



Lorestan University

Online ISSN: 2717-2325

Journal of Geographical Studies of Mountainous Areas

journal homepage: <http://www.gsma.lu.ac.ir>

Research Paper

Analyzing spatial inequalities in Quality of Life in Ilam City

Ali Shamai^a, Habibollah Fasihi^{b*}

^a Associate Professor, Department of Geography and Urban Planning, Faculty of Geographical Sciences, Kharazmi University, Tehran, Iran.

^b Associate Professor, Department of Geography and Urban Planning, Faculty of Geographical Sciences, Kharazmi University, Tehran, Iran.

ARTICLE INFO

Article history:

Received: 29 May 2024;

Accepted: 08 September 2024;

Available online 03 February 2025

Keywords:

Quality of life, Evaluation, Spatial inequality, Ilam

ABSTRACT

The quality of life is among the most supreme goals of all men, of which the very first step towards planning for it is to evaluate it. This paper aimed at evaluating the indicators of quality of life and its spatial inequalities in the city of Ilam. It alleged a survey to collect information from 380 sample people by using a questionnaire. The one-sample t-tests in SPSS software and the zoning maps which are drawn by the interpolation tools in the Arc GIS software are used. Findings showed that the quality of life is generally at an average. Except for the economic dimension data sets which are in an unfavorable level, the other data set dimension is in average levels as well. Out of 35 indicators, only one was at a very favorable level, 4 at favorable levels, and 8 disparity indicators had an unfavorable level of quality of life. Also, for the rest, i.e. 22 indicators, the situation is in an average level of quality of life. Two regions were identified as having a better quality of life, one being in the north-east and the other in the north-west, while the regions of eastern and southern fringes around the city seemed to have a lesser status. Thus, it can be deduced that the factors influencing the relative quality of life are the natural environment and location of the city, while the relative low level of quality is on the economic side, which is inherited from relative deprivation in the city.

1. Introduction

A search for a good life has always been part of man's ways and means. Good living is constitutive of good living conditions and thus a life wherein man's physical, mental, and spiritual needs are met and satisfied in a desirable manner. While in the endeavor to live better and create good and quality life humans have created cities and these spaces provide better facilities and opportunities for their citizens, with all the prosperity and comfort it has brought, cities have suddenly thrown new challenges in the face of human life .

Quality of life is a method for planning great cities that is fairly recent, probably dating to the 1970s, when considerations regarding the human ecosystem's state drew the research towards this topic. Improving the quality of life in any society is one of the important goals of public policy and is

seen as a set of practical strategies to improve policy, practice, and life for individuals and groups of people. Quality of life planning is the end goal of any given development policy and begs evaluation, which is the precondition of all planning. This research aims to assess the quality-of-life status based on 35 indicators addressing quality of life in Ilam city-province capital located in western Iran. Spreading over an area of 1803.3 hectares, the population of 187,809 people as per the national census of Iran in 2016 is identified for Ilam city. Ilam city is situated in a mountain valley, nearly at 1440 meters altitude.

2. Methodology

*Corresponding Author.

Email Adresses: shamai@khu.ac.ir (A. Shamai), fasihi@khu.ac.ir (H. Fasihi)

To cite this article:

Shamai, A., Fasihi, H. (2025). Analyzing spatial inequalities of quality of life in Ilam city. Journal of Geographical Studies of Mountainous Areas, 5 (20), 39-58.

Doi: 10.22034/gsma.2025.714081

In contrast to humans, AI-based tools are more versed with data interpretation. Fifty-six indicators were divided into four dimensions (Environmental, Physical, Social, Economic) for assessing life quality in the studied area. The survey methodology was employed in data collection. Sample respondents were 380 heads of households living in Ilam city, who were requested to express their perceptions of the 35 questionnaire items using a 5-point scale ranging from very low to very high. Respondents' qualitative grades were assigned numerical scores on a 5 to 1 scale and then entered into SPSS software for analysis. The analysis included an application of responses to the one-sample t-test model. Thereafter, the coordinates of each of the completed questionnaires were recorded under the Universal Transverse Mercator (UTM) coordinate system, and the data was entered into Arc Map software to form a point layer. The zoning maps for the quality of life were drawn using this layer and using the interpolation tool. This distracts from the statistical calculations and other analytical models carried out on these layers and information.

3. Results

People in Ilam city generally have an average quality of life. The average of the 35 indicators is a little under the hypothetical mean in t-test statistics, that is, 3. Out of 4, 3 dimensions were in a "moderate" situation, whereas the situation is "unfavorable" for the indicators of the economic dimension. Among the 4 dimensions, the score of the indicators which are set as environmental dimension is higher than those for the other dimensions alone and it is 3.18. The lowest score is also belonging to the indicators that are set in

economic dimension as well (2.48). The scores for the two sets of dimensions, i.e., physical and social dimensions, stands at 3.17 and 2.96, respectively.

Among all 35 indicators, 4 have a desirable status, 8 indicators got an undesirable status, and 22 indicators have an average status. The zoning map shows that the quality of life is in better situation in the northwestern parts of Ilam city. On contrary, a somewhat lower quality of life is observed in the eastern fringes. The western suburbs of the city are also demonstrating a relatively better situation. After NW, the western fringes have recorded the second-highest quality of life in the city. Moran's index value (+0.600) suggests a random distribution pattern of the data revealing some spatial clustering between them. Moreover, given the elevated Z score (14.72) and the smaller P-Value (0.00), one can also conclude that there exists a correlation between the data.

5. Conclusion

In the areas of quality of life in Ilam, where higher indicators were observed, such aspects are partly dependent on the natural state of the environment. While the main areas of weakness in quality of life relate to indicators involving urban infrastructure and services, the economy, and means of livelihood, the enhancement of Ilam's quality of life is therefore correlated to the investment in urban infrastructure and services. Change of land use to any activity directly impacting quality of life should consider the relocation, reallocation, and transfer of some uses, such as the prison, out of the inner city. Also, to maximize the regeneration and renewal of the eroded fabric of the city and informal settlements, an easing of regulations to provide urban management support is required.



دانشگاه لرستان

شاپای الکترونیکی: ۲۳۲۵-۲۷۱۷

فصلنامه مطالعات جغرافیایی مناطق کوهستانی

http://www.gsma.lu.ac.ir



مقاله پژوهشی

تحلیل نابرابری‌های فضایی کیفیت زندگی در شهر ایلام

علی شمعی؛ حبیب‌اله فصیحی*

^۱ دانشیار، گروه جغرافیا و برنامه‌ریزی شهری، دانشکده علوم جغرافیایی، دانشگاه خوارزمی، تهران، ایران.

^{۲*} دانشیار، گروه جغرافیا و برنامه‌ریزی شهری، دانشکده علوم جغرافیایی، دانشگاه خوارزمی، تهران، ایران.

اطلاعات مقاله

دریافت مقاله:

۱۴۰۳/۰۳/۰۹

پذیرش نهایی:

۱۴۰۳/۰۶/۱۸

تاریخ انتشار:

۱۴۰۳/۱۱/۱۵

واژگان کلیدی:

کیفیت زندگی، ارزیابی،
نابرابری فضایی، ایلام.

چکیده

یکی از هدف‌های متعالی از سان، بهره‌مندی از کیفیت زندگی مطلوب بوده و نخ‌سستین گام در برنامه‌ریزی به سمت کیفیت زندگی مطلوب، ارزیابی شرایط موجود است. هدف این مقاله ارزیابی شاخص‌های کیفیت زندگی و شناخت نابرابری‌های فضایی آنها در شهر ایلام است. تحقیق، روشی توصیفی-تحلیلی دارد. داده‌های مورد تحلیل، پیمایشی بوده و با ابزار پرسشنامه از نمونه آماری سرپرستان خانوار که با توجه به مدل کوکران، ۳۸۰ نفر هستند، کسب شده‌اند. تحلیل‌ها با اجرای آزمون تی-تک‌نمونه‌ای و محاسبه و تحلیل پارامترهای آماری در نرم‌افزار SPSS و نیز با ترسیم و تحلیل نقشه پهنه‌بندی کیفیت زندگی به کمک ابزار درون‌یابی در سیستم اطلاعات جغرافیایی صورت گرفته است. یافته‌ها نشان دادند که کیفیت زندگی در شهر ایلام در سطح متوسط قرار دارد و به جز در بعد اقتصادی با سطح نامطلوب، در ابعاد دیگر سطح متوسطی نمایان گردید. از ۳۵ شاخص، تنها یک شاخص، در سطح بسیار مطلوب قرار داشته، ۴ شاخص وضعیت مطلوب را نشان داده، در ۸ شاخص، وضعیت نامطلوب بوده و در بقیه، وضعیت در سطح متوسط وجود دارد. دو کانون یکی در شمال شرق و دیگری در شمال غرب شهر، و وضعیت کیفیت زندگی بهتری را نشان دادند و وضعیت نسبی پایین‌تر مربوط به حاشیه شرقی شهر و لبه جنوبی شهر بوده است. می‌توان نتیجه گرفت که آنچه در وضعیت نسبی کیفیت زندگی تاثیر مثبت داشته، مساعدت‌های محیط طبیعی و موقعیت شهر بوده که رقم شاخص‌ها را در بعد محیط زیستی و تا حدودی در بعد کالبدی بالاتر نمایان ساخته است. برعکس، سطح نازل کیفیت زندگی برخاسته از عوامل اقتصادی بوده که متاثر از محرومیت نسبی شهر از امکانات، خدمات و زیرساخت‌ها و فقر سرمایه‌گذاری است.

۱. مقدمه

بشر از ابتدای خلقت همواره در جست‌وجو و کوشش برای فراهم‌آوردن یک زندگی خوب برای خود بوده است. زندگی خوب وجود شرایطی از زیست و گذران عمر است که در آن هر آینه نیازهای جسمی، روانی و معنوی به نحو مطلوب برآورده و ارضاء گردند (Mahdavitare et al, 2022). در تکاپوی بهتر

زیستن و ایجاد یک زندگی خوب و با کیفیت، انسان‌ها شهرها را پدید آورده‌اند و این فضاها، تسهیلات و امکانات بهتری در اختیار شهروندان قرار داده، فرصت‌های متنوع و قابلیت انتخاب‌های گوناگون را فراهم آورده و با عرضه امکانات آموزشی، بهداشتی - درمانی، خدماتی، فرهنگی، انتظامی و امنیتی، تنوع مشاغل و افزایش درآمد و مصرف و ایجاد اوقات فراغت بیشتر و تامین

* نویسنده مسئول:

پست الکترونیک نویسندگان: shamai@khu.ac.ir (ع، شمعی)، fasihi@khu.ac.ir (ح، فصیحی).

نحوه استنادی به مقاله: شمعی، علی، فصیحی، حبیب‌اله. (۱۴۰۳). تحلیل نابرابری‌های فضایی کیفیت زندگی در شهر ایلام. فصلنامه مطالعات جغرافیایی مناطق کوهستانی. سال پنجم، شماره ۴ (۲۰)، صص

۵۸-۳۹

کیفیت زندگی رویکردی جدید در برنامه‌ریزی شهری است که سرمنشاء آن احتمالاً به سال‌های دهه ۱۹۷۰ بازمی‌گردد که نگرانی از وضعیت بوم انسانی، تحقیقات را به این عرصه سوق داده است (Subia Aftab & Mohammad, 2011: 76). تحقیقات صورت گرفته و راهکارهای ارائه شده، نشان‌دهنده اقدامات جدی در خلق تغییرات مثبت در محیط زندگی شهری و بیان‌کننده این است که در برنامه‌ریزی شهری باید به نیازهای عینی شامل فضای کالبدی، اجتماعی، اقتصادی و محیط‌زیستی و نیازهای ذهنی شامل احتیاجات روحی و روانی همچون شادی، امنیت، کاهش ترس و افسردگی و درک فرد از زندگی و غیره توجه شود (Murgaš & Klobučnik, 2016). در حقیقت، بهبود کیفیت زندگی در هر جامعه‌ای یکی از اهداف مهم سیاست‌های عمومی است و به عنوان مجموعه‌ای از راهبردهای عملی برای بهبود سیاست، عمل و زندگی برای افراد و گروهی از مردم می‌باشد. پژوهش‌های اولیه حوزه کیفیت زندگی شهری بر کیفیت مسکن و رضایت از زندگی تاکید می‌نمودند اما در گذر زمان این مفهوم به حوزه‌های وسیع‌تری چون فضاهای عمومی سطح شهر تسری پیدا کرد که مشخصه بارز آنها معیار رضایتمندی افراد در تعیین کیفیت زندگی شهری بوده است. یکی از مدل‌های مطرح در این زمینه، مدل مفهومی داس است که در آن بر ارتباط میان محیط و کیفیت زندگی تاکید شده است. در این مدل، یک روش پایین به بالا با استفاده از شاخص‌های عینی و ذهنی برای مطالعه کیفیت زندگی وجود دارد. این روش از ترکیب محیط بیرونی زندگی (کیفیت زندگی عینی) و ادراک شخصی از محیط زندگی (کیفیت زندگی ذهنی) برای مطالعه کیفیت زندگی بهره برده است (Parker & Moore, 2008). مدل دیگر، مدل نظریه تلفیقی زندگی است که به موجب آن، کیفیت زندگی مشتمل بر سه بعد اساسی ذهنی، عینی و بعد وجودی یا هستی‌گرایانه است که هر یک در تعامل با دیگری قرار دارد. بعد ذهنی کیفیت زندگی نشان‌دهنده چگونگی ارزیابی و احساس فرد در باره زندگی است. در این بعد، هر فرد چگونه زیستن خود و احساسش از زندگی را ارزیابی می‌کند. در بعد وجودی یا هستی‌گرایانه، چگونگی خوب بودن زندگی هر فرد در سطحی عمیق‌تر بیان می‌شود. این بعد تناسب و توازن فردی را در سطحی عمیق‌تر

اجتماعی بالاتر، آسایش، اطمینان و رفاه بیشتری را به ارمغان آورده‌اند. در کنار رفاه و آسایش موجود در شهرها، بسیاری از آنها با مسائل و مشکلات عدیده‌ای نیز دست به‌گریبان شده‌اند (Fasihi & Parizadi, 2020:3). مسائلی که تا پیش از صنعتی شدن حتی در تصور انسانی نیز جای نمی‌گرفتند. دوری از طبیعت و زندگی در یک محیط مصنوع که در هر جهت سنگفرش و بتون را در انتظار قرار می‌دهد بر اعصاب و روان فشار و استرس وارد می‌کند. ترافیک و راه‌بندان، شتاب زندگی روزانه، شلوغی و ازدحام، سرو صدا و ناآرامی، تنهایی و ناآشنایی، زایل شدن تعاملات اجتماعی رویاروی، اختلاط فرهنگ‌ها و رسومات و ضعف امنیت اجتماعی از جمله مسائل اجتماعی و روانی پیش روی شهروندان در شهرهای مختلف جهان و از جمله شهرهای بزرگ کشور ماست (Mohammadi & Kanani, 2015).

در مطالعات توسعه و شاخص‌های مربوط، استان ایلام در ردیف استان‌های نابرخوردار و کم‌تر توسعه یافته کشور و شهر ایلام نیز در ردیف مراکز استان نابرخوردار قرار می‌گیرد (Rahimi et al., 2016; Afghah et al., 2016; Eslami, 2012; Fathollahi et al., 2016; Parizadi & Mirzazadeh, 2018; Vafaei et al., 2018). در عین حال منطقه جغرافیایی محل استقرار شهر ایلام خصیصه‌های اکولوژیکی یک محیط مساعد زندگی را به لحاظ بارش و رطوبت، اعتدال هوا و پوشش سبز نشان می‌دهد. بنابراین جای بررسی دارد که چگونه است که در یک محیط مساعد طبیعی در عوض توسعه، محرومیت زاده می‌شود. با ارزیابی شاخص‌های کیفیت زندگی می‌توان برای این پرسش ذهنی پاسخ درخوری فراهم آورد. ایجاد محیط زندگی باکیفیت، یکی از مهم‌ترین کارکردهای سیستم‌های متشکله شهرهاست. شهرها مشتمل بر سیستم‌های شهری با سلسله‌مراتب چندگانه هستند و حاصل عملکرد متقابل این زیرسیستم‌ها، شکل‌گیری کیفیت زندگی است (Fasihi, 2019: 78). سنجش کیفیت زندگی شهری اولین مرحله در اداره کردن و مدیریت آن است (Ovsianikova & Nikolaenko, 2014). بنابراین در راستای نیل به یک برنامه‌ریزی و مدیریت مطلوب در این تحقیق هدف سنجش و ارزیابی کیفیت زندگی در شهر ایلام و بررسی نابرابری‌های فضایی موجود در محدوده شهر ایلام که بنا به دلیل پیش‌گفته، درخور بررسی است دنبال شده است.

^۱. Das

کیفیت عینی زندگی، شرایط بیرونی زندگی را به نمایش می‌گذارد و با استفاده از شاخص‌های عینی که مرتبط با واقعیت‌های قابل مشاهده و ملموس زندگی هستند، اندازه‌گیری می‌شود. این شاخص‌ها از داده‌های ثانویه مانند تراکم جمعیت، نرخ جرم، میزان تحصیلات، خصوصیات خانوار و... حاصل می‌شوند (Marans, 2015: 53). برخی اعتقاد دارند که کیفیت زندگی افراد بدون در نظر گرفتن ذهنیت‌های آنها نسبت به زندگی، غیرقابل سنجش است و شاخص‌های عینی در حالی که پایایی بالایی دارند، از قابلیت اطمینان پایینی برای سنجش بهزیستی انسانی برخوردارند (Tuan Seik, 2000: 36). مؤسسهٔ مرسر^۴ یکی از بزرگ‌ترین بنیادهای مشاوره منابع انسانی در جهان است که در حوزهٔ ارزیابی کیفیت زندگی شهرها در سطح جهانی فعالیت داشته و هر ساله گزارش ارزیابی خود را از شهرهای بزرگ جهان منتشر می‌سازد. شاخص‌هایی در ۱۰ دسته برای ارزیابی کیفیت زندگی به این شرح ارائه نموده است: کالاهای مصرفی؛ محیط اقتصادی؛ مسکن؛ ملاحظات بهداشتی و درمان؛ محیط طبیعی؛ محیط اجتماعی و سیاسی؛ خدمات عمومی و حمل‌ونقل؛ تفریحات؛ و مدرسه و آموزش و پرورش (Mercer, 2019).

اشاره به کیفیت زندگی به دوران ارسطو در ۳۲۲ سال قبل از میلاد مسیح باز می‌گردد، وی در آثار کلاسیک خود، از رابطهٔ میان کیفیت زندگی و شادی سخن گفته و زندگی خوب را با شاد بودن مترادف دانسته است (Kraut, 2018).

واژهٔ کیفیت زندگی نخستین بار توسط پیگود^۵ در سال ۱۹۲۰ در کتاب «اقتصاد و رفاه» مورد استفاده قرار گرفت (Vazifeh, 2013: 63). این موضوع تا سال‌های پس از جنگ جهانی دوم مسکوت ماند تا اینکه در اثر دو حادثه مهم مورد توجه قرار گرفت. اول آنکه سازمان جهانی بهداشت تعریفی از سلامت منتشر کرد که شامل سلامت جسمی، روانی و اجتماعی بود. این امر منجر به بحث گسترده‌ای در مورد سلامت و چگونگی اندازه‌گیری آن شد. دومین اتفاق، وجود نابرابری‌های گسترده اجتماعی در جوامع غربی و سایر کشورها به دنبال پیامدهای جنگ جهانی و پیشرفت در زمینه علوم انسانی و علوم تجربی بود

منعکس می‌کند و در بعد عینی کیفیت زندگی، این واقعیت که زندگی فرد چگونه به وسیلهٔ جهان خارج و محیط‌های اطراف درک می‌شود، تبیین می‌گردد. این ابعاد دارای هم‌پوشانی بوده و می‌توانند در طیفی از ذهنیات تا عینیات دسته‌بندی گردند (Das, 2008). در مدل عوامل سهیم در کیفیت زندگی از دیدگاه اکولوژی انسانی که توسط شیفرد^۱ در سال ۲۰۰۰ ارائه شده، سه قلمرو اجتماع، محیط و اقتصاد مورد تأکید قرار گرفته است. مزیت این مدل این است که تقابل میان قلمروها به صراحت معین شده و تصویری از مفاهیم زیست‌پذیری، کیفیت زندگی و پایداری در ارتباط با یکدیگر بیان گردیده است (Das, 2008).

بنابر بررسی‌های (Shucksmith 2009) امروزه می‌توان سه رویکرد عمده به کیفیت زندگی شناسایی کرد: رویکرد نخست معتقد است که کیفیت زندگی به شرایط افراد مربوط است (نگرش جزء نگر به کیفیت زندگی). رویکرد دوم، کیفیت زندگی را یک مفهوم چند بعدی می‌داند که به توصیف حوزه‌های چندگانهٔ کیفیت زندگی و همچنین تأثیر متقابل این حوزه‌ها با یکدیگر می‌پردازد. سومین رویکرد، اعتقاد دارد که کیفیت زندگی با دو شاخص عینی و ذهنی اندازه‌گیری می‌شود. جنبه ذهنی به افراد کمک می‌کند تا تعریفی از هویت، آرمان‌ها و جهت‌یابی زندگیشان ارائه کنند و این جنبه زمانی با ارزش است که با شرایط عینی زندگی همراه شود. در نظر سازمان بهداشت جهانی، کیفیت زندگی افراد را باید با توجه به چهار بعد سلامت کالبدی، سلامت روانی، روابط اجتماعی و بهداشت محیط، مورد سنجش قرار داد. این چهار بعد در بردارندهٔ ۱۷ جزء هستند.

به‌طور کلی، کیفیت هر موجودیت دارای یک بعد عینی و همچنین یک بعد ذهنی و ادراکی می‌باشد (Hataminejad et al., 2018a: 537-539). بنابراین، دو رویکرد متفاوت جهت ارزیابی کیفیت زندگی ارائه شده است. در رویکرد ذهنی، نحوهٔ ادراک و ذهنیت افراد از زندگی و محیط اطراف ارزیابی می‌گردد (Marans, 2015: 50) و رویکرد عینی شامل پایش کیفیت زندگی از طریق مجموعه شاخص‌هایی است که از منابع مختلف شامل اطلاعات سرشماری‌ها، داده‌های نقشه‌برداری و تصاویر سنجش از دور استخراج می‌گردند (Pacione, 2003: 13).

^۴. Mercer

^۵. Pigou

^۱. Schiffer

^۲. Subjective

^۳. Objective

Lee (2008) وضعیت کیفیت زندگی در شهر تایچه را با استفاده از داده‌های پرسشنامه‌ای از نمونه آماری در محیط لیزرل انجام داده و دریافته است که سن، وضع تاهل، درآمد و تحصیلات در کیفیت زندگی تاثیر گذارند.

از میان تحقیقات صورت گرفته در داخل کشور Ziari et al (2020) با داده‌های پیمایشی نمونه آماری و روش‌های آمار توصیفی، شاخص‌های کیفیت زندگی را در مناطق ۲ و ۱۶ شهرداری تهران مقایسه کرده‌اند. یافته‌های این پژوهش تفاوت‌های قابل ملاحظه در سطح کیفیت زندگی دو منطقه را آشکار کرد.

Hatimainejad et al (2018) با استفاده از شاخص‌های ذهنی در قالب سه قلمرو اقتصادی، کالبدی-زیست محیطی و فرهنگی-اجتماعی، کیفیت زندگی شهری در منطقه ۶ تهران را مورد ارزیابی قرار داده‌اند. مطابق نتایج پژوهش، میان ویژگی‌های فردی، (سن، جنس، میزان تحصیلات) و سطح کیفیت زندگی رابطه معناداری وجود دارد.

Kazemzadeh et al (2018) در تحقیق خود از مدل فازی گاما و روش همپوشانی و یکور برای ارزیابی کیفیت زندگی در سطح بلوک‌های شهری در مناطق ۳، ۶ و ۱۱ شهر تهران استفاده کرده‌اند. بر اساس نتایج تحقیق، بخش‌های شمالی محدوده (منطقه ۳) از کیفیت زندگی مطلوب تری برخوردار است، در حالی که به سمت جنوب محدوده، مطلوبیت کاهش می‌یابد.

Rezaei pour et al (2018) کیفیت زندگی در مناطق شهری در شهر قم را با استفاده از تکنیک‌های WASPAS ISM, FAHP ارزیابی نموده‌اند. نتایج حاصل از این پژوهش نشان می‌دهد که منطقه یک و منطقه چهار، وضعیت برتری دارند و عواملی چون امنیت بالای منطقه، دسترسی راحت تر به حمل و نقل عمومی، مراکز اداری بیشتر، وضعیت اشتغال، ارتباط همسایگی بهتر و وجود امکانات فرهنگی مناسب، سبب این برتری شده‌اند.

Hatimainejad et al (2018) کیفیت زندگی ساکنان محله سیروس تهران را داده‌های پرسشنامه‌ای و مصاحبه و با تحلیل به کمک آنالیز واریانس و آزمون تی تک نمونه‌ای انجام داده‌اند. بر اساس نتایج پژوهش، کیفیت زندگی در این محله، در سطح

که موجب افزایش فعالیت‌های اجتماعی و در نتیجه، ابتکارات سیاسی گردید (Bowling & Zahara, 2004: 3). تحقیق در این زمینه، در اواخر قرن بیستم شدت بیشتری یافته و خصوصاً از ربع آخر قرن بیستم تاکنون تحقیقات مختلفی با رویکرد‌های مختلف صورت گرفته است. تحقیقات اولیه بیشتر در حوزه پزشکی و فلسفه انجام می‌شدند اما در سال‌های اخیر به علوم اجتماعی و به‌ویژه جغرافیا نیز تسری یافته و تحقیقاتی را در مقیاس محلی به خود متوجه ساخته‌اند. دیوید اسمیت اولین جغرافی‌دانی بود که درباره کیفیت زندگی، رفاه و عدالت اجتماعی در جغرافیا صحبت کرد. این جغرافی‌دان برای بررسی کیفیت زندگی، رفاه و عدالت اجتماعی از شاخص‌های اجتماعی ذهنی و مقایسه عینی استفاده کرده است (Jajarmi & Kalkateh, 2006: 7).

از میان تحقیقاتی که در سال‌های اخیر در موضوع کیفیت زندگی شهری صورت گرفته می‌توان اشاره نمود که Zainal et al (2022) رابطه میان شرایط مسکن و کیفیت زندگی در مالزی را بررسی نموده و دریافته‌اند که رابطه معناداری میان شرایط مسکن، بهداشت، ایمنی و حمایت اجتماعی با کیفیت زندگی وجود دارد (Thi Ngan & Huy Khoi (2020) در ارزیابی کیفیت زندگی در شهر هوشیمینه ویتنام از معیارهای اطلاعاتی اکایک^۳ استفاده کرده‌اند. آنها نشان دادند که در این شهر کیفیت زندگی متأثر از شش مؤلفه وضعیت اقتصادی، حاکمیت، سلامت، مسکن، مشارکت در فرهنگ، اوقات فراغت و اجتماع و کیفیت محیط است.

Tiran (2016) در ارزیابی کیفیت زندگی شهر لیوبلیانا^۴ در اسلونی از روش مدل سازی معادلات ساختاری و تحلیل رگرسیون خطی چندگانه سلسله مراتبی بهره برده است. یافته‌ها از مدل نخست، فرضیه تأثیر کیفیت مسکونی بر کیفیت زندگی را تأیید کرد.

Li & Weng (2007) با استفاده از داده‌های سیستم اطلاعات جغرافیایی و سنجش از دور، شاخص کیفیت زندگی را در شهر ایندیاناپولیس^۵ آمریکا را با روش تحلیل عاملی و وزن‌دهی به فاکتورها و ابداع نوعی شاخص ترکیبی انجام داده‌اند.

۵. Indianapolis

۶. LISREL

۷. One Sample T-Test

۱. David Smith

۲. Ho Chi Minh City

۳. Akaike's Information Criteria

۴. Ljubljana

این پژوهش به لحاظ هدف یک تحقیق کاربردی است و روشی توصیفی-تحلیلی دارد. در خصوص مبانی نظری و ادبیات تحقیق، از مطالعات کتابخانه‌ای استفاده شده است. با توجه به دو نوع مرسوم کیفیت زندگی، در این تحقیق از روش‌های ذهنی برای بررسی استفاده شده است. انتخاب شاخص‌های ارزیابی با توجه به ادبیات تحقیق و یا سوابق تحقیقات مشابه (جدول ۱) و در نظر گرفتن موارد زیر بوده است: شرایط محلی، متضبات زمانی، در نظر داشتن همپوشانی شاخص‌های جدول ۱ و نوع روش این تحقیق که روش ذهنی بوده است (جدول ۲).

متوسط به پایین و رضایت ساکنان از کیفیت زندگی پایین‌تر از حد متوسط است. آنچه در تحقیق پیش رو متمایز از تحقیقات گذشته است، توجه همزمان به شاخص‌های کیفیت زندگی، مقایسه آنها با یکدیگر و دسته‌بندی آنها در ابعاد چهارگانه و انجام قیاس به صورت کلی‌تر در ابعاد است. ضمن به تحلیل فضایی و آشکارسازی نابرابری‌های فضایی در گستره شهر با پی‌جویی کیفی عوامل مداخله‌گر در این نابرابری نیز پرداخته شده است.

۲. روش تحقیق

جدول ۱. عمده‌ترین شاخص‌های مورد استفاده در تحقیقات گذشته کیفیت زندگی شهری

ردیف	شاخص	محقق و منبع
۱	وضعیت آب و هوا	Ulengin, 2001; Ebrahimzadeh et al, 2015
۲	وضعیت فضای سبز	Delfim et el, 2006; Li and Weng, 2007; Gupta et al., 2012; Zhou and wang, 2011; Ebrahimzadeh et al, 2015, Shamaei et al., 2017; Ghalibaf et al., 2011; Hatami Nejad & Mohammadi Kazemabadi, 2017; Rezaeipour et al., 2018; Amanpour & Abyar, 2014;
۳	دسترسی به فضای سبز	Fasihi & Parizadi, 2020; Safaeipour & Ahmadi, 2014; Li and Weng, 2007;
۴	هوای سالم	Wang et a, 2013; Bilal et al, 2013; Hatami Delfim et el, 2006; Ebrahimzadeh et al, 2015 Nejad & Mohammadi Kazemabadi, 2017; Nastaran et al., 2015; ; Nastaran et al., 2015; Amanpour & Abyar, 2014; Montazer Hojja & Fotohi, 2017; Mohammadi et al., 2016
۵	نبود آلودگی صوتی	Delfim et el, 2006; Kim et al, 2012; Istamto et al, 2014; Nastaran et al., 2015; Rezaeipour et al., 2018; Amanpour & Abyar, 2014; Najafi et al., 2015; Safaeipour & Ahmadi, 2014;
۶	کیفیت آب شرب	Delfim et el, 2006; Hatami Nejad & Mohammadi Kazemabadi, 2017;
۷	شبکه فاضلاب	Ulengin, 2001; Ebrahimzadeh et al, 2015; Nastaran et al., 2015; Rezaeipour et al., 2018; Amanpour & Abyar, 2014; Montazer Hojja & Fotohi, 2017;
۸	دفع زباله	Ebrahimzadeh et al, 2015; Shamaei et al., 2017; Nastaran et al., 2015; Najafi et al., 2015; Montazer Hojja & Fotohi, 2017; Safaeipour & Ahmadi, 2014;
۹	کنترل و هدایت هرزآب‌ها	Nastaran et al., 2015; Fasihi & Parizadi, 2020;
۱۰	دسترسی به زیرساخت-ها (آب، برق، گاز، ارتباطات الکترونیکی)	Das et al. 2008; Sedaghatnia, et al. 2013; Ebrahimzadeh et al, 2015; Shamaei et al., 2017; Ghalibaf et al., 2011; Hatami Nejad & Mohammadi Kazemabadi, 2017; Rezaeipour et al., 2018;
۱۱	ایمنی در برابر مخاطرات	Sedaghatnia, et al. 2013; Ebrahimzadeh et al, 2015; Mohammadi et al., 2016; Montazer Hojja & Fotohi, 2017
۱۲	رضایت از دسترسی‌ها	Ebrahimzadeh et al, 2015
۱۳	زیبایی‌شناختی	Hatami Nejad & Mohammadi Kazemabadi, 2017; Rezaeipour et al., 2018; Montazer Hojja & Fotohi, 2017;
۱۴	وضعیت معابر و خیابان‌ها	Najafi et al., 2015; Montazer Hojja & Fotohi, 2017; Mohammadi et al., 2016
۱۵	حفظ زمین‌های پیرامون شهر	Zivelova and Jansky, 2008; Ebrahimzadeh et al, 2015; Shamaei et al., 2017; Montazer Hojja & Fotohi, 2017;

Fasihi & Parizadi, 2020; Shokoohi & Hosseini, 2015; ohammadi et al., 2016	وضعیت پیاده‌روها	۱۶
Delfim et al, 2006; Ulengin,2001; Lee, 2008; Zivelova and Jansky, 2008; Ebrahimzadeh et al, 2015; Hatami Nejad & Mohammadi Kazemabadi, 2017; Nastaran et al., 2015; Rezaeipour et al., 2018; Najafi et al., 2015; ; Mohammadi et al., 2016	میزان درآمد	۱۷
Ebrahimzadeh et al, 2015; Fasihi & Parizadi, 2020; Amanpour & Abyar, 2014; Montazer Hojja & Fotohi, 2017;	رضایت از درآمد	۱۸
Shamai et al., 2017; Fasihi & Parizadi, 2020; Mohammadi et al., 2016	پس انداز مناسب	۱۹
Hatami Nejad & Mohammadi Kazemabadi, 2017; Nastaran et al., 2015; Safaeipour, & Ahmadi, 2014; Mohammadi et al., 2016	هزینه خانوار	۲۰
Delfim et al, 2006; Ulengin,2001	میزان مصرف	۲۱
Ebrahimzadeh et al, 2015	هزینه مواد غذایی	۲۲
Delfim et al, 2006; Zivelova and Jansky, 2008; Ebrahimzadeh et al, 2015; Shamai et al., 2017; Ghalibaf et al., 2011; Hatami Nejad & Mohammadi Kazemabadi, 2017; Rezaeipour et al., 2018; Shokoohi & Hosseini, 2015;	وضعیت اشتغال	۲۳
Ebrahimzadeh et al, 2015; Mohammadi et al., 2016	تنوع مشاغل	۲۴
Ebrahimzadeh et al, 2015; Shamai et al., 2017; Fasihi & Parizadi, 2020; Montazer Hojja & Fotohi, 2017;	رضایت از شغل	۲۵
Safaeipour, & Ahmadi, 2014; Montazer Hojja & Fotohi, 2017; Mohammadi et al., 2016	امنیت شغلی	۲۶
Ebrahimzadeh et al, 2015; Fasihi & Parizadi, 2020; Amanpour & Abyar, 2014;	رضایت از دارایی‌ها و مایملک	۲۷
Ebrahimzadeh et al, 2015; Fasihi & Parizadi, 2020; Amanpour & Abyar, 2014;	احساس محرومیت	۲۸
Mohammadi et al., 2016; ; Fasihi & Parizadi, 2020;	بار تکفل	۲۹
Ulengin,2001; Fasihi & Parizadi, 2020; Shokoohi & Hosseini, 2015; Mohammadi et al., 2016	قدرت خرید	۳۰
Lee, 2008; Zivelova and Jansky, 2008; Sedaghatnia, et al. 2013; Ebrahimzadeh et al, 2015; Shamai et al., 2017; Hatami Nejad & Mohammadi Kazemabadi, 2017; Ghalibaf et al., 2011; Nastaran et al., 2015; Amanpour & Abyar, 2014; Shokoohi & Hosseini, 2015; Shokoohi & Hosseini, 2015;	امنیت اجتماعی	۳۱
Rezaeipour et al., 2018; Fasihi & Parizadi, 2020; Montazer Hojja & Fotohi, 2017;	دسترسی به پلیس	۳۲
Ulengin,2001; Zivelova and Jansky, 2008; Shamai et al., 2017;	امید به زندگی	۳۳
Ulengin,2001; Fasihi & Parizadi, 2020; Mohammadi et al., 2016	توزیع درآمد	۳۴
Ulengin,2001; Li and Weng, 2007; Fasihi & Parizadi, 2020; Shokoohi & Hosseini, 2015; Mohammadi et al., 2016	سواد	۳۵
Ulengin,2001; Li and Weng, 2007; Liu, 1967; Ebrahimzadeh et al, 2015; Rezaeipour et al., 2018; Shokoohi & Hosseini, 2015; Shokoohi & Hosseini, 2015; Mohammadi et al., 2016	آموزش	۳۶
Fasihi & Parizadi, 2020; Safaeipour & Ahmadi, 2014; Montazer Hojja & Fotohi, 2017; Mohammadi et al., 2016	دسترسی به مراکز آموزشی	۳۷
Fasihi & Parizadi, 2020; Shokoohi & Hosseini, 2015;	شادمانی	۳۸
Ebrahimzadeh et al, 2015; Hatami Nejad & Mohammadi Kazemabadi, 2017; Nastaran et al., 2015; Najafi et al, 2015; ; Montazer Hojja & Fotohi, 2017;	حس مکان یا هویت مکان	۳۹
Ebrahimzadeh et al, 2015	تقدیرگرایی	۴۰
Najafi et al, 2015; Amanpour & Abyar, 2014; Shokoohi & Hosseini, 2015; ; Montazer Hojja & Fotohi, 2017;	همبستگی عمومی	۴۱

Sedaghatnia, et al. 2013; ; Shamai et al., 2017; Hatami Nejad & Mohammadi Kazemabadi, 2017; Nastaran et al., 2015; Shokoohi & Hosseini, 2015;	فرصت تعامل اجتماعی	۴۲
Ebrahimzadeh et al, 2015; Shamai et al., 2017; Nastaran et al., 2015; Amanpour & Abyar, 2014; Shokoohi & Hosseini, 2015; Safaeipour & Ahmadi, 2014;	مشارکت اجتماعی و سیاسی	۴۳
Ebrahimzadeh et al, 2015; Amanpour & Abyar, 2014; Shokoohi & Hosseini, 2015; Montazer Hojja & Fotohi, 2017; Safaeipour & Ahmadi, 2014	اعتماد	۴۴
Delfim et el, 2006; Ulengin, 2001; Zivelova and Jansky, 2008; Sedaghatnia, et al. 2013; Ebrahimzadeh et al, 2015; Hatami Nejad & Mohammadi Kazemabadi, 2017; Ghalibaf et al., 2011; Rezaeipour et al., 2018; Amanpour & Abyar, 2014; Shokoohi & Hosseini, 2015; Mohammadi et al., 2016	وضعیت مسکن	۴۵
Nastaran et al., 2015; Shokoohi & Hosseini, 2015; Montazer Hojja & Fotohi, 2017; Safaeipour & Ahmadi, 2014;	اجاره بهای مسکونی	۴۶
Li and Weng, 2007; Fasihi & Parizadi, 2020; Montazer Hojja & Fotohi, 2017;	تراکم مسکونی	۴۷
Delfim et el, 2006; Hatami Nejad & Mohammadi Kazemabadi, 2017; Rezaeipour et al., 2018; Amanpour & Abyar, 2014; Mohammadi et al., 2016	امکانات فرهنگی	۴۸
Ulengin, 2001; Lee, 2008; Sedaghatnia, et al. 2013; Ebrahimzadeh et al, 2015; Shamai et al., 2017; Hatami Nejad & Mohammadi Kazemabadi, 2017; ; Ghalibaf et al., 2011; Rezaeipour et al., 2018; Montazer Hojja & Fotohi, 2017;	امکانات آموزشی	۴۹
Delfim et el, 2006; Ebrahimzadeh et al, 2015; Shamai et al., 2017; Fasihi & Parizadi, 2020; Mohammadi et al., 2016	امکانات ورزشی	۵۰
Delfim et el, 2006; Ulengin, 2001; API, 2001; Zivelova and Jansky, 2008; Sedaghatnia, et al. 2013; Ebrahimzadeh et al, 2015; Shamai et al., 2017; Hatami Nejad & Mohammadi Kazemabadi, 2017; Rezaeipour et al., 2018; Amanpour & Abyar, 2014; Shokoohi & Hosseini, 2015; Safaeipour & Ahmadi, 2014; Montazer Hojja & Fotohi, 2017; Mohammadi et al., 2016; Fasihi & Parizadi, 2020	امکانات بهداشتی - درمانی	۵۱
Delfim et el, 2006; Sedaghatnia, et al. 2013; Hatami Nejad & Mohammadi Kazemabadi, 2017; ; Shamai et al., 2017; Rezaeipour et al., 2018;	خدمات تجاری	۵۲
Rezaeipour et al., 2018; Amanpour & Abyar, 2014; Mohammadi et al., 2016	رونق بازاری	۵۳
Lee, 2008; Rezaeipour et al., 2018; Fasihi & Parizadi, 2020; Mohammadi et al., 2016; Montazer Hojja & Fotohi, 2017	خدمات شهری	۵۴
Zivelova and Jansky, 2008; Fasihi & Parizadi, 2020; Shokoohi & Hosseini, 2015; Najafi et al., 2015; Montazer Hojja & Fotohi, 2017	دسترسی به مراکز خدماتی	۵۵
Rezaeipour et al., 2018; Fasihi & Parizadi, 2020; Safaeipour & Ahmadi, 2014;	دسترسی به مراکز اداری	۵۶
Ulengin, 2001; API, 2001; Spinney et al, 2009; Sedaghatnia, et al. 2013; Hatami Nejad & Mohammadi Kazemabadi, 2017; ; Shamai et al., 2017; Ghalibaf et al., 2011; Rezaeipour et al., 2018; Shokoohi & Hosseini, 2015; Mohammadi et al., 2016; Montazer Hojja & Fotohi, 2017	خدمات حمل و نقل	۵۷
Li and Weng, 2007; Spinney et al, 2009; Zivelova and Jansky, 2008; Hatami Nejad & Mohammadi Kazemabadi, 2017; Ghalibaf et al., 2011; Rezaeipour et al., 2018;	جریان حمل و نقل	۵۸
Ulengin, 2001; Rezaeipour et al., 2018; Najafi et al., 2015; Ebrahimzadeh et al, 2015; Mohammadi et al., 2016; Montazer Hojja & Fotohi, 2017	تفریحات و فراغت	۵۹
Rezaeipour et al., 2018; Najafi et al., 2015; Mohammadi et al., 2016; Montazer Hojja & Fotohi, 2017	جاذبه‌های گردشگری	۶۰
Hatami Nejad & Mohammadi Kazemabadi, 2017; ; Shamai et al., 2017;	آرامش	۶۱
Nastaran et al., 2015; Fasihi & Parizadi, 2020;	شادمانی	۶۲

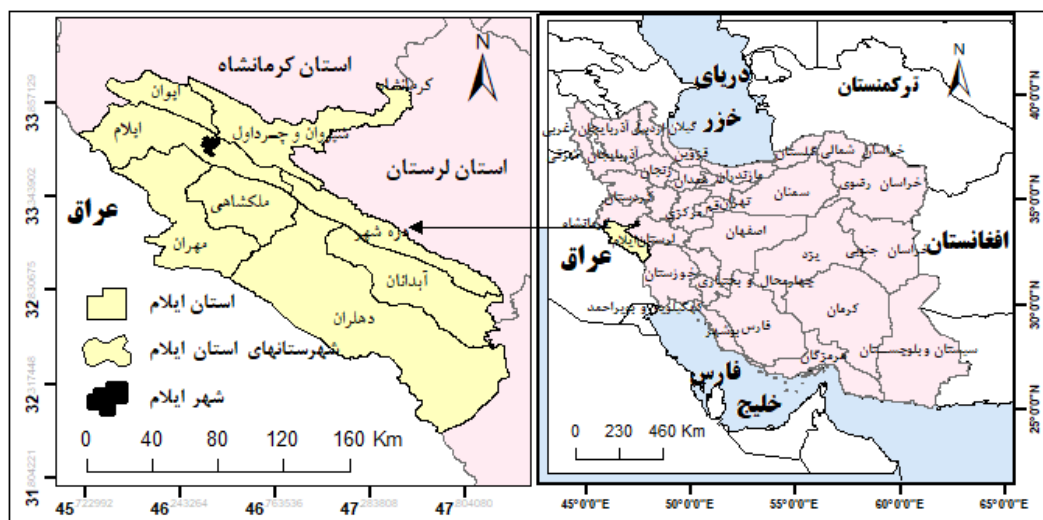
نمونه به طریق تصادفی ساده انتخاب شده و کوشش به عمل آمد که نمونه، به شکل یکسانی در همه منطقه توزیع گردد. ابزار گردآوری داده، پرسشنامه محقق ساخته مشتمل بر ۳۵ گویه بوده و هر گویه متغیرهای مربوط به یکی از شاخص‌ها را می‌سنجیده است. ارزیابی نمونه آماری از گویه‌ها به صورت بسته و در قالب طیف‌های ۵ گانه لیکرت صورت گرفته است. داده‌های گردآوری شده یک بار در نرم افزار SPSS وارد شده و آزمون تی تک‌نمونه‌ای در آنها اجرا شده تا وضعیت هر شاخص صرف نظر از موضع مربوط را بتوان با آن سنجید. در یک مرحله نیز داده‌های پرسشنامه با استفاده از مختصات جغرافیایی مندرج در هر پرسشنامه که مربوط به نقطه گردآوری اطلاعات بوده در Arc Map وارد شده و با استفاده از ابزار Interpolation نقشه‌های توزیع شاخص‌ها ترسیم و تحلیل شده‌اند.

صورت چاله می باشد. بستر شهر ایلام در شیب‌های تقریباً صفر تا ۱۵ در صد استقرار یافته است وجود ارتفاعات موجب شده است که از همه سو، شیب اراضی به سمت غرب باشد. به همین دلیل دو مسیل اصلی حوضه که از ارتفاعات سرچشمه می‌گیرند از میانه شهر عبور کرده و در نهایت از سمت جنوب غربی منطقه خارج می‌شوند (Azarakhsh, 2021: 75). میانگین بارش سالانه ایلام حدود ۶۱۶ میلی‌متر است (Bod Techniqe Consulting Engineer, 2017). به لحاظ تقسیمات اداری، شهر ایلام متشکل از ۴ منطقه شهرداری است.

شهرداری ایلام مهم‌ترین مرجع اطلاعاتی بوده و برخی اطلاعات از آن مرجع دریافت شده است. همچنین در انجام این تحقیق از اطلاعات سرشماری‌های عمومی نفوس و مسکن مرکز آمار ایران و شیپ فایل‌های مربوط و از گزارش طرح جامع ایلام (Bod Techniqe Consulting Engineer, 2017) استفاده شده است. داده‌های مورد تحلیل به طریق پیمایش کسب گردیدند. جامعه آماری خانوارهای ساکن در شهر ایلام به تعداد ۵۳۵۸۱ نفر در سرشماری عمومی نفوس و مسکن سال ۱۳۹۵ بودند (Iranian Statistic Center, 2016). حجم نمونه با ۵٪ خطا با استفاده از مدل کوکران به تعداد ۳۸۰ نفر تعیین شد. توزیع نمونه در جامعه ابتدا به صورت خوشه‌ای صورت گرفته به طوری که به هر منطقه شهری به نسبت تعداد خانوار، نمونه تخصیص پیدا کند به این ترتیب، برای هر کدام از مناطق شهرداری یک تا چهار به ترتیب و با توجه به رقم تعداد خانوار، ۱۰۴، ۷۷، ۹۰ و ۱۰۸ نسخه پرسشنامه در نظر گرفته شد. آنگاه در داخل مناطق شهری، افراد

۱.۲. معرفی محدوده مورد مطالعه

محدوده شهری ایلام، با وسعت ۱۸۰۳/۳ هکتار و جمعیت ۱۸۷۸۰۹ نفر در سرشماری سال ۱۳۹۵ (Iranian Statistic Center, 2016)، محدوده جغرافیایی این تحقیق را شامل می‌گردد (شکل ۱). شهر ایلام در دره‌ای کوهستانی و در شمال شرقی دشتی به مساحت تقریبی ۲۵ کیلومتر مربع در دامنه جنوبی کبیرکوه از رشته‌کوه زاگرس در ارتفاع ۱۴۴۰ متر از سطح دریا واقع شده است. در دامنه کوه‌های یادشده، جنگل‌هایی وجود دارد که از یک طرف موجب زیبایی منطقه شهری و از طرف دیگر باعث ایجاد آب و هوای معتدل کوهستانی در شهر ایلام گردیده‌اند. این شهر محصور در ارتفاعات شمال و شرق به



شکل ۱. موقعیت جغرافیایی محدوده مورد مطالعه (ایلام)، منبع: نگارندگان، ۱۴۰۳

مطلوب (۵-۴/۵)؛ مطلوب (۵-۴/۵)؛ متوسط (۵/۳-۲/۵)؛ نامطلوب (۵/۲-۱/۵) و بسیار نامطلوب (کمتر از ۱/۵)، کمی سازی شده‌اند.

۳. یافته‌های پژوهش

در جدول ۱. خروجی آزمون تی-تک نمونه‌ای مربوط به ارزیابی‌های نمونه آماری آورده شده است. شایان ذکر است که نمونه آماری هر شاخص را بر مبنای طیف‌های پنجگانه لیکرت ارزیابی نموده‌اند. طیف‌های کیفی بر مبنای بسیار

جدول ۱. شاخص‌ها و ابعاد ارزیابی کیفیت زندگی

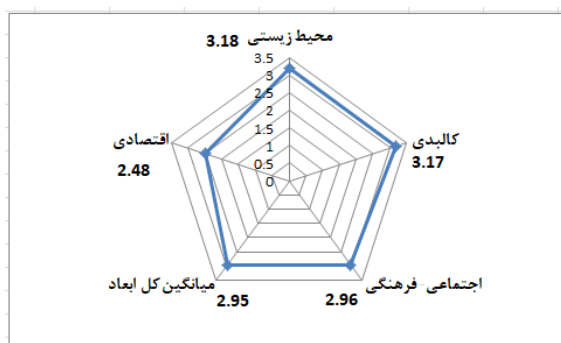
ردیف	شاخص	رقم شاخص	ارزیابی شاخص	بعد	میانگین رقم بعد	ارزیابی بعد
۱	اتصال منازل به شبکه فاضلاب شهری	۴/۸۲	بسیار مطلوب	کابلی	۳/۱۷	متوسط
۲	جریان ترافیک در معابر	۳/۵۶	مطلوب			
۳	استحکام ساختمان محل سکونت	۳/۵۲	مطلوب			
۴	استفاده ساختمانها از نور طبیعی	۳/۲۹	متوسط			
۵	نما و منظر ساختمان‌های محله	۲/۷۹	متوسط			
۶	سرانه فضای مسکونی	۲/۶۷	متوسط			
۷	تناسب معابر برای سفرهای پیاده	۲/۶۱	متوسط			
۸	وجود ساختمانهای تاریخی در بافت محلات	۲/۱۵	نامطلوب			
۹	وضعیت رفت و روب و نظافت	۳/۳۶	متوسط	محیط زیستی	۳/۱۸	متوسط
۱۰	دفع پسماند	۳/۳۳	متوسط			
۱۱	وضعیت فضای سبز	۳/۳۱	متوسط			
۱۲	نبود آلودگی صوتی	۳/۰۵	متوسط			
۱۳	بوهای زنده آبهای آلوده و پسماندها	۳/۰۳	متوسط			
۱۴	کیفیت دفع روانابهای بارش	۳/۰۲	متوسط			
۱۵	دسترسی به مراکز تجاری	۳/۹۰	مطلوب	اجتماعی فرهنگی		متوسط
۱۶	دسترسی به مدارس و مراکز آموزشی با کیفیت	۳/۵۷	مطلوب			
۱۷	امنیت اجتماعی	۳/۴۶	متوسط			
۱۸	وضعیت خدمات و امکانات ارتباطات دوربرد	۳/۲۹	متوسط			

	۲/۹۶		متوسط	۳/۱۹	سرزندگی فضا	۱۹
			متوسط	۳/۱۵	حس تعلق به مکان	۲۰
			متوسط	۳/۱۹	دسترسی به حمل و نقل عمومی	۲۱
			متوسط	۲/۹۵	رابطه دوستانه و تعامل با همسایگان	۲۲
			متوسط	۲/۸۱	دسترسی به خدمات بهداشتی درمانی	۲۳
			متوسط	۲/۷۳	دسترسی به پارک و مراکز وقت گذرانی	۲۴
			نامطلوب	۲/۴۱	دسترسی به امکانات و فضاهای ورزش همگانی	۲۵
			نامطلوب	۲/۴۰	وجود فضاهای عمومی	۲۶
			نامطلوب	۲/۲۴	دسترسی به امکانات فرهنگی	۲۷
			نامطلوب	۲/۲۲	مشارکت در امور محله و شهر	۲۸
نامطلوب	۲/۴۸	اقتصادی	متوسط	۲/۸۱	بازنشستگی و تامین اجتماعی	۲۹
			متوسط	۲/۷۰	امنیت شغلی	۳۰
			متوسط	۲/۵۹	رضایت از شغل	۳۱
			متوسط	۲/۵۷	کفایت درآمد برای استفاده از خدمات فرهنگی	۳۲
			نامطلوب	۲/۴۸	کفایت درآمد برای سفر و گردشگری	۳۳
			نامطلوب	۲/۲۰	رضایت از درآمد	۳۴
			نامطلوب	۱/۹۷	پس انداز کافی برای روزهای مبادا	۳۵
متوسط		۲/۹۵		وضعیت میانگین کیفیت زندگی در تمامی ابعاد		
بسیار نامطلوب		نامطلوب		بسیار مطلوب		
		متوسط		مطلوب		

منبع: اطلاعات پیمایش، ۱۴۰۲

است اما در بعد اقتصادی «نامطلوب» بوده و در این میان شاخص‌های بعد محیط‌زیستی وضعیت بهتری دارند. و پس از آن به ترتیب ابعاد کالبدی، اجتماعی فرهنگی، و اقتصادی قرار می‌گیرند (شکل ۲).

با توجه به اطلاعات جدول ۱ و شکل ۲، وضعیت کیفیت زندگی در شهر ایلام در مجموع حالت متوسطی دارد. رقم میانگین، از میانگین فرضی در آزمون تی یعنی رقم ۳ اندکی پایین‌تر است. وضعیت، در سه بعد مورد بررسی «متوسط»



شکل ۲. نمودار راداری میانگین وضعیت کیفیت زندگی در ابعاد چهارگانه

منبع: ترسیم نگارندگان از روی اطلاعات پیمایش، ۱۴۰۲

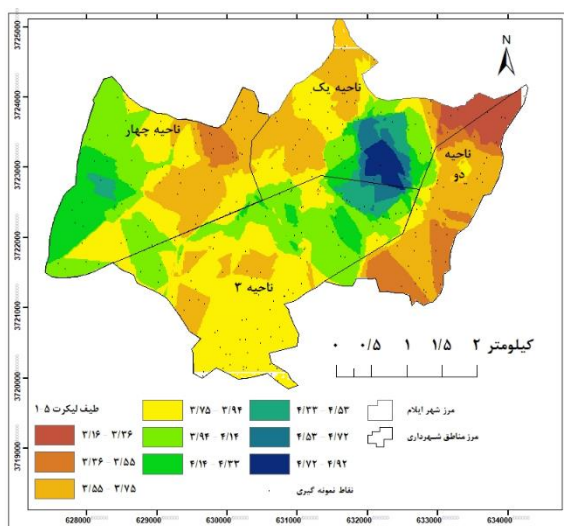
پوشش شبکه فاضلاب شهری در تمام شهر سبب شده که غالب واحدهای مسکونی به شبکه فاضلاب شهری متصل

ویژگی بافت‌های فرسوده است (Ministry of Road & Urban Planing, 2014) که به واسطه ایجاد مشکل در حرکت وسایل نقلیه، فرسودگی و ایجاد ناامنی در فضای داخل و بیرون ساختمان‌ها، بد منظر بودن، دشواری در حرکت پیاده‌ها و مانند آن، در تنزل کیفیت زندگی ساکنان دخیل هستند.

برتری نسبی شاخص‌های بعد محیط‌زیستی از کیفیت زندگی در شهر ایلام بیش از هر چیز مرهون موقعیت و شرایط محیط طبیعی این شهر است. گذشته از ویژگی‌های ممتاز اشاره شده در معرفی شهر ایلام، باید اشاره کرد که ارتفاعات در ایجاد نسیم‌های کوه-دره و تلطیف و پالایش هوا نقش مهمی دارند. بستر شهر ایلام در شیب‌های نزدیک به صفر تا ۱۵ درصد استقرار یافته است (Bod Techniqe Consulting Engineer, 2017). شیب متناسب، کنترل رواناب‌ها و انتقال فاضلاب شهری را تسهیل و تقریباً بدون دشواری ساخته است. ایلام با رقم سرانه ۱۸ متر مربع، یکی از شهرهای با سرانه فضای سبز بالا است به طوری که حدود ۲۰ درصد از پهنه شهر تحت پوشش فضای سبز قرار دارد (Bod Techniqe Consulting Engineer, 2017).

ارزیابی نمونه آماری از شاخص‌های بعد اجتماعی-فرهنگی رقم ۲/۹۶ را نمایان ساخته که فاصله اندکی تا رقم میانگین فرضی (رقم ۳) داشته و وضعیت کیفیت زندگی در این شاخص‌ها را نیز «متوسط» نشان می‌دهد. در این بعد، دو شاخص، وضعیت «مطلوب» دارند حال آنکه دو برابر این تعداد در طیف «نامطلوب» قرار گرفته‌اند. همچنین بیشتر از نصف شاخص‌ها، سطح «متوسط» از کیفیت زندگی را نشان می‌دهند. از موارد قابل توجه در این بعد، وضعیت دسترسی به بوستان‌هاست. شهر ایلام دارنده ۴۳ بوستان است که حدود ۳۶ هکتار مساحت دارند و ۲ درصد از سطح شهر را پوشانده‌اند (Fasihi & Parizadi, 2020: 76). مطابق برخی استانداردها، هر شهر باید در ازاء هر یک هزار نفر جمعیت خود ۱۳۰۰۰ متر مربع بوستان داشته باشد که به معنای سرانه ۱۳ متر مربع است. سازمان ملی زمین و مسکن سرانه ۱۰-۵ متر مربع را پیشنهاد نموده‌است. سرانه بوستان‌های شهری ایلام حدود ۲/۵ متر مربع است (Fasihi & Parizadi, 2020: 77). سرانه کاربری

باشند و این، تنها شاخصی است که در وضعیت «بسیارمطلوب» ارزیابی شده است. ۴ شاخص از مجموع ۳۵ شاخص نمایانگر کیفیت زندگی، در وضعیت «مطلوب» قرار گرفته‌اند. ۸ شاخص در سطح «نامطلوب» ارزیابی قرار داشته و بقیه یعنی ۲۲ شاخص، در سطح «متوسط» قرار دارند. هیچ شاخصی در نظر نمونه آماری در سطح «بسیار نامطلوب» ارزیابی نشده است. بر اساس ارزیابی نمونه آماری، در شرایط حاضر عمده معابر و خیابان‌های سطح شهر گنجایش و ظرفیت وسایل نقلیه را دارند و رقم ارزیابی ۳/۵۶ گواه این موضوع است. به لحاظ استحکام ساختمان‌های مسکونی، ۷۲/۲ درصد از ساختمان‌های مسکونی شهر ایلام دارای اسکلت فلزی یا بتونی بوده و بنابراین مقاوم محسوب می‌گردند. همچنین سرانه مسکونی در آن در حدود ۳۱ مترمربع است (Iranian Statistic Center, 2016). حدود ۴۲ درصد از افراد نمونه، آفتابگیری منزل خود را بالاتر از حد متوسط و تنها ۱۶ درصد نامطلوب یا بسیار نامطلوب، ارزیابی کرده‌اند. در شاخص زیبایی نما و منظر ساختمان محل سکونت، ۲۲ درصد، ارزیابی بالاتر از سطح متوسط و ۴۵ درصد پایین‌تر از این سطح قائل بوده‌اند. اکثریت نمونه آماری همچنین مساحت منزل محل سکونت خود را کافی ندانسته و ارزیابی آنها از این شاخص پایین‌تر از سطح متوسط بوده است. همچنین فقدان بناهای تاریخی که حس تعلق به مکان و هویت را ایجاد و تقویت می‌نماید و موجب کیفیت زندگی است، از خصیصه‌های دیگر بافت کالبدی شهر ایلام است که نتوانسته رضایت شهروندان را در بری داشته باشد و ارزیابی آنها از آن «نامطلوب» بوده است. گرچه ایلام یادآور تمدن‌های باستانی ایران زمین است، اما کمتر اثری از این تمدن‌ها در محدوده شهری ایلام جای دارد چنانچه وسعت کاربری میراث تاریخی در شهر ایلام تنها ۸۹۷ متر مربع مساحت است (Bod Techniqe Consulting Engineer, 2017). ۲۱ درصد از بافت شهری ایلام در شمول بافت فرسوده قرار می‌گیرد که ۴۶ درصد از جمعیت شهر را در خود جای داده است (Hojabri, 2022). نفوذناپذیری (دست کم نیمی از معابر عرض کمتر از ۶ متر)، تخریبی و غیرقابل مرمت بودن و ریزدانه بودن قطعات (دست کم نیمی از قطعات مساحت کمتر از ۲۰۰ مترمربع) سه



شکل ۳. تفاوت‌های فضایی کیفیت زندگی در سطح شهر ایلام
منبع: ترسیم نگارندگان از روی اطلاعات پیمایش، ۱۴۰۲

همان‌طور که در شکل ۳ نمایان است، نازل‌ترین سطح نسبی کیفیت زندگی مربوط به حاشیه‌های شرقی شهر ایلام (منطقه ۲ شهرداری است) در مقابل، در ناحیه ۱ شهرداری یعنی تقریباً در شمال شرق شهر، به طور نسبی سطح بالاتری از کیفیت زندگی مشهود است. همچنین حاشیه غربی شهر نیز بالنسبه وضعیت بهتری را نشان می‌دهد. شمال غرب شهر محلاتی هستند که بر پایه طرح جامع شکل گرفته و ضمن خیابان‌بندی‌های هندسی عریض، دانشگاه‌ها و مؤسسات آموزش عالی شهر، بوستان‌های متعدد، ورزشگاه‌ها و مراکز تربیت بدنی، سینما، فروشگاه‌های بزرگ را در خود جای داده و قطب تفریحی، آموزشی و فرهنگی شهر را تشکیل می‌دهند. در اینجا بافت شهری جدیدتر بوده و مسکن و قطعات مسکونی بیشتر مهندسی ساز هستند و در مساحت‌های بزرگ‌تری دیده می‌شوند. هسته با سطح بالاتر کیفیت زندگی منطبق بر ناحیه ۱ شهرداری در شمال شرق شهر، برعکس، بافت قدیمی شهر است که مراکز تجاری و خدماتی-درمانی شهر را در خود متمرکز ساخته است. بازار سنتی شهر در این قطب قرار گرفته است. مراکز درمانی شهر نیز متمرکز بر این قطب هستند. این محلات بیشتر به سکونت خانواده‌های قدیمی شهر اختصاص دارد که حس تعلق به مکان معمولاً در آنها بالاتر است و رضایت بیشتری از سکونت در این محل دارند. حاشیه شرقی شهر کوی‌های مسکونی

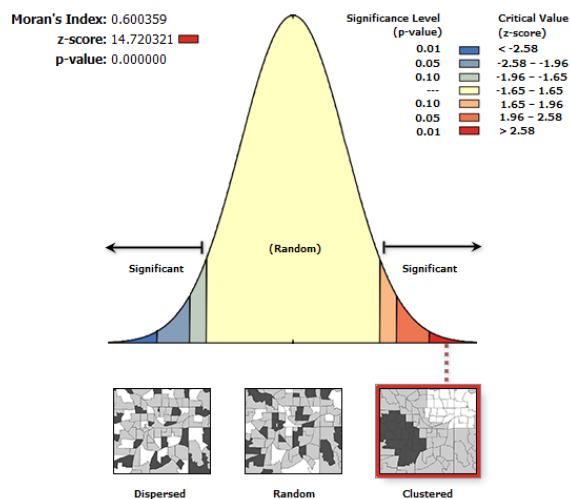
آموزشی و تحقیقات در شهر ایلام حدود ۳۲ متر مربع است که رقم بالایی است. سرانه کاربری درمانی رقم ناچیز ۰/۶ مترمربع است در حالی که برای کاربری‌های تجاری، رقم اخیر بیش از سه برابر این مقدار یعنی ۲/۲ مترمربع می‌شد. هر چند در اسناد، رقم سرانه کاربری ورزشی ۱۶ مترمربع آمده اما در ارزیابی نمونه آماری، رقم ۲/۴۱ گواه وضعیت نامطلوب شهر از این حیث است که بیان‌کننده انتظارات و تقاضاهای بالای جمعیت به تناسب فرهنگ و سبک زندگی است. کاربری زمین تفریحی-گردشگری نیز رقم بسیار نازل ۰/۳ را نشان می‌دهد. فضاهای فرهنگی-مذهبی سرانه زمینی در حدود ۰/۶ مترمربع را به خود اختصاص می‌دهند و در ارزیابی نمونه آماری نیز این شاخص «نامطلوب» ارزیابی شده است.

بسیاری از شاخص‌های کیفیت زندگی، متأثر از اقتصاد ملی و وضعیت معیشت و درآمد خانوارهاست و دور از واقعیت نیست اگر پایین بودن سطح کیفیت زندگی در سطح شهر ایلام را به گردن اقتصاد بیندازیم، اما در این میان شاخص‌هایی که به طور مستقیم این مقوله را مورد سنجش قرار داده‌اند، بر وضعیت بسیار نازلی از کیفیت زندگی دلالت نموده‌اند. در این بعد، رقم میانگین، فاصله زیادی از رقم میانگین فرضی دارد و وضعیت کلی «نامطلوب» ارزیابی شده است. استان ایلام در میان استان‌ها در مرتبه پایینی از رقم بی‌کاری قرار گرفته اما رقم ۷/۲ درصد برای این استان رقم پایینی نیست است (Iranian Statistic Center, 2016).

برای پی‌بردن به تفاوت‌های فضایی کیفیت زندگی در سطح محدوده مطالعاتی، مبادرت به ترسیم نقشه پهنه‌بندی از میانگین رقم کلیه شاخص‌ها شده است (شکل ۲). پایگاه داده‌ای این نقشه، اطلاعات حاصل از پرسشنامه‌هاست که بر اساس ارزیابی نمونه آماری در طیف‌های لیکرت منطبق بر کمیت‌های از ۱ تا ۵، برای نقاط ۳۸۰ گانه محل نمونه‌گیری با مختصات نصف‌النهار جهانی، وارد سیستم اطلاعات جغرافیایی شده و یک لایه اطلاعاتی را تشکیل داده است. پس از آن با ابزار درون‌یابی نقشه یاد شده ترسیم گردیده است.

ورودی اصلی شهر است و به طور معمول کاربری‌های خاص ورودی‌های شهر چون خدمات خودرویی در آن مستقر بوده و کوی‌های مسکونی با امکانات کمتر و محل زندگی طبقات پایین تر می‌باشد.

جدید و محلات اسکان غیررسمی را شامل می‌شود که امکانات و خدمات در آنها در سطح پایینی قرار گرفته است. این بافت‌های شهری محل استقرار کاربری‌هایی است که ناسازگار با سکونت هستند مانند انبارها و تعمیرگاه‌های خودرو و ماشین‌آلات کشاورزی. جنوب شهر ایلام محل



شکل ۴. آماره موران در توزیع فضایی داده‌ها

منبع: ترسیم نگارندگان از روی اطلاعات پیمایش، ۱۴۰۲

همچنین با توجه به بالا بودن امتیاز Z (۱۴/۷۲) و کوچک بودن مقدار P-Value (۰/۰۰) می‌توان گفت که میان داده‌ها همبستگی وجود دارد.

شکل ۴ و شاخص موران (+۰/۶۰۰) دلالت بر توزیع تصادفی مقادیر و وجود نوعی خوشه‌بندی فضایی میان آنها دارد.

۴. بحث و نتیجه‌گیری

کشور است، سفره‌های غنی آب زیرزمینی و منابع آب سطحی فراوان به همراه پوشش جنگلی زاگرس در پیرامون، نزدیک به ۴۰ هکتار فضای سبز داخلی که حدود ۲۰ درصد از سطح شهر را شامل می‌شود و سرانه‌ای در حدود ۲۰ متر مربع را در اختیار گذاشته و موقعیت دره‌ای شهر که وسیله جریان هوا و زدودن آلودگی از شهر است همه از امتیازات اکولوژیکی شهر در بهبود کیفیت محیط زندگی هستند.

عمده‌ترین معضل و نقصان در کیفیت زندگی شهر ایلام به شاخص‌هایی مربوط است که در ارتباط با زیرساخت‌ها و خدمات شهری و اقتصاد و معیشت مردم هستند. سرانه کاربری زمین بهداشتی درمانی (۰/۶ متر مربع)، تجهیزات و تاسیسات شهری (۰/۳ متر مربع)، تفریحی گردشگری (۰/۳ متر مربع)، فرهنگی و مذهبی (۰/۶ متر مربع) و سرانه‌های آموزشی (۱۵ متر مربع) به خوبی گویای این موضوع هستند. تنزل کیفیت

این تحقیق نشان داد که در شهر ایلام، جهاتی از کیفیت زندگی که در آن شاخص‌ها، سطح بالاتری را نمایان ساختند، به نحوی در ارتباط با شرایط محیط طبیعی هستند و این نتیجه مغایر با یافته‌های تحقیقات خارج از کشور از جمله تیران (شهر لیوبلیانا)، زینل و همکاران (مالزی)، هوی‌خوی (هوشیمینه)، لی (تایپه) و تحقیق رضایی‌نور در شهر قم است که در آنها عوامل اجتماعی-اقتصادی تاثیرگذارتر بوده‌اند. در مقابل، تحقیقاتی که در خصوص شهر تهران انجام شده و به آنها اشاره گردید از جمله تحقیقات زیاری، حاتمی‌نژاد و کاظمی، همسو با نتایج تحقیق اخیر، ارتباط نزدیک سطح کیفیت زندگی با عوامل اکولوژیکی طبیعی را نشان دادند. در فلات خشک ایران، بارش و آب مهم‌ترین موهبت محیط طبیعی به‌شمار می‌آیند. بارش سالانه ۶۱۶ میلی‌متر که بیش از سه برابر میانگین بارش

ارتقاء کیفیت زندگی در شهر ایلام نیازمند سرمایه گذاری در بهبود زیرساخت ها و خدمات شهری است. تخصیص زمین شهری برای کاربری هایی که رابطه مستقیم با کیفیت زندگی دارند بایستی با تغییر و جابه جایی و انتقال برخی کاربری ها مثل زندان از سطح شهر مورد توجه قرار گیرد. همچنین لازم است که در بازآفرینی و نوسازی بافت فرسوده و محلات اسکان غیررسمی شهر با تسهیل مقررات و مساعدت های مدیریت شهری، تسریع به عمل آید. با عنایت به آرام شدن اوضاع سیاسی کشور عراق در سال های اخیر، گسترش سفرهای زیارتی زمینی از ناحیه مرز مهران به سمت عتبات عالیات می تواند یک ظرفیت برجسته برای توسعه گردشگری و زمینه های اشتغال زای مربوط باشد. اندیشه مدیریت شهری و تسهیل جذب سرمایه های بخش خصوصی در این زمینه می تواند بسیار کارساز باشد.

فهرست منابع

- Afghah, S. M., Ahangari, A., & Asgaripour Lahiji, H. (2020). Estimating the human development index of Iran's provinces and investigating its effect on economic growth using fuzzy logic. *Quantitative Economics*, 17(2), 89–121. <https://doi.org/10.22055/jqe.2019.29152.2064>
- Amanpour, S., Abyar, Sh. (2014). Evaluating the level of satisfaction with the quality of life in neighborhoods adjacent to urban industries: A case study of District 8 of Ahvaz city. *Spatial Planning*, 4(3): 157-178. (in Persian)
- Azaraksh, F. (2018). Spatial analysis of availability and access to urban parks (case study: Ilam city) [Master's thesis, Kharazmi University]. (in Persian)
- Bilal, M., Nichol, J.E., Bleiweiss, M.P., Dubois, D. (2013). A Simplified high resolution MODIS Aerosol Retrieval Algorithm (SARA) for use over mixed surfaces. *Remote Sensing of Environment*, 136:135-145.

زندگی در بافت فرسوده که در شهر ایلام ۲۱ درصد از محدوده ساخته شده شهر را تشکیل داده و با خصیصه های عمومی ترکیب قطعات ریزدانه، نفوذناپذیری و تخریبی بودن غالب بناها مشخص می گردد، طبیعی است. موقعیت مرزی گرچه می تواند یک ظرفیت تلقی گردد اما در مورد ایلام، اوضاع نابسامان کشور عراق طی ۴ دهه گذشته، تاثیر منفی انکارناپذیر بر توسعه و شاخص های کیفیت زندگی شهر ایلام برجا گذاشته است.

در مقیاس فضایی، ضعف شاخص های کیفیت زندگی در ارتباط با مهاجرت هایی است که به سمت شهر ایلام به عنوان مرکز استان صورت گرفته و محلات اسکان غیررسمی را به صورت خودرو تشکیل داده است. چنانچه طی ۶ دهه از سال ۱۳۳۵، جمعیت شهر هر سال ۵/۳ درصد داشته که حدود ۱/۵ برابر میانگین رشد شهری کشور طی سال های یاد شده است. در سال هایی جمعیت شهر ایلام حتی نزدیک به ۱۱ درصد در سال رشد نموده است.

<http://dx.doi.org/10.1016/j.rse.2013.04.014>

- Bod Technique Consulting Engineers. (2016). The master plan of Ilam city. (in Persian)
- Bowling, A., & Zahara, G. (2004). An integrational model of quality of life in older age: Results from the ESRC/MRC HSRC Quality of Life Survey in Britain. *Social Indicators Research*, 69, 1–36.
- Das, D. (2008). urban quality of life: A case study of Guwahati. *social indicator Research*, 87(2): 297-310. <https://doi:10.1007/s112505.007.919.6>
- Delfim, S., Luise, I.M. (2006). Monitoring urban quality of life experience. *Social Indicators Research. Social Indicators Research*, 80(2):411-425 <http://dx.doi.org/10.1007/s11205-006-0002-2>
- Ebrahimzadeh, I., Rahmani, E. (2015). Assessing the quality of subjective-perceptual life in urban areas and explaining the factors affecting it (case study: Konarak city). *Journal*

- of Sustainable City, 2(4): 51-64. <https://dor.isc.ac/dor/20.1001.1.24766631.1397.1.3.4.9>. (in Persian)
- Eslami, S. (2002). Determining and calculating the degree of development of Iran's provinces in 1994–2004. *Investigating Economic Issues and Policies*, 1, 41–68. <https://ejip.ir/article-1-101-fa.pdf>
- Fasihi, H. (2019). Evaluating the quality of an urban environment in Baghershahr, Tehran, Iran. *Journal of Research in Urban Ecology*, 11(1), 77–90. <https://doi.org/10.30473/grup.2020.7473> (in Persian)
- Fasihi, H., & Parizadi, T. (2020). The final report of the plan of investigating and evaluating quality of life in the neighborhoods of Region 3 in District 17 of Tehran Municipality and rendering an action plan. *The Center of Studying and Planning for Tehran City*. (in Persian)
- Fathollahi, J., Kafili, V., & Taghizadegan, A. (2016). The development gap of Iran's provinces. *Development Economics and Planning*, 5(2), 99–118. <https://doi.org/20.1001.1.22516263.1395.5.2.5.2>
- Ghalibaf, M.B., Roustaei, M., Ramezanzadeh Lesbouei, M., Taheri, M.R. (2011). *Geography*, 9(31): 33-53. (in Persian)
- Gupta, K., Kumar, P., Pathan, S.K., Sharma, K.P. (2012). Urban Neighborhood Green Index – A measure of green spaces in urban areas. *Landscape and Urban Planning*, 105:325–335. <http://dx.doi.org/10.1016/j.landurbplan.2012.01.003>
- Hatami Nejad, H., Mohammadi Kazemabadi, L. (2017). Measuring satisfaction with quality of life indicators in new cities (case study: Mohajeran New City). *Geographical Spatial Planning*, No. 23: 53-68. (in Persian)
- Hatami-Nejad, H., Yousfi, R., Hashemi, A., & Zare, S. (2018a). Evaluation and measurement of subjective indicators of the quality of urban life (case study: District 6 of Tehran). *Geography and Urban-Regional Planning*, 8(39). <https://doi.org/10.22111/gaij.2018.4327> (in Persian)
- Hatami-Nejad, H., Ziyari, K., Parsa Shah-Abadi, S., & Haji, M. (2018b). Evaluation of the quality of life in Siros neighborhood of Tehran. *Human Geography Research*, 105, 513–535. <https://doi.org/10.22059/jhgr.2017.33919.1006519> (in Persian)
- Hojabri, S. (2022). 21% of Ilam's area is worn out. Mehr News Agency. Retrieved January 25, 2023, from <https://www.mehrnews.com/news/5666245/%DB%B2%DB%B1>
- Iranian Statistic Center. (2016). The GIS file of 2016 Iranian census. (in Persian)
- Iranian Statistic Center. (2022). Summary of labor force statistics results. Retrieved February 16, 2022, from <https://www.amar.org>
- Jajarmi, K., & Calcutta, E. (2006). Measuring the status of quality of life indicators in a city from the point of view of citizens: Case study: Gonbad Qaboos city. *Journal of Geography and Development*, 8(8), 5–18. <https://doi.org/10.22111/GDIJ.2006.3783> (in Persian)
- Kazemzadeh, A., Neissani Samani, N., Darvish Bolurani, A., & Tomanian, A. (2018). Assessing the quality of urban life using remote sensing and GIS. *Geographic Information Sepehr*, 7(107): 113-132. (in Persian)
- Kim, K.H., Ho, D.X., Richard, B.J.C., Ch, J.M.O., Park, C.G.B., Ryu, I.C. (2012). Some insights into the relationship between urban air pollution and noise levels. *Science of the Total Environment*, 424:271-279. <https://doi.org/10.1016/j.scitotenv.2012.02.066>
- Kraut, R. (2018). *The quality of life: Aristotle revised*. Oxford University Press. <https://doi.org/10.1093/oso/9780198828846.001.0001>
- Lee, Y. J. (2008). Subjective quality of life measurement in Taipei. *Building and Environment*, 43(7): 1205 –1215.

- <https://doi.org/10.1016/j.buildenv.2006.11.023>
- Li, G., Weng, Q. (2007). Measuring the quality of life in city of Indianapolis by integration of remote sensing and census data. *International Journal of Remote Sensing*, 28(2): 249-267. <http://dx.doi.org/10.1080/01431160600735624>
- Liu, B. (1976). *Quality of Life Indicators in U.S. Metropolitan Areas: A Statistical Analysis*. Praeger, New York
- Mahdavitare, R., Esmaeili, R., Mousavi, B., & Fani, M. (2022). Effect of spiritual-religious practice on health and life satisfaction of war survivors hospitalized due to COVID-19. *Iranian Journal of War and Public Health*, 14(1), 37-42. <http://ijwph.ir/article-1-1042-en.html>
- Marans, R. W. (2015). Quality of urban life and environmental sustainability studies: Future linkage opportunities. *Habitat International*, 45, 47-52. <https://doi.org/10.1016/j.habitatint.2014.06.019>
- Mercer. (2019). Quality of life indexes. Retrieved August 24, 2020, from <https://mobilityexchange.mercer.com>
- Ministry of Roads and City Planning. (2015). What is worn tissue? Retrieved February 16, 2023, from <http://news.mrud.ir/news/1202> (in Persian)
- Mobaraki, O. (2016). Evaluating and measuring subjective indicators of quality of life in the new city of Sahand. *Population Quarterly*, 23(96-97), 107-123. <https://ensani.ir/file/download/article/1550488319-9509-95-6.pdf> (in Persian)
- Mohammadi, J., & Kanani, M. R. (2015). Analysis of the environmental situation of Isfahan metropolis in the framework of the Green City approach. *Space Geographic Survey*, 19, 183-195. <https://sid.ir/paper/516281/fa> (in Persian)
- Montazer Hojja, M., Fotohi, Z. (2017). Assessing the quality of life in densely populated urban residential areas (case study: Razmandegan Township, Yazd), *Human Settlement Planning Studies*, 12(4): 935-951. (in Persian)
- Murgaš, F., & Klobučník, M. (2016). Municipalities and regions as good places to live: Index of quality of life in the Czech Republic. *Applied Research in Quality of Life*, 11, 553-570. <https://doi.org/10.1007/s11482-014-9381>
- Najafi, S., Ahadnejad, M., Doviran, E. (2015). Assessing the quality of life in informal settlements of cities. Case study: Islamabad neighborhood of Zanjan city. *Geography and Territorial Spatial Arrangement*, 5(16): 75-90. <https://doi.org/10.22111/gaij.2015.2164> (in Persian)
- Nastaran, M., Ahmadi, Gh., Aghazadeh Moghadam, S. (2015). Evaluation of the quality of urban life in the old and new neighborhoods of Urmia city. *Iranian Social Development Studies*, 7 (3): 33-7. (in Persian)
- Ovsiannikova, T. Y., & Nikolaenko, M. N. (2014). Quality assessment of urban environment. *IOP Conference Series: Materials Science and Engineering*, 71, 1-6.
- Pacione, M. (2003). Urban environmental quality and human wellbeing—A social geographical perspective. *Landscape and Urban Planning*, 65, 19-30. [https://doi.org/10.1016/S0169-2046\(02\)00234-7](https://doi.org/10.1016/S0169-2046(02)00234-7)
- Parizadi, T., & Mirzazadeh, H. (2018). Regional inequalities in Iran viewed from distributional justice. *Applied Research in Geographical Sciences*, 18(50), 179-189. <https://jgs.khu.ac.ir/article-1-2743-fa.pdf>
- Parker, J. S., & Moore, R. H. (2008). Conservation use and quality of life in

- rural community: An extension of Goldschmidt's findings. *Southern Rural Sociology*, 23(1), 235–265. <https://egrove.olemiss.edu/jrss/vol23/iss1/10>
- Rahimi, M., Kakadezfooli, A., & Kakadezfooli, A. (2016). Measuring the level of development of Iran's provinces in terms of educational index using multi-indicator decision-making techniques. *Quarterly Journal of Educational Planning Studies*, 6(10). https://eps.journals.umz.ac.ir/article_1613_cd006f17b46d9ee0a30dd079fe443b7b.pdf (in Persian)
- Rezaipour, J., Hatami, A., & Talesh-Kazemi, A. (2018). Evaluation of the quality of life in urban areas using ISM, FAHP, WASPAS techniques in Qom city. *Physical Development Planning Scientific-Research Quarterly*, 5(10), 26–46. <https://dor.isc.ac/dor/20.1001.1.26455471.1397.5.2.2.7>. (in Persian)
- Safaeipour, M., Ahmadi, Z. (2014). Evaluation and measurement of quality of life indicators in District 4 of Ahvaz city. *Journal of Social Development*, 9(2): 63–84. <https://dor.isc.ac/dor/20.1001.1.25383205.1393.9.2.3.4>. (in Persian)
- Shucksmith, M., Cameron, S., Merridew, T., & Pichler, F. (2009). Urban-rural differences in quality of life across the European Union. *Regional Studies*, 43(10), 1275–1289. <https://doi.org/10.1080/00343400802378750>.
- Shamai, A., Fakhripour, A., Zanganeh, A. (2017). Assessing the quality of life in urban areas (case study: District 11 of Tehran). *Research in Urban Planning Geography*, 7(3): 357–379. <https://www.doi.org/10.22059/jurbangeo.2017.222763.624>. (in Persian)
- Shokoohi, M.A., Hosseini, S.M. (2015). Measuring and evaluating the quality of life in order to achieve sustainable development (case study: The neighborhoods of Yazd city). *Geography and Environmental Studies*, 4(15): 99–112. (in Persian)
- Subia Aftab, F., & Mohammad, F. (2011). Quality of urban environment: Some theoretical and methodological considerations. *National Geographical Journal*, 57(4), 73–82. <http://dx.doi.org/10.4236/cus.2015.34029>
- Thi Ngan, N., & Huy Khoi, B. (2020). Factors influencing quality of life: Model selection by AIC. *International Journal of Psychosocial Rehabilitation*, 24(2), 163–174. <https://doi.org/10.61841/d9ydc47>
- Tiran, J. (2016). Measuring urban quality of life: Case study of Ljubljana. *Acta Geographica Slovenica*, 56(1). <https://doi.org/10.3986/AGS.82>
- Tuan Seik, F. (2000). Subjective assessment of urban quality of life in Singapore. *Habitat International*, 24, 31–49. [http://dx.doi.org/10.1016/S0197-3975\(99\)00026-0](http://dx.doi.org/10.1016/S0197-3975(99)00026-0)
- Ulengin, B. F., Ulengin, U. (2001), A Multidimensional Approach to Urban Quality of Life: The Case of Istanbul. *European Journal of Operational Research*, 130(2):361–374 [http://dx.doi.org/10.1016/S0377-2217\(00\)00047-3](http://dx.doi.org/10.1016/S0377-2217(00)00047-3)
- Vafaei, E., Mohammadzadeh, P., Asgharpour, H., & Fallahi, F. (2018). Evaluating regional development policies using social welfare. *Urban Economics*, 2(2), 71–82. <https://doi.org/10.22108/ue.2018.102306.1014>
- Vazifeh, R., Rahnama, A., Lotfi, N., & Dorosti, A. (2013). Evaluation of the impact of quality of work life on employees' organizational citizenship behavior (case study: Pars-Abad branch of Islamic Azad University). *Journal of Basic and Applied Scientific Research*, 3(6), 630–635. <https://api.semanticscholar.org/CorpusID:56160749>
- Wang, X., Li, M.H., Liu, S., Liu, G. (2006) Fractal characteristics of soils under different land-use patterns in the arid and

- semiarid regions of the Tibetan Plateau. China. *Geoderma*, 134(1):56-61. <http://dx.doi.org/10.1016/j.geoderma.2005.08.014>
- Zainal, N., Kaur, G., Ahmad, N. A., & Khalili, J. (2012). Housing conditions and quality of life of the urban poor in Malaysia. *Procedia - Social and Behavioral Sciences*, 50, 827–838.
- Ziari, K., Rafii Mehr, H., & Zarei, J. (2020). Measuring the quality of life from the perspective of social justice (Case study: Districts 2 & 16 of Tehran Municipality). *Human Geography Research*, 52(1), 1–15. <https://doi.org/10.22059/jhgr.2020.39786.1006605>. (in Persian)
- Zhou, X., Wang, Y.C. (2011). Spatial-temporal dynamics of urban green space in response to rapid urbanization and greening policies. *Landscape and Urban Planning*, 100:268–277. <https://doi.org/10.1016/j.landurbplan.2010.12.013>
- Zivelva I., Jánský, J. (2008). Analysis of life quality development in the administrative districts of South Moravia. *Agric. Econ.* 54(9):431-439. | DOI: 10.17221/2702-AGRICECON