



Lorestan University

Online ISSN: 2717-2325

## Journal of Geographical Studies of Mountainous Areas

Journal homepage: <http://www.gsma.lu.ac.ir>

Research Paper

### Analyzing Effective Factors in Stabilizing Rural Livelihoods Based on E-Tourism (Case of study: Rural area of Rudbar County)

Sirous Hojjatshamami<sup>a</sup>, Hassan Afrakhteh<sup>b,\*</sup>, Vahid Riahi<sup>c</sup>

<sup>a</sup> Doctoral student of Department of Human Geography, Faculty of Geographical Sciences, Kharazmi University, Tehran, Iran.

<sup>b</sup> Professor, Department of Human Geography, Faculty of Geographical Sciences, Kharazmi University, Tehran, Iran.

<sup>c</sup> Associate Professor, Department of Human Geography, Faculty of Geographical Sciences, Kharazmi University, Tehran, Iran.

#### ARTICLE INFO

##### Article history:

Received: 25 March 2024;

Accepted: 25 May 2024

Available online: 18 August 2024

##### Keywords:

Sustainable livelihood, electronic tourism, Rudbar county.

#### ABSTRACT

Tourism has always been considered as a potential tool for economic development due to the reduction of agricultural activities and the income of villagers. From this point of view and according to the progress of the modern world, it can be acknowledged that the development of electronic tourism along with rural tourism in its traditional form can be considered as one of the main approaches to improve sustainable rural livelihoods and finally achieve the goals. To strengthen economic, social and environmental sustainable rural development. The purpose of this research is to analyze the effective factors in the stabilization of rural livelihoods based on e-tourism in the rural area of Rudbar county. In terms of purpose, the research is applied and has an interpretive and analytical nature, and in terms of method, it is in the group of quantitative and qualitative researches. In order to analyze the data, the field theory method and hybrid models (EDAS and FBMW) were used. Based on the results obtained in the qualitative part (grounded theory), there are six categories: broad participation, increasing sustainability, eliminating the digital divide, informing and educating stakeholders, improving the quantity and quality of infrastructure, structured public-private management of units. A meaning was extracted. In order to rank the categories, the EDAS model was used, and based on the results, public-private structured management with a final weight of 0.95 is in the first place, informing and educating the beneficiaries with a final weight of 0.078 in the second place, and improving the quantity and Infrastructure quality with a final weight value of 0.057 was ranked third in this ranking. Also, and in the following, semantic units were ranked using the FBMW model, based on the results in the category of broad participation of the semantic unit of discourse and online exchange with a value of 0.082, in the category of increasing the stability of the semantic unit of increasing economic stability with a value of 0.091, in the category of Eliminating the digital gap of the semantic unit of raising digital literacy with a value of 0.093 in the category of informing and educating the beneficiaries of the semantic unit of sharing achievements and encouraging innovation with a value of 0.092 in the category of improving the quantity and quality of the infrastructure of the semantic unit of prioritizing infrastructure with a value of 0.078 and Finally, in the category of public-private structured management, the semantic unit of holistic and comprehensive approach with a value of 0.089 has been assigned the best rank and the highest priority.

#### 1. Introduction

Rural people have very little access to social services such as education and health, but at the same time they have poor economic conditions.

The basis of identifying the limitations of poverty reduction and livelihood development is the elimination of decision-making by the villagers regarding their goals to improve the quality of life

\*Corresponding Author.

Email Adresses: [siroushojjat@yahoo.com](mailto:siroushojjat@yahoo.com) (S. Hojjatshamami), [afrakhteh@khu.ac.ir](mailto:afrakhteh@khu.ac.ir) (H. Afrakhteh), [riahi@khu.ac.ir](mailto:riahi@khu.ac.ir) (V. Riahi).

##### To cite this article:

Hojjatshamami, S., Afrakhteh, H., Riahi, V. (2024). Analyzing Effective Factors in Stabilizing Rural Livelihoods Based on E-Tourism (Case of study: Rural area of Rudbar County). *Journal of Geographical Studies of Mountainous Areas*, 5 (18), 1-22.

Doi: 10.22034/gsma.2024.715550

and also how to achieve these goals. Paying attention to the living conditions of rural households is one of the main ways to prevent the increase in poverty among villagers. Since tourism has always been considered as a potential tool for economic development due to the reduction of agricultural activities and the income of villagers. The economic benefits of tourism can be in the form of economic diversification, creation of local employment, as well as the sale of services and goods that are considered tools for poverty alleviation. Tourism is an agent of change and an important economic development option with the potential to reduce the gap between the poor and the wealthy in society, it is one of the most important phenomena affecting society, and this has greatly increased with the presence of information technology. The tourism industry is a super user of information technology. Some of the largest telecommunication networks around the world store and transmit travel information; therefore, information technology is the main foundation of information and facilitates tourism. The development of electronic tourism (based on information technology) along with rural tourism in its traditional form can be considered as one of the main approaches to improve sustainable rural livelihoods and ultimately strengthen the achievement of economic, social and environmental goals of sustainable rural development. Therefore, in the current research, an effort is made to identify and analyze the effective factors in the stabilization of rural livelihoods based on e-tourism in the rural area of Rudbar city, in order to strengthen the livelihood foundations and, as a result, to stabilize the livelihoods of the villagers of this city.

## 2. Methodology

The current research, in terms of its purpose, is fundamental and applied and has an interpretive-analytical nature, and in terms of method, it is included in the category of combined (qualitative-quantitative) research. Sampling has been done in a purposeful (judgmental) way and their selection continued until the theoretical saturation stage (37 people). In this way, in order to collect information according to the topic of the research, the selection of participants was started based on the age group and in a targeted manner, for this purpose, the selected people were chosen from the age group of 30 to 60 years. The interviewees were selected in two groups, experts and experts in the field of tourism and e-tourism, and the final beneficiaries were selected by purposeful (judgmental) sampling method. The sample population in the present study in two qualitative sections included: the group of

beneficiaries with the participation of 23 people and residents of rural areas (having at least a bachelor's degree), villagers and members of the Islamic Council of villages. And in the quantitative part, it includes: a group of experts with the participation of 14 people, which included experts from tourism organizations, researchers, and university professors. In the data analysis stage, in the qualitative part using the grounded theory method and in the quantitative part using the EDAS and FBWM models, the obtained categories and semantic units were ranked based on their importance.

## 3. Results

The results of the conceptualization of the data obtained from the research (open coding) including 46 conceptual codes were extracted from the interview texts in line with the effective factors in the success of sustainable rural livelihood based on e-tourism. The results of open coding were presented based on secondary code, conceptual codes and categories. Based on the results, a number of 18 semantic units including: 1- creating a space for online discussion and exchange of opinions, 2- increasing participation, 3- prioritizing infrastructures, etc., were extracted. After analyzing the obtained semantic units, the main categories and themes including: broad participation, increasing sustainability, eliminating the digital divide, informing and educating stakeholders, improving the quantity and quality of infrastructure and structured public-private management were extracted from the semantic units. In order to rank and reveal the importance of each of the semantic units, the FBWM model was used, and the EDAS model was used to rank and the importance of each of the categories. Based on the results obtained among the extracted categories, the category of public-private structured management with a final weight of 0.95 has been assigned the highest rank and the highest priority, the category of cooperative action with a weight of 0.078 is in the second place in terms of prioritization. And the category of improving the quantity and quality of infrastructure with a weight of 0.057 has been placed in the third place, the category of increasing sustainability with a weight of 0.043, the category of eliminating the digital divide with a weight of 0.039 and the category of broad participation with a weight of 0.022 0/0 are ranked fourth to sixth respectively.

## 4. Discussion

According to the obtained results, there is a need to identify and present effective factors in the stabilization of livelihood based on electronic

tourism. Because moving towards the development of e-tourism in a correct and logical way requires identifying the different dimensions and angles of the two categories of sustainable livelihood and e-tourism. In total, according to the obtained results, six categories (broad participation, increasing sustainability, eliminating the digital divide, informing and educating stakeholders, improving the quantity and quality of infrastructure and structured public-private management) as effective factors in sustainable rural livelihoods based on e-tourism. The rural district of Rudbar city was determined.

## 5. Conclusion

In general, according to what has been said, it can be acknowledged that in order to implement e-tourism in the rural area of Rudbar city and to improve the effective components in the

development of e-tourism, there is a need for short-term, medium-term and long-term plans and programs. In other words, the road map for the development of e-tourism in Gilan province and specifically in Rudbar city should be prepared based on written and executive plans and should be implemented under the supervision of relevant institutions as well as with the support of the local community. The result of such measures is the increase of livelihood capital in rural areas and the realization of sustainable livelihood in rural areas.

## Acknowledgments

This paper was extracted from the PhD thesis of the first author in Department of Human Geography, Faculty of Faculty of Geographical Sciences, Kharazmi University, and Tehran, Iran.



دانشگاه لرستان

شاپای الکترونیکی: ۲۳۲۵-۲۷۱۷

فصلنامه مطالعات جغرافیایی مناطق کوهستانی

http://www.gsma.lu.ac.ir



مقاله پژوهشی

## واکاوی عوامل مؤثر در پایدارسازی معیشت روستایی مبتنی بر گردشگری الکترونیک (مورد: ناحیه روستایی شهرستان رودبار)

سیروس حجت‌شمامی<sup>۱</sup>؛ حسن افراخته<sup>۲\*</sup> و وحید ریاحی<sup>۳</sup>؛

<sup>۱</sup> دانشجوی دکتری، گروه جغرافیای انسانی، دانشکده علوم جغرافیایی، دانشگاه خوارزمی، تهران، ایران.

<sup>۲\*</sup> استاد، گروه جغرافیای انسانی، دانشکده علوم جغرافیایی، دانشگاه خوارزمی، تهران، ایران.

<sup>۳</sup> دانشیار، گروه جغرافیای انسانی، دانشکده علوم جغرافیایی، دانشگاه خوارزمی، تهران، ایران.

### اطلاعات مقاله

دریافت مقاله:

۱۴۰۳/۰۱/۰۶

پذیرش نهایی:

۱۴۰۳/۰۳/۰۸

تاریخ انتشار:

۱۴۰۳/۰۵/۲۸

### چکیده

گردشگری همواره به عنوان ابزاری بالقوه جهت توسعه اقتصادی با توجه به کاهش فعالیت های زراعی و درآمد روستاییان در نظر گرفته شده است از این روی و با توجه به پیشرفت های دنیای نوین می توان اذعان داشت توسعه گردشگری الکترونیک در کنار گردشگری روستایی به شکل سنتی آن می تواند از رهیافت های اصلی برای بهبود معیشت پایدار روستایی در نظر گرفته شود و در نهایت دستیابی به اهداف اقتصادی، اجتماعی و محیطی توسعه پایدار روستایی را تقویت کند. هدف پژوهش حاضر، واکاوی عوامل مؤثر در پایدارسازی معیشت روستایی مبتنی بر گردشگری الکترونیک در ناحیه روستایی شهرستان رودبار است. پژوهش از لحاظ هدف، کاربردی و دارای ماهیت تفسیری و تحلیلی است و از نظر روش، در گروه پژوهش های کمی و کیفی قرار دارد. بر اساس نمونه گیری هدفمند تعداد ۳۷ نفر به عنوان جامعه نمونه انتخاب شد. جهت تجزیه و تحلیل اطلاعات نیز از روش تئوری زمینه و مدل های ترکیبی (EDAS و FBMW)، استفاده شد. طبق نتایج در بخش کیفی (تئوری زمینه ای)، تعداد شش مقوله: مشارکت گسترده، افزایش پایداری، از بین بردن شکاف دیجیتالی، آگاه سازی و آموزش ذینفعان، بهبود کمیت و کیفیت زیر ساخت، مدیریت ساختارمند دولتی-خصوصی از واحدهای معنایی استخراج شد. به منظور رتبه بندی مقوله ها از مدل EDAS استفاده شد که، مدیریت ساختارمند دولتی-خصوصی با مقدار وزن نهایی ۰/۹۵ در جایگاه نخست، آگاه سازی و آموزش ذینفعان با مقدار وزن نهایی ۰/۰۷۸ در جایگاه دوم و بهبود کمیت و کیفیت زیر ساخت با مقدار وزن نهایی ۰/۰۵۷ در جایگاه سوم قرار گرفتند. همچنین و در ادامه با استفاده از مدل FBMW واحدهای معنایی رتبه بندی شدند، براساس نتایج در مقوله مشارکت گسترده واحد معنایی گفتمان و تبادل نظر آنلاین با مقدار ۰/۰۸۲، در مقوله افزایش پایداری واحد معنایی افزایش پایداری اقتصادی با مقدار ۰/۰۹۱، در مقوله از بین بردن شکاف دیجیتالی واحد معنایی بالا بردن سواد دیجیتالی با مقدار ۰/۰۹۳ در مقوله آگاه سازی و آموزش ذینفعان واحد معنایی اشتراک گذاری دستاوردها و تشویق نوآوری با مقدار ۰/۰۹۲ در مقوله بهبود کمیت و کیفیت زیر ساخت واحد معنایی اولویت بندی زیر ساخت ها با مقدار ۰/۰۷۸ و در نهایت در مقوله مدیریت ساختارمند دولتی-خصوصی واحد معنایی رویکرد کل نگر و جامع با مقدار ۰/۰۸۹ بهترین رتبه و بالاترین اولویت را به خود اختصاص داده اند.

### واژگان کلیدی:

معیشت پایدار، گردشگری

الکترونیک، شهرستان

رودبار.

\* نویسنده مسئول:

پست الکترونیک نویسندگان: [siroushojjat@yahoo.com](mailto:siroushojjat@yahoo.com) (س، حجت شمامی)؛ [afrahkhteh@khu.ac.ir](mailto:afrahkhteh@khu.ac.ir) (ح، افراخته)؛ [riahi@khu.ac.ir](mailto:riahi@khu.ac.ir) (و، ریاحی).

نحوه استنادی به مقاله: حجت شمامی، سیروس، افراخته، حسن، ریاحی، وحید (۱۴۰۳). واکاوی عوامل مؤثر در پایدارسازی معیشت روستایی مبتنی بر گردشگری الکترونیک (مورد: ناحیه روستایی شهرستان رودبار). فصلنامه مطالعات جغرافیایی مناطق کوهستانی. سال پنجم، شماره ۲ (۱۸)، صص ۲۲-۱.

## ۱. مقدمه

فقر جهانی موضوعی جدی است که مانع توسعه انسانی شده و در نتیجه کرامت انسانی و صلح جهانی را به چالش می‌کشد. به گفته آدیس (۲۰۱۲)، در حالی که نواحی روستایی اکثریت جمعیت را در بسیاری از کشورهای جهان تشکیل می‌دهند، با مشکلات فقر دائمی مواجه هستند. آدیس (۲۰۱۲) همچنین ادعا کرد که اگرچه در سال‌های گذشته پیشرفت‌هایی در راستای کاهش فقر روستایی در اکثر کشورها حاصل شده است، اما همچنان تلاش‌های بسیاری برای متوقف کردن این روند، به‌ویژه در کشورهای در حال توسعه، نیاز است (Adisa, 2012). مردم روستایی دسترسی بسیار کمی به خدمات اجتماعی مانند آموزش و بهداشت دارند، اما در عین حال شرایط اقتصادی نامناسبی دارند. پایه و اساس شناسایی محدودیت‌های کاهش فقر و توسعه معیشت، ریشه در حذف تصمیم‌گیری از طرف روستاییان در مورد اهداف آن‌ها برای بهبود کیفیت زندگی و همچنین چگونگی دستیابی به این اهداف است (Josephine, 2020:17).

توسعه روستایی ابزاری تعیین‌کننده برای نابرابری و فقر است. همیشه این تصور وجود داشته که فعالیت‌های توسعه روستایی به نفع جوامع است و تلاش‌های کمک‌کننده و دولت اغلب منابع یا کسانی را که خدماتی را به مصرف‌کنندگان منابع ارائه می‌دهند، در اولویت قرار داده‌اند که در این زمینه ایراد اصلی، عدم توجه کافی به پیچیدگی‌های معیشت روستایی و ابعاد متعدد فقر روستایی است (Assan, 2014: 154). توجه به وضع معیشتی خانوارهای روستایی یک از راه‌های اصلی پیشگیری افزایش فقر در بین روستاییان است (Badko et al, 2020:54). میزان توسعه روستایی توسط عوامل متعددی تعیین می‌شود که می‌تواند طبیعی، فرهنگی، اجتماعی، نهادی، فناوری یا اقتصادی باشد. این عوامل اغلب بر یکدیگر تأثیر می‌گذارند و می‌توانند به گونه‌ای عمل کنند که ممکن است تأثیرات مختلفی

بر توسعه روستایی مانند: دسترسی به زمین، توسعه فعالیت‌های روستایی غیر کشاورزی، فقرزدایی، توسعه بازارها و خدمات، آب و سایر منابع طبیعی و همچنین آموزش و پرورش داشته باشند. (Anger, 2010:142). رویکردهای معیشتی روستایی<sup>۱</sup> به دلیل دیدگاه کل‌نگر و تأکید آن‌ها بر هر دو بعد اقتصادی، اجتماعی و سایر ابعاد زندگی روستایی، تلاش می‌کنند تا روابط علی و تأثیرات کلیدی در این زمینه را تشریح کنند. رویکردهای معیشتی روستایی بر مفهوم چندوجهی بودن پایداری تأکید می‌کنند و همواره مواردی همچون زیرساخت‌ها، تولیدات کشاورزی و تنوع درآمد را هدف قرار داده‌اند. رویکردهای معیشت پایداری در تلاش برای جداسازی مفاهیم "روستا" و "کشاورزی" و همچنین گسترش دامنه فعالیت‌های توسعه روستایی هستند. رویکردهای معیشت پایداری کاهش فقر پایداری را تنها در صورتی قابل دستیابی می‌دانند که اثر حمایت‌های بیرونی بر جوامع روستایی، هم راستا و سازگار با استراتژی‌های معیشتی و قابلیت‌های موجود باشد (Carney, 1999:124).

از آنجایی که گردشگری همواره به عنوان ابزاری بالقوه جهت توسعه اقتصادی با توجه به کاهش فعالیت‌های زراعی و درآمد روستاییان در نظر گرفته شده است (Safari Siahkolroudi et al, 2022:81)، در این رابطه تائو و وال (۲۰۰۹) تأکید داشتند که اگر گردشگری برای ایجاد معیشت به جامعه معرفی شود، باید مکمل فعالیت‌های موجود باشد نه اینکه جایگزین فعالیت‌های موجود شود. منافع اقتصادی حاصل از گردشگری می‌تواند به صورت تنوع‌بخشی اقتصادی، ایجاد اشتغال محلی و همچنین فروش خدمات و کالاهایی باشد که ابزار فقرزدایی محسوب می‌شوند. گردشگری عامل تغییر و یک گزینه مهم توسعه اقتصادی با پتانسیل کاهش شکاف بین فقرا و افراد مرفه در جامعه است (Wu and Pearce, 2013). گردشگری در عرصه‌هایی غیر از اقتصاد نیز عامل اثرگذاری محسوب می‌شود.

<sup>۱</sup> Rural Livelihood Approaches (RLA)

آن، ابزارها و فناوری‌های انتقال و تبادل آن، حائز اهمیت بوده و جایگاه ویژه‌ای دارد (Hadadniya & Fani, 2012:151) که در این رابطه باید اشاره کرد، با رشد فناوری‌های ارتباطی و نیز نیاز روزافزون، به اشکال مختلف اطلاعات، نطفه‌ی دوران جدیدی بسته شده که در آن، حیات جوامع بشری به شدت به گردش اطلاعات و اطلاع‌رسانی به موقع وابسته می‌باشد. مهم‌ترین ویژگی این دوران، سرعت بیشتر و اتکا به اطلاعات، به‌عنوان ماده‌ی خام موردنیاز کشاورزی، صنایع و توسعه است. در این دوران کم‌کم نوعی دیدگاه جامع‌نگری بر امور سایه می‌افکند (Ghadavi & Wali, 2008:47). از این رو، یکی از دیدگاه‌های مطرح در کاهش تفاوت‌های منطقه‌ای بین شهر و روستا توجه به توانمندی‌های فناوری اطلاعات و ارتباطات است به طوری که، این فناوری‌ها نقش عمده‌ای در توسعه اقتصادی، اجتماعی و فرهنگی کشورها ایفا می‌کند. با توجه به آنچه که گفته شد می‌توان اذعان داشت توسعه گردشگری الکترونیک (مبتنی بر فناوری اطلاعات) در کنار گردشگری روستایی به شکل سنتی آن می‌تواند از رهیافت‌های اصلی برای بهبود معیشت پایدار روستایی در نظر گرفته شود و در نهایت دستیابی به اهداف اقتصادی، اجتماعی و محیطی توسعه پایدار روستایی را تقویت کند. قابلیت‌های گردشگری الکترونیک برای ایجاد کسب و کارهای جدید و پایدارتر می‌تواند به توسعه اشتغال‌زایی و کارآفرینی در این روستاها کمک کند. و از طرف دیگر با جذب سرمایه‌های دولتی و خصوصی و ایجاد و توسعه زیرساخت‌های بهداشتی، حمل و نقل، راه‌های ارتباطی و سایر خدمات رفاهی را برای این مناطق به ارمغان آورد (bameri et al, 2019:60).

محرومیت نسبی سکونتگاه‌های روستایی شهرستان رودبار از لحاظ معیشتی و ضعف استفاده از منابع موجود در منطقه به دلیل عدم شناخت کافی و یا مشکلات مدیریتی و سازمانی از جمله عوامل مهمی هستند که به عنوان ایجادکننده ناکارآمدی در اقتصاد ناحیه روستایی شهرستان رودبار شناخته می‌شوند.

قدرت دگرگون‌کننده آن بر فرهنگ‌ها و جوامع، تأثیر آن بر محیط‌ها و اکوسیستم‌ها و سهم آن در تغییرات اقلیمی و همچنین تأثیر آب و هوا بر آن، موضوعات مهمی هستند که باید به آن‌ها توجه شود. ارتباط فزاینده‌ای که گردشگری بین و درون جوامع ایجاد می‌کند، یکی از مهم‌ترین پدیده‌های تأثیرگذار بر جامعه بوده و این امر با حضور فناوری اطلاعات بسیار افزایش یافته است. صنعت فناوری اطلاعات نیز به همان اندازه مهم و قدرتمند محسوب می‌شود. ما در دنیای دیجیتال از رایانه‌های شخصی، تلفن‌های هوشمند، دوربین‌های دیجیتال، تبلت‌ها، پلنفرم‌های دیجیتال مجهز به فضای ذخیره‌سازی ابری<sup>۲</sup> و اینترنت اشیا<sup>۳</sup> زندگی می‌کنیم. فناوری اطلاعات را می‌توان به‌عنوان «کاربرد رایانه و تجهیزات مخابراتی برای ذخیره، بازیابی، انتقال و دستکاری داده‌ها» تعریف کرد (Daintith, 2012). در زمینه تجاری، فناوری اطلاعات اغلب به‌عنوان سیستم‌های اطلاعاتی شناخته می‌شود. سیستم‌های اطلاعاتی ترکیبی از سخت‌افزار، نرم‌افزار و شبکه‌های مخابراتی هستند که افراد برای جمع‌آوری، ایجاد و توزیع داده‌های مفید، به‌طور معمول در محیط سازمانی، می‌سازند و استفاده می‌کنند (Valacich and Schneider, 2014). سرعت فزاینده توسعه فناوری اطلاعات، سبب ایجاد میلیون‌ها اتصال الکترونیکی در سراسر جهان می‌شود و مردم، جامعه تجاری، صنایع و جوامع منطقه‌ای و بین‌المللی را به روش‌های جدیدی به هم متصل می‌کند و به‌طور اساسی در حال تغییر روش‌های تعاملی بین دولت‌ها، شرکت‌ها و مشتریان است (Van der Meulen, 2017). صنعت گردشگری ابرکاربر فناوری اطلاعات محسوب می‌شود. برخی از بزرگ‌ترین شبکه‌های مخابراتی در سراسر جهان، اطلاعات سفر را ذخیره و منتقل می‌کنند؛ بنابراین فناوری اطلاعات شالوده اصلی اطلاعات است و موجب تسهیل گردشگری می‌شود (Dutta and Bilbao-Osorio, 2012). در پارادایم‌های فکری و رویکردهای نوین توسعه روستایی، بهره‌گیری از دانش و اطلاعات و به دنبال

<sup>3</sup> Internet of Things

<sup>2</sup> cloud data storage

در ادامه بررسی‌های بیشتر در راستای پژوهش‌های انجام شده و مرتبط با معیشت پایدار و گردشگری، به طور خاص گردشگری الکترونیک صورت گرفت که در ذیل به برخی از مهم‌ترین‌ها اشاره می‌شود:

پژوهش (Madani & Taghavi (2022) با عنوان " اولویت‌بندی پیشران‌های کلیدی و مؤثر گردشگری روستایی در بهبود معیشت خانوارهای روستایی مورد: روستاهای پیرامون شهر سرعین" نشان داد پیشران‌های گردشگری روستایی می‌توانند با تمرکز بیشتر بر توسعه این نوع از گردشگری، اثرات مثبتی را در معیشت خانوارهای روستایی اعم از ارتقای کیفیت زندگی، بهبود وضعیت اقتصادی، توسعه زیرساختی روستاها و... بگذارند که در مجموع، رضایت ساکنان روستاها را در برداشته باشد. پژوهش (Shirshamsi et al (2021، با عنوان " طراحی و اعتبارسنجی الگوی بازاریابی الکترونیک در صنعت گردشگری (مورد مطالعه: استان یزد)" نشان داد اثر همه متغیرهای مستقل در توسعه بازاریابی الکترونیکی در صنعت گردشگری استان یزد مثبت و معنادار بوده است. در نتیجه مدل حاصل از این پژوهش، می‌تواند در توسعه بازاریابی الکترونیک در صنعت گردشگری کشور کارآمد باشد. پژوهش Fakoor (2020) saghiih & Hajmani، نشان داد معیارهایی همچون: بنرهای تبلیغاتی گردشگری، تورهای مجازی گردشگری، رزرو و فروش الکترونیکی، وب سایت‌های گردشگری، امکان اطلاع‌رسانی مناسب‌تر، بانک‌های اطلاعاتی گردشگری. و همچنین شاخص‌هایی مانند: بنرهای تبلیغاتی گردشگری، رزرو و فروش الکترونیکی، امکان اطلاع‌رسانی مناسب، بانک‌های اطلاعاتی گردشگری، اعتماد الکترونیکی و تحریم و فشارهای اقتصادی، جزء عواملی هستند که تأثیر بالایی بر سایر عوامل توسعه گردشگری دارند. پژوهش (Zhiou & Shang (2021، نشان می‌دهد، توسعه گردشگری روستایی در بستر اینترنت پرسرعت (نسل جدید) نیازمند بهبود مدل گردشگری و بهبود روند نوسازی گردشگری روستایی است. همچنین به منظور بهبود کارایی گردشگری روستایی، می‌بایست وضع موجود با

بستر فعالیت‌های اقتصادی در ناحیه ضعیف و یا حداقل دارای موانع بسیاری است. سرمایه‌گذاری در ناحیه اندک و ضعف توسعه فعالیت‌های اقتصادی بر فعالیت‌های گردشگری تأثیر منفی داشته است. تنها بخش اقتصادی فعال در روستاها بخش کشاورزی و فعالیت‌های وابسته به آن است و روستاها از گردشگری و به‌طور کلی از بخش خدمات نمی‌توانند بهره اقتصادی کافی ببرند. بنابراین توسعه گردشگری با توجه به ویژگی‌هایی چون موقعیت مناسب منطقه و پتانسیل‌های موجود در زمینه گردشگری و جاذبه‌های متعدد فرهنگی و طبیعی، سرمایه‌گذاری در این بخش آثار مثبت اقتصادی را به دنبال خواهد داشت. همچنین همگام با وجود توان‌های طبیعی و جاذبه‌های گردشگری طبیعی و انسانساخت مستعد جهت حضور گردشگران، می‌توان به بسترهای مخابراتی و بهره‌مندی روستاها از اینترنت و فناوری اطلاعات با شدت و ضعف مختلف اشاره کرد که این موضوع در راستای پیشبرد اهداف توسعه گردشگری قابل توجه خواهد بود. با توجه به آنچه در مورد توان‌ها و پتانسیل موجود در عرصه گردشگری شهرستان بیان شد، استفاده از گردشگری الکترونیک گامی مؤثر در راستای بهره‌گیری از توان‌های موجود در منطقه و معیشت ساکنان نواحی روستایی خواهد بود. چراکه گردشگری الکترونیک یکی از حوزه‌های اقتصادی است که با سرعت فزاینده‌ای در حال پیشروی است و حجم قابل توجهی از درآمد، اشتغال و تولید ملی را به خود اختصاص داده است و فناوری اطلاعات نیز با سرعت روزافزونی در بخش‌های مختلف زندگی انسان نفوذ کرده و به‌عنوان یکی از مؤلفه‌های اثرگذار در حوزه‌های مختلف کسب‌وکار به شمار می‌آید. بر این اساس در پژوهش حاضر تلاش بر این است تا با شناسایی و واکاوی عوامل مؤثر در پایدارسازی معیشت روستایی مبتنی بر گردشگری الکترونیک در ناحیه روستایی شهرستان رودبار، جهت تقویت بنیان‌های معیشتی و در نتیجه پایدارسازی معیشت روستاییان این شهرستان اهتمام ورزیده شود.

مستقل باهدف واکاوی عوامل موثر در پایدارسازی معیشت روستایی مبتنی بر گردشگری الکترونیک در نواحی روستایی و به طور خاص در ناحیه روستایی شهرستان رودبار صورت نگرفته است. این در حالی است که آگاهی از عوامل موثر در توسعه گردشگری الکترونیک در نواحی روستایی بدلیل نبودن آن، بسیار با اهمیت است. همچنین بهره‌گیری از رویکرد کیفی و رسیدن به مقولات مهم و اثرگذار می‌تواند به طور قابل توجهی در به ثمر نشستن گردشگری الکترونیک در نواحی روستایی کمک کند. و از سوی دیگر با شناسایی عوامل کلیدی و مهم سیاستگذاران و برنامه‌ریزان دست‌اندرکار در این حوزه را راهنمایی کند. در ادامه به بررسی برخی از مهمترین مولفه‌های پژوهش پرداخته شده است:

گردشگری روستایی را میتوان به‌عنوان جابجایی افراد از محل زندگی عادی خود به مناطق روستایی برای مدت حداقل بیستوچهار ساعت تا حداکثر شش ماه تنها باهدف گشتوگذار و تفریح تعریف کرد. گردشگری روستایی به کلیه فعالیتهای گردشگری در یک منطقه روستایی اطلاق می‌شود. گردشگری روستایی را میتوان مترادف با عبارت تجربه زندگی محلی همتراز دانست. این تجربه، شامل موارد بسیار متنوعی از جاذبه‌های طبیعی، فرهنگی و فعالیت‌هایی می‌شود که در یک منطقه‌ی روستایی و کشاورزی خاص وجود دارند. به‌طور کلی محور این نوع گردشگری، درک زیبایی‌ها و جاذبه‌های طبیعت و فرهنگ مردم آن منطقه است و بسته به جغرافیای منطقه فعالیت‌های متفاوتی می‌تواند در آن صورت پذیرد (Lane & Kastholz, 2015).

### ۳.۱. گردشگری الکترونیک

گردشگری الکترونیک به معنای دیجیتالی کردن همه فرآیندها و زنجیره‌های ارزش در بخشهای مختلف صنعت گردشگری است که به سازمانها اجازه میدهد تا کارایی و اثربخشی خود را به حداکثر برسانند (Jordan, 2012). بنابراین مفهوم گردشگری الکترونیک شامل همه کارکردهای تجارت الکترونیک

مدل گردشگری سنتی روستایی ترکیب شود. همچنین بیان می‌دارد که که سیستم گردشگری الکترونیک روستایی طراحی شده اثرات به خصوصی بر توسعه جنبه‌های مختلف در روستاها دارد. پژوهش Nyaupane (2011) نشان داد گردشگری کمک می‌کند تا نگرش مردم محلی نسبت به حفاظت از تنوع زیستی تغییر و وابستگی مردم به منابع طبیعی کاهش یابد. گردشگری، به‌ویژه در مقیاس کوچک و سرمایه‌گذاری‌های اکوتوریسم محلی به عنوان یک ابزار به‌منظور ارتقاء معیشت مردم در اطراف مناطق حفاظت‌شده شناخته شده است.

کنکاش و بررسی پیرامون پژوهش‌های انجام شده در راستای عنوان پژوهش حاضر، مبین این است که تاکنون پژوهشی

### ۱.۱. بنیان‌های معیشتی

بنیان‌های معیشتی روستایی تعیین‌کننده و جهت‌دهنده ادراک، انتظارات و فعالیت‌های افراد و خانواده‌ها در روند زندگی در نواحی روستایی به شمار می‌آیند. این بنیان‌ها مبتنی بر سرمایه‌های پنجگانه است که اساس توانمندی و قدرت دخالت روستائیان در سرنوشت اجتماعی و فردی آنها است. این پنج سرمایه معیشتی عبارت‌اند از:

❖ سرمایه انسانی: مهارت‌ها، دانش، توانمندی برای کار و سلامتی

❖ سرمایه طبیعی: موجودی منابع طبیعی کارآمد برای معیشت (مانند زمین، جنگل، آب)

❖ سرمایه فیزیکی: شالوده بنیادی (حملونقل، پناهگاه، آب، انرژی و ارتباطات) و ابزار تولید

❖ سرمایه مالی: منابع مالی که در اختیار مردم قرار دارد (شامل پسانداز، ایجاد اعتبار، پرداخت منظم و درآمد)

❖ سرمایه اجتماعی: منابع اجتماعی - تکنیکی (شبکه‌ها، عضویت گروه‌ها، روابط اعتمادی، دسترسی به زیرساخت‌های گسترده‌تر اجتماعی) (FAO & ILO, 2009)

### ۲.۱. گردشگری روستایی

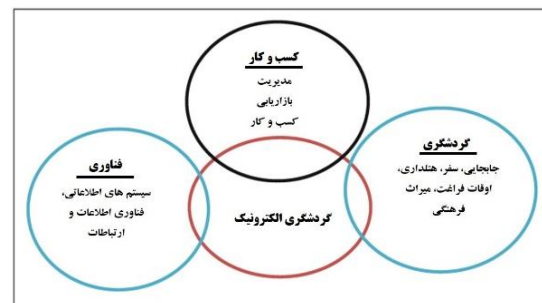
از طبقات مختلف اجتماعی با سطح تحصیلات گوناگون به تعداد برابر مشارکت‌کننده برای مصاحبه انتخاب شود. مصاحبه‌شوندگان در دو گروه، متخصصین و افراد صاحب‌نظر در حوزه گردشگری و گردشگری الکترونیک و ذی‌نفعان نهایی به روش نمونه‌گیری هدفمند(قضاوتی) انتخاب شدند. جامعه نمونه در پژوهش حاضر در دو بخش کیفی شامل: گروه ذینفعان با مشارکت ۲۳ نفر از افراد و ساکنان نواحی روستایی(دارای مدرک حداقل کارشناسی)، دهیاران و اعضای شورای اسلامی روستاها بودند. و در بخش کمی شامل: گروه متخصصین با مشارکت تعداد ۱۴ نفر که شامل متخصصین سازمان‌های گردشگری، پژوهشگران و همچنین اساتید دانشگاه بودند.

در مرحله تجزیه و تحلیل داده‌ها در بخش کیفی با استفاده از روش تئوری زمینه‌ای، کدگذاری باز(شناسایی مقوله‌ها)، کدگذاری محوری (پروردن مقوله‌ها) و کدگذاری انتخابی یا گزینشی (انتخاب نهایی مقوله‌ها) انجام شد. در نهایت در بخش کمی پژوهش با بهره‌گیری از دو مدل EDAS و FBWM مقوله‌ها و واحدهای معنایی به‌دست آمده براساس میزان اهمیت رتبه‌بندی شدند.

## ۲.۱. معرفی محدوده مورد مطالعه

قلمرو پژوهش حاضر شهرستان رودبار است. این شهرستان در جنوب استان گیلان و در یک ناحیه کوهستانی بین مدار ۳۶ درجه و ۳۳ دقیقه تا ۳۷ درجه و ۷ دقیقه و ۲۹ ثانیه عرض جغرافیایی شمالی و ۴۹ درجه و ۱۱ دقیقه و ۴۱ ثانیه تا ۵۰ درجه و ۵ دقیقه و ۶ ثانیه طول جغرافیایی شرقی واقع شده است. این شهرستان با مساحتی معادل ۲۵۷۴ کیلومتر مربع دومین شهرستان استان گیلان به لحاظ وسعت است که ۱۶/۹ درصد از مساحت استان گیلان را در بردارد و مرکز آن شهر رودبار است. شهرستان رودبار از طرف شمال به شهرستان رشت، سیاهکل و شفت، از طرف شرق به شهرستان سیاهکل، از طرف جنوب به استان قزوین و از طرف غرب به استان زنجان و شهرستان شفت

(به‌عنوان مثال، تجارت الکترونیک، بازاریابی الکترونیک، اقتصاد الکترونیک، تدارکات الکترونیک، تولید الکترونیک) و همچنین استراتژی الکترونیک، برنامه‌ریزی الکترونیک و مدیریت الکترونیک در همه بخشهای صنعت گردشگری، از جمله حملونقل، اوقات فراغت، هتلداری، مدیریت، سازمان-های عمومی و... است (Babcock, 2011). در پژوهش حاضر استفاده از گردشگری الکترونیک در نواحی روستایی شهرستان رودبار بررسی میشود. الکترونیک شدن خدمات گردشگری، خرید و فروش محصولات روستایی، بازاریابی فروش محصول و اجاره اقامتگاه‌ها و ... از موضوعات اصلی و مورد بحث خواهد بود.



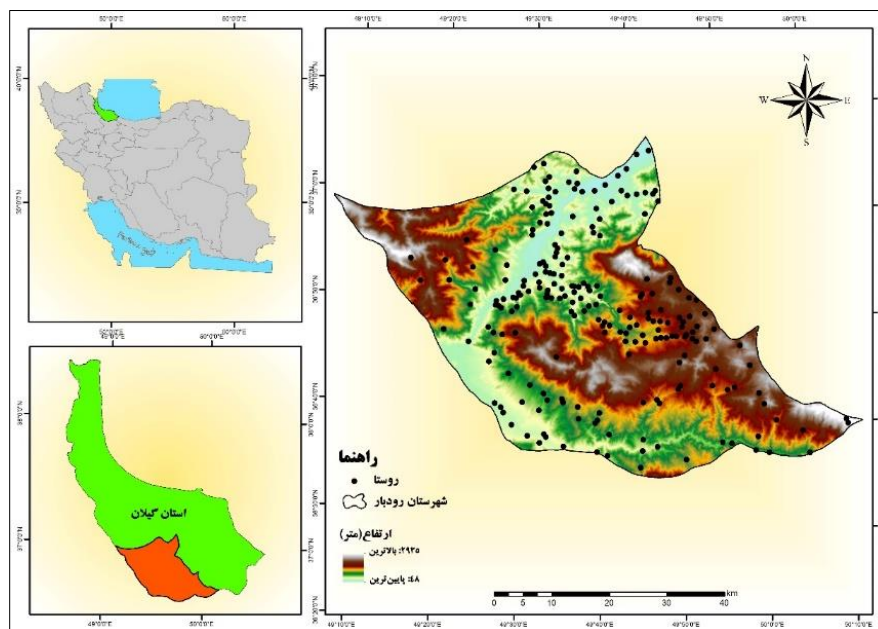
شکل ۲. اجزای اصلی گردشگری الکترونیک

## ۲. روش تحقیق

پژوهش حاضر، از نظر هدف، بنیادی و کاربردی و دارای ماهیت تفسیری-تحلیلی و از نظر روش، در دسته پژوهش‌های ترکیبی(کیفی-کمی) قرار می‌گیرد. نمونه‌گیری به روش هدفمند(قضاوتی) صورت گرفته است و انتخاب آن‌ها تا مرحله اشباع نظری(۳۷ نفر) ادامه یافت. بدین شرح که جهت گردآوری اطلاعات با توجه به موضوع پژوهش انتخاب مشارکت‌کنندگان براساس گروه سنی و به صورت هدفمند آغاز گردید بدین منظور افراد منتخب از گروه سنی ۳۰ تا ۶۰ سال انتخاب شدند دلیل این امر آن بود که این افراد ضمن اشتغال به فعالیت‌های مختلف جهت امرارمعاش درک قابل قبولی از فناوری اطلاعات و به طور کلی فناوری‌های نوین داشته باشند. در انتخاب نمونه‌ها سعی بر آن بود از همه روستاهای مورد مطالعه

محدود شده است. براساس آخرین سرشماری (۱۳۹۵) تعداد روستاهای دارای سکنه این شهرستان ۱۵۷ روستا بوده است (Gilan-Plan and Budget Organization).

شکل (۱) ناحیه مورد مطالعه تحقیق را نشان می‌دهد.



شکل ۱. موقعیت جغرافیایی محدوده مورد مطالعه

دامنه سنی آنها نیز از ۳۰ سال تا ۶۰ سال و میانگین سنی نیز ۴۰ سال بود. تحصیلات همه ۱۴ نفر اعضا شرکت کننده در رشته های مدیریت جهانگردی، جغرافیا و برنامه ریزی گردشگری و جغرافیا و برنامه ریزی روستایی بوده است.

توسعه گردشگری الکترونیک نیازمند تدوین برنامه های دقیق و منسجم، آماده سازی زیرساخت ها و مدیریت راهبردی است. با این حال عوامل بسیاری می توانند در این زمینه راهگشا باشند. پژوهش حاضر در پی شناسایی این عوامل جهت پیاده سازی گردشگری الکترونیک به عنوان عامل محرک در زمینه پایدارسازی معیشت ساکنان نواحی روستایی شهرستان رودبار است. بر این بنیاد در این بخش از پژوهش بر پایه مصاحبه های انجام شده این عوامل شناسایی و معرفی خواهند شد.

مصاحبه نیمه ساختاریافته با ۳۷ نفر تا مرحله اشباع نظری ادامه یافت. طول مصاحبه ها از ۳۰ تا ۶۰ دقیقه بود، همچنین مطالب به دست آمده جهت انجام تجزیه و تحلیل، ضبط و دست نویس شدند. مصاحبه شوندگان در دو گروه، متخصصین و افراد

### ۳. یافته های پژوهش

نتایج بدست آمده در بخش توصیفی گروه ذینفعان نهایی حاکی از این است که، از مجموع (۳۷) نفر پاسخگو، ۷۳ درصد مرد و ۲۷ درصد زن هستند. بررسی های حاصل از سن پاسخگویان، نشان داد بیشترین تعداد متعلق به رده سنی دارای ۲۰ تا ۳۰ سال با ۴۰ درصد و کمترین تعداد متعلق به رده سنی ۵۰ تا ۶۰ سال با ۱۳ درصد بوده است. از نظر تحصیلات نیز مشخص شد ۴۷ درصد پاسخگویان دارای مدرک تحصیلی لیسانس می باشند. همچنین ۶۳ درصد پاسخگویان نیز به مشاغل خدماتی و یا فعالیت های مرتبط با گردشگری اشتغال داشتند. در نهایت یافته های توصیفی حاصل از گروه متخصصان حاکی از این است که از بین ۱۴ نفر متخصص، ۹ نفر آقا و ۵ نفر خانم بودند.

تجزیه و تحلیل داده‌ها (عوامل مؤثر در معیشت پایدار روستایی بر پایه گردشگری الکترونیک) در روش تئوری زمینه‌ای، با استفاده از سیستم کدگذاری باز (شناسایی مقوله‌ها)، کدگذاری محوری (پروردن مقوله‌ها) و کدگذاری انتخابی یا گزینشی (انتخاب نهایی مقوله‌ها) انجام شد. نتایج مفهوم‌سازی داده‌های حاصل از پژوهش (کدگذاری باز) در جدول (۱) ارائه شده است، تعداد ۴۶ کد مفهومی از متون مصاحبه در راستای عوامل مؤثر در موفقیت در معیشت پایدار روستایی بر پایه گردشگری الکترونیک استخراج شد.

صاحب‌نظر در حوزه گردشگری و به طور خاص گردشگری الکترونیک و ذی‌نفعان نهایی به روش نمونه‌گیری هدفمند (قضاوتی) انتخاب شدند. گروه ذی‌نفعان شامل ۲۳ نفر از افراد و ساکنان نواحی روستایی (دارای مدرک حداقل کارشناسی)، دهیاران و اعضای شورای اسلامی و دهیاران روستاها بودند. در گروه متخصصین ۱۴ نفر مشارکت داشتند که شامل متخصصین سازمان‌های گردشگری، پژوهشگران و همچنین اساتید دانشگاه بودند.

جدول ۱. مفهوم‌سازی داده‌های حاصل از پژوهش (کدگذاری باز)

ردیف	مفاهیم (کدگذاری باز)	ردیف	مفاهیم (کدگذاری باز)	ردیف
۱	درک مشکلات و نیازهای روستاییان	۲۴	دریافت نظرات ذی‌نفعان و نظرسنجی آنلاین در مورد پروژه‌های مرتبط با گردشگری الکترونیک	۱
۲	شناسایی شکاف‌ها و محدودیت‌های گردشگری الکترونیک	۲۵	بحث و تبادل نظر در مورد ویژگی و خدمات گردشگری الکترونیک	۲
۳	تعریف درست از مفهوم گردشگری الکترونیک	۲۶	اطلاع‌رسانی در مورد محصولات و خدمات گردشگری	۳
۴	تلقی درست و علمی از فناوری اطلاعات و کاربرد آن در گردشگری در بین مردم و مسئولین	۲۷	بهره‌برداری از مشارکت همه ذی‌نفعان	۴
۵	ترویج نوآوری و ایده پردازی در بین روستاییان	۲۸	شرکت در فعالیت‌های اقتصاد شهری به وسیله روستاییان	۵
۶	اطلاع‌رسانی عمومی در مورد توسعه گردشگری الکترونیک	۲۹	ارائه تسهیلات برای جذب سرمایه‌گذار	۶
۷	مدیریت یکپارچه و شفاف	۳۰	بهبود زیرساخت‌های حمل و نقل	۷
۸	توسعه خدمات دولت الکترونیک در نواحی روستایی	۳۱	بالا رفتن سطح فرهنگ افراد در استفاده از فضاهای تفریحی	۸
۹	همسوسازی راهبردهای فناوری اطلاعات و ارتباطات با اهداف گردشگری	۳۲	افزایش آمادگی الکترونیکی روستاییان در ارتباط با گسترش فناوری‌ها	۹
۱۰	ارتقاء مدیریت کسب و کار از طریق فناوری‌های دیجیتالی	۳۳	آمادگی برای تغییر و تحولات در سطح محلی و ملی	۱۰
۱۱	لحاظ نمودن شرایط همه افراد روستایی در استفاده از فناوری	۳۴	ایجاد مرکز تخصصی گردشگری الکترونیک در سازمان گردشگری و میراث فرهنگی شهرستان	۱۱
۱۲	برقراری سیستم‌های توزیع در سطح استان و شهرستان	۳۵	یکپارچه و هماهنگ کردن طرح‌های مربوط به گردشگری الکترونیک	۱۲
۱۳	در نظر گرفتن یک ساختار منسجم یا شبکه‌ای متشکل از سامانه‌های به هم متصل	۳۶	تخصصی شدن فعالیت و استفاده از تخصص‌ها به صورت متمرکز	۱۳
۱۴	ایجاد سیستم‌های اطلاعاتی پشتیبان	۳۷	تمرکززدایی مسئولیت‌ها و تقسیم آن‌ها میان نهادها و سازمان‌های مختلف	۱۴
۱۵	افزایش وب‌سایت‌های گردشگری	۳۸	گسترش شرکت‌های خصوصی و دانش‌بنیان در زمینه گردشگری الکترونیک	۱۵
۱۶	افزایش سواد اطلاعاتی	۳۹	تخصیص بودجه و اعتبارات مورد نیاز	۱۶
۱۷	بروز رسانی اطلاعات دیجیتالی	۴۰	افزایش سرمایه‌گذاری‌های بخش خصوصی	۱۷

۱۸	آموزش استفاده از نرم‌افزارهای کاربردی در زمینه گردشگری الکترونیک	۴۱	حمایت‌های جدی از شرکت‌های دانش‌بنیان و توسعه فناوری اطلاعات مرتبط با گردشگری الکترونیک
۱۹	کسب مهارت‌های دیجیتالی	۴۲	کمک‌های مالی دولتی برای آموزش عمومی
۲۰	آموزش نیروهای متخصص	۴۳	تغییر در روند برنامه‌ریزی و سیاست‌های مرتبط با گردشگری
۲۱	کاهش سایت‌های مناطق گردشگری واقع در مناطق خطرناک و ریسک‌پذیر	۴۴	وجود قوانین حمایتی و اجرایی لازم
۲۲	حفاظت از منابع طبیعی و محیط‌زیست روستاها	۴۵	تنوع‌بخشی به فضاهای گردشگری
۲۳	کاهش هزینه‌های دسترسی به زیرساخت‌ها	۴۶	ارائه راهکارهای هدفمند و کارآمد در مورد گردشگری الکترونیک

منبع: (Research findings, 2023)

آموزش دیجیتالی، ۹- رویکرد کل‌نگر و جامع، ۱۰- افزایش پایداری محیطی، ۱۱- افزایش پایداری اقتصادی، ۱۲- گسترش مفهوم گردشگری الکترونیک، ۱۳- اشتراک‌گذاری دستاوردها و تشویق نوآوری، ۱۴- ایجاد فضای مدیریتی برای حمایت از گردشگری الکترونیک، ۱۵- در نظر گرفتن منافع همه گروه‌ها از فناوری دیجیتال، ۱۶- حمایت‌های شبکه‌ای، ۱۷- بالا بردن سواد دیجیتالی و ۱۸- مشارکت نهادی استخراج شد.

در جدول (۲)، نتایج کدگذاری باز براساس کد ثانویه، کدهای مفهومی و مقولات ارائه شد. براساس نتایج تعداد ۱۸ واحد معنایی شامل: ۱- ایجاد فضای گفت‌وگو و تبادل نظر آنلاین، ۲- افزایش مشارکت، ۳- اولویت‌بندی زیرساخت‌ها، ۴- افزایش پایداری اجتماعی جامعه روستایی در برابر الکترونیکی شدن گردشگری، ۵- ایجاد مراکز تخصصی، تقسیم مسئولیت‌ها میان نهادها و سازمان‌های مختلف، ۶- تقسیم مسئولیت‌ها میان نهادها و سازمان‌های مختلف، ۷- مشارکت دولتی-خصوصی، ۸-

جدول ۲. واحدهای معنایی استخراج‌شده از مصاحبه‌ها

شماره	واحد معنایی	شاهد مثال	واحد معنایی	شاهد مثال	شماره
۱	ایجاد فضای گفت‌وگو و تبادل نظر آنلاین	دریافت نظرات ذینفعان و نظرسنجی آنلاین در مورد پروژه‌های مرتبط با گردشگری الکترونیک	افزایش پایداری محیطی	کاهش سایت‌های مناطق گردشگری واقع در مناطق خطرناک و ریسک‌پذیر	۱۰
		بحث و تبادل نظر در مورد ویژگی‌ها و خدمات گردشگری الکترونیک		حفاظت از منابع طبیعی و محیط‌زیست روستاها	
۲	افزایش مشارکت	اطلاع‌رسانی در مورد محصولات و خدمات گردشگری	افزایش پایداری اقتصادی	کاهش هزینه‌های دسترسی به زیرساخت‌های الکترونیک	۱۱
		بهره‌برداری از مشارکت همه ذینفعان شرکت در فعالیت‌های اقتصاد شهری به‌وسیله روستاییان		درک مشکلات و نیازهای روستاییان	
۳	اولویت‌بندی زیرساخت‌ها	ارائه تسهیلات برای جذب سرمایه‌گذار	گسترش مفهوم گردشگری الکترونیک	تعریف درست از مفهوم گردشگری الکترونیک	۱۲
		بهبود زیرساخت‌های حمل‌ونقل		تلفی درست و علمی از فناوری اطلاعات و کاربرد آن در گردشگری در بین مردم و مسئولین	
۴	افزایش پایداری اجتماعی جامعه روستایی در برابر الکترونیکی شدن گردشگری	بالا رفتن سطح فرهنگ افراد در استفاده از فضاهای تفریحی	اشتراک‌گذاری دستاوردها و تشویق نوآوری	توسعه نوآوری در بین روستاییان	۱۳
		افزایش آمادگی الکترونیکی روستاییان در ارتباط با گسترش فناوری‌ها		اطلاع‌رسانی عمومی در مورد توسعه گردشگری الکترونیک	
		آمادگی برای تغییر و تحولات در سطح محلی و ملی	ایجاد فضای مدیریتی برای حمایت از	مدیریت یکپارچه و شفاف	۱۴

توسعه خدمات اینترنتی در نواحی روستایی	گردشگری الکترونیک	ایجاد مرکز تخصصی گردشگری الکترونیک در سازمان گردشگری و میراث فرهنگی شهرستان	ایجاد مراکز تخصصی	۵
همسوسازی راهبردهای فناوری اطلاعات و ارتباطات با اهداف گردشگری		یکپارچه کردن و هماهنگ کردن طرح‌های مربوط به گردشگری الکترونیک		
ارتقاء مدیریت کسب و کار از طریق فناوری‌های دیجیتالی		تخصصی شدن فعالیت و استفاده از تخصص‌ها به صورت متمرکز	تقسیم مسئولیت‌ها میان نهادهای سازمان‌های مختلف	۶
لحاظ نمودن شرایط همه افراد روستایی در استفاده از فناوری	در نظر گرفتن منافع همه گروه‌ها از فناوری دیجیتال	تمرکززدایی مسئولیت‌ها و تقسیم آن‌ها میان نهادهای سازمان‌های مختلف		
برقراری سیستم‌های توزیع در سطح استان و شهرستان		گسترش شرکت‌های خصوصی و دانش‌بنیان در زمینه گردشگری الکترونیک	مشارکت دولتی- خصوصی	۷
در نظر گرفتن یک ساختار منسجم یا شبکه‌ای متشکل از سامانه‌های به هم متصل	حمایت‌های شبکه‌ای	تخصیص بودجه و اعتبارات مورد نیاز میزان سرمایه‌گذاری‌های بخش خصوصی		
ایجاد سیستم‌های اطلاعاتی پشتیبان		آموزش استفاده از نرم‌افزارهای کاربردی در زمینه گردشگری الکترونیک	آموزش دیجیتالی	۸
افزایش وبسایت‌های گردشگری	بالا بردن سواد دیجیتالی	کسب مهارت‌های دیجیتالی آموزش نیروهای متخصص		
افزایش سواد اطلاعاتی				
پروژه‌های رسانی اطلاعات دیجیتالی				
حمایت‌های جدی از شرکت‌های دانش‌بنیان و توسعه فناوری اطلاعات مرتبط با گردشگری الکترونیک	مشارکت نهادی	وجود قوانین حمایتی و اجرایی لازم تنوع‌بخشی به فضاهای گردشگری ارائه راهکارهای هدفمند و کارآمد در مورد گردشگری الکترونیک	رویکرد کل‌نگر و جامع	۹
کمک‌های مالی دولتی برای آموزش عمومی				
تغییر در روند برنامه‌ریزی و سیاست‌های مرتبط با گردشگری				

منبع: (Research findings, 2023)

آموزش ذینفعان، بهبود کمیت و کیفیت زیرساخت و مدیریت  
ساختارمند دولتی-خصوصی از واحدهای معنایی استخراج شد.  
جدول (۳)

پس از تجزیه و تحلیل واحدهای معنایی به دست آمده در جدول  
فوق، مقوله‌ها و مضامین اصلی شامل: مشارکت گسترده،  
افزایش پایداری، از بین بردن شکاف دیجیتالی آگاه‌سازی و

## جدول ۳. مقوله‌ها و مضامین اصلی

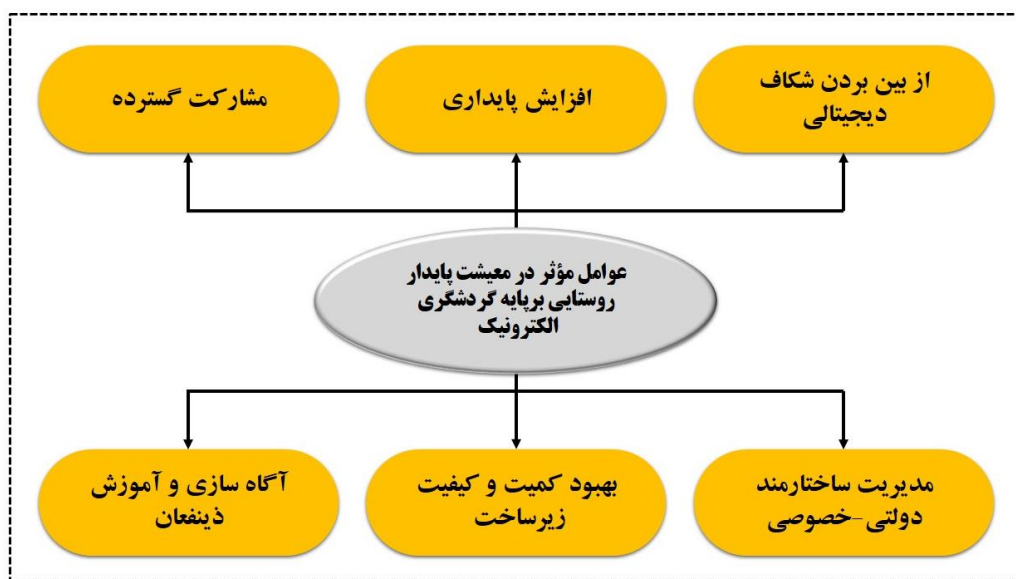
واحد معنایی	مقوله	شماره
گفتمان و تبادل نظر آنلاین	مشارکت گسترده	۱
افزایش مشارکت		
مشارکت دولتی-خصوصی		
مشارکت نهادی	افزایش پایداری	۲
افزایش پایداری محیطی		
افزایش پایداری اجتماعی-فرهنگی		

افزایش پایداری اقتصادی		
بالا بردن سواد دیجیتالی	از بین بردن شکاف دیجیتالی	۳
در نظر گرفتن منافع همه گروه‌ها از فناوری دیجیتال		
آموزش دیجیتالی	آگاه‌سازی و آموزش ذینفعان	۴
گسترش مفهوم گردشگری الکترونیک		
اشتراک‌گذاری دستاوردها و تشویق نوآوری		
اولویت‌بندی زیرساخت‌ها	بهبود کمیت و کیفیت زیرساخت	۵
ایجاد مراکز تخصصی		
تقسیم مسئولیت‌ها میان نهادها و سازمان‌های مختلف	مدیریت ساختارمند دولتی-خصوصی	۶
رویکرد کل‌نگر و جامع		
حمایت‌های شبکه‌ای		
ایجاد فضای مدیریتی برای حمایت از گردشگری الکترونیک		

منبع: (Research findings, 2023)

بردن شکاف دیجیتالی، مدیریت ساختارمند دولتی-خصوصی، بهبود کمیت و کیفیت زیرساخت‌ها و آگاه‌سازی و آموزش ذینفعان ضمن توسعه و گسترش در پهنه جغرافیایی شهرستان رودبار که مستعد وقوع چنین تحولی است، قادر خواهد بود تا با فزونی بهره‌مندی از مزایای گردشگری به نفع روستاییان، پایدارسازی معیشت را محقق سازد.

در شکل (۳) مدل مفهومی عوامل مؤثر عوامل مؤثر در معیشت پایدار روستایی بر پایه گردشگری الکترونیک ناحیه روستایی شهرستان رودبار ترسیم شده است. بر این اساس می‌توان گفت شش مقوله به‌دست آمده در پایدارسازی معیشت روستایی بر پایه گردشگری الکترونیک تأثیرگذار هستند. گردشگری الکترونیک با اتکا به افزایش پایداری، مشارکت گسترده، از بین



شکل ۳. مدل مفهومی عوامل مؤثر عوامل مؤثر در معیشت پایدار روستایی بر پایه گردشگری الکترونیک ناحیه روستایی شهرستان رودبار  
منبع: (Research findings, 2023)

در ادامه، به‌منظور اولویت و رتبه‌بندی هر یک از مقولات و واحدهای معنایی از مدل‌های ترکیبی ایداس (EDAS، استفاده شد. بدین شکل که جهت رتبه‌بندی و آشکارسازی میزان اهمیت هر یک از واحدهای معنایی از

در ادامه، به‌منظور اولویت و رتبه‌بندی هر یک از مقولات و واحدهای معنایی از مدل‌های ترکیبی ایداس (EDAS، استفاده شد. بدین شکل که جهت رتبه‌بندی و آشکارسازی میزان اهمیت هر یک از واحدهای معنایی از

۰/۰۷۸ در جایگاه دوم از نظر اولویت‌بندی و مقوله بهبود کمیت و کیفیت زیرساخت با مقدار وزن ۰/۰۵۷ در جایگاه سوم قرار گرفت است، مقوله افزایش پایداری با مقدار وزن ۰/۰۴۳، مقوله از بین بردن شکاف دیجیتالی با مقدار وزن ۰/۰۳۹ و مقوله مشارکت گسترده با مقدار وزن ۰/۰۲۲ به ترتیب در رتبه‌های چهارم تا ششم قرار گرفته‌اند.

مدل FBMW، همچنین به منظور رتبه‌بندی و میزان اهمیت هر یک از مقولات از مدل EDAS، استفاده شد. نتایج به‌دست‌آمده در جدول (۴-۳۶) به نمایش گذاشته شده است. براساس نتایج به‌دست‌آمده در جدول (۳)، در بین مقولات مستخرج شده، مقوله مدیریت ساختارمند دولتی-خصوصی با مقدار وزن نهایی ۰/۹۵، بالاترین رتبه و بیشترین اولویت را به خود اختصاص داده است، مقوله کنش مشارکتی با مقدار وزن

جدول ۳. نتایج رتبه‌بندی و اهمیت هر یک از واحدهای معنایی و مقوله‌ها

رتبه	مدل FBMW	واحد معنایی	رتبه	مدل EDAS			مقوله	ردیف
				asi	nsni	nspi		
۱	۰/۰۸۲	گفتمان و تبادل نظر آنلاین	۶	۰/۰۲۲	۰/۰۲۱	۰/۰۳	مشارکت گسترده	۱
۳	۰/۰۶۴	افزایش مشارکت						
۲	۰/۰۷۵	مشارکت دولتی-خصوصی						
۴	۰/۰۵۹	مشارکت نهادی						
۲	۰/۰۸۹	افزایش پایداری محیطی	۴	۰/۰۴۳	۰/۰۳۱	۰/۰۴	افزایش پایداری	۲
۳	۰/۰۸۳	افزایش پایداری اجتماعی-فرهنگی						
۱	۰/۰۹۱	افزایش پایداری اقتصادی						
۱	۰/۰۹۳	بالا بردن سواد دیجیتالی	۵	۰/۰۳۹	۰/۰۲۵	۰/۰۵	از بین بردن شکاف دیجیتالی	۳
۲	۰/۰۸۷	در نظر گرفتن منافع همه گروه‌ها از فناوری دیجیتال						
۲	۰/۰۸۱	آموزش دیجیتالی	۲	۰/۰۷۸	۰/۰۸۱	۰/۰۸	آگاه‌سازی و آموزش ذینفعان	۴
۳	۰/۰۷۹	گسترش مفهوم گردشگری الکترونیک						
۱	۰/۰۹۲	اشتراک‌گذاری دستاوردها و تشویق نوآوری						
۱	۰/۰۷۸	اولویت‌بندی زیرساخت‌ها	۳	۰/۰۵۷	۰/۰۵۶	۰/۰۶	بهبود کمیت و کیفیت زیرساخت	۵
۲	۰/۰۷۵	ایجاد مراکز تخصصی						
۲	۰/۰۸۶	تقسیم مسئولیت‌ها میان نهادها و سازمان‌های مختلف	۱	۰/۰۹۵	۰/۰۹۶	۰/۰۹	مدیریت ساختارمند دولتی-خصوصی	۶
۱	۰/۰۸۹	رویکرد کل‌نگر و جامع						
۳	۰/۰۷۲	حمایت‌های شبکه‌ای						
۴	۰/۰۶۹	ایجاد فضای مدیریتی برای حمایت از گردشگری الکترونیک						

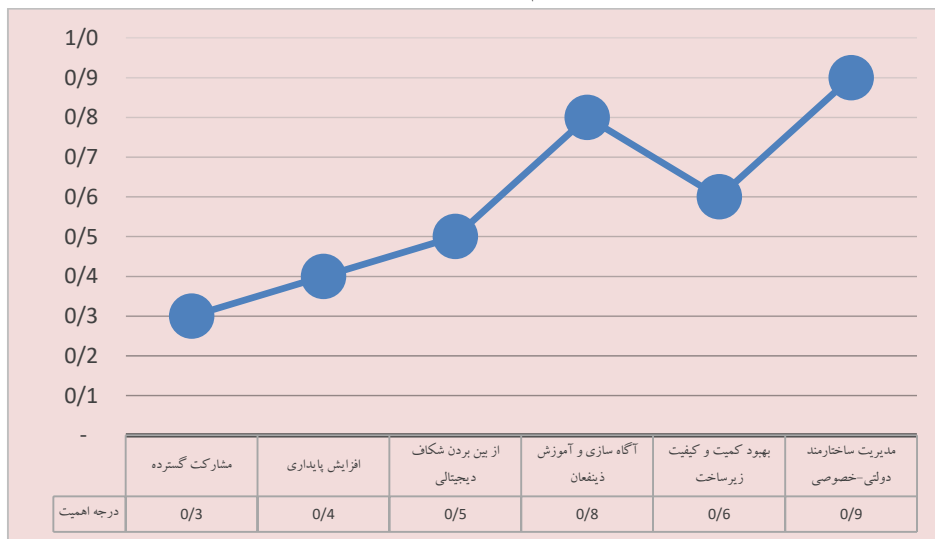
منبع: (Research findings, 2023)

۰/۰۸۲، مشارکت دولتی-خصوصی با مقدار وزن ۰/۰۷۵، افزایش مشارکت با مقدار وزن ۰/۰۶۴ و مشارکت نهادی با

همچنین براساس نتایج به‌دست‌آمده در مقوله مشارکت گسترده، واحد معنایی گفتمان و تبادل نظر آنلاین با مقدار وزن

گردشگری الکترونیک با مقدار وزن ۰/۰۷۹ به ترتیب در جایگاه اول تا سوم قرار گرفتند. در مقوله بهبود کمیت و کیفیت زیرساخت، واحد معنایی اولویت‌بندی زیرساخت‌ها با مقدار وزن ۰/۰۷۸ و ایجاد مراکز تخصصی با مقدار وزن ۰/۰۷۸ در جایگاه اول و دوم قرار گرفتند. و در نهایت در مقوله مدیریت ساختارمند دولتی-خصوصی واحد معنایی رویکرد کل‌نگر و جامع با مقدار وزن ۰/۰۸۹، تقسیم مسئولیت‌ها میان نهادها و سازمان‌های مختلف با مقدار وزن ۰/۰۸۶، حمایت‌های شبکه‌ای با مقدار وزن ۰/۰۷۲ و ایجاد فضای مدیریتی برای حمایت از گردشگری الکترونیک با مقدار وزن ۰/۰۶۹ به ترتیب در رتبه اول تا چهارم جای گرفتند. جدول (۳)

مقدار وزن ۰/۰۵۹ به ترتیب در رتبه‌های اول تا چهارم قرار گرفتند. در مقوله افزایش پایداری، واحد معنایی اشتراک‌گذاری دستاوردها و تشویق نوآوری با مقدار وزن ۰/۰۹۱، افزایش پایداری محیطی با مقدار وزن ۰/۰۸۹ و افزایش پایداری اجتماعی-فرهنگی با مقدار وزن ۰/۰۸۳ به ترتیب در جایگاه اول تا سوم قرار گرفتند. در مقوله از بین بردن شکاف دیجیتال، واحد معنایی بالا بردن سواد دیجیتالی با مقدار وزن ۰/۰۹۳ و در نظر گرفتن منافع همه گروه‌ها از فناوری دیجیتال با مقدار وزن ۰/۰۸۷ به ترتیب در جایگاه اول و دوم قرار گرفتند. در مقوله آگاه‌سازی و آموزش ذینفعان، واحد معنایی اشتراک‌گذاری دستاوردها و تشویق نوآوری با مقدار وزن ۰/۰۹۲، آموزش دیجیتالی با مقدار وزن ۰/۰۸۱ و گسترش مفهوم



نمودار ۱. میزان اهمیت هر یک از مقولات مؤثر معیشت پایدار روستایی بر پایه گردشگری الکترونیک  
منبع: (Research findings, 2023)

تیره، مقوله بااهمیت کمتر کم‌رنگ‌تر و بارنگ سبز کم‌رنگ (به شکل طیف از پررنگ به کم‌رنگ) نمایش داده شد، در مورد واحدهای معنایی نیز به همین منوال رنگ زرد پررنگ بااهمیت‌تر، و واحدهای معنایی بااهمیت کمتر بارنگ زرد کم‌رنگ ترسیم شده است. شکل (۴-۹)

در نمودار (۱) میزان اهمیت هر یک از مقولات مؤثر معیشت پایدار روستایی بر پایه گردشگری الکترونیک که براساس یافته‌های موجود در جدول (۴-۳۶) ترسیم شده، به نمایش گذاشته شده است. همچنین در ادامه جهت نمایش بهتر مقوله‌ها و واحدهای معنایی مستخرج از جدول (۳)، مدل مفهومی ترسیم شده است. که در این مدل مقوله بااهمیت‌تر بارنگ سبز



شکل ۴. مدل مفهومی اهمیت هر یک از مقوله‌ها و واحدهای معنایی

منبع: (Research findings, 2023)

تسهیل، تشویق، تجهیز، اعتمادسازی و رشد و اعتلای گردشگری الکترونیک نقش تعیین‌کننده‌ای دارند. در کنار سازمان‌های دولتی، بخش خصوصی نیز با ورود به این عرصه و ایجاد سازوکار متناسب با شرایط موجود می‌تواند به پیشبرد اهداف گردشگری الکترونیک کمک شایانی کند. براساس نظر مصاحبه‌شوندگان وجود ساختار منظم و کارا در این عرصه بسیار مهم و حیاتی است. بدین شکل که با تقسیم مسئولیت بین واحدهای مختلف از ایجاد تداخل جلوگیری شده و به‌نوعی کندی و پرپیچ‌وخم بودن انجام امورات در این زمینه ریشه‌کن می‌کند. همچنین از دیدگاه ذینفعان نهایی و متخصصان لازم است سازمان‌های ذی‌ربط گردشگری با رویکرد پایین به بالا و با افزایش آگاهی بر منافع اجتماعات محلی به سمت تمرکززدایی گام بردارند. اعتمادسازی و جلب اعتماد کاربران به‌واسطه تدوین قوانین و مقررات لازم در زمینه خریدوفروش الکترونیکی (آنلاین) از جمله مسائلی است که پاسخگویان بر آن تأکید داشتند. این موضوع اهمیت فراوانی برای استفاده‌کنندگان از خدمات گردشگری الکترونیک دارد که با برنامه‌ریزی و ایجاد سازوکار مناسب می‌توان این مهم را به ثمر رساند. بنابراین، برای دستیابی به موفقیت در زمینه توسعه

#### ۴. بحث و نتیجه‌گیری

بنا به نتایج بدست آمده، نیاز است تا عوامل مؤثر در پایداریسازی معیشت بر پایه گردشگری الکترونیک شناسایی و ارائه شوند. چراکه حرکت به سمت توسعه گردشگری الکترونیک به شکل درست و منطقی نیازمند شناسایی ابعاد و زوایای مختلف دو مقوله معیشت پایدار و گردشگری الکترونیک است. در مجموع با توجه به نتایج بدست آمده، شش مقوله (مشارکت گسترده، افزایش پایداری، از بین بردن شکاف دیجیتالی، آگاه‌سازی و آموزش ذینفعان، بهبود کیفیت و زیرساخت و مدیریت ساختارمند دولتی-خصوصی) به‌عنوان عوامل مؤثر در معیشت پایدار روستایی بر پایه گردشگری الکترونیک ناحیه روستایی شهرستان رودبار تعیین شد.

مقوله مدیریت ساختارمند دولتی-خصوصی بیشترین میزان اهمیت را به خود اختصاص داده است. این مقوله با واحدهای معنایی تقسیم مسئولیت‌ها میان نهادها و سازمان‌های مختلف، رویکرد کل‌نگر و جامع، حمایت‌های شبکه‌ای، ایجاد فضای مدیریتی برای حمایت از گردشگری الکترونیک، مشخص شد. سازمان‌های ذی‌صلاح در راستای امور گردشگری در راستای

برای اجرای فرایند توسعه گردشگری الکترونیک مهم و حیاتی است. بسیاری از ابعاد گردشگری در استفاده از نرم‌افزارهای مناسب رایانه‌ای نمود پیدا می‌کند که می‌تواند در قالب برنامه‌های کاربردی رایانه‌ای و یا تلفن همراه تهیه و توسعه داده شود. از این‌روی نیاز است ابتدا به تقویت بسترها و یا زیرساخت‌های فناوری اطلاعات در منطقه مورد مطالعه نگاه ویژه‌ای شود، سپس جهت ارائه خدمات باکیفیت بالاتر در قالب زیرساخت نرم‌افزاری، برنامه‌های کاربردی تهیه در زمینه استفاده کاربران ارائه شود.

مقوله افزایش پایداری پس از سه مقوله یادشده، در توسعه گردشگری الکترونیک در ناحیه روستایی شهرستان رودبار اهمیت دارد. گردشگری الکترونیک عاملی است که می‌تواند به پایداری در منطقه مورد مطالعه کمک کند. این تقویت پایداری در ابعاد طبیعی، اقتصاد و اجتماعی-فرهنگی متبلور می‌شود. به این شکل که از طریق فناوری اطلاعات به گردشگران آموزش‌های لازم در مورد محیط طبیعی که به آن وارد می‌شوند داده می‌شود تا از وارد آمدن آسیب جدی به محیط زیست جلوگیری شود. همچنین خدمات مبتنی بر مکان می‌تواند دستگاه تلفن همراه گردشگران را به پایگاه‌های اطلاعاتی در مورد منابع حساس متصل کنند. می‌توان با شناسایی جاذبه‌های حساس و دارای ریسک و ثبت آن در نرم‌افزارها و نقشه‌ها، از به همراه داشتن تجهیزات و همچنین اطلاعات روزآمد در مورد شرایط آب و هوایی و ... به گردشگران اطلاع‌رسانی را انجام داد. در رابطه با پایداری اقتصادی می‌توان به فراهم آوردن امکان فروش محصولات در ۲۴ ساعت شبانه‌روز و ۷ روز هفته اشاره کرد. همچنین به دلیل حذف واسطه‌ها کسب سود حداکثری از محصولات را میسر نمود و در نهایت با استفاده از تبلیغات ارزان‌تر و گسترده‌تر به شناساندن هر چه بیشتر محصول، اقامتگاه و ... کمک کرد. در رابطه با پایداری اجتماعی-فرهنگی، موضوع آمادگی جامعه و انعطاف‌پذیری در برابر تغییرات پیش رو مطرح است. اعضای جامعه می‌بایست ابتدا آموزش‌هایی را فراگیرند سپس در جهت

گردشگری الکترونیک، نیاز به تعامل هر چه بیشتر سازمان‌های مختلف با یکدیگر، تدوین برنامه جامع، نظارت بر اجرای برنامه‌های مرتبط با گردشگری الکترونیک در هر دو بخش دولتی و خصوصی، ارائه تسهیلات به سرمایه‌گذاران و جلب مشارکت آنان و در نهایت جلب اعتماد مردم از طریق اطلاع-رسانی مسئولان به ذینفعان، نظرخواهی از مردم و... است.

دومین مقوله بااهمیت در توسعه گردشگری الکترونیک آگاه‌سازی و آموزش ذینفعان است. در نواحی روستایی افراد از نظر آشنایی با اینترنت و مزایای استفاده از خدمات آن همسان نیستند، برخی در وضعیت مناسب، برخی متوسط و بسیاری از افراد نیز هنوز دنیای اینترنت و مزیت‌های استفاده از خدمات اینترنتی را به روشنی درک نکرده‌اند و تجربه عملی کار در محیط مجازی و مبادله و تراکنش مالی از طریق اینترنت را ندارند (به طور خاص افراد مسن در نواحی روستایی)، در این خصوص اهمیت آموزش بیش‌ازپیش درک می‌شود. فعل بسیار مهم آموزش باعث پرورش افراد و تواناسازی آنان در راستای استفاده از گردشگری الکترونیک شده و از این طریق می‌توان مفهوم گردشگری الکترونیک را در سطح جامعه روستایی نهادینه کرد. تقویت نوآوری و تشویق افراد خلاق در بهبود کارایی گردشگری الکترونیک در زمینه پایداری معیشت ساکنان نواحی روستایی شهرستان رودبار مؤثر است. از آنجایی که آموزش در گردشگری الکترونیک کاربردی‌تر است در نتیجه با ارائه آن افزایش تخصص‌ها میسر می‌شود. همچنین با توجه به اینکه گردشگری یک حوزه خدمات محور است، دائماً به سمت نیازها و همچنین نیازهای مشتریان و بازارها در حال تغییر است، از این روی مهارت‌های تخصصی بیشتر در زمینه فناوری اطلاعات، بازاریابی، برنامه‌ریزی، فعالیت‌های ترویجی و... مورد نیاز است.

مقوله بهبود کمیت و کیفیت زیرساخت سومین مقوله بااهمیت در توسعه گردشگری الکترونیک در ناحیه روستایی شهرستان رودبار است. به‌طور کلی توسعه زیرساخت‌ها و استفاده از سیستم‌های سخت‌افزاری و نرم‌افزاری و انجام کنترل‌های لازم

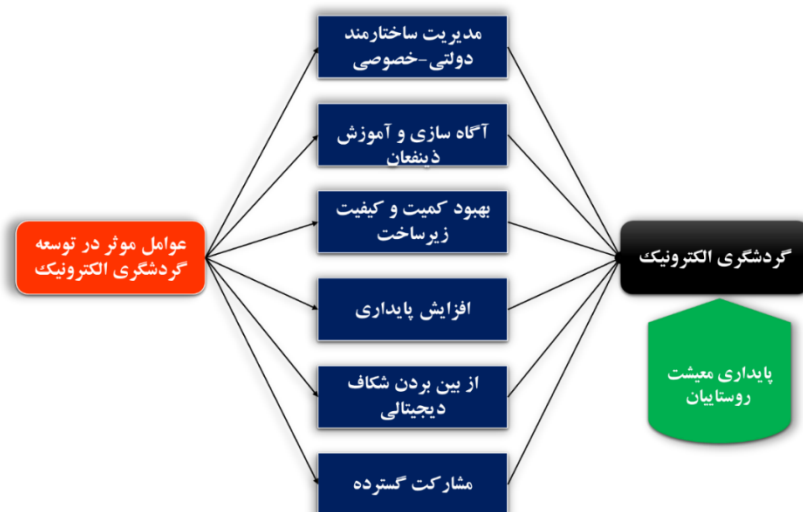
دانش و همکاری‌های اجتماعی، بسترهای لازم را جهت بهبود آموزش، افزایش نوآوری، ارتقای دستاوردها و درنهایت کاهش شکاف دیجیتالی را فراهم نمایند.

درنهایت ششمین مقوله بااهمیت در توسعه گردشگری الکترونیک در ناحیه روستایی شهرستان رودبار، مشارکت گسترده است. در خصوص مشارکت می‌توان گفت هر چه میزان آگاهی روستاییان افزایش پیدا کند، مشارکت روستاییان در زمینه فعالیت‌های اقتصادی، اجتماعی و محیطی-اکولوژیک نیز افزایش خواهد یافت. بنابراین، می‌توان با شکل‌دهی گروه‌ها و کانون‌های کوچک در روستاها و همچنین با برگزاری جلسات هم‌اندیشی از سوی شوراهای دهیاری‌ها به صورت مجازی و یا حضوری، و مشارکت بیشتر روستاییان باعث توسعه هرچه بیشتر گردشگری الکترونیک در نواحی روستایی شهرستان رودبار شد. در کنار مشارکت در سطح جامعه روستایی، مشارکت نهادها و سازمان‌های دولتی و خصوصی در جریان اجرایی شدن و افزایش کارآمدی گردشگری الکترونیک نقش بسزایی دارند و به هر طریق ازدیاد مشارکت چه در سطوح پایین و چه در سطوح بالا مهم و راهگشا است.

درمجموع با توجه به آنچه که گفته شد می‌توان اذعان نمود جهت اجرایی شدن گردشگری الکترونیک در ناحیه روستایی شهرستان رودبار و ارتقای مؤلفه‌های مؤثر در توسعه گردشگری الکترونیک نیاز به وجود طرح و برنامه‌های کوتاه مدت، میان-مدت و بلندمدت است. به عبارت دیگر، نقشه راه توسعه گردشگری الکترونیک در استان گیلان و به طور خاص در شهرستان رودبار می‌بایست براساس برنامه‌های مدون و اجرایی تهیه و با نظارت دستگاه‌های ذی‌ربط و همچنین همراهی جامعه محلی اجرایی شود. برآیند چنین اقداماتی افزایش سرمایه‌های معیشتی در نواحی روستایی و تحقق معیشت پایدار در نواحی روستایی است. شکل (۵)

آشنایی با ابزارها و نرم‌افزارهای موجود انعطاف بیشتری نشان دهند تا جهت استفاده از مزایای خدمات گردشگری الکترونیک آمادگی کسب کنند. که در این زمینه بنا به مطالعات میدانی و گفتگوهای صورت گرفته با اهالی روستاها، این مقدار انگیزه و خواستن در جامعه روستایی نمونه وجود دارد و با پیاده‌سازی گردشگری الکترونیک تحول قابل قبولی در منطقه رخ خواهد داد.

مقوله از بین بردن شکاف دیجیتالی پس از مقوله‌های یادشده در توسعه گردشگری الکترونیک در ناحیه روستایی شهرستان رودبار اهمیت دارد. نابرابری در زمینه دسترسی به فناوری مسئله بسیار مهمی در محدوده مورد مطالعه است. این نابرابری در زمینه کمبود مهارت افراد در استفاده از فناوری است. که در این خصوص طبق پیشنهاد یکی از متخصصین در مصاحبه‌های صورت گرفته، افزون بر برگزاری کلاس‌های آموزشی آنلاین و حضوری، نیاز به برگزاری نشست‌هایی در نواحی روستایی با نظارت مسئولان ذی‌ربط در جهت به اشتراک‌گذاری دانش و دستاوردهای افراد در زمینه فناوری اطلاعات به جهت اجرای بهتر گردشگری الکترونیک است، حضور در رویدادها و جلسات پرسش و پاسخ مرتبط، باعث افزایش دانش و تجربیات روستاییان می‌شود. این کار را می‌توان در بین روستاهای هم‌جوار نیز صورت داد و از این طریق به پیشبرد اهداف توسعه گردشگری الکترونیک حتی در سطح دهستان کمک کرد. بنابراین بدون ارتباط واقعی و تمایل به همکاری و همیاری بین نهادهای دولتی، بخش خصوصی، سازمان‌های مردمی، روستاییان و ... نمی‌توان شکاف دیجیتالی در منطقه را کاهش داد. در این راستا چند تن از متخصصان این‌گونه مطرح نمودند: مکانیسم‌های سازمانی و نهادی از جمله: مؤسسات پژوهشی و توسعه‌ای، صندوق‌های سرمایه‌گذاری و تأمین مالی، انتقال فن-آوری، مراکز آموزشی و نهایتاً مشاوران می‌توانند باهدف تولید



شکل ۵. عوامل مؤثر در معیشت پایدار روستایی بر پایه گردشگری الکترونیک در ناحیه روستایی شهرستان رودبار  
منبع: (Research findings, 2023)

## ۵. تقدیر و سپاسگزاری

پژوهش حاضر برگرفته از رساله دکتری سیروس حجت‌شمامی با عنوان "طراحی الگوی معیشت پایدار مبتنی بر گردشگری الکترونیک (مورد مطالعه: ناحیه روستایی رودبار)" است.

## فهرست منابع

- Adisa, R.S., 2012, 'Rural development in the twenty first century as a global necessity', in R.S. Adisa, Rural Development - Contemporary issues and practices, IntechOpen.  
<https://www.intechopen.com>.
- Anger, B., 2010. 'Poverty Eradication, Millennium Development Goals and Sustainable Development in Nigeria', Journal of sustainable Development 3 (4), 138-144.  
DOI:10.5539/jsd.v3n4p138
- Assan, J.K., 2014, 'Livelihood Diversification and Sustainability of Rural Non-farm Enterprises in Ghana', Journal of Sustainability 4 (4), 1-14.  
DOI:10.5539/jms.v4n4p1
- Badko B, Ghasemi Siani M, Ranjbaraki A, Shambiati M H, Shakiba A. Assessing the Livelihood Capital of Mountainous Villages

with a Sustainable Livelihood Approach (Case study: Kouhshah Rural District, Ahmadi District -Hormozgan). JGSMA 2020; 1 (3):53-65. (In Persian)

Doi:10.29252/gsma.1.3.53

- Bameri, Z., paydar, A., & toolabi nejad, M. (2019). Restoring sustainable livelihoods of traditional villages through tourism development (Case Study: Nahook district, Saravan Township). Geography and Territorial Spatial Arrangement, 9(32), 59-78. Doi: 10.22111/gaij.2019.4961 (In Persian)  
20.1001.1.23452277.1398.9.32.4.5

Babcock, C. (2011) four companies getting real results from cloud computing. Information Week, 15 January.

<https://www.scribd.com/document/64514307>

Carney, D., 1999, 'Sustainable Livelihoods for the Rural Poor', Poverty briefing 2. Overseas Development Institute, London.

<https://hdl.handle.net/10535/3863>

- Daintith, J. (2012). *A Dictionary of Physics*. Oxford University Press, Oxford, UK.  
DOI: [10.4236/oalib.1108387](https://doi.org/10.4236/oalib.1108387)
- Dutta, S. and Bilbao-Osorio, B. (2012). *The Global Information Technology Report 2012: Living in a Hyperconnected World*. World Economic Forum and INSEAD, Geneva, Switzerland.  
[https://www3.weforum.org/docs/Global\\_IT\\_Report\\_2012.pdf](https://www3.weforum.org/docs/Global_IT_Report_2012.pdf)
- Fakoor saghih, A. M., & hajmandi, N. (2020). Introducing a Conceptual Model of Electronic Tourism Development in Iran using Fuzzy DEMATEL. *Journal of Tourism and Development*, 9(2), 15-32. (In Persian) DOI: [10.22034/jtd.2019.176704.1681](https://doi.org/10.22034/jtd.2019.176704.1681).
- FAO, & ILO. (2009). *The Live hood assessment tool-kit*. Rome and Geneva: Food and Agriculture Organization of the United Nations, and nternational Labour Organization.  
[https://www.fao.org/fileadmin/templates/tc/tc\\_e/pdf/LAT\\_Brochure\\_LoRes.pdf](https://www.fao.org/fileadmin/templates/tc/tc_e/pdf/LAT_Brochure_LoRes.pdf)
- Ghadavi, Gholamreza, & Wali, Abbas Ali. (2008). Studying the role of information and communication technology in social development and education of villagers to protect natural resources. The first conference on the application of information and communication technology in the village, Tehran: Publications of Iran University of Science and Technology, Electronics Research Institute. (In Persian)  
<https://www.sid.ir/paper/449733/fa>
- Hadadniya, S., & Fani, H. (2012). Studying the Perceptions of Village Women about the Use of (ICT) on Their Socioeconomic Activities. *Quarterly Journal of Woman and Society*, 3(11), 155-180. (In Persian)  
<https://www.sid.ir/paper/169244/fa>
- Jordan, J.M. (2012) *Information, Technology and Innovation: Resources for Growth in a Connected World*. John Wiley and Sons, New York. <https://www.wiley.com/en-gb>
- Lane, B., & Kastenholz, E. (2015). Rural tourism: the evolution of practice and research approaches—towards a new generation concept? *Journal of Sustainable tourism*, 23(8-9), 1133-1156.  
<https://doi.org/10.1080/09669582.2015.1083997>
- Madani J, Taghavi Zirvani I. (2022). Prioritize the Key and Effective Drivers of Rural Tourism in Improving the Rural Household's Livelihood Case: Villages Adjacent to Sarein City. *SPACE ECONOMY & RURAL DEVELOPMENT*. 11(40):233-249(In Persian) <http://serd.khu.ac.ir/article-1-3839-fa.html>
- Nela TELIAC & Diana-Aderina MOISUC & Alina-Simona SIMION & Anca-Petruța NAN.(2011). "E-Tourism And How To Promote Accommodation Services In Rural Maramure, University of Suceava, Romania, Faculty of Economics and Public Administration - Economy, Business Administration and Tourism Department., vol. 12(12), pages 39-44, December.  
<https://ideas.repec.org/a/scm/rdtusv/v12y2011i12p39-44.html>
- Nyaupane, G. P., & Poudel, S. (2011). Linkages among biodiversity, livelihood, and tourism. *Annals of tourism research*, 38(4), 1344-1366.  
<https://doi.org/10.1016/j.annals.2011.03.006>
- Safari -Siahkolroudi, Emad; Abbasi, Ebrahim; Nasimi, Mohammad Ali (2022). Investigating the relationship between the rural tourism marketing model and the destination brand equity (case study: villages in the mountainous areas of Rudсар). *Journal of Geographical Studies of Mountainous Areas*. 1(9), 77 -91. (In Persian)  
Doi:[10.52547/gsma.3.1.77](https://doi.org/10.52547/gsma.3.1.77)
- Shirshamsi, A., Mirabi, V., Hasanpour Ghroghchi, E., & Ranjbar, M. (2023). Design and validation of an e-marketing model in the tourism industry (Case study: Yazd province). *Journal of Tourism and Development*, 12(2), 67-85. (In Persian) Doi: [10.22034/jtd.2022.321714.2543](https://doi.org/10.22034/jtd.2022.321714.2543).
- Valacich, J.S. and Schneider, C. (2014). *Information Systems Today*, 6th edn. Prentice-Hall, Englewood Cliffs, New Jersey.  
[https://www.academia.edu/40499212/Information\\_Systems\\_Today\\_Managing\\_the\\_Digital\\_World\\_Global\\_Edition](https://www.academia.edu/40499212/Information_Systems_Today_Managing_the_Digital_World_Global_Edition)
- Van der Meulen, R. (2017). Gartner says 8.4 billion connected “things” will be in use in 2017, up 31 percent from 2016. Gartner Newsroom.  
<https://doi.org/10.1016/j.cosrev.2022.100467>

Wenjie Zhu, Fengbiao Shang. (2021). Rural Etourism under the background of internet plus Ecological Informatics, Volume 65,101-124. DOI:10.1016/j.ecoinf.2021.101424

Wu, M. Y., & Pearce, P. L. (2013). Host tourism aspirations as a point of departure for the sustainable livelihoods approach. *Journal of Sustainable Tourism*, 22(3), 440–460. DOI:10.1080/09669582.2013.839689