



Lorestan University

Online ISSN: 2717-2325

Journal of Geographical Studies of Mountainous Areas

Journal homepage: <http://www.gsma.lu.ac.ir>

Research Paper

## Religious Tourism Destinations; Identifying the Challenges and Providing Solutions for its Sustainable Development in the West of Iran (Case study: Weis Al-Qarn Shrine, Kermanshah Province)

Davood Jamini <sup>a\*</sup>, Ayub Mohammadi <sup>b</sup>

<sup>a</sup> Assistant Professor, Department of Geomorphology, Faculty of Natural Resources, University of Kurdistan, Sanandaj, Iran (Part-time Researcher at Kurdistan Studies Institute, University of Kurdistan, Sanandaj, Iran)

<sup>b</sup> Assistant Professor, Department of Geomorphology, Faculty of Natural Resources, University of Kurdistan, Sanandaj, Iran.

### ARTICLE INFO

#### Article history:

Received: 29 May 2024;

Accepted: 03 September 2024

Available online 2 December 2024

#### Keywords:

Religious Tourism,  
Pilgrimage, Sample  
Tourism Areas, Wais Al-Qarn.

### ABSTRACT

Religious tourism is one of the most important sectors of the tourism industry, and due to its many advantages, it has drawn the increasing attention of policymakers, planners, and researchers. In order to optimally exploit the benefits of religious tourism and its development and promotion, it is necessary to remove the obstacles and challenges facing it. Therefore, the purpose of this applied research, which was conducted with a combination of descriptive-analytical and exploratory methods, is to identify the challenges and provide solutions for the development of religious tourism, which was conducted as a case study in the touristic sample area of Weis Al-Qarn in Kermanshah province. The statistical population of the research includes the religious tourists of Weis Al-Qarn shrine, and due to the financial and time limitations and the lack of census, among them 180 people have been considered as a statistical sample. The main tool for collecting field data is a researcher-made questionnaire, whose validity and reliability have been confirmed using conventional methods in field research. To analyze the data, frequency distribution table, mean comparison test and exploratory factor analysis were used in SPSS software. The results of the research showed that from the point of view of tourists, the challenges of the study area with an average of 3.658 were significantly higher than the average, and the challenges of religious tourism in the form of six key factors were able to explain 76.528 percent of the variance of the dependent variable of the research. The challenges identified in the order of their variance explanation percentage are: weak health-treatment infrastructure (27.876 percent), weak accommodation-welfare infrastructure (13.842 percent), weak transportation infrastructure (10.013 percent), weakness of innovation and financial credit (8.817 percent), worn-out infrastructure (8.344 percent), and the weakness of advertising and marketing (8.637 percent). Finally, according to the results, solutions for the development and promotion of religious tourism have been presented.

### 1. Introduction

Religious tourism in order to visit and visit blessed places in accordance with the macro concept of tourism, in addition to performing religious duties, has profound effects on increasing the level of peace and mental comfort, introducing and

spreading religious and spiritual culture, as well as the economic, social and cultural effects of the host communities. Among these advantages, we can mention the reduction of problems caused by the single-product economy of countries, employment generation, income generation, regional

\*Corresponding Author.

Email Adresses: [d.jamini@uok.ac.ir](mailto:d.jamini@uok.ac.ir) (D. Jamini), [ayub.mohammadi@uok.ac.ir](mailto:ayub.mohammadi@uok.ac.ir) (A. Mohammadi) (M. KarimiyanBostani).

#### To cite this article:

Jamini, D., Mohammadi, A., (2024). Religious Tourism Destinations; Identifying the Challenges and Providing Solutions for its Sustainable Development in the West of Iran (Case study: Weis Al-Qarn Shrine, Kermanshah Province). *Journal of Geographical Studies of Mountainous Areas*, 5 (19), 121-140.

Doi: 10.22034/gsma.2024.2030567.1000

development and preservation of cultural heritage at the national and regional level. With these interpretations, according to many thinkers, religious tourism is an efficient option for diversifying economic activities. Today, there are thousands of holy places around the world that have enough potential to develop and motivate travel among tourists. Considering that there are currently more than 1.6 billion Muslims in the world, and in terms of population, Islam is the second most popular religion in the world (after Christians). Attracting mass foreign tourists (Muslims and non-Muslims), in addition to numerous economic benefits for the host countries, causes a better and more effective introduction of the religion of Islam and shows the true face of Islam to other nations.

Weis Al-Qarn shrine is one of the typical tourist areas of Kermanshah province, which attracts thousands of tourists every year. In addition to the religious and cultural reasons for tourists to visit this tourist place, the beautiful landscape and the location of the paraglider flight site in the vicinity of this shrine have made it more attractive. Considering the small revenue generation of the religious tourism industry in our country and considering its development in the 20-year vision of our country's development, Identifying the challenges and problems of religious tourism places in the country, including Weis Al-Qarn shrine, can be a positive step towards the development of religious tourism as one of the sub-sectors of the tourism industry. Therefore, according to the mentioned contents, the main questions of the current research are: At what level is the assessment of the visitors of Weis Al-Qarn shrine from its challenges? And what are the most important challenges for the development of religious tourism in Weis Al-Qarn shrine?

## 2. Methodology

According to the divisions made regarding scientific researches, the current research is of an applied type, which was carried out with a combination of descriptive-analytical and exploratory methods. In terms of time, this study is of a single cross-sectional type, which was conducted in a period of 5 months (early June to the end of November 2023). In order to collect the required materials and data, a combination of documentary methods (reading articles related to

the subject of study and organizational documents) and survey (completion of a questionnaire) has been used. The statistical population of the research includes the tourists of Weis Al-Qarn Shrine. Due to financial, time and difficult access to the study area, researchers have considered 180 people as a statistical sample. The main research tool for collecting field data is a researcher-made questionnaire. The basis for the design of the questionnaire was internal and external studies related to the subject under study. According to the research questions, mean comparison test (one-sample t-test) and exploratory factor analysis were used in SPSS software to analyze the collected data.

## 3. Results

The results of the research showed that, from the point of view of tourists, the challenges of the Weis Al-Qarn tourism sample area are at a relatively high level, and in line with the development of religious tourism in this geographical space, it is necessary to solve its challenges. The results of the research on the challenges of the sample tourism area of Vis al-Qarn showed that six major challenges have been identified. The most important of these challenges, in order of percentage of variance explanation of the dependent variable of the research, are: Weakness of health-treatment infrastructure (27.876 percent), weakness of welfare-residence infrastructure (13.842 percent), weakness of transportation infrastructure (10.013 percent), weakness of innovation and financial credit (8.817 percent), worn-out infrastructure (8.344 percent) and weak advertising and marketing (8.637 percent). Accuracy in the nature of identified challenges indicates the weakness of coherent and efficient management of religious tourism in the studied area. Meanwhile, coherent and efficient tourism management means an integrated and collaborative management that provides all factors, stakeholders, as well as the opinions and demands of tourists in an optimal way.

## 4. Discussion

Considering the increasing negative propaganda that has been made against Muslim countries, including our country, in recent years, development and promotion of religious tourism, while it can be an effective tool to prevent negative publicity, can be effective in promoting the nature of peace and humanization of the religion of Islam at the world level. Also, considering the positive and constructive effects of religious tourism on various economic, social, cultural and economic dimensions, the host communities, the promotion

and development of religious tourism can be used in order to achieve the sustainable development of tourist destinations. Promotion and development of religious tourism needs to solve the challenges and issues facing it. However, studies show that few studies have been done on the challenges of religious tourism, especially in non-urban areas. Having said that, the current research has been conducted with the aim of identifying challenges and providing solutions for the development of religious tourism in Weis Al-Qarn shrine, which hosts a large number of tourists during different days of the year.

## 5. Conclusion

By examining and identifying the state of religious tourism challenges in the sample tourism area of Weis al-Qarn, it is necessary to take necessary measures in line with the development of religious tourism by presenting practical suggestions according to the results obtained. However, the suggested solutions are as follows:

Preparation and compilation of the comprehensive tourism development plan of Weis Al-Qarn tourism sample area, Locating the construction of

a tourism ecocamp in the sample tourism area of Weis Al-Qarn, Allocation of more financial credit for equipping, repairing and renovating other facilities and equipment needed by tourists, Adequate advertising and marketing to diversify tourism destinations (religious tourism, adventure tourism, nature tourism, etc.), Transferring permanent piped drinking water to the shrine of Weis Al-Qarn, Increasing the number and improving the quality of sanitary services, Construction of a mobile health and treatment aid clinic, Construction of several shrines equipped with heating and cooling equipment, Construction of a quality dining hall, widening and repairing the road leading to the shrine, Construction of covered parking and Construction of parks and green spaces, especially children's playgrounds.

## Acknowledgments

This research did not receive any specific grant from funding agencies in the public, commercial, or not-for-profit sectors.



دانشگاه لرستان

شاپای الکترونیکی: ۲۳۲۵-۲۷۱۷

فصلنامه مطالعات جغرافیایی مناطق کوهستانی

http://www.gsma.lu.ac.ir



مقاله پژوهشی

## مقاصد گردشگری مذهبی؛ شناسایی چالش‌ها و ارائه راهکارهای توسعه پایدار آن در غرب ایران (مطالعه موردی: زیارتگاه ویس‌القرن؛ استان کرمانشاه)

داود جمینی<sup>۱\*</sup>؛ ایوب محمدی<sup>۲</sup>

<sup>۱\*</sup> استادیار، ژئومورفولوژی، دانشکده منابع طبیعی، دانشگاه کردستان، سنندج، ایران (پژوهشگر پاره وقت پژوهشکده کردستان‌شناسی، دانشگاه کردستان، سنندج، ایران).

<sup>۲</sup> استادیار، ژئومورفولوژی، دانشکده منابع طبیعی، دانشگاه کردستان، سنندج، ایران

### اطلاعات مقاله

دریافت مقاله:

۱۴۰۳/۰۳/۰۹

پذیرش نهایی:

۱۴۰۳/۰۶/۱۳

تاریخ انتشار:

۱۴۰۳/۰۹/۱۲

### چکیده

گردشگری مذهبی از مهم‌ترین بخش‌های صنعت گردشگری است و با توجه به مزایای متعدد آن، توجه فزاینده سیاست‌گذاران، برنامه‌ریزان و محققان را به خود معطوف ساخته است. در راستای بهره‌برداری بهینه از مزایای گردشگری مذهبی و توسعه و ترویج آن، رفع موانع و چالش‌های پیش‌روی آن امری ضروری است. از این‌رو، هدف پژوهش کاربردی حاضر که با ترکیبی از روش‌های توصیفی - تحلیلی و اکتشافی انجام گرفته است، شناسایی چالش‌ها و ارائه راهکارهای توسعه گردشگری مذهبی است که به صورت مطالعه موردی در منطقه نمونه گردشگری ویس‌القرن در استان کرمانشاه انجام گرفته است. جامعه آماری پژوهش شامل گردشگران مذهبی زیارتگاه ویس‌القرن است و با توجه به محدودیت‌های مالی و زمانی و نبود امکان سرشماری، در میان آن‌ها ۱۸۰ نفر به‌عنوان نمونه آماری در نظر گرفته شده‌اند. ابزار اصلی گردآوری داده‌های میدانی، پرسشنامه محقق ساخته است که روایی و پایایی آن، با استفاده از روش‌های مرسوم در پژوهش‌های میدانی، تأیید شده است. جهت تجزیه و تحلیل داده‌ها از جدول توزیع فراوانی، آزمون مقایسه میانگین و تحلیل عاملی اکتشافی در نرم‌افزار SPSS استفاده شده است. نتایج پژوهش نشان داد از دیدگاه گردشگران چالش‌های محدودده مطالعاتی با میانگین ۳/۶۵۸ به صورت معناداری بیشتر از حد متوسط بوده است و چالش‌های گردشگری مذهبی در قالب شش عاملی کلیدی توانسته‌اند ۷۶/۵۲۸ درصد از واریانس متغیر وابسته پژوهش را تبیین نمایند. چالش‌های شناسایی شده به ترتیب درصد تبیین واریانس آن‌ها عبارت‌اند از: ضعف زیرساخت‌های بهداشتی - درمانی (۲۷/۸۷۶ درصد)، ضعف زیرساخت‌های رفاهی - اقامتی (۱۳/۸۴۲ درصد)، ضعف زیرساخت‌های حمل و نقل (۱۰/۰۱۳ درصد)، ضعف نوآوری و اعتبار مالی (۸/۸۱۷ درصد)، فرسوده بودن زیرساخت‌ها (۸/۳۴۴ درصد) و ضعف تبلیغات و بازاریابی (۸/۶۳۷ درصد). در نهایت متناسب با نتایج حاصل شده راهکارهایی جهت توسعه و ترویج گردشگری مذهبی ارائه شده است.

### واژگان کلیدی:

گردشگری مذهبی، زیارت، مناطق نمونه گردشگری، ویس‌القرن.

### ۱. مقدمه

(2018). از دلایل اصلی تأکید و توجه دین‌مبین اسلام بر توسعه گردشگری، مزایای متعدد این صنعت است. صنعت گردشگری برای مقاصد گردشگری و جوامع میزبان دارای مزایای متعددی از

گردشگری و سیر و سیاحت در دین‌مبین اسلام مورد توجه زیادی قرار گرفته است به گونه‌ای که در آیات متعدد قرآن کریم و احادیث نبوی بر آن تأکید زیادی شده است (Karoubi et al.,

\* نویسنده مسئول:

پست الکترونیکی نویسنده‌گان: d.jamini@uok.ac.ir (د. جمینی)، ayub.mohammadi@uok.ac.ir (ایوب محمدی)

نحوه استناددهی به مقاله: جمینی، داود، محمدی، ایوب (۱۴۰۳). مقاصد گردشگری مذهبی؛ شناسایی چالش‌ها و ارائه راهکارهای توسعه پایدار آن در غرب ایران (مطالعه موردی: زیارتگاه ویس‌القرن؛ استان کرمانشاه). فصلنامه مطالعات جغرافیایی مناطق کوهستانی. سال پنجم، شماره ۳ (۱۹)، صص ۱۴۰-۱۲۱.

تک محصولی بودن اقتصاد کشورها (Dinparast et al, 2019)، اشتغال‌زایی، درآمدزایی، توسعه منطقه‌ای و حفظ میراث فرهنگی در سطح ملی و منطقه‌ای اشاره کرد (Anabestani & Rajabi, 2014; Mottaghi et al, 2020). با این تفاسیر، از نظر بسیاری از اندیشمندان، گردشگری مذهبی گزینه‌ای کارآمد برای تنوع بخشی به فعالیت‌های اقتصادی است (Mahmoudi et al, 2015). امروزه هزاران مکان مقدس در سراسر جهان وجود دارد که از پتانسیل کافی برای توسعه و ایجاد انگیزه سفر در بین گردشگران برخوردار هستند (Esubalew et al., 2020). با توجه به اینکه در حال حاضر بیش از ۱/۶ میلیارد نفر مسلمان در جهان وجود دارد و به لحاظ جمعیتی، اسلام (بعد از مسیحیان) دومین دین پرطرفدار جهان است (Bozorgahideh, 2020)، جذب گردشگران انبوه خارجی (مسلمان و غیرمسلمان)، علاوه بر مزایای متعدد اقتصادی برای کشورهای میزبان، سبب معرفی بهتر و موثرتر دین مبین اسلام و نشان دادن چهره واقعی اسلام به سایر ملل می‌شود (Jafari Samimi & Khobre, 2015).

ایران به لحاظ برخورداری از ظرفیت‌های گردشگری جزو ده کشور برتر جهان است (Arabshahi et al, 2016)؛ موقعیت جغرافیایی ایران (قرار گرفتن در مرکز راه‌های تجاری که شرق و غرب را به هم وصل می‌کند) در کنار غنای فرهنگی آن، سبب توجه روزافزون گردشگران بین‌المللی به ایران شده است (Pourfakhimi et al., 2021). وجود ۹۴۷۸ زیارتگاه در ایران (Moradi et al, 2015) در کنار سایر جاذبه‌های گردشگری سبب شده است تعداد گردشگران زیارتگاه‌ها و مساجد قدیمی در ایران، گاهی از تعداد گردشگران مذهبی مکه مقدس پیشی بگیرد (Hassan et al., 2022). در چشم انداز ۲۰ ساله جمهوری اسلامی ایران تأکید شده است که تا سال ۲۰۲۷، ۲۰ میلیون گردشگر خارجی جذب شود و باید سهم ایران از درآمد گردشگری جهان در سال ۲۰۲۶ به دو درصد برسد تا ایران بتواند در سال ۲۰۲۶ نزدیک به ۲۵ میلیارد دلار از گردشگری کسب کند (Varmazyari et al., 2017). با این وجود درآمد حاصل شده از این صنعت، حدود نیم درصد درآمد جهانی است (Arabshahi et al, 2016). عدم تحقق‌پذیری افاق مد نظر برای

جمله تقویت فرهنگ سنتی و بومی محلی، فراهم کردن فرصت‌های سرمایه‌گذاری (AdrianaTisca et al, 2016)، درآمدزایی و افزایش فرصت‌های شغلی (Abdurahman et al., 2016) ایجاد منابع مالی جدید و کاهش میزان فقر (Dang et al, 2022)، حفاظت از میراث طبیعی (Quezada-Sarmiento et al, 2018)، کمک مستقیم به تولید ناخالص داخلی، تقویت و توسعه صلح، افزایش رفاه، تقویت روابط ملی و بین‌المللی است (Mallick et al, 2020). همچنین از گردشگری به عنوان یک محرک توسعه اقتصادی و اجتماعی برای کشورهای میزبان یاد شده است (Ruttanavisanon & Agmapisarn, 2022). از این رو با توجه به مزایای ارزشمند گردشگری در ابعاد مختلف توسعه پایدار، اکثر دولت‌های جهان به صورت جدی به دنبال توسعه آن هستند (AdrianaTisca et al, 2016; Jamini et al, 2024).

با توجه به اینکه یکی از قدیمی‌ترین علل و انگیزه‌های سفر جامعه بشری، احساسات دینی و عقاید مذهبی او بوده است، گردشگری مذهبی به عنوان یکی از بخش‌های کلیدی صنعت گردشگری (Moradi et al, 2015)، یکی از قدیمی‌ترین اشکال گردشگری ثبت شده در تاریخ است و سفرهای مذهبی یکی از سریع‌ترین بخش‌های در حال رشد گردشگری است (Ayorekire et al., 2020). رابطه پویای بین دین و گردشگری سبب شده است که از گردشگران مذهبی به عنوان شکارچیان تجربه (معنوی و سرگرمی) یاد شود (Romanelli et al., 2021). در یک تعریف ساده گردشگری مذهبی به فرایند بازدید از مکان‌های گردشگری خاص، که در آن بازدیدکنندگان فرصت تجربه رویدادها یا مکان‌های مذهبی یا محصولات تولید شده است (مانند هنر، فرهنگ، سنت‌ها و معماری)، گفته می‌شود (Chianeh et al., 2020).

گردشگری مذهبی به منظور دیدار و زیارت اماکن متبرکه به تبعیت از مفهوم کلان گردشگری، علاوه بر انجام فرایض دینی، اثرات عمیقی بر افزایش سطح آرامش و آسایش روانی، شناساندن و نشر فرهنگ دینی و معنوی (Shafiei et al, 2019) و همچنین اثرات اقتصادی و اجتماعی و فرهنگی عمده‌ای را برای جوامع میزبان به همراه دارد. از جمله این مزایا می‌توان به کاهش مشکلات ناشی از

تصدیق می‌کند که مردم را قادر می‌سازد تا هم به مشکلات زندگی رسیدگی کنند و به واسطه دین، این مشکلات را مرتفع سازد (Chianeh et al., 2020). از زمان آغاز تاریخ، انسان‌ها به مکان‌های مذهبی مختلف سفر کرده‌اند و مفهوم گردشگری مذهبی تقریباً مقارن با ایجاد بشریت است (Singh Manhas & Balakrishnan Nair, 2020).

از سال ۱۹۹۰ می‌توان به عنوان نقطه عطفی در تاریخ گردشگری مذهبی یاد کرد. زیرا قبل از این سال با وجود اینکه مباحثی در خصوص زیارت و جهانگردی مطرح شده است، محققان به جای بحث در مورد گردشگری مذهبی به عنوان شکلی خاصی از گردشگری، بیشتر در مورد زیارت و تجربه بحث کرده‌اند و آمادگی پذیرش کامل اهمیت دین در گردشگری را نداشته‌اند. تا اینکه در اوایل دهه ۱۹۹۰ رویکردها و مفاهیم جدیدی از گردشگری مذهبی پدیدار شد (Iliev, 2020). در راستای افزایش توجه به گردشگری مذهبی، سازمان جهانی گردشگری فعالیت‌های گردشگری را در پنج گروه اصلی تقسیم‌بندی نموده است که در این میان گردشگری مذهبی در کنار گردشگری فرهنگی، گردشگری طبیعی، گردشگری تجاری و گردشگری ورزشی، یکی از شاخه‌های اصلی گردشگری است (Alipoor et al, 2017).

گردشگری مذهبی به سفر به مکان‌ها و مقاصد مذهبی اطلاق می‌شود که با انگیزه مذهب و عوامل دیگر صورت می‌گیرد. در یک عبارت ساده «گردشگری مذهبی به آن نوع گردشگری گفته می‌شود که انگیزه مشارکت کنندگان آن به طور جزئی یا منحصراً به دلایل مذهبی است» (Romanelli et al., 2021). از نظر تی خوریستوف اگر گردشگری مذهبی مجموعه‌ای از سفرهای نمایندگان ادیان مختلف برای زیارت است (Mamarasulovna & Tohirovich, 2021). از نظر ویجایاناند گردشگری مذهبی تنها به معنای بازدید از اماکن، زیارتگاه‌ها و بناهای با اهمیت مذهبی نیست، بلکه حضور در همایش‌های مذهبی، رویدادهای مختلف فرهنگی - مذهبی، نمایشگاه‌های اشیاء مذهبی و همچنین

صنعت گردشگری که در این آمار ارائه شده است، ناشی از چالش‌هایی است که صنعت گردشگری و به‌ویژه گردشگری مذهبی با آن مواجه است. از این رو در راستای بهره‌برداری از مزایای گردشگری مذهبی، شناسایی چالش‌ها و موانع توسعه آن امری ضروری است (Faraji Darabkhani & Moradi, 2022). این در حالی است که در خصوص مسائل و چالش‌های مختلف مقاصد گردشگری مذهبی از جمله امکانات و زیرساخت‌های مورد نیاز گردشگران، مبحث امنیت گردشگران و ...، مطالعات اندکی صورت گرفته است (Razavizadeh & Varshoe, 2023).

زیارتگاه ویس قرن یکی از مناطق نمونه گردشگری استان کرمانشاه است که سالانه هزاران گردشگر را به سوی خود جذب می‌نماید. علاوه بر دلایل مذهبی و فرهنگی گردشگران برای بازدید از این مکان گردشگری، چشم‌انداز زیبا و قرار گرفتن سایت پرواز پاراگلایدر در مجاروت این زیارتگاه، جذابیت‌های آن را بیش از پیش کرده است (General Department of Cultural Heritage, Tourism and Handicrafts of Kermanshah Province, 2023). با توجه درآمدزایی اندک صنعت گردشگری مذهبی در کشورمان و توجه به توسعه آن در چشم‌انداز ۲۰ ساله توسعه کشورمان، شناسایی چالش‌ها و مشکلات مکان‌های گردشگری مذهبی کشور از جمله زیارتگاه ویس قرن، می‌تواند گام مثبتی در راستای توسعه گردشگری مذهبی به عنوان یکی از زیربخش‌های صنعت گردشگری باشد. از این رو با توجه به مطالب عنوان شده سوالات اصلی پژوهش حاضر عبارت‌اند از: ارزیابی بازدیدکنندگان زیارتگاه ویس قرن از چالش‌های آن در چه سطحی قرار دارد؟ و مهم‌ترین چالش‌های توسعه گردشگری مذهبی در زیارتگاه ویس قرن کدامند؟

در چشم‌اندازهای سیاسی جهانی که همیشه در حال تغییر هستند، مذهب به عنوان یک جنبش اجتماعی، با پیچیدگی ساختارها و کارکردهایی که فرهنگ‌ها و سنت‌ها را فرا گرفته است، جایگاه مهمی دارد. مذهب را می‌توان به عنوان سیستمی از باورها و اعمال قابل تشخیص تعریف کرد که وجود یک قدرت "فوق بشری" را

مناسب و کم توجهی به امکانات رفاهی موجود، هزینه بالای سفر، ضعف زیرساخت‌های حمل و نقل، کمبود راهنمایان آموزش دیده تور و گردشگری مذهبی، تفاوت‌های فرهنگی و ضعف بودجه‌های تخصیص یافته، از مهم‌ترین چالش‌های توسعه گردشگری مذهبی در ایران هستند. نتایج پژوهش **Bozorgaghideh (2020)** در خصوص چالش‌های گردشگری حلال در ایران نشان داد چالش‌های زیرساختی به‌ویژه در زمینه ارتباطات و محل اقامت، از مهم‌ترین چالش‌های توسعه گردشگری حلال در ایران هستند. بر اساس مطالعه **Faraji Darabkhani & Moradi (2022)**، موانع اقتصادی، اجتماعی - فرهنگی، زیرساختی - مدیریتی و محیطی، مهم‌ترین چالش‌ها و موانع گردشگری مذهبی در توسعه پایدار شهر مهران در استان ایلام هستند.

نتایج پژوهش **Badaruddin & Jafar (2011)** با هدف شناسایی چالش‌های گردشگری مذهبی در کشور فلسطین نشان داد علی‌رغم اینکه این کشور از نظر تاریخ، میراث، فرهنگ، جغرافیا، موقعیت، محیط و مذاهب یک کشور منحصر به فرد در جهان است، بی‌ثباتی‌های سیاسی، اشغال‌گری‌ها و ناامنی‌های ایجاد شده ناشی از رژیم اشغال‌گر اسرائیل، علت اصلی رکود گردشگری مذهبی در این کشور است. نتایج پژوهش **Gedecho (2014)** با هدف شناسایی چالش‌های توسعه گردشگری مذهبی در گیشن مریم در کشور اتیوپی نشان داد توسعه ضعف زیرساخت‌های حمل و نقل به‌ویژه جاده، عدم توجه دولت، شهرک‌سازی، ساختار اداری نامناسب کلیسا و کم توجهی به ارائه محصولات مورد نیاز گردشگران، چالش‌های اصلی گردشگری مذهبی در سایت مطالعه شده هستند.

**Mwebaza et al (2018)** در مطالعه‌ای چالش‌های گردشگری مذهبی را در معابد ناموگونگو در کشور اوگاندا را بررسی کرده‌اند. نتایج این مطالعه نشان داد ازدحام و شلوغی بیش از حد، سر و صدای زیاد، نقض اصول اولیه مذهبی و ضعف استانداردهای بهداشتی، از مهم‌ترین چالش‌های این مقصد گردشگری است. **Esubalew et al (2020)** در مطالعه‌ای چالش‌های گردشگری

کسرت‌های موسیقی مذهبی را نیز شامل می‌شود (**Esubalew et al., 2020**)

از مفاهیم مرتبط با گردشگری مذهبی، گردشگری زیارتی است. گردشگری مذهبی شامل انواع سفرهایی است که با انگیزه مذهبی انجام می‌شود و مقصد آن، مکان مذهبی است و توریست مذهبی شخصی است که برای یک هدف خاص مذهبی قصد بازدید از یک مقصد با اهمیت مذهبی را دارد و زیارت سفری است برای تحکیم پیوند با همفکران، تقویت باورها و روابط زمینی و الهی (**Mwebaza et al., 2018**). همچنین در گردشگری مذهبی، گردشگر اقدام به انجام مراسم‌های عبادی خاصی در مکان‌های مقدس می‌نماید و هدف اصلی او عبادت است اما ممکن است گردشگر زیارتی به‌طور کلی باور مذهبی نداشته باشد. در مجموع جداسازی این دو نوع از گردشگری از همدیگر، پیچیده و دشوار است (**Esmaeili Mahyari et al, 2023**). در هر صورت منابع گردشگری مذهبی از منابع پایدار گردشگری هستند و برای بهبود وضعیت توسعه پایدار مقاصد گردشگری، دارای پتانسیل قابل توجهی هستند (**Lin et al., 2021**). برای بهره‌مندی کشورها و مناطق مختلف از مزایای گردشگری، لازم است چالش‌هایی که توسعه گردشگری مذهبی با آن مواجه است، تا حد امکان مرتفع گردند (**Faraji Darabkhani & Moradi, 2022**). بررسی‌ها نشان می‌دهد در خصوص موضوع مورد مطالعه، پژوهش‌هایی منتشر شده است که در ادامه به نتایج چند مطالعه مهم اشاره می‌شود.

**Nemati et al (2014)** در مطالعه‌ای چالش‌ها و مشکلات توسعه گردشگری مذهبی در ایران را بررسی کرده‌اند. نتایج این مطالعه نشان داد مشکلات حمل و نقل، کمبود واحدهای اقامتی، گسترش حاشیه‌نشینی و تخریب محیط زیست در کنار مدیریت ضعیف و نداشتن برنامه کامل در خصوص گردشگری مذهبی، از مهم‌ترین چالش‌های این صنعت در کشورمان هستند. نتایج مطالعه **Aghajani & Farahanifard (2015)** با هدف شناسایی عوامل بازدارنده توسعه گردشگری مذهبی در ایران نشان داد ضعف تبلیغات و اطلاع‌رسانی به موقع و صحیح، ضعف امکانات رفاهی

(مانند اقامتگاه، حمل و نقل و دفاتر گردشگری)، از مهم‌ترین چالش‌های توسعه گردشگری فرهنگی و مذهبی در ایران هستند. مرور مطالب مرتبط با موضوع مورد مطالعه نشان می‌دهد علی‌رغم وجود ظرفیت‌های بسیار زیاد کشورمان در زمینه گردشگری مذهبی، اهمیت گردشگری مذهبی در ترویج ماهیت اصلی دین مبین اسلام و جایگاه آن در توسعه مناطق مختلف، گردشگری مذهبی با چالش‌های مختلفی مواجه است و در خصوص چالش‌های آن مطالعات اندکی صورت گرفته است. بررسی‌ها نشان می‌دهد اکثر مطالعات بر جاذبه‌های گردشگری مذهبی واقع در شهرها تمرکز کرده‌اند. با توجه به خلأ مطالعاتی نسبتاً زیاد در خصوص چالش‌ها و مسائل توسعه گردشگری مذهبی در کشورمان و همچنین توجه کمتر محققان به مباحث مرتبط با گردشگری مذهبی در مناطق غیرشهری، مطالعه حاضر به لحاظ موضوع و قلمرو تحقیقاتی مورد بررسی (توجه به گردشگری مذهبی در فضاهای غیرشهری و حاشیه‌ای کشور)، دارای نوآوری است. با توجه به مطالب بیان شده مدل مفهومی پژوهش در شکل زیر ارائه شده است (شکل ۱).

مذهبی را در منطقه دیر شیخ حسین در جنوب شرقی اتیوپی را بررسی کرده‌اند. نتایج این مطالعه نشان داد کمبود زیرساخت‌ها و امکانات (مانند حمل و نقل، تامین آب، نبود برق و محل اقامت و...)، مشکلات اجتماعی (مانند تکدی‌گری و نبود سرویس‌های اجتماعی)، عدم مدیریت رویداد، کمبود بودجه، ضعف تبلیغات و کم‌توجهی بخش دولتی، از مهم‌ترین چالش‌های شناسایی شده هستند.

Ayorekire et al (2020) در مطالعه خود نشان دادند که نبود خط‌مشی و دستورالعمل گردشگری مذهبی و چارچوب‌های نظارتی کافی برای ترویج و توسعه گردشگری مذهبی، ناکارآمدی و ناهماهنگی نهادهای متولی صنعت گردشگری مذهبی، مدیریت ضعیف منابع و جاذبه‌ها (مانند عدم آموزش تخصصی برنامه‌ریزی، توسعه و مدیریت محصولات گردشگری مذهبی، ناکافی بودن بازاریابی و ترویج گردشگری مذهبی، خدمات و امکانات محدود مقاصد گردشگری به‌ویژه در زمینه سرویس بهداشتی و امکانات مورد نیاز گردشگران، آمار و داده‌های محدود در مورد تعداد گردشگران، مدت اقامت، الگوهای هزینه و...، دانش و مهارت ناکافی برای حفاظت و حراست از برخی اماکن مذهبی به‌ویژه در مناطق روستایی، نقشه‌برداری و مستندسازی محدود میراث ملموس و ناملموس مذهبی)، ضعف بازاریابی و تبلیغات به‌ویژه توسط تورهای گردشگری، توزیع نابرابر زیرساخت‌ها (تمرکز بیشتر زیرساخت‌های در مناطق شهری) و حمایت مالی ضعیف از توسعه گردشگری مذهبی، مهم‌ترین چالش‌های توسعه گردشگری مذهبی در اوگاندا هستند. نتایج پژوهش Chianeh et al (2020) با هدف شناسایی چالش‌های توسعه گردشگری فرهنگی و مذهبی در ایران نشان داد توجه بیش از حد به درآمد ناشی از نفت، ارائه تصویر غیرواقعی از ایران توسط کشورهای مختلف، ضعف سیاست‌گذاری‌ها و برنامه‌ریزی‌های توسعه گردشگری، بازاریابی ضعیف مقاصد گردشگری، موانع اداری (مانند صدور ویزا و...)، سرمایه‌گذاری ضعیف بخش دولتی و خصوصی در توسعه گردشگری، ضعف امکانات و خدمات مورد نیاز گردشگران



شکل ۱. مدل مفهومی پژوهش

منبع: (Research findings, 2023)

## ۲. روش تحقیق

با توجه به تقسیم بندی های صورت گرفته در خصوص پژوهش های علمی، پژوهش حاضر از نوع کاربردی است که با ترکیبی از روش های توصیفی - تحلیلی و اکتشافی انجام گرفته است. به لحاظ زمانی این مطالعه از نوع تک مقطعی بوده که در بازه زمانی ۵ ماه (اوایل خرداد تا آخر آبان ماه سال ۱۴۰۲) انجام گرفته است. جهت جمع آوری مطالب و داده های مورد نیاز از ترکیب روش های اسنادی (مطالعه مقالات مرتبط با موضوع مورد مطالعه و اسناد سازمانی) و پیمایشی (تکمیل پرسشنامه) استفاده شده است. جامعه آماری پژوهش شامل گردشگران زیارتگاه ویس القرن است. با توجه به محدودیت های مالی، زمانی و دسترسی سخت به محدوده مورد مطالعه، محققان ۱۸۰ نفر را به عنوان نمونه آماری در نظر گرفته اند. ابزار اصلی پژوهش برای جمع آوری داده های میدانی، پرسشنامه محقق ساخته است. روایی (صوری) پرسشنامه از طریق اخذ نظرات اعضای هیأت علمی و محققان عرصه گردشگری مورد بررسی قرار گرفته و پس از اعمال نظرات آن ها، روایی پرسشنامه

تأیید شده است. جهت بررسی پایایی آن، از پیش آزمون با تعداد ۳۰ پرسشنامه استفاده شده است. ضریب آلفای کرونباخ حاصل شده با مقدار ۰/۷۳۵، نشانگر پایایی ابزار مورد استفاده بود. لازم به ذکر است پرسشنامه مذکور در دو بخش اصلی طراحی شده است. بخش اول آن به ویژگی های جمعیت شناختی پاسخگویان اختصاص یافته است و بخش دوم به ۱۶ متغیر کلیدی مرتبط با چالش های گردشگری مذهبی در محدوده مورد مطالعه اختصاص یافته است (جدول ۱). مبنای طراحی پرسشنامه مطالعات داخلی و خارجی مرتبط با موضوع مورد مطالعه (Nemati et al, 2014)؛ Faraji Darabkhani & Farahanifard (2015)؛ Aghajani & Moradi Mwebaza et al (2014)؛ Gedecho (2022)؛ Ayorekire et al (2020) و Chianeh et al (2018) بوده است. بخش دوم پرسشنامه در قالب طیف پنج قسمتی لیکرت (بسیار کم = ۱، کم = ۲، متوسط = ۳، زیاد = ۴ و بسیار زیاد = ۵) طراحی شده است. با توجه به سوال های پژوهش جهت تجزیه و تحلیل داده های گردآوری شده از آزمون مقایسه

میانگین (آزمون تی تک نمونه‌ای) و تحلیل عاملی اکتشافی در نرم-افزار SPSS استفاده شده است.

### جدول ۱. جزئیات متغیرهای مورد استفاده در پژوهش

| ضریب آلفای کرونباخ | متغیرها  |
|--------------------|--|
| ۰/۷۳۵              | به روز نبودن امکانات و تجهیزات مورد نیاز گردشگران به ویژه کودکان و نوجوانان؛ کیفیت پایین جاده منتهی به زیارتگاه (عرض و کیفیت معابر)؛ کمبود پارکینگ مسقف؛ نبود راهنما و متخصص گردشگری مذهبی در محل؛ تبلیغات ضعیف در زمینه جذب گردشگر؛ ضعف اعتبارات مالی تخصیص یافته؛ کمبود تعداد زائرسراها و کیفیت پایین آن‌ها؛ ضعف تجهیزات گرمایشی و سرمایشی؛ تغییرات جزئی چشم انداز محدوده اطراف زیارتگاه در چند سال گذشته؛ کمبود آب (شرب و غیر شرب)؛ کمیت و کیفیت پایین سرویس‌های بهداشتی؛ بهداشت محیط پایین؛ ضعف زیرساخت‌های درمانی (پرسنل و امکانات درمانی)؛ کیفیت پایین مواد غذایی؛ تخریب تدریجی مصالح فیزیکی استفاده شده در محیط اطراف زیارتگاه؛ روند کند بازسازی مصالح مصرفی (شیرآلات، درب و پنجره و ...) |

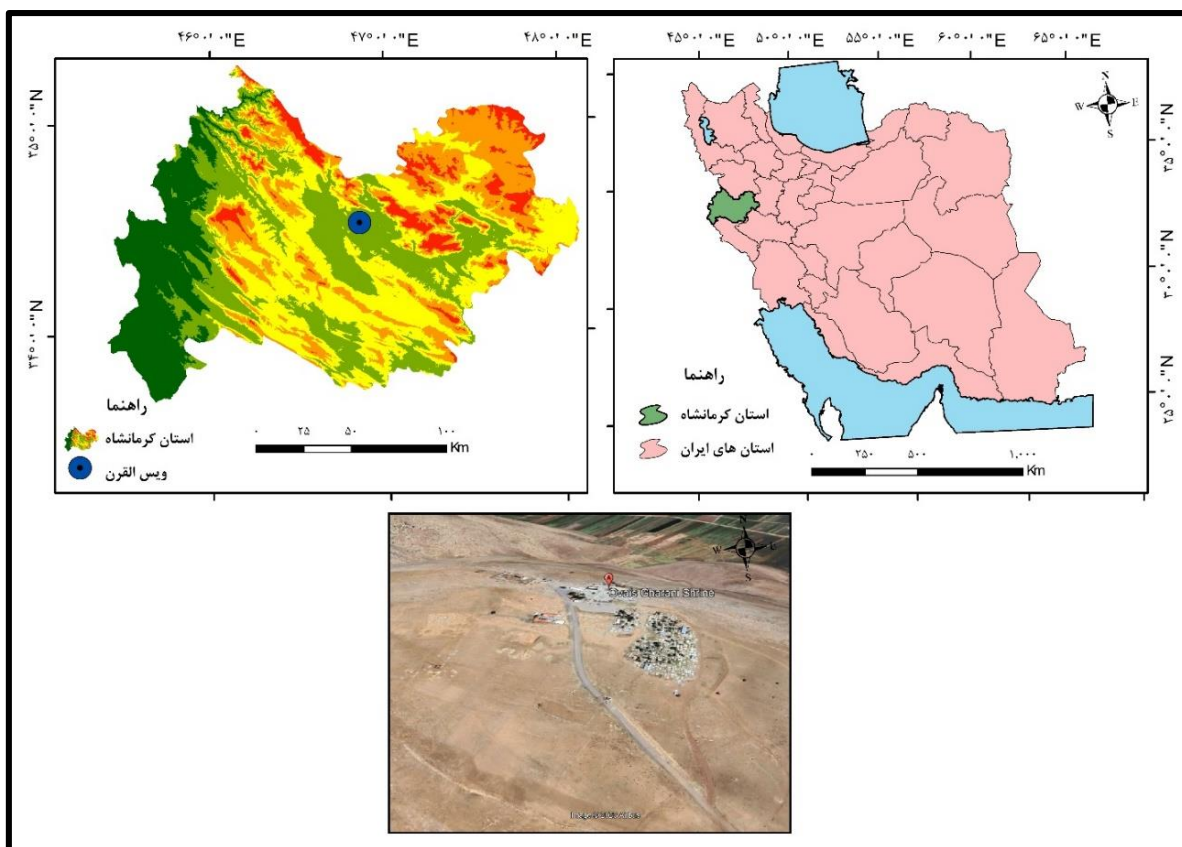
منبع: Nemati et al (2014) Aghajani & Farahanifard (2015) Faraji Darabkhani & Moradi (2022) Gedecho (2014)

Mwebaza et al (2018) Aorekire et al (2020) و Gianeh et al (2020)

### ۱.۲. معرفی محدوده مورد مطالعه

استان کرمانشاه با برخورداری از ۵۰ منطقه نمونه گردشگری یکی از استان‌های مستعد کشور به لحاظ ظرفیت‌های مختلف صنعت گردشگری است (Jamshidi et al, 2022). هر یک از این مناطق نمونه گردشگری در جذب گردشگر و ارائه خدمات به آن‌ها، فعالیت دارند (Jamini et al, 2024). در میان مناطق نمونه گردشگری استان کرمانشاه، که هر یک دارای کارکرد ویژه‌ای هستند، ویس‌القرن یکی از جاذبه‌های گردشگری مذهبی است که در مجاورت محور ارتباطی کرمانشاه-روانسر قرار گرفته است. به لحاظ مالکیت، این منطقه نمونه گردشگری در تملک سازمان

اوقاف و منابع طبیعی قرار دارد. این جاذبه گردشگری مذهبی در طول جغرافیایی ۴۶ درجه و ۵۰ دقیقه و عرض جغرافیایی ۳۴ درجه و ۳۱ دقیقه قرار گرفته است. علاوه بر جذابیت این منطقه نمونه برای گردشگران مذهبی، برگزاری دوره‌های آموزشی و پروازی ورزش‌های هوایی، موجب شکل‌گیری و جذب نوع خاصی از گردشگری ماجراجویانه شده در این فضای جغرافیایی شده است (General Department of Cultural Heritage, Tourism and Handicrafts of Kermanshah Province, 2023). در شکل زیر موقعیت جغرافیایی این فضای گردشگری نمایش داده شده است (شکل ۲).



شکل ۲. موقعیت جغرافیایی زیارتگاه ویس القرنی در استان کرمانشاه  
منبع: (Management and Planning Organization of Kermanshah Province, 2022)

### ارزیابی بازدیدکنندگان زیارتگاه ویس القرنی از چالش‌های آن

برای ارائه یک نمای کلی از وضعیت چالش‌های زیارتگاه ویس القرنی از دیدگاه گردشگران، از جدول توزیع فراوانی و آزمون مقایسه میانگین استفاده شده است. نتایج جدول توزیع فراوانی نشان می‌دهد (جدول ۲) از نظر ۳۵ درصد گردشگران چالش‌های گردشگری در زیارتگاه ویس القرنی در سطوح بسیار کم و کم، ۲۵ درصد در سطح متوسط و ۴۰ درصد عنوان کرده‌اند که چالش‌های این فضای گردشگری در سطوح زیاد و بسیار زیاد قرار دارد. در راستای ارائه یک وضعیت کلی از چالش‌های زیارتگاه ویس القرنی از دیدگاه گردشگران، نتایج آزمون تی تک نمونه‌ای (با در نظر گرفتن عدد ۳ به عنوان مبنای آزمون) نشان داد (جدول ۳) میانگین محاسبه شده با مقدار  $3/658$  به صورت معناداری بالاتر از میانگین مبنا بوده است. مثبت شده سایر آماره‌های آزمون تی، نیز موید این مطلب است. بنابراین با توجه به یافته‌های حاصل شده می‌توان

### ۳. یافته‌های پژوهش

#### یافته‌های توصیفی

نتایج بررسی ویژگی‌های فردی پاسخگویان نشان داد میانگین سنی آن‌ها حدود ۴۲ سال بوده است. در میان پاسخگویان  $75/6$  درصد مرد و  $24/4$  درصد زن بوده‌اند. نتایج بعد خانوار پاسخگویان نشان داد مقدار این متغیر  $4/14$  بوده است و به لحاظ تحصیلات،  $13/9$  درصد بی‌سواد،  $15/6$  درصد دارای تحصیلات در سطح ابتدایی،  $26/7$  درصد راهنمایی،  $25/6$  درصد دیپلم و  $18/3$  درصد دارای تحصیلات دانشگاهی بوده‌اند. نتایج در خصوص وضعیت شغلی پاسخگویان نشان داد اکثر آن‌ها در مشاغل آزاد (کشاورزی، صنعت و خدمات) فعالیت داشته‌اند. در خصوص متغیر درآمد نتایج نشان داد میانگین درآمد ماهیانه خانوارها حدود ۸ میلیون تومان در ماه بوده است.

چنین عنوان کرد که از نظر گردشگران، چالش‌های زیارتگاه ویس‌القرن در سطح نسبتاً بالایی قرار دارد. در راستای توسعه گردشگری مذهبی شناسایی مهم‌ترین چالش‌های این فضای

گردشگری امری ضروری است که در ادامه به آن پرداخته شده است.

جدول ۲. وضعیت چالش‌های زیارتگاه ویس‌القرن از دیدگاه گردشگران با استفاده از جدول توزیع فراوانی

| سطح        | فراوانی | درصد | درصد فراوانی جمعی |
|------------|---------|------|-------------------|
| بسیار کم   | ۱۸      | ۱۰   | ۱۰                |
| کم         | ۴۵      | ۲۵   | ۳۵                |
| متوسط      | ۴۵      | ۲۵   | ۶۰                |
| زیاد       | ۴۹      | ۲۷/۲ | ۸۷/۲              |
| بسیار زیاد | ۲۳      | ۱۲/۸ | ۱۰۰               |
| مجموع      | ۱۸۰     | ۱۰۰  | -                 |

منبع: (Research findings, 2023)

جدول ۳. وضعیت چالش‌های زیارتگاه ویس‌القرن از دیدگاه گردشگران با استفاده از آزمون مقایسه میانگین

| ارزیابی چالش‌های گردشگری مذهبی | t      | درجه آزادی | سطح معناداری | میانگین | انحراف از میانگین | میانگین مبنا = ۳        |                    |
|--------------------------------|--------|------------|--------------|---------|-------------------|-------------------------|--------------------|
|                                |        |            |              |         |                   | اختلاف با فاصله ۹۵ درصد | انحراف از حد پایین |
|                                | ۱۴/۶۳۰ | ۱۷۹        | ۰/۰۰۰        | ۳/۶۵۸   | ۰/۶۵۸             | ۰/۵۶۹۵                  | ۰/۷۴۷۱             |

منبع: (Research findings, 2023)

نتایج بررسی شناخت سهم هر عامل در تبیین مجموع واریانس تمامی متغیرها نشان می‌دهد (جدول ۴ و شکل ۲) شش عامل کلیدی در خصوص چالش‌های گردشگری مذهبی در زیارتگاه ویس‌القرن شناسایی شده است. این عوامل در مجموع توانسته‌اند ۷۲/۵۲۸ درصد از واریانس چالش‌های گردشگری مذهبی در زیارتگاه ویس‌القرن را تبیین نمایند. مقدار تبیین واریانس هر یک از عوامل شش‌گانه شناسایی شده به ترتیب عبارت است از: عامل اول (۲۷/۸۷۶ درصد)، عامل دوم (۱۳/۸۴۲ درصد)، عامل سوم (۱۰/۰۱۳ درصد)، عامل چهارم (۸/۸۱۷ درصد)، عامل پنجم (۸/۳۴۴ درصد) و عامل ششم (۷/۶۳۷ درصد).

### شناسایی چالش‌های گردشگری مذهبی در زیارتگاه ویس‌القرن

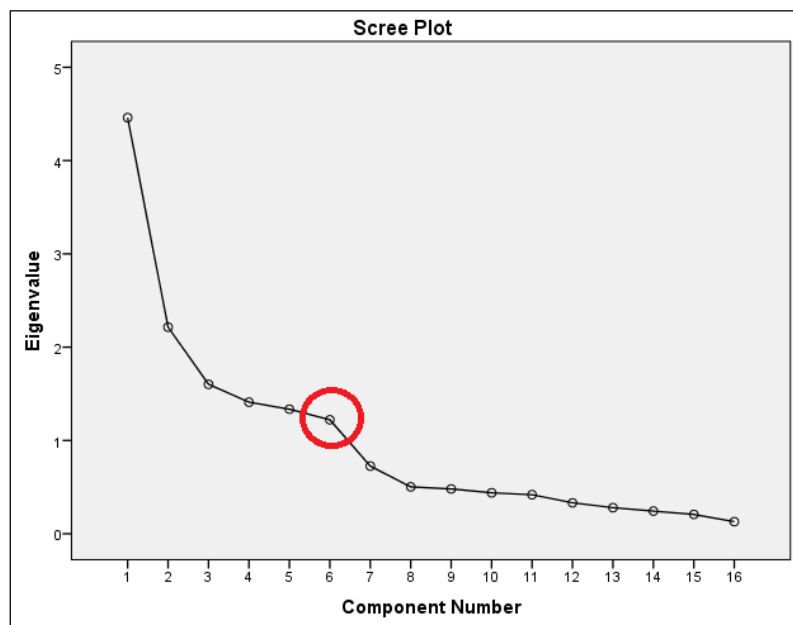
در راستای شناسایی مهم‌ترین چالش‌های منطقه نمونه گردشگری ویس‌القرن در قالب چند عامل کلیدی و مهم، از تکنیک تحلیل عاملی اکتشافی استفاده شده است. آماره KMO با مقدار ۰/۷۰۱ نشانگر این است که داده‌های مورد استفاده توانایی تشکیل عامل‌های مختلف را دارند و آماره بارتلت با مقدار ۱۲۵۳/۸۹۴ در سطح خطای کوچک‌تر از ۰/۰۱ معنادار است و به این مفهوم است که بین گویه‌های قرار گرفته در هر عامل همبستگی بالایی وجود دارد و میان گویه‌های هر عامل با دیگر عوامل، هیچ‌گونه همبستگی وجود ندارد. در مجموع آماره‌های فوق‌نشان می‌دهند که داده‌های مورد استفاده برای تحلیل عاملی اکتشافی مناسب هستند.

جدول ۴. سهم هر عامل در تبیین مجموع واریانس تمامی متغیرها

| عامل | مقدار ویژه | درصد از واریانس | درصد تجمعی از واریانس |
|------|------------|-----------------|-----------------------|
| ۱    | ۴/۴۶۰      | ۲۷/۸۷۶          | ۲۷/۸۷۶                |
| ۲    | ۲/۲۱۵      | ۱۳/۸۴۲          | ۴۱/۷۱۸                |
| ۳    | ۱/۶۰۲      | ۱۰/۰۱۳          | ۵۱/۷۳۰                |
| ۴    | ۱/۴۱۱      | ۸/۸۱۷           | ۶۰/۵۴۷                |
| ۵    | ۱/۳۳۵      | ۸/۳۴۴           | ۶۸/۸۹۱                |
| ۶    | ۱/۲۲۲      | ۷/۶۳۷           | ۷۶/۵۲۸                |

منبع: (Research findings, 2023)

در شکل زیر (نمودار سنگ‌ریزه) نشان می‌دهد ۶ عامل دارای مقدار ویژه بالاتر از ۱ هستند و در مجموع می‌توان چنین عنوان کرد که ۱۶ متغیر مورد بررسی قابل تقلیل به ۶ عامل هستند.



شکل ۳. مقدار ویژه عامل‌های شناسایی شده

منبع: (Research findings, 2023)

عامل قرار گرفته‌اند. مفهوم کلی و درونی متغیرهای قرار گرفته در این عامل که توانسته‌اند ۲۷/۸۷۶ درصد از واریانس چالش‌های گردشگری مذهبی در منطقه نمونه گردشگری ویس‌القرن را تبیین نمایند، سبب شده است که این عامل "ضعف زیرساخت‌های بهداشتی - درمانی" نام‌گذاری شود.

عامل دوم: نتایج حاصل شده نشان می‌دهد سه غیر کمبود تعداد زائرسراها و کیفیت پایین آن‌ها، ضعف تجهیزات گرمایشی و سرمایشی و کیفیت پایین مواد غذایی، با تبیین ۱۳/۸۴۲ درصد از واریانس متغیر وابسته پژوهش در عامل دوم قرار گرفته‌اند.

در مطالعه حاضر از روش وریماکس برای چرخش عامل‌ها استفاده شده است و متغیرهایی که بار عاملی آن‌ها بزرگ‌تر از ۰/۵۰ بوده است، معنی‌دار فرض شده‌اند (جدول ۵) و بر اساس متغیرهای قرار گرفته شده در هر عامل، عامل‌های شناسایی شده نام‌گذاری شده‌اند.

عامل اول: یافته‌های حاصل شده نشان می‌دهد (جدول ۵) چهار متغیر کمبود آب (شرب و غیر شرب)، کمیت و کیفیت پایین سرویس‌های بهداشتی، بهداشت محیط پایین و ضعف زیرساخت‌های درمانی (پرسنل و امکانات درمانی) در اولین

عامل پنجم: یافته‌ها نشان می‌دهد (جدول ۵) در پنجمین عامل شناسایی شده دو متغیر تخریب تدریجی مصالح فیزیکی استفاده شده در محیط اطراف زیارتگاه و روند کند بازسازی مصالح مصرفی (شیرآلات، درب و پنجره و ...) قرار گرفته‌اند و در مجموع ۸/۳۴۴ درصد واریانس چالش‌های گردشگری مذهبی در منطقه نمونه گردشگری ویس القرن را تبیین کرده‌اند. با توجه به مفهومی کلی این دو متغیر، این عامل "فرسوده بودن زیرساخت‌ها" نام‌گذاری گردید.

عامل ششم: بر اساس یافته‌های حاصل شده متغیرهای نبود راهنما و متخصص گردشگری مذهبی در محل و تبلیغات ضعیف در زمینه جذب گردشگر با تبیین ۷/۶۳۷ درصد واریانس متغیر وابسته پژوهش، در آخرین عامل شناسایی شده قرار گرفته‌اند. با توجه به مفهوم درونی این متغیرها، آخرین عامل شناسایی شده در خصوص چالش‌های گردشگری مذهبی در منطقه نمونه گردشگری ویس القرن، "ضعف تبلیغات و بازاریابی" نام‌گذاری شد.

با توجه به مفهوم کلی این متغیرها، این عامل "ضعف زیرساخت‌های رفاهی - اقامتی" نام‌گذاری شد.

عامل سوم: کیفیت پایین جاده منتهی به زیارتگاه (عرض و کیفیت معابر) و کمبود پارکینگ مسقف، دو متغیری هستند که در سومین عامل شناسایی شده قرار گرفته‌اند. این دو متغیر با تبیین ۱۰/۰۱۳ درصد از واریانس چالش‌های گردشگری مذهبی در منطقه نمونه گردشگری ویس القرن، نشانگر "ضعف زیرساخت‌های حمل و نقل" در محدوده مورد مطالعه هستند.

عامل چهارم: یافته‌ها نشان می‌دهد سه متغیر به روز نبودن امکانات و تجهیزات مورد نیاز گردشگران به ویژه کودکان و نوجوانان، تغییرات جزئی چشم انداز محدوده اطراف زیارتگاه در چند سال گذشته و ضعف اعتبارات مالی تخصیص یافته، با تبیین ۸/۸۱۷ درصد از واریانس متغیر وابسته در عامل چهارم قرار گرفته‌اند. دقت در مفهوم کلی این متغیرها نشان می‌دهد "ضعف نوآوری و اعتبار مالی" از دیگر چالش‌های گردشگری مذهبی در محدوده مطالعاتی است.

جدول ۵- متغیرهای قرار گرفته در هر عامل و بارعاملی مربوط به هر یک از آن‌ها در تحلیل عاملی

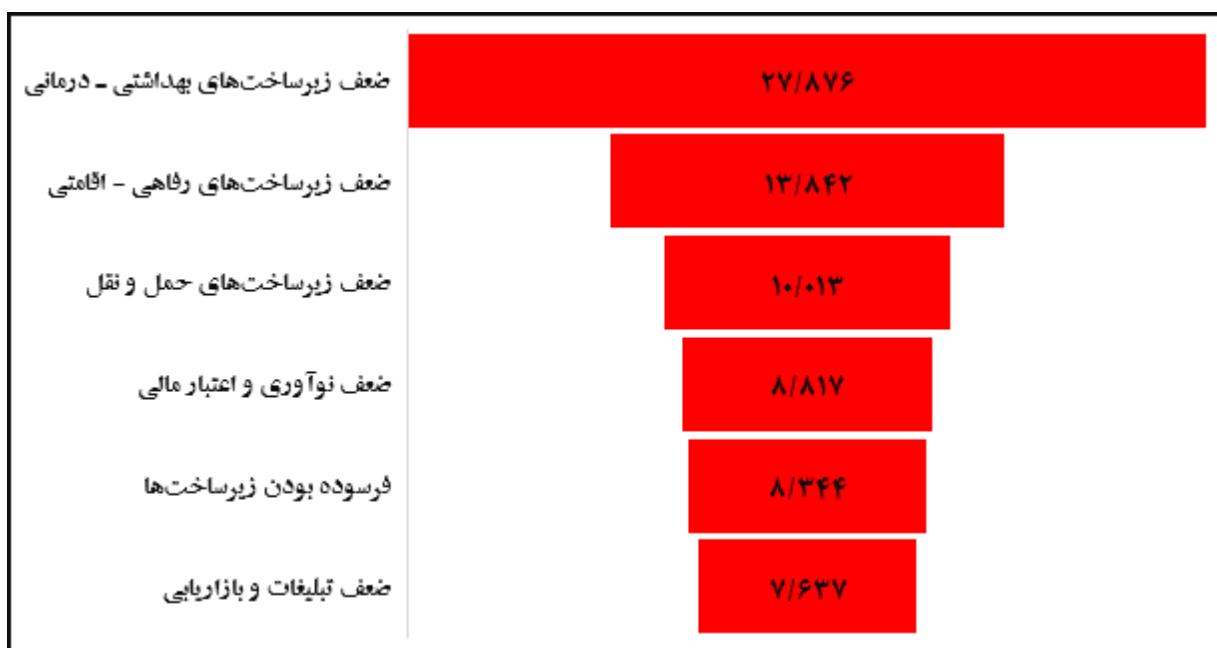
| متغیر | شرح متغیر   | عامل ۱ | عامل ۲ | عامل ۳ | عامل ۴ | عامل ۵ | عامل ۶ |
|-------|---|--------|--------|--------|--------|--------|--------|
| ۱     | به روز نبودن امکانات و تجهیزات مورد نیاز گردشگران به ویژه کودکان و نوجوانان |        |        |        | ۰/۵۹۰  |        |        |
| ۲     | کیفیت پایین جاده منتهی به زیارتگاه (عرض و کیفیت معابر)                      |        |        | ۰/۸۸۶  |        |        |        |
| ۳     | کمبود پارکینگ مسقف  |        |        | ۰/۹۱۸  |        |        |        |
| ۴     | نبود راهنما و متخصص گردشگری مذهبی در محل                                    |        |        |        |        |        | -۰/۷۳۶ |
| ۵     | تبلیغات ضعیف در زمینه جذب گردشگر  |        |        |        |        |        | ۰/۷۳۸  |
| ۶     | ضعف اعتبارات مالی تخصیص یافته   |        |        |        | ۰/۷۵۸  |        |        |
| ۷     | کمبود تعداد زائر سراها و کیفیت پایین آن‌ها                                  |        | ۰/۶۰۱  |        |        |        |        |
| ۸     | ضعف تجهیزات گرمایشی و سرمایشی   |        | ۰/۷۷۴  |        |        |        |        |
| ۹     | تغییرات جزئی چشم انداز محدوده اطراف زیارتگاه در چند سال گذشته               |        |        |        | ۰/۸۲۱  |        |        |
| ۱۰    | کمبود آب (شرب و غیر شرب)  |        | ۰/۸۵۵  |        |        |        |        |
| ۱۱    | کمیت و کیفیت پایین سرویس‌های بهداشتی  |        | ۰/۸۰۲  |        |        |        |        |
| ۱۲    | بهداشت محیط پایین   |        | ۰/۷۲۱  |        |        |        |        |
| ۱۳    | ضعف زیرساخت‌های درمانی (پرسنل و امکانات درمانی)                             |        | ۰/۶۹۰  |        |        |        |        |
| ۱۴    | کیفیت پایین مواد غذایی  |        | ۰/۷۹۷  |        |        |        |        |
| ۱۵    | تخریب تدریجی مصالح فیزیکی استفاده شده در محیط اطراف زیارتگاه                |        |        |        |        |        | ۰/۸۵۳  |

|    |   |  |  |  |  |       |
|----|---|--|--|--|--|-------|
| ۱۶ | روند کند بازسازی مصالح مصرفی (شیرآلات، درب و پنجره و ...) |  |  |  |  | ۰/۷۶۸ |
|----|---|--|--|--|--|-------|

منبع: (Research findings, 2023)

ضعف زیرساخت‌های رفاهی - اقامتی (۱۳/۸۴۲ درصد)،  
 ضعف زیرساخت‌های حمل و نقل (۱۰/۰۱۳ درصد)، ضعف  
 نوآوری و اعتبار مالی (۸/۸۱۷ درصد)، فرسوده بودن  
 زیرساخت‌ها (۸/۳۴۴ درصد) و ضعف تبلیغات و بازاریابی  
 (۷/۶۳۷ درصد).

با توجه به نتایج حاصل شده می‌توان چالش‌های گردشگری  
 مذهبی در منطقه نمونه گردشگری ویس‌القرن را در شکل زیر  
 ملاحظه نمود (شکل ۴). به این ترتیب مهم‌ترین چالش‌های  
 گردشگری مذهبی در منطقه نمونه گردشگری ویس‌القرن به  
 ترتیب درصد تبیین واریانس متغیر وابسته پژوهش عبارت‌اند  
 از: ضعف زیرساخت‌های بهداشتی - درمانی (۲۷/۸۷۶ درصد)،



شکل ۴. نمای کلی مهم‌ترین چالش‌های زیارتگاه ویس‌القرن از دیدگاه گردشگران  
 منبع: (Research findings, 2023)

راستای دستیابی به توسعه پایدار مقاصد گردشگری مورد  
 استفاده قرار گیرد. ترویج و توسعه گردشگری مذهبی نیازمند  
 رفع چالش‌ها و مسائل پیش‌روی آن است. با این وجود  
 بررسی‌ها نشان می‌دهد در خصوص چالش‌های گردشگری  
 مذهبی به ویژه در نواحی غیر شهری مطالعات اندکی صورت  
 گرفته است. با این اوصاف پژوهش حاضر با هدف شناسایی  
 چالش‌ها و ارائه راهکارهای توسعه گردشگری مذهبی در  
 زیارتگاه ویس‌القرن، که میزبان تعداد زیادی از گردشگران  
 در طول ایام مختلف سال است، انجام گرفته است.

#### ۴. بحث و نتیجه‌گیری

با توجه به تبلیغات منفی فزاینده‌ای که در سال‌های اخیر بر  
 علیه کشورهای مسلمان از جمله کشورمان صورت گرفته  
 است، توسعه و ترویج گردشگری مذهبی ضمن اینکه  
 می‌تواند ابزاری موثر برای پیشگیری از تبلیغات منفی انجام  
 گرفته باشد، می‌تواند در سطح جهان در ترویج ماهیت  
 صلح‌دوستی و انسانی‌سازی دین مبین اسلام موثر باشد.  
 همچنین با توجه به اثرات مثبت و سازنده گردشگری مذهبی  
 بر ابعاد مختلف اقتصادی، اجتماعی، فرهنگی و اقتصادی،  
 جوامع میزبان، ترویج و توسعه گردشگری مذهبی می‌تواند در

با بررسی و شناسایی وضعیت چالش‌های گردشگری مذهبی در منطقه نمونه گردشگری ویس‌القرن، لازم است با ارائه پیشنهادها کاربردی متناسب با نتایج حاصل شده، در راستای توسعه گردشگری مذهبی اقدامات لازم انجام شود. با این اوصاف راهکارهای پیشنهادی به شرح زیر می‌باشند:

تهیه و تدوین برنامه جامع توسعه گردشگری منطقه نمونه گردشگری ویس‌القرن، مکانیابی احداث اکوکمپ گردشگری در منطقه نمونه گردشگری ویس‌القرن، تخصیص اعتبارات مالی بیشتر جهت تجهیز، تعمیر و بازسازی سایر امکانات و تجهیزات مورد نیاز گردشگران، تبلیغات و بازاریابی مناسب جهت متنوع‌سازی مقصد گردشگری (گردشگری مذهبی، گردشگری ماجراجویانه، طبیعت گردشگری و ...)، انتقال آب شرب دائمی لوله‌کشی به زیارتگاه ویس‌القرن، افزایش تعداد و ارتقای کیفیت سرویس‌های بهداشتی، احداث درمانگاه سیار کمک‌های بهداشتی و درمانی، احداث چند زائرسرا مجهز به تجهیزات گرمایشی و سرمایشی، احداث سالن غذاخوری با کیفیت، تعریض و ترمیم جاده منتهی با زیارتگاه، احداث پارکینگ مسقف و احداث پارک و فضای سبز به ویژه محل بازی کودکان.

### تقدیر و سپاسگزاری

بنا به اظهار نویسنده مسئول، این مقاله نتیجه پژوهش علمی نویسندگان است و فاقد حامی مالی می‌باشد.

### فهرست منابع

- Abdurahman. A.Z.A, Ali. J.K, Bujang. L.Y.B, Bohari. Z, Ahmad, J.A, Kibat. S.A. 2016. Ecotourism Product Attributes and Tourist Attractions: UiTM Undergraduate Studies, Procedia - Social and Behavioral Sciences, 224, pp: 360 - 367. <https://doi.org/10.1016/j.sbspro.2016.05.388>
- AdrianaTisca. I, Istrat. N, Dan Dumitrescu. C, Cornu. G. 2016. Management of sustainable development in ecotourism. Case Study Romania, Procedia

نتایج پژوهش نشان داد از نظر گردشگران چالش‌های منطقه نمونه گردشگری ویس‌القرن در سطح نسبتاً بالایی قرار دارد و در راستای توسعه گردشگری مذهبی در این فضای جغرافیایی، نیاز است چالش‌های آن مرتفع گردد. نتایج پژوهش در خصوص چالش‌های منطقه نمونه گردشگری ویس‌القرن نشان داد شش چالش عمده شناسایی شده‌اند. مهم‌ترین این چالش‌ها به ترتیب درصد تبیین واریانس متغیر وابسته پژوهش عبارت‌اند از: ضعف زیرساخت‌های بهداشتی - درمانی (۲۷/۸۷۶ درصد)، ضعف زیرساخت‌های رفاهی - اقامتی (۱۳/۸۴۲ درصد)، ضعف زیرساخت‌های حمل و نقل (۱۰/۰۱۳ درصد)، ضعف نوآوری و اعتبار مالی (۸/۸۱۷ درصد)، فرسوده بودن زیرساخت‌ها (۸/۳۴۴ درصد) و ضعف تبلیغات و بازاریابی (۸/۶۳۷ درصد). دقت در ماهیت چالش‌های شناسایی شده نشانگر ضعف مدیریت منسجم و کارآمد گردشگری مذهبی در محدوده مورد مطالعه است. در این میان منظور از مدیریت منسجم و کارآمد گردشگری مدیریتی یکپارچه و مشارکتی است که تمامی عوامل، ذینفعان و همچنین نظرات و خواسته‌های گردشگران را به نحو مطلوبی تأمین نماید. چالش‌های شناسایی شده در خصوص گردشگری مذهبی در پژوهش حاضر در مطالعات Nemati et al (2014)؛ Aghajani & Farahanifard (2015)؛ Faraji Darabkhani & Bozorgaghiddeh (2020)؛ Moradi (2022)؛ Badaruddin & Jafar (2011)؛ Gedecho (2014)؛ Mwebaza et al (2018)؛ Esubalew et al (2020)؛ Ayorekire et al (2020) و Chianeh et al (2020)، نیز ذکر شده است. لذا نتایج پژوهش حاضر با مطالعات مذکور همسو است و این همسویی نتایج در افزایش اعتبار پژوهش موثر است. با این تفاوت که چالش‌های شناسایی شده در منطقه نمونه گردشگری ویس‌القرن، مختص این فضای جغرافیایی بوده و اولویت این چالش‌ها با دیگر مطالعات تا حدی متفاوت است.

- Public Health, 19 (12), 7224. <https://doi.org/10.3390/ijerph19127224>
- Dinparast, S, Farshad, L, Ghaderzade, A. 2019. The Role of Religious Tourism in Economic Development of Rural Settlements (Case Study: Imamzadeh Seyed Mohammad Village of Nojah Mehr Jolfa city). *Geography and Human Relationships*, 2(3), 120-137. <https://dorl.net/dor/20.1001.1.26453851.1398.2.3.7.9>
- Esmaeili Mahyari, M, Irani, H. R, Noormandipour, V. 2023. Bibliometric Review on Religious Tourism Studies. *Tourism Management Studies*, 18(61), 139-168. (in Persian) doi: [10.22054/tms.2023.73129.2821](https://doi.org/10.22054/tms.2023.73129.2821)
- Esubalew, B, Solomon, N, Akele, B. 2020. Religious tourism practices, potentials, and challenges: The case of Dire Sheikh Hussein Area, South East Ethiopia. *Journal of the Social Sciences*, 48(3): 3919-3938. <http://www.apcjss.com>
- Faraji darabkhani, M, Moradi, H. 2022. Identifying the challenges and obstacles of religious tourism in the sustainable development of Mehran based on the grounded theory model. *Territory*, 19(75), 1-20. (in Persian) doi: [10.30495/sarzamin.2023.71181.2079](https://doi.org/10.30495/sarzamin.2023.71181.2079)
- Gedecho, E. K. 2014. Challenges of religious tourism development: the case of Gishen Mariam, Ethiopia. *American Journal of Tourism Research*, 3(2), 42-57. <https://www.cabdirect.org/cabdirect/abstract/20153115547>
- General Department of Cultural Heritage, Tourism and Handicrafts of Kermanshah Province. 2023. Sample tourism areas, (in Persian) Available at: <https://kermanshah.mcth.ir>
- Hassan, T., Carvache-Franco, M., Carvache-Franco, W., & Carvache-Franco, O. 2022. Segmentation of religious tourism by motivations: A study of the pilgrimage to the city of Mecca. *Sustainability*, 14(13), 7861. <https://doi.org/10.3390/su14137861>
- Hassan, T, Carvache-Franco, M, Carvache-Franco, W, Carvache-Franco, O. 2022. Segmentation of religious tourism by motivations: A study of the pilgrimage to the city of Mecca. *Sustainability*, 14(13), 7861. <https://doi.org/10.3390/su14137861>
- Iliev, D. 2020. The evolution of religious tourism: Concept, segmentation and development of new identities. *Journal of Hospitality and Tourism Management*, 45, 131-140. <https://doi.org/10.1016/j.jhtm.2020.07.012>
- Economics and Finance, 39, pp: 427 – 432. [https://doi.org/10.1016/S2212-5671\(16\)30344-6](https://doi.org/10.1016/S2212-5671(16)30344-6)
- Aghajani, M, Farahanifard, S. 2015. Religious Tourism and Effective factors on it (Case Study Iran). *Quarterly Journal of The Macro and Strategic Policies*, 3(Vol 3- No9), 43-66. (in Persian) [https://www.jmsp.ir/article\\_10306.html?lang=en](https://www.jmsp.ir/article_10306.html?lang=en)
- Alipoor, Y, Maleki, M.H, Fathi, M.R. 2017. Determination and Prioritization of Religious Tourism Strategies in Qom Province. *Geographical Journal of Tourism Space*, 6(22), 87-108. (in Persian) <https://sanad.iau.ir/en/Journal/gjts/Article/999633/FullText>
- Anabestani, Z, Rajabi, A. 2014. Effects of Religious Tourists on Rural Development of Rural Settlements from the Perspective (Case Study: Nodeh-e-Enghelab Village in Khushab County). *Journal of Research and Rural Planning*, 3(3), 115-127. doi: [10.22067/jrrp.v3i7.38625](https://doi.org/10.22067/jrrp.v3i7.38625)
- Arabshahi, M, Behbodi, O, Shahebrahimi, R. 2016. Identify and Rank the Factors Influencing the Welfare of Religious Tourism in Mashhad Using Multi-Criteria Decision-Making Techniques (AHP). *Journal of Great Khorasan*, 7(23), 74-88. (in Persian) <https://dorl.net/dor/20.1001.1.22516131.1395.6.2.3.5.7>
- Ayorekire, J, Obua, J, Mugizi, F, Byaruhanga, B. M. 2020. Opportunities and challenges of religious tourism development in Uganda: policy, planning and institutional perspectives. *International Journal of Religious Tourism and Pilgrimage*, 8(3), 12. doi: <https://doi.org/10.21427/v3jj-zg88>
- Badaruddin, M, Jafar, S. 2011. Challenges of religious tourism in Palestine. *Journal of Tourism, Hospitality and Culinary Arts*, 3(3), 25-37. DOI: [10.21832/9781845416461-017](https://doi.org/10.21832/9781845416461-017)
- Bozorgaghdeh, N. 2020. Halal tourism and its "opportunities and challenges in Iran". *Journal of Halal Research*, 3(2), 43-57. (in Persian) doi: [10.30502/h.2021.236159.1022](https://doi.org/10.30502/h.2021.236159.1022)
- Chianeh, R. H, Del Chiappa, G, Ghasemi, V. 2020. Cultural and religious tourism development in Iran: prospects and challenges. *Culture and Cultures in Tourism*, 86-95. <https://doi.org/10.1080/13032917.2017.1414439>
- Dang, P, Ren, L, Li, J. 2022. Livelihood Resilience or Policy Attraction? Factors Determining Households' Willingness to Participate in Rural Tourism in Western China. *Int. J. Environ. Res.*

- Mamarasulovna, T. Z., & Tohirovich, T. K. 2021. Etymology of Some Terms and Concepts Belong to Religious Tourism. *Texas Journal of Multidisciplinary Studies*, 3, 1-4. <https://zienjournals.com/index.php/tjm/article/view/346>
- Moradi, M., Yousefi, J., & Khatami, S.S. 2015. Function of Religious Tourism in Social Development of Rural Areas in Southern Khorasan Province. *Quarterly Journal of Human Geography*, 7(5): 125-138. (In Persian) <https://dorl.net/dor/20.1001.1.66972251.1394.7.4.9.2>
- Mottaghi, A., ghorbani sepehr, A., Kiani, L., & Mahtab, A. 2020. An Analysis of Iran's Geopolitical Opportunities and Challenges on Religious Tourism (Case Study: Mashhad City). *Geography (Regional Planning)*, 10(2-2), 1141-1166. [https://www.jgeoqeshm.ir/article\\_109859.html?lang=en](https://www.jgeoqeshm.ir/article_109859.html?lang=en) (In Persian)
- Mwebaza, S., Jjuuko, J., & Kesande, P. 2018. Religious Tourism and Pilgrimage: Conflicts and Challenges. A case of the Namugongo Martyrs Shrines in Uganda. *Turystyka Kulturowa*, 7, 117-31. <https://api.semanticscholar.org/CorpusID:199479165>
- Nemati, V., Eshghi Chaharborj, A., & Amani, S. 2014. challenges and problems of developing religious tourism in Iran, the first national conference of geosciences and urban development, Tabriz. (In Persian) <https://civilica.com/doc/408779>
- Pourfakhimi, S., Nadim, Z., Prayag, G., & Mulcahy, R. 2021. The influence of neophobia and enduring food involvement on travelers' perceptions of wellbeing—Evidence from international visitors to Iran. *International Journal of Tourism Research*, 23(2), 178-191. <https://doi.org/10.1002/jtr.2391>
- Quezada-Sarmiento, P.A., Macas-Romero, J.D.C., Roman, C and Martin, J.C. 2018, A body of knowledge representation model of ecotourism products in southeastern Ecuador, *Heliyon*, 14(12). e01063. <https://doi.org/10.1016/j.heliyon.2018.e01063>
- Razavizadeh, N., & Varshoe, S. 2023. A Formal and Contentual Review of Pilgrimage and Religious
- Jafari Samimi, A, Khobre. SH. 2015. The effect of religious tourism on economic growth in the provinces of Iran. *Geographical Journal of Tourism Space*, 4(15), 82-103. (in Persian) <https://sanad.iau.ir/Journal/gjts/Article/999628>
- Jamini, D., shamsoddini, A., Jamshidi, A., & Ghaedi, M. 2024. Identification and analysis of the most important economic and social impacts of the covid-19 pandemic on tourism sample areas (case study: Sarab Ravansar, Kermanshah province). *Human Geography Research*, 56(1), 79-95. (in Persian) doi: [10.22059/jhgr.2022.349216.1008545](https://doi.org/10.22059/jhgr.2022.349216.1008545)
- Jamini, D, Dehghani, A, Atashbahar, R, Rezaei, A. 2024. Locating Religious Tourism Eco-Camps in the West of Iran (Case Study: Sample Area of Weis Al-Qarn Tourism, Kermanshah Province, Iran). *Spatial Planning*, 14(1), 39-62. (in Persian) doi: [10.22108/spl.2024.140186.1765](https://doi.org/10.22108/spl.2024.140186.1765)
- Jamshidi, A., Jamini, D., Dehghani, A., Bahmani Oramani, A., & Shirzadi, B. 2022. A Measurement Model for Factors Affecting Rural Tourism Resilience Using the Structural Equation Modeling Method (Case Study: Shamsheer Tourist village in the West of Iran). *journal of sustainable rural development*, 6(2), 237-248. <https://dor.isc.ac/dor/20.1001.1.25383876.2022.6.2.7.0>
- Lin, H. H., Ling, Y., Lin, J. C., & Liang, Z. F. 2021. Research on the development of religious tourism and the sustainable development of rural environment and health. *International Journal of Environmental Research and Public Health*, 18(5), 2731. <https://doi.org/10.3390/ijerph18052731>
- Mahmoudi, H., Ghasemi, M., & Shayan, H. 2015. An analysis of the effects of religious tourism on economic development in rural settlements Case study: hinterland of Mashhad County. *Journal of Arid Regions Geographic Studies*, 6(20), 71-90. (In Persian) [https://jargs.hsu.ac.ir/article\\_161390.html?lang=en](https://jargs.hsu.ac.ir/article_161390.html?lang=en)
- Mallick, S.K., Rudra, S and Samanta, R. 2020. Sustainable ecotourism development using SWOT and QSPM approach: A study on Rameswaram, Tamil Nadu, *International Journal of Geoheritage and Parks*, 8 (3): 185-193. <https://doi.org/10.1016/j.ijgeop.2020.06.001>

- Shafiei, Z. 2019. Role of religious ceremonies and rituals in the revival of religious tourism (moharam): (turn Palm in Yazd Province). *Geography and Human Relationships*, 1(4), 112-147. (In Persian)  
<https://dor.isc.ac/dor/20.1001.1.26453851.1398.1.4.19.0>
- Singh Manhas, P & Balakrishnan Nair, B. 2020. Strategic Role of Religious Tourism in Recuperating the Indian Tourism Sector Post-COVID-19. *International Journal of Religious Tourism and Pilgrimage*, 8(7), 52-66.  
[doi:https://doi.org/10.21427/ka25-fq52](https://doi.org/10.21427/ka25-fq52)
- Varmazyari, H., Babaei, M., Vafadari, K., & Imani, B. 2017. Motive-based segmentation of tourists in rural areas: The case of Maragheh, East Azerbaijan, Iran. *International Journal of Tourism Sciences*, 17(4), 316-331.  
<https://doi.org/10.1080/15980634.2017.1400807>
- Tourism Studies in Iran (2003-2021). *Journal of Social Studies tourism*, 11(2): 93-132. (In Persian)  
<https://doi.org/10.52547/journalitor.37470.11.22.93>
- Romanelli, M., Gazzola, P., Grechi, D., & Pollice, F. 2021. Towards a sustainability-oriented religious tourism. *Systems Research and Behavioral Science*, 38(3), 386-396.  
<https://doi.org/10.1002/sres.2791>
- Romanelli, M., Gazzola, P., Grechi, D., & Pollice, F. 2021. Towards a sustainability-oriented religious tourism. *Systems Research and Behavioral Science*, 38(3), 386-396.  
<https://doi.org/10.1002/sres.2791>
- Ruttanavisanon, W., & Agmapisarn, C. 2022. Religious tourism in Thailand-A review of Thai literature from 2012-2021. *Social Science Asia*, 8(1), 12-25.  
<http://164.115.28.46/nrctejournal/content/index/164>