



Lorestan University

Online ISSN: 2717-2325

Journal of Geographical Studies of Mountainous Areas

journal homepage: <http://www.gsma.lu.ac.ir>

Research Paper

Identifying the Capacities and Proponents influencing the Development of Ecotourism in Lorestan Province

Fatemeh Dolatshahi ^{a,*}, Yousef Ghanbari ^b

^a Master, Department of Geography and Tourism Planning, Faculty of Geographical Sciences and Planning, University of Isfahan, Isfahan, Iran.

^b Associate Professor, Department of Geography and Rural Planning, Faculty of Geographical Sciences and Planning, University of Isfahan, Isfahan, Iran.

ARTICLE INFO

Article history:

Received: 30 September 2024;

Accepted: 24 December 2024

Available online 17 May 2025

Keywords:

Tourism Development, Ecotourism, Ecotourism Residence, Lorestan Province.

ABSTRACT

Ecotourism development, being one of the key issues in tourism development, is a significant contributor to tourism development in any region. In light of the significance of this issue, the purpose of this study is to identify the capacities and factors influencing the development of ecotourism in Lorestan province. This application study presents descriptive-analytical methods; the tools for data and information collection are questionnaires and interviews. The statistical population consists of experts concerned with tourism in Lorestan province. Through non-probability sampling methods and on purpose, 70 experts related to tourism and tourism management were chosen. The single-sample t-test method and binary logistic regression analysis were used to analyze the data and answer the questions of this research. The results of research on the natural and human capacities and potentials of ecotourism development in Lorestan province indicate that all the aforementioned aspects of natural and human capacity play a role in ecotourism development in Lorestan province; however, the extent of influence is higher for natural endowments and capacities. Factors affecting the development of ecotourism in Lorestan Province showed that among the 11 factors considered at a significance level of 0.001, the most important factors are tourism products with an impact coefficient of (0.288), infrastructure with an impact coefficient of (0.275), and the third factor is technology with an impact coefficient of (0.218); these all should be taken into consideration for the development of ecotourism in Lorestan Province as well as in other places in the country

1. Introduction

The Lorestan region enjoys an abundant variety of tourism resources, ranging from natural and lush landscapes, high mountains, freshwater lakes, roaring rivers, waterfalls, pleasant and attractive springs and lagoons, and unique ancient monuments to a place of integration of different cultures, races, and ethnic groups when considering historical monuments and tourist attractions. The region has more than 5,000 historical, cultural, and natural monuments; out of these monuments, a whopping 2,500 are listed as national monuments. This province boasts over 1,000 springs, mirages,

and waterfalls, possessing a distinctive record for historical bridges (with 97 bridges). Furthermore, there are around 40 handicrafts practiced in the area and 35 model tourism areas and 36 tourism target villages located in the northern Lorestan region. The cold and snowy winters in the north, the southern stretch with low rainfall and hot summers, and the central region with a moderate climate indicate that this region has a very high potential for tourism development, especially in nature tourism (ecotourism). With such strong potentialities denying the region recognition and subsequent development in the tourism sector has

۲۳۵

*Corresponding Author.

Email Adresses: fatemeh.dolatshahi@gmail.com (F. Dolatshahi), y.ghanbari@geo.ui.ac.ir (Y. Ghanbari).

To cite this article:

Dolatshahi, F, Ghanbari, Y (2025). Identifying the capacities and proponents that affect the development of eco-tourism in Lorestan province. Journal of Geographical Studies of Mountainous Areas, 6 (21), 235-256.

Doi: 10.22034/gsma.2025.2042301.1026

really been counterproductive. Unfortunately, Lorestan Province has not been exploited by tourists, despite its numerous attractive sites for tourism, especially nature tourism.

2. Methodology

The present study is, purpose wise, applied and descriptive-analytical as to its nature and method, applied survey, documentary and case-strategies. Theoretical studies were collected using a Likert questionnaire and supplemented with interviews with tourism managers and researchers in Lorestan province for the data and quantitative information. The statistical population of the study includes tourism-related experts, tourism specialists as well as tourism management. The non-probability sampling procedure was applied in selecting 70 experts in the fields of tourism and tourism management. Statistical methods (both descriptive and inferential) were used to answer the research questions and analyze the data. Statistical analysis was done in EVIEWS 9 and SPSS 22 software.

3. Results

The study on the potential for ecotourism in Lorestan province has been conducted from the perspective of features of nature and also of human capacity. This makes up the first research question and answers it through a one-sample T-test. The ten above components with their natural capacity and potential developed by Lorestan province for any ecotourism were said to be at desirable levels under one-sample T-test analysis, numerical mean analysis for single-sample T-tests. As shown in the findings, on the range of 1-5 and on the Likert scale, this level surpassed 3 numerical assessments favorable for natural components (mountaineering and caving, hunting and fishing, naturopathy, presence of hot springs, winter sports (skiing, ice climbing, ice skating), natural landscapes and scenic landscapes (valleys, mountains, rivers, etc.), swimming, boating, meeting wildlife, lakes, air, parks and protected areas). For all dimensions, this difference is significant at $\alpha = 0.05$ and positive and significant from numerical desirability. Among 10-natural capacities and potentials presented here, natural and spectacular landscapes (valleys, mountains, rivers, etc.) with an average of (4.61), the mild and pleasant weather of Lorestan province with an average of (4.48), and mountaineering and caving due to the mountainous and historical nature of Lorestan with an average of (4.37) have played the most in the role among natural components compared to the other variables.

4. Discussion

The development of ecotourism and tourism, both in urban and rural areas, has experienced more than six decades of steady growth and has brought new opportunities to many countries, cities and villages. The development of ecotourism provides many economic, social, infrastructural and environmental opportunities for local communities. At the same time, the development of ecotourism also brings new challenges that put pressure on infrastructure, the environment, local communities and other economic sectors of society. If these challenges are not controlled, the growth of ecotourism can lead to significant negative impacts on sensitive cultural, heritage and environmental sites as well as the daily lives of residents, which can lead to dissatisfaction with tourists and tourist destinations. One of the factors in addressing these challenges and achieving sustainable and comprehensive growth of tourism and ecotourism is to pay attention to and identify the potential for ecotourism development due to the growth and development of tourism in each region. In Lorestan Province, due to the lack of jobs and income due to the lack of industries and government investment in this region, as well as various potentials such as pristine and mountainous areas in the heart of the Zagros, oak forests, the presence of numerous waterfalls such as Bisheh Waterfall, Bozorg Waterfall, Haft Cheshmeh, and Nojian Waterfall, etc. that can attract tourists, and the effects that the tourism and ecotourism industry can have on urban and rural areas of this region, the importance of tourism and ecotourism in the province has increased and can be considered as one of the best ways to create a sustainable livelihood.

5. Conclusion

The findings of the research undertaken on ecotourism development in Lorestan Province confirm that among the 44 variables investigated, 16 had relevant and significant relationships : road transport infrastructure, tourism development and attraction, preservation of public and tourist spaces, wildlife, and vegetation, temperate climate, pristine natural landscapes, promotion of local natural tourism attractions, travel agencies and tourism tours, introduction of religious, climatic, recreational attractions, advertising on social and national networks, investment in various fields of accommodation and residence , investment in tourism attractions , investment in infrastructure for the welfare of tourists, proper management of tourist attractions and destinations, and also proper use of Internet to promote these attractions and places. Research results indicate that development of ecotourism in Lorestan Province in general

would also speak with the general factors affecting the phenomenon among 11 general factors considered, the most important-the first: infrastructure, had the biggest impact followed by another: use of technology.

We appreciate all the experts who so kindly and patiently answered the questionnaires.



دانشگاه لرستان

شاپای الکترونیکی: ۲۳۲۵-۲۷۱۷

فصلنامه مطالعات جغرافیایی مناطق کوهستانی

http://www.gsma.lu.ac.ir



مقاله پژوهشی

شناسایی ظرفیت‌ها و پیشران‌های مؤثر بر توسعه بوم‌گردی در استان لرستان

فاطمه دولتشاهی^{۱*}؛ یوسف قنبری^۲

^{۱*} کارشناس ارشد، گروه جغرافیا و برنامه‌ریزی توریسم، دانشکده علوم جغرافیایی و برنامه‌ریزی، دانشگاه اصفهان، اصفهان، ایران.

^۲ دانشیار، گروه جغرافیا و برنامه‌ریزی روستایی، دانشکده علوم جغرافیایی و برنامه‌ریزی، دانشگاه اصفهان، اصفهان، ایران.

اطلاعات مقاله

دریافت مقاله:

۱۴۰۳/۰۷/۰۹

پذیرش نهایی:

۱۴۰۳/۱۰/۰۴

تاریخ انتشار:

۱۴۰۴/۰۲/۲۷

واژگان کلیدی:

توسعه گردشگری،

اکوتوریسم، اقامتگاه بوم-

گردی، استان لرستان.

چکیده

توسعه بوم‌گردی به عنوان یکی از موضوعات مهم در توسعه گردشگری می‌تواند نقش مهمی در توسعه گردشگری هر منطقه‌ای داشته باشد. با توجه به اهمیت این موضوع، هدف این مطالعه شناسایی ظرفیت‌ها و عوامل مؤثر بر توسعه بوم‌گردی در استان لرستان می‌باشد. تحقیق حاضر از نظر هدف، کاربردی و روش انجام آن توصیفی-تحلیلی است. ابزار گردآوری داده‌ها و اطلاعات پرسش‌نامه و مصاحبه می‌باشد. جامعه آماری شامل کارشناسان مرتبط با گردشگری در استان لرستان می‌باشد. با استفاده از روش نمونه‌گیری غیر احتمالی و به صورت هدفمند ۷۰ کارشناس در رشته‌های مرتبط با گردشگری و مدیریت گردشگری انتخاب گردید. برای تجزیه و تحلیل داده‌ها و رسیدن به پرسش‌های پژوهش، از آزمون‌های t تک نمونه‌ای و رگرسیون لجستیک باینری استفاده شد. نتایج تحقیق در زمینه ظرفیت‌ها و پتانسیل‌های طبیعی و انسانی توسعه بوم‌گردی استان لرستان نشان داد که هر دو دسته ظرفیت‌های طبیعی و انسانی در توسعه بوم‌گردی در استان لرستان تأثیرگذار هستند، با این حال در این استان نقش ظرفیت‌ها و پتانسیل‌های طبیعی در توسعه بوم‌گردی در استان بیشتر است. نتایج در زمینه عوامل مؤثر بر توسعه بوم‌گردی در استان لرستان نشان داد که از بین ۱۱ عامل کلی در نظر گرفته شده در سطح معنی‌داری ۰/۰۰۱ به ترتیب عوامل محصولات گردشگری با ضریب تأثیر (۰/۲۸۸)، عامل زیرساختی با ضریب تأثیر (۰/۲۷۵)، عامل استفاده از تکنولوژی با ضریب تأثیر (۰/۲۱۸) بیشترین اثر را بر توسعه بوم‌گردی در استان لرستان داشته‌اند که برای توسعه بوم‌گردی در استان لرستان و یا سایر مناطق کشور لازم است مورد توجه قرار گیرند.

۱. مقدمه

درآمدزایی در جهان محسوب می‌شود (Látková et al, 2018: 350). گردشگری به عنوان یکی از جریان‌های جهانی است که به خوبی بیانگر ترکیب امور اقتصادی، اجتماعی-فرهنگی و زیست-محیطی در فرایند توسعه مقصدها است (Javan, 2024: 122). این گزینه یکی از صنایع مهم و با رشد سریع می‌باشد که بعد از صنعت

گردشگری به عنوان صنعتی نوپا در سال‌های اخیر تأثیرات زیادی بر وضعیت اقتصادی، اجتماعی و فرهنگی جهان داشته است. این صنعت در سال‌های آغازین قرن ۲۱ به یک فعالیت عظیم اقتصادی، و به یکی از پر درآمد و اشتغال‌زاترین صنایع جهانی تبدیل گشته است. گردشگری از جمله اولین فعالیت‌ها جهت اشتغال‌زایی و

*نویسنده مسئول:

پست الکترونیک نویسندگان: fatemeh.dolatshahi@gmail.com (ف، دولتشاهی)؛ y.ghanbari@geo.ui.ac.ir (ی، قنبری).

نحوه استنادی به مقاله: دولتشاهی، فاطمه، قنبری، یوسف (۱۴۰۴). شناسایی ظرفیت‌ها و پیشران‌های مؤثر بر توسعه بوم‌گردی در استان لرستان. فصلنامه مطالعات جغرافیایی مناطق کوهستانی. سال ششم،

شماره ۱ (۲۱)، صص ۲۵۶-۲۳۵.

پایدار بین تمامی بخش‌های صنعت گردشگری در حال رشد است (Hojjat Shmami & Javan, 2022: 60). چرا که بر پایه ایده آل‌های حفاظت محیط زیست و توسعه پایدار استوار است (Mirzade at al, 2019). در واقع این نوع گردشگری تلاش دارد تا علاوه بر بهره‌مندی از ظرفیت‌های تاریخی، فرهنگی و بومی یک کشور در رونق گردشگری و توسعه پایدار اقتصادی، بر حفظ سایر شاخص‌های زیست محیطی و زیست انسانی نیز توجه و تاکید کند. بوم گردی تقریباً ۲۷ درصد سفرهای بین‌المللی را در برمی‌گیرد و چنان‌چه به صورت مناسب مدیریت شود، می‌تواند به اشتغال محلی، فرصت‌های توسعه بومی و حفظ محیط طبیعی منجر گردد (Roshanali & Riahi, 2017:51). در واقع بوم گردی از مهمترین فعالیت‌های اقتصادی در نقاط مختلف جهان به شمار می‌آید که فرصت مناسبی را در اختیار بازدیدکنندگان قرار می‌دهد تا از اهمیت حفظ فرهنگ‌ها آگاهی یابند (Naim Abadi & Tavakollan, 2020: 70). ایجا فضاهای اقامتی در مقاصد گردشگری در سطح جهان از سابقه زیادی برخوردار است (Davari, 2017:5). در ایران نیز سابقه بوم گردی به سال ۱۳۸۴ برمی‌گردد که این روند به شدت در حال گسترش است (Ghadiri et al, 2020:25). با توجه به ظرفیت‌هایی که کشور ایران در جاذبه‌های گردشگری و تنوع اقلیمی کم‌نظیر در دنیا دارد، بوم گردی نه به عنوان یک برنامه بلکه به عنوان راهبردی اساسی و کلان‌بایستی برای توسعه کشور مورد توجه قرار بگیرد (Mirzadekouhshahi & Dehqani, 2016: 7).

استان لرستان دارای فرهنگ و تمدن کهن در ایران و دارای آب‌وهوای معتدل و کوهستانی است که همه ساله و در فصول مختلف سال پذیرای هزاران گردشگر داخلی و خارجی می‌باشد. منطقه لرستان دارای منابع گردشگری فراوانی هست از جمله مناظر طبیعی و سرسبز، رشته کوه‌های سر به فلک کشیده، دریاچه‌های پر آب، رودهای خروشان، آبشارها، سراب‌ها و تالاب‌های بدیع و چشم‌نواز، آثار باستانی بی‌نظیر و محلی برای تلاقی فرهنگ‌ها و نژادها و اقوام مختلف در زمینه آثار و جاذبه‌های تاریخی و گردشگری دارای ۵۰۰۰ اثر بنام تاریخی، فرهنگی و طبیعی و ۲۵۰۰ اثر ملی ثبت شده است. وجود بیش از ۱۰۰۰ چشمه سار و سراب و آبشار در این استان و دارا بودن رکورد بی‌نظیر در ثبت پل‌های تاریخی (۹۷ پل) و دارا بودن ۴۰ زمینه فعال صنایع دستی و ۳۵ منطقه نمونه

نفت به عنوان یکی از صنایع مهم جهان، درآمدهای بسیاری را برای کشورهای مختلف به همراه داشته است (Toulabi nejad, et al, 2020, 22). هم‌اکنون درآمد گردشگری در جهان دو برابر درآمد حاصل از فروش نفت کشورهای عضو اوپک می‌باشد. بر اساس گزارش گردشگری سازمان ملل (۲۰۲۴) تخمین زده شده که ۱,۲۹ میلیارد ورود گردشگر بین‌المللی (بازدیدکنندگان یک شبه) در ژانویه تا سپتامبر ۲۰۲۴ ثبت شده است که حدود ۱۱ درصد بیشتر از مدت مشابه سال ۲۰۲۳، و ۳۴ درصد نسبت به سال ۲۰۲۲ افزایش داشته و ۸۸ درصد بیشتر از زمان همه‌گیری کووید ۱۹ بوده است (UNWTO, 2024). آگاهی جوامع از منبع درآمد ارزی گردشگری باعث شده که گردشگری مفهوم گسترده‌تری در تمام ابعاد پیدا کند (Javan & Barzegar, 2024: 38). از طرف دیگر، گردشگری به عنوان صنعت سبز مجموعه متنوعی از فرصت‌های اشتغال مستقیم و غیر مستقیم را در تمامی بخش‌های اقتصاد ملی به وجود آورده است (Koc, 2020: 402). توسعه صنعت توریسم برای کشورهای در حال توسعه که با معطلاتی چون نرخ بیکاری بالا، محدودیت منابع ارزی و اقتصاد تک محصولی روبه‌رو هست از اهمیت فراوانی برخوردار است. بسیاری از کشورها این صنعت پویا را به عنوان منبع اصلی درآمد، اشتغال‌زایی می‌دانند تحول‌علاق و سلاقی بازارهای گردشگری و نیز تمرکز خط‌مشی‌های جهانی و نیز تاکید بر توسعه پایدار به عنوان مولفه‌های نجات بخش محیط طبیعی و انسانی، در سال‌های اخیر منتج به ظهور گونه‌ای بسیار مهم از گردشگری به نام بوم گردی شده است (Heydari & Akbari, 2018). یکی از شاخه‌های رو به رشد گردشگری، اکوتوریسم یا بوم گردی است. واژه بوم گردی اولین بار در سال ۱۹۸۳ توسط هکتور لاسکورن استفاده شد. این واژه در شرح سفر به مناطق بکر طبیعی و با هدف طبیعت گردی و با تاکید بر جنبه‌های آموزشی این گردش به کار رفت (Beyravand, 2008: 84). بوم گردی شکل جدید و متفاوتی از طبیعت گردی است و ماجراجویی است که حفاظت از میراث طبیعی و فرهنگی محلی را طریق بهبود رفاه جامعه محلی دنبال می‌کند (Serra, 2007: 21). بوم گردی به عنوان رویکردی جدید برای همزیستی انسان و محیط به منظور بهروری اقتصادی امروزه در توسعه مناطق گردشگری جایگاه قابل توجهی یافته است (dehcheshmeh, 2008:29). (Zaigabadi &

گردشگری و اقتصادی خواهد شد. بنابراین با توجه به ظرفیت‌های بالقوه بوم گردی این استان شناخت توان‌ها و برنامه‌ریزی در این بخش می‌تواند گام‌های ارزنده‌ای در جهت رفع محرومیت در این منطقه برداشته و زمینه‌ای برای توسعه آن فراهم نمود. البته مهم‌ترین مشکلات در این راستا ضعف بازار و ضعف امکانات زیربنایی و خدمات گردشگری و تعداد مراکز تصمیم‌گیری و فقدان آموزش، نبود تضمین سرمایه‌گذاری برای بخش خصوصی اشاره کرد. با توجه به این که بوم گردی در بالا بردن سطح فرهنگ اجتماعی و اقتصادی از منابع طبیعی و حفظ محیط زیست و در نتیجه رسیدن به توسعه پایدار است؛ بنابراین شناسایی مهم‌ترین ظرفیت‌های بوم گردی استان لرستان و شناسایی عوامل موثر بر توسعه بومگردی در استان لرستان ضروری به نظر می‌رسد.

لذا برای این پژوهش سوالات زیر مطرح گردید و در خلال یافته‌های پژوهش به آنها پاسخ داده شده است.

۱) مهم‌ترین ظرفیت‌ها و پتانسیل‌های توسعه بومگردی استان لرستان کدامند؟

۲) عوامل موثر بر توسعه بومگردی در استان لرستان کدامند؟

اصفهان را مورد بررسی قرار دادند و به این نتیجه رسیدند که عوامل زمینه‌ای و افزایش نظارت، بهبود اطلاع‌رسانی و آموزش مدیران اقامتگاه‌های بوم گردی بر موفقیت‌های بلندمدت اقامتگاه در جذب گردشگران تاثیرگذار است (Moayedfar et al, 2023)؛ در پژوهشی به بررسی نقش اقامتگاه‌های بوم گردی در گردشگری پایدار و حفظ فرهنگ بومی پرداختند و به این نتیجه رسیدند که ایجاد اقامتگاه‌های بوم گردی از جنبه‌های مختلف در شهر میبد تأثیرگذاری داشته است. ولی این تأثیرگذاری بر بعد فرهنگی این شهر بیشتر از سایر ابعاد بوده و از نظر گروه کارشناسان و متولیان، تأثیرات اقتصادی قابل توجه نبوده است. عناصر مدیریتی گردشگری و اعطای وام‌های کم بهره به متولیان اقامتگاه‌های بوم گردی عامل توسعه بوم گردی در این منطقه است.

در خارج کشور محققانی چون (Bridenhan & Wickens, 2017)، نشان دادند که بوم گردی و توسعه آن از طریق ترویج و حفظ سنت‌ها، توسعه فرهنگ محلی (هنرها و صنایع دستی)، ترویج هنر و فرهنگ بومی بر احیای جوامع و جذابیت مکان‌های شهری و روستایی سنتی محقق می‌شود و همین عوامل باعث رشد و توسعه

گردشگری و ۳۶ روستای هدف گردشگری و بخش مرتفع شمالی لرستان دارای زمستانی سرد و پر برف و ناحیه جنوبی آن با بارش‌های اندک، دارای تابستانی گرم و بخش‌های مرکزی نیز دارای آب هوای معتدل است نشانگر این است که این منطقه دارای توان‌های بالقوه بالایی جهت توسعه گردشگری به ویژه بومگردی می‌باشد. ولی هنوز فعالیت قابل توجهی برای رونق بخش در این منطقه صورت نگرفته و متأسفانه استان لرستان با توجه به برخورداری از جذابیت‌های مختلف توریستی بویژه توریسم طبیعی (بوم گردی) آنگونه که شایسته است مورد شناسایی و استفاده گردشگران قرار نگرفته است. با توجه به توان‌های بالای گردشگری این منطقه، به منظور توسعه و گسترش امر گردشگری بویژه بوم گردی و کمک به رشد و توسعه اقتصادی، افزایش درآمد و بالا بردن سطح اشتغال منطقه از یک سو و کمک به توسعه ایرانگردی، برای فراهم ساختن وسایل و تسهیلات بهتر از سوی دیگر و همچنین برای شناساندن هر چه بهتر و بیشتر جاذبه‌های گردشگری و ارتقاء سطوح توسعه فرهنگی، توسعه اکوتوریسم (بوم گردی) امری لازم و کوتاهی در این زمینه باعث عقب ماندگی از یکی از زمینه‌های مهم فعالیت‌های

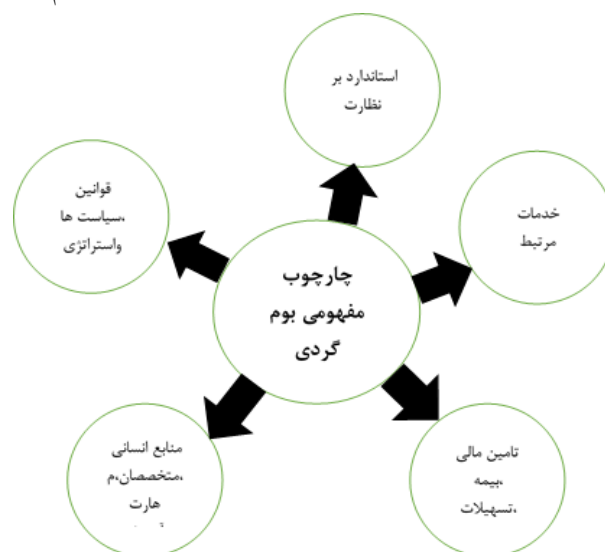
مرور مطالعات و ادبیات تحقیق نشان داد که موضوع بوم گردی به عنوان یکی از شاخه‌های گردشگری مبتنی بر طبیعت است که بازار نوپا و قابل رشدی را دارا هست. تا اکنون پژوهش‌های زیادی چه داخلی و چه خارجی در راستای ارتقاء این بخش با پشتوانه علمی انجام پذیرفته که در زیر به پاره‌ای از آنها اشاره شده است. در داخل کشور محققانی چون (Haji Ali Akbari et al, 2022) در پژوهشی نقش عوامل اجتماعی و فرهنگی در توسعه گردشگری بوم گردی شهرستان زنجان را مورد بررسی قرار داده و به این نتیجه رسیدند که عوامل فرهنگی و عوامل اجتماعی بر توسعه گردشگری بوم گردی تأثیر مثبت و معناداری دارند (Toulabinejad et al, 2020)؛ در مطالعه خود عوامل موثر بر احداث اقامتگاه‌های بوم گردی در دهستان گودرزی شهرستان بروجرد را بررسی نموده و به این نتیجه رسیدند که احداث اقامتگاه بوم گردی از نظر اقتصادی، اجتماعی و فرهنگی و کالبدی منجر به توسعه گردشگری روستایی می‌شود که در این خصوص سرمایه‌گذاری نقش کلیدی را دارد. (DoostiIrani et al, 2023)، در پژوهشی عوامل تأثیرگذار بر سبزشویی در اقامتگاه‌های بوم گردی استان

در پژوهش خود ساختار مدیریت پایدار کمپ بوم گردی با روش‌های چند معیاره را مورد ارزیابی قرار دادند. نتایج مطالعه آنها گویای آن بود که شناسایی میراث زمین شناسی و محوطه‌های مناسب، حفاظت از میراث جغرافیایی، حفاظت از میراث زمین شناسی، آماده سازی ژئومیراث برای ارائه با توسعه پایدار، همکاری در ایجاد مواد آموزشی و تبلیغاتی برای حفظ ویژگی آموزشی مرتبط، ایجاد و اجرای اهداف آموزشی، فعالیت‌های مرتبط با گسترش آگاهی و افزایش نیاز به حفاظت از چشم‌انداز، حمایت از محصولات منطقه‌ای و ایجاد اشتغال از عوامل مهم در ساختار ایجاد و توسعه بوم گردی هستند. (Mojabi et al, 2021:426). انجمن بین‌المللی اکوتوریسم نیز در تعریف اکوتوریسم می‌گویند بوم گردشگری سفری مسئولانه به مناطق طبیعی است که در آن محیط زیست حفظ و بر رفاه مردم محلی تاکید شود. (Nouri, 2015, & Saran)، در تعریف دیگر بوم گردی یک مدل گردشگری پایدار با مناطق طبیعی و محیط‌های فرهنگی است که با تمرکز بر جنبه‌های زمین شناسی و مولفه‌های چشم‌انداز طبیعی به عنوان مبنای گردشگری، منافع اقتصادی را برای جامعه فراهم می‌کند (Herrera-Franco et al, 2020:44).

محیط زیست را حفظ و زندگی راحت مردم محلی را تثبیت می‌نماید. به عبارتی، بوم گردی با اهداف چند جانبه یعنی حفاظت از محیط زیست، احترام به جوامع محلی و ارتقای مؤلفه‌های فرهنگی- اجتماعی و اقتصادی جامعه میزبان سروکار دارد که این اهداف همخوان با مفهوم توسعه پایدار است.

آن می‌شوند. (Jacobsen, 2019) در مطالعه خود استدلال کردند که افزایش جذابیت مکان‌ها از طریق بوم گردی می‌تواند اثرات منفی بر جوامع داشته باشد و با ایجاد فشار بر منابع طبیعی به ناپایداری زیست محیطی کمک کند و بدسازی عامل توسعه بوم گردی است. (Olimjon, 2020)، در پژوهش خود نشان داد که بوم گردی و توسعه آن از طریق ایجاد فرصت‌هایی برای فعالیت‌های تجاری نوآورانه، تبلیغات و برندسازی و افزایش جذابیت و محبوبیت مقاصد و مکان‌های بوم گردی محقق می‌شود. (2021 Palos-Sanchez et al) در پژوهش خود نشان دادند که اصالت فرهنگی و دارایی‌های طبیعی ابزار مهمی است که در توسعه بوم گردی و توسعه مکان‌ها، کشورها و مقاصد بوم گردی تاثیرگذار است (Gómez, 2021)، در پژوهش خود نشان دادند که پتانسیل ایجاد اشتغال برای جوانان در صنعت بوم گردی، رفع محدودیت‌های اشتغال جوانان، پرداختن به مشکل اجتماعی نابرابری جنسیتی و افزایش مهارت‌ها و دانش لازم برای مشاغل بخش بوم گردی را عوامل مهم توسعه بوم گردی و همچنین توسعه مقاصد گردشگر هستند (Kornecka et al, 2024)،

بوم گردی یکی از جدیدترین مفاهیم در حوزه گردشگری است و در درجه اول بر ارتقای ویژگی‌های طبیعی و ژئومورفولوژیکی در مناظر و ترکیب آن با ویژگی‌های تاریخی و انسانی به عنوان جاذبه‌های گردشگری تمرکز دارد (Ólafsdóttir, 2019: 48). بوم گردی، به صورت یک مسافرت مسئولانه به مناطق طبیعی است که



شکل ۱. چارچوب مفهومی بوم گردی

طبیعت گیاهی و جانواری، تماشای حیوانات و پرندگان. البته فعالیت‌هایی نظیر شکار، اسکی و تورهای ماجراجویانه‌ای که اثرات تخریبی فراوانی به محیط زیست طبیعی وارد می‌کنند، بوم‌گردی به شمار نمی‌روند.

بوم‌گردی برخلاف گردشگری دارای ویژگی‌های خاصی است که آن را در برخی مواقع از گردشگری متمایز تر می‌کند. هر چند بوم‌گردی جزئی از خود اصطلاح گردشگری است. بر این مبنا بوم‌گردی دارای چهارویژگی عمده است

پیوند با فرهنگ: تشخیص و شناخت فرهنگ‌ها یکی از اهداف و موضوعات جذاب برای بوم‌گردی است. در بوم‌گردی، گردشگران با فرهنگ و نوع زندگی مردم منطقه از نزدیک آشنا می‌شوند و در فعالیت‌های روزمره آنان مشارکت می‌کنند. در این ارتباط ایجاد شده بین جامعه میزبان و گردشگر، مردم منطقه نیز با فرهنگ مردمان دیگر مناطق و کشورها آشنا شده و این دو گروه رفته رفته نوعی علاقه نسبت به یک دیگر پیدا می‌کنند (Blangya, 2006).

یادگیری و آموزش: یکی از اصولی که در بوم‌گردی مورد تاکید قرار می‌گیرد، آموزش و کسب آگاهی فرهنگی نسبت به سبک زندگی مردم یک منطقه است. این ویژگی به تعامل گفتگو و ارتباطی که بین بوم‌گرد، محیط‌زیست و افراد محلی یک منطقه ایجاد می‌شود، اشاره دارد. بنابراین دست‌اندرکاران و همچنین گردانندگان تورهای گردشگری باید آموزش لازم را راجع به فرهنگ، مکان، اقتصاد، محیط و مردم محل مورد نظر (آموزش قوانین و باورهای معنوی مردم محلی به گردشگران و ایجاد همکاری و مشارکت بین گردشگران و محلی‌ها با هدف توانمندسازی فردی و گروهی) را به گردشگران بدهند.

پایدار بودن: پایدار بودن در مفهوم بوم‌گردی به این معنا است که این فعالیت گردشگری باید کمترین میزان تخریب و اختلال را برای محیط طبیعی و فرهنگی خود به دنبال داشته است.

بوم‌گردی می‌کوشد آثار مخرب هتل‌سازی، شبکه حمل و نقل و دیگر ساخت و سازهای مرتبط با گردشگری را که به محیط طبیعی زیان وارد می‌کند را با جایگزین نمودن مصالح قابل بازیافت، استفاده از انرژی‌های پاک نظیر انرژی خورشیدی، استفاده از مصالح محلی برای ساخت و ساز به حداقل ممکن برساند (The International Ecotourism Society, 2015).

مفهوم بوم‌گردی در جهت حفاظت محیطی و توسعه قابل تحمل است با توجه به اینکه جریان جهانی در حال حذف تعدادی از اکوتوریسم هست، نقش مداخله انسان بیشتر از شرایط طبیعی است. بوم‌گردی کم هزینه ترین نوع گردشگری است. هدف توسعه اکوتوریسم (بوم‌گردی) حفاظت از مناطق طبیعی از طریق ارائه درآمد، حفاظت محیط زیست، آموزش پرورش و مشارکت مردم محلی است (Das & Chatterjee, 2015).

بوم‌گردی علاوه بر محیط‌های طبیعی در محیط‌های روستایی و شهری نیز قابل تعریف است. در حقیقت بوم‌گردی، گردشگری پایداری است که در عین حال می‌تواند در محیط روستایی نیز شکل گیرد. زیرا مناطق روستایی غنی از تنوع زیستی و فرهنگی هستند (Dodds, 2012) بوم‌گردی در محیط‌های روستایی با گزینه‌های مختلفی از بازیافت مواد تا اقامت در خانه‌های محلی، خوردن غذاهای محلی، بازاریابی صنایع دستی و... و که در محیط‌های روستایی ممکن است، را شامل می‌شود. بنابراین بوم‌گردی می‌تواند بخشی از گردشگری روستایی باشد، ولی الزاما گردشگری روستایی محسوب نمی‌شود (Weber, 2001). البته بوم‌گردی در یک محیط شهری در مناطقی که درجه خاصی از طبیعت را دارا می‌باشند نیز رخ می‌دهد، مناطقی که به وسیله فعالیت‌های انسانی به طور چشمگیری اصلاح شده‌اند. مفهوم بوم‌گردی در محیط شهری، اهمیت بوم‌گردی را در مبادلات فرهنگی، حفاظت از محیط زیست و توسعه پایدار شهری مشخص می‌کند. بوم‌گردی، همچنین ظرفیت مقاصد شهری را برای بازآفرینی مکان‌هایی که به خاطر صنعتی شدن، ترافیک و دیگر فعالیت‌های انسانی نزول پیدا کرده‌اند، مورد توجه قرار می‌دهد. از این طریق اقامتگاه‌های بوم‌گردی در محیط شهری مفهوم پیدا می‌کند. اسمیت چهار عنصر مرتبط با بوم‌گردی را مکان جغرافیایی (میراث طبیعی)، آداب و رسوم جامعه بومی (میراث فرهنگی)، آثار تاریخی و صنایع دستی قابل عرضه به گردشگران مطرح می‌کند. وی این عناصر را بستر توسعه گردشگری تجربه محور می‌داند (Telfro & Sharpley, 2016). بر این اساس فعالیت‌های بوم‌گردی عبارت است از: پیاده‌روی‌های برنامه‌ریزی شده ایستگاهی و کوه‌نوردی، عبور از رودخانه‌های خروشان با قایق بادی، سفر به مناطق ییلاقی و میهمان‌عشایر و ساکنان بومی این محل‌ها شدن، سفر به منطق صعب‌العبور طبیعی، بازدید از غارهای طبیعی، مطالعه

فرصت‌های شغلی بوم گردی، پاره وقت و فصلی هستند. از این رو باید دیگر منابع درآمدی نیز در نظر گرفته شوند. دومین نگرانی برای اشتغال بوم گردی، ماهیت شغل برای جوامع محلی است. موقعیت‌های کم مدیریتی و نظارتی در بوم گردی قابل دسترس است.

پ) اقتصاد قوی‌تر

بازدید گردشگران، اقتصاد را در سطوح ملی، منطقه‌ای و محلی شکوفا می‌سازد. اگر گردشگری، شغل را برای ساکنان در سطوح محلی به ارمغان آورد، آنها پول بیشتر برای مصرف در سطح محلی خواهند داشت و فعالیت اقتصادی در منطقه افزایش می‌یابد.

ت) آموزش زیست‌محیطی

طی پیاده‌روی در طبیعت، بازدیدکنندگان مشتاق هستند تا در مورد شیوه زندگی و محل سکونت محلی‌ها، طبیعت و محیط زیست یاد بگیرند. راهنمایان تور بوم گردی، منبع کلیدی آموزش زیست محیطی هستند. تابلوهای تفسیر در مسیر نیز می‌تواند اطلاعات مهمی را ارائه دهد. آموزش زیست محیطی زمانی موثر است که در زمان قبل از سفر، اطلاعات در دسترس باشند. این موضوع باعث می‌شود بازدیدکنندگان در مورد رفتار مناسب فکر کنند و تاثیرات منفی را به حداقل برسانند و از موادی استفاده نمایند که فرآیند آموزش زیست محیطی را ادامه دهد.

ث) احترام و تلاش برای بهبود روش‌های حفظ منابع

بوم گردی نسبت به موارد دیگر، کمتر ملموس است، ولی می‌تواند منجر به یک عمل ملموس شود. معمولاً افراد نسبت به محیط، کاملاً مراقبت نکرده و به دنبال منافع فردی خود هستند. البته نگاه تازه‌ای وجود دارد که طبق این نگاه، باید برای منافع اطراف خود ارزش قائل شد. اگر تجربه گردشگری با قدردانی بزرگ‌تر توسط جامعه مالک فرهنگ شود، فرهنگی که بازدیدکنندگان در جستجوی یادگیری در مورد آن و تحسین آن هستند. بسیاری از ساکنان، انگیزه پیدا می‌کنند تا از محیط خود محافظت کنند. زباله جاده‌ها، پاکسازی می‌شود و آب ممکن است بهتر مدیریت شود. افراد محلی بیشتر در مورد حفاظت یاد می‌گیرند و عادات‌های زندگی عادی خود را برای گردشگری اصلاح می‌کنند.

ج) توانمندسازی و تبادل فرهنگی

بازدید از جوامع سنتی و بومی از اولویت‌های سفر به مناطق بوم-گردی است. جاذبه‌های طبیعی باعث افزایش سطح علاقه گردشگران می‌شود، زیرا آن‌ها می‌توانند از طریق بازدید و گفتگو

ارتقا رفاه جامعه محلی: بوم گردی بر پایه مشارکت، مالکیت و ایجاد فرصت اقتصادی برای مردم محلی (مردمی که درون و یا پیرامون مقصد گردشگری زندگی می‌کنند) استوار است و در واقع باید ابزاری برای حفاظت و بالا بردن سطح کیفی جامعه محلی باشد (Chamura, 2016). معروف است که می‌گویند "در بوم گردی تنها ردپایتان در طبیعت باقی می‌ماند و به جز خاطره‌ها چیزی از سفرتان به طبیعت با خود به خانه بر نمی‌گردانید" (Sarky, 2016). تنها اثری که باید از علاقه مند به بوم گردی باقی بماند درآمدی برای جامعه بومی منطقه است (Packer, 2013). به علاوه، بوم گردی با ایجاد فرصت پیشرفت و توسعه اقتصادی، می‌تواند به عنوان جایگزینی برای سایر منابع درآمدی برای مردم منطقه محسوب شده و از روی آوردن محلی‌ها، به شیوه‌های دیگر کسب درآمد نظیر فروش زمین‌های کشاورزی و بهره‌برداری بی‌رویه از منابع طبیعی جلوگیری کند.

فرصت‌های بوم گردی

توسعه بوم گردی دارای فرصت‌های مختلفی برای مقاصد است.

الف) کسب درآمد پایدار

امروزه در جهان سرمایه‌گذاری دولتی کاهش یافته است. زمانی که جامعه تمایل به توسعه بوم گردی دارد، منابع جدید درآمد برای جامعه می‌تواند از طریق فرصت‌های اشتغال‌زایی ایجاد شود. این درآمد وابستگی به فعالیت‌های ناپایدار را کاهش می‌دهد. در این میان بوم گردی فرصت‌هایی را برای ایجاد درآمد از روش‌های مختلف ایجاد می‌کند؛

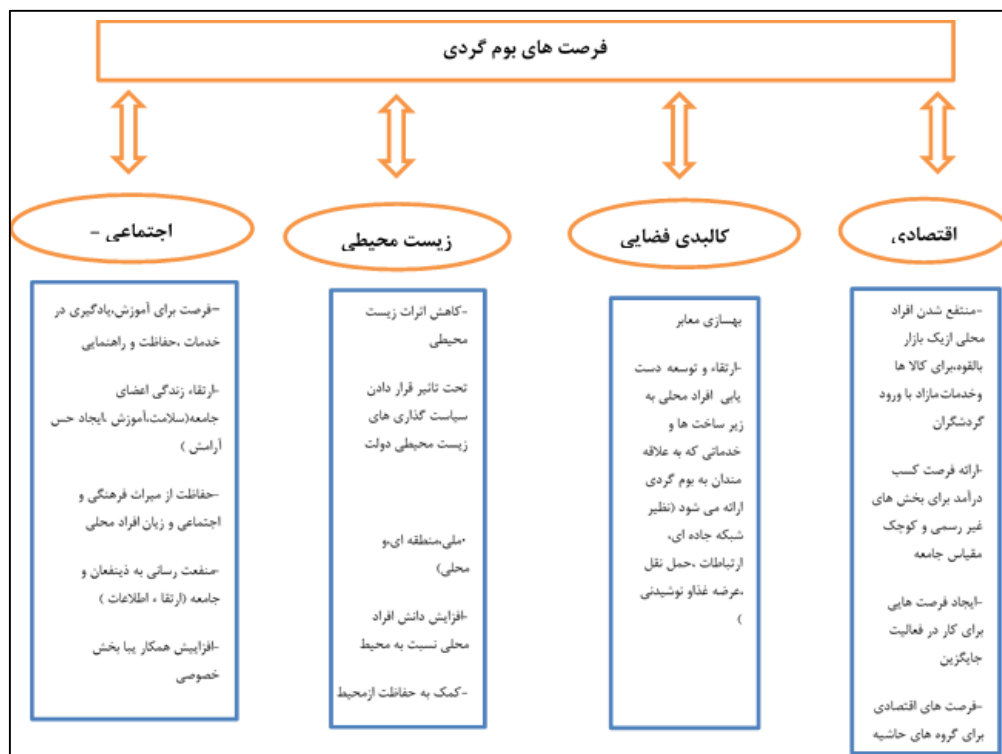
- درآمد از طریق اجاره برای فعالیت‌های خاص یا استفاده از تجهیزات خاص؛ به طور معمول، بازدیدکنندگان خارجی بیشتر از بازدیدکنندگان محلی می‌پردازند.
- بخش خصوصی؛ شامل رستوران‌ها، اقامتگاه‌ها، مغازه‌های سوغات بومی و راهنمایان تور است.

ب) اشتغال‌زایی

با افزایش تقاضای بوم گردی ساکنان محلی ممکن است به عنوان راننده، راهنما، مالکان اقامتگاه یا بازارهای صنایع دستی به کار گرفته شوند. شغل‌های دیگر، ممکن است به طور غیر مستقیم ایجاد شود (به طور مثال نیاز به میوه و سبزیجات در رستوران، نیاز به مواد اولیه در تولید سوغات (Mirzadeh, 2011)). اما بسیاری از

و با این وجود، موفقیت یک بازدید به ساکنان محلی وابسته است. مبادلات فرهنگی، کمک به خلق تفکر درباره محیط، ایجاد گردشگران حساس تر و درک عمیق تر نسبت به حفاظت می‌کنند.

با افرادی که با طبیعت زندگی می‌کنند، ارتباط برقرار کنند. فرصت یادگیری از یک فرهنگ سنتی به وسیله گردشگران افزایش یافته است و مشارکت جامعه، ارزش قابل قبولی به یک پروژه بوم‌گردی می‌دهد. در عین حال جوامع سنتی می‌توانند احساس اعتبار بیشتری در نتیجه احترام نشان داده شده توسط گردشگران به دست آورند



شکل ۲. فرصت‌های بوم‌گردی

نرم‌افزار Eviews نسخه ۹ و Spss نسخه ۲۲ انجام شد. برای بررسی سوال اول پژوهش از آزمون t تک نمونه‌ای استفاده شد. همچنین برای پاسخ به سوال دوم پژوهش و شناسایی عوامل موثر بر توسعه بوم‌گردی در استان لرستان از رگرسیون لجستیک باینری استفاده شد. روایی پرسش‌نامه با استفاده از روایی محتوا سنجیده و مورد تایید قرار گرفت، که توسط افرادی متخصص در موضوع مورد مطالعه تعیین می‌شود. برای سنجش پایایی، از ۱۰ پرسش‌نامه نمونه پیش‌آزمون گرفته و میزان ضریب اعتماد با روش آلفای-کرونباخ محاسبه شد. در این تحقیق به منظور سنجش پایایی، میزان ضریب اعتماد با روش آلفای کرونباخ محاسبه شد. آلفای به دست آمده کل ۰/۹۳ می‌باشد، که بالاتر از ۰/۷۰ است، بنابراین می‌توان گفت که مقیاس از پایایی قابل قبولی برخوردار می‌باشد (جدول ۱).

۲. روش تحقیق

تحقیق حاضر بر اساس هدف از نوع کاربردی، بر اساس ماهیت و روش جزء تحقیقات توصیفی-تحلیلی می‌باشد، که در آن راهبرد پیمایشی، اسنادی، و موردی به کار گرفته شده است. مطالعات نظریه‌ای با استفاده از روش اسنادی، داده‌های میدانی نیز از طریق پرسش‌نامه با طیف لیکرت و برای تکمیل داده‌ها و اطلاعات کمی از مصاحبه با مدیران و محققان گردشگری در استان لرستان جمع‌آوری گردید. جامعه آماری تحقیق شامل کارشناسان مرتبط با گردشگری، کارشناس در رشته‌های مرتبط با گردشگری و مدیریت گردشگری می‌باشد. با استفاده از روش نمونه‌گیری غیر احتمالی و به صورت هدفمند ۷۰ کارشناس در رشته‌های مرتبط با گردشگری و مدیریت گردشگری انتخاب گردید. برای پاسخگویی به سؤالات تحقیق و تجزیه و تحلیل داده‌ها از روش‌های آماری (توصیفی و استنباطی) استفاده شد. روش‌های آماری در

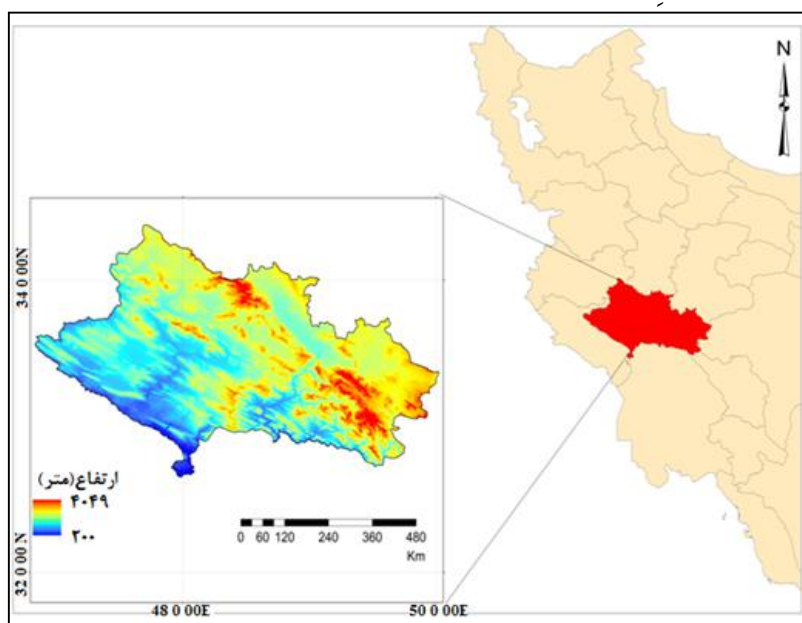
جدول ۱. میزان آلفای محاسبه شده برای هر یک از متغیرهای تحقیق

عامل	تعداد گویه	میزان آلفای کرونباخ
ظرفیت‌ها و پتانسیل‌های توسعه بوم-گردی	۱۶	۰/۸۹
عوامل موثر بر توسعه بوم گردی	۴۳	۰/۹۶
جمع کل	۵۹	۰/۹۳

۲-۱. منطقه مورد مطالعه

استان لرستان در غرب ایران، بین ۴۶ درجه و ۵۱ دقیقه تا ۵۰ درجه و ۳ دقیقه طول شرقی از نصف‌النهار گرینویچ و ۳۲ درجه و ۳۷ دقیقه تا ۳۴ درجه و ۲۲ دقیقه عرض شمالی از خط استوا قرار گرفته و وسعت آن حدود ۲۸۳۰۷ کیلومتر مربع است. این استان، از شمال به استان‌های مرکزی و همدان؛ از جنوب به استان خوزستان، از شرق به استان اصفهان و از غرب به استان‌های کرمانشاه و ایلام محدود است. اشترانکوه با ۴۰۵۰ متر ارتفاع بلندترین نقطه استان لرستان است. پست‌ترین نقطه آن در جنوبی‌ترین ناحیه استان واقع شده و حدود ۵۰۰ متر از سطح دریای آزاد ارتفاع دارد. بر اساس آخرین تقسیمات کشوری، استان لرستان دارای ۱۱ شهرستان، ۲۵ شهر، ۲۹ بخش، ۸۵ دهستان و ۳۲۹۷ آبادی دارای سکنه بوده و

مرکز آن شهر خرم‌آباد است (Statistical Center of Iran, 2016). شهرستان‌های استان عبارت‌اند از: خرم‌آباد، بروجرد، الیگودرز، دورود، ازنا، کوه‌دشت، دلفان، سلسله، پلدختر، دوره و رومشگان. استان لرستان به دلیل برخورداری از آب و هوای چهار فصل و کوهستانی بودن بیشتر قسمت‌های آن دارای پتانسیل‌های مختلف بوم گردی، وجود جاذبه‌های گردشگری چون تالاب‌ها، غارها، پل‌های تاریخی، آبشارها و وجود رودخانه‌های متعدد، همراه با جنگل‌های زیبای بلوط، پل‌های تاریخی و باستانی، غارهای تاریخی، جاده گردشگری است و این جاذبه‌ها در کنار دیگر جاذبه‌های کوهستانی، بر اهمیت گردشگری در این استان و توسعه بوم گردی آن افزوده است (شکل ۳).



شکل ۳. نقشه موقعیت جغرافیایی محدوده مورد مطالعه

۳. یافته‌های پژوهش

جامعه آماری پژوهش شامل کارشناسان/خبرگان مسائل گردشگری، کمپ‌های بوم گردی، مدیران کسب و کار گردشگری محققان مطالعات گردشگری در استان لرستان بوده که

۷۰ کارشناس به صورت هدفمند انتخاب شدند. بررسی خصوصیات فردی این ۷۰ کارشناس نشان داد که حدود ۶۶٪ درصد مرد و ۳۴٪ درصد زن بودند. از نظر تاهل پاسخگویان نتایج نشان داد که ۷۴٪ متاهل و ۲۵٪ مجرد بوده‌اند. از نظر طبقات سنی

۱۰٪ زیر ۳۰ سال داشته، ۳۱٪ بین ۳۱ تا ۴۰ سال، ۳۳٪ بین ۴۱ تا ۵۰ سال و ۲۱٪ بالای ۵۰ سال سن داشته‌اند. رشته تحصیلی حدود ۵۰٪ جغرافیا (همه گرایش‌های)، ۲۲٪ رشته علوم اجتماعی و ۲۸٪ علوم اقتصادی و مدیریت بوده‌اند. سابقه کار/تحقیق مرتبط با مسائل گردشگری/یا سابقه کار ۲۴٪ زیر ۵ سال، ۴۰٪ با سابقه ۶ تا ۱۰ سال و ۳۶٪ دارای سابقه بالای ۱۰ سال بوده‌اند. در جدول (۲) اطلاعات تکمیلی آورده شده است.

جدول ۲. ویژگی‌های فردی و زمینه‌ای کارشناسان

جنسیت		وضعیت تاهل			وضعیت تحصیلات	
مرد	زن	متاهل	مجرد	لیسانس	فوق لیسانس	دکتر
۴۶	۲۴	۵۲	۱۸	۱۲	۳۶	۲۲
۶۵/۷	۳۴/۳	۷۴/۳	۲۵/۷	۱۷/۱	۵۱/۵	۳۱/۴
سن (سال)						
زیر ۳۰ سال		۳۱ تا ۴۰ سال		۴۱ تا ۵۰ سال		۵۰ سال به بالا
۱۰		۲۲		۲۳		۱۵
۱۴/۳		۳۱/۴		۳۲/۹		۲۱/۵
رشته تحصیلی						
جغرافیا		علوم اجتماعی		مدیریت و اقتصادی		
۳۵		۱۵		۲۰		
۵۰		۲۲/۴		۲۷/۶		
سابقه کار/تحقیق مرتبط با مسائل گردشگری						
زیر ۵ سال		۶ تا ۱۰ سال		بالای ۱۰ سال		
۱۷		۲۸		۲۵		
۲۴/۳		۴۰		۳۵/۷		
۷۰ کارشناس مرتبط با مباحث گردشگری						

منبع: Authors' calculations, 2024

و ..)، شنا، قایق رانی، دیدار از حیات وحش، تلاب‌ها و دریاچه‌ها، آب هوا، پارک‌ها و مناطق حفاظت شده) بیش از مطلوبیت عددی ۳ ارزیابی شده است. این تفاوت برای همه ابعاد در سطح آلفای ۰/۰۵ معنادار و میزان تفاوت آنها از مطلوبیت عددی بصورت مثبت و معنی‌دار برآورد شده است. در بین ۱۰ ظرفیت و پتانسیل طبیعی ارائه شده، مناظر و چشم‌اندازهای بکر طبیعی (دره‌ها، کوهستان‌ها، رودخانه‌ها و ..) با میانگین (۴/۶۱)، آب هوای معتدل و مطبوع استان لرستان با میانگین (۴/۴۸)، کوهنوردی و غارنوردی به دلیل کوهستانی و تاریخی بودن استان لرستان با میانگین (۴/۳۷) نسبت به سایر متغیرها در سطح بالاتری قرار داشته و این ظرفیت‌ها و پتانسی از بین مولفه‌های طبیعی بیشترین نقش را توسعه بومی گردی داشته‌اند (جدول ۳). به صورت کلی می‌توان گفت که همه مولفه‌های طبیعی کوهنوردی و غارنوردی، صید و شکار، طبیعت درمانی

۳-۱. ظرفیت‌ها و پتانسیل‌های طبیعی و انسانی توسعه بوم-گردی استان لرستان

بررسی‌ها در خصوص ظرفیت‌ها و پتانسیل‌های طبیعی و انسانی توسعه بوم‌گردی استان لرستان و در راستای سوال اول پژوهش از آزمون t تک نمونه‌ای استفاده شد. با استفاده از تحلیل میانگین عددی و بر اساس آزمون t تک نمونه‌ای نشان داد که هر ۱۰ مولفه ظرفیت‌ها و پتانسیل‌های طبیعی توسعه بوم‌گردی استان لرستان در سطح مطلوبی قرار دارند. همانطوری که یافته‌ها نشان می‌دهد، با احتساب دامنه طیفی که بین ۱ تا ۵ و براساس طیف لیکرت در نوسان است، این میزان برای همه مولفه‌های طبیعی (کوهنوردی و غارنوردی، صید و شکار، طبیعت درمانی و وجود چشمه‌های آب گرم، ورزش‌های زمستانی (اسکی، یخ نوردی، اسکی روی یخ..)) مناظر و چشم‌اندازهای بکر طبیعی (دره‌ها، کوهستان‌ها، رودخانه‌ها

وحش، تلاب‌ها و دریاچه‌ها، آب هوا، پارک‌ها و مناطق حفاظت شده از جمله مهم‌ترین ظرفیت‌ها و پتانسیل‌های طبیعی توسعه بوم-گردی استان لرستان بوده‌اند که لازم است مورد توجه قرار گیرند.

و وجود چشمه‌های آب گرم، ورزش‌های زمستانی (اسکی، یخ نوردی، اسکی روی یخ..)، مناظر و چشم‌اندازهای بکر طبیعی (دره-ها، کوهستان‌ها، رودخانه‌ها و ..)، شنا، قایق رانی، دیدار از حیات

جدول ۳. ظرفیت‌ها و پتانسیل‌های طبیعی استان لرستان

مطلوبیت عددی مورد آزمون=۳						
فاصله اطمینان ۹۵ درصد	تفاوت میانگین	معناداری	آماره T	میانگین	ظرفیت طبیعی بوم گردی	
						حد پایین
۱/۴۷	۱/۱۶	۱/۳۱۴	۰/۰۰۰	۳۳/۹۳۶	۴/۳۷	کوهنوردی و غارنوردی
۰/۳۶	-۰/۲۴	۰/۰۵۷	۰/۰۰۶	۰/۳۷۹	۳/۰۸	صید و شکار
۰/۳۶	-۰/۰۲	۰/۱۷۱	۰/۰۷۷	۱/۷۹۷	۳/۱۹	طبیعت درمانی و وجود چشمه‌های آب گرم
۰/۰۴	-۰/۵۸	۰/۲۱۴	۰/۰۸۷	۱/۷۳۸	۳/۰۰	ورزش‌های زمستانی (اسکی، یخ نوردی، اسکی روی یخ..)
۱/۶۵	۱/۳۸	۱/۵۱۴	۰/۰۰۰	۲۱/۷۱۶	۴/۶۱	مناظر و چشم‌اندازهای بکر طبیعی (دره‌ها، کوهستان‌ها، رودخانه‌ها)
۰/۹۲	۰/۴۸	۰/۷۰۰	۰/۰۰۰	۶/۴۶۱	۳/۷۱	شنا، قایق رانی،
۰/۹۱	۰/۵۴	۰/۷۲۹	۰/۰۰۰	۷/۸۲۸	۳/۷۳	دیدار از حیات وحش
۱/۲۵	۰/۹۸	۱/۱۱۴	۰/۰۰۰	۱۶/۱۱۸	۴/۱۲	تلاب‌ها و دریاچه‌ها
۱/۶۲	۱/۲۹	۱/۴۵۷	۰/۰۰۰	۱۷/۵۳۰	۴/۴۸	آب هوا
۱/۱۳	۰/۸۱	۰/۹۷۱	۰/۰۰۰	۱۱/۹۴۵	۳/۹۷	پارک‌ها و مناطق حفاظت شده

منبع: Authors' calculations, 2024

بصورت مثبت و معنی‌دار برآورد شده است. در بین ۶ ظرفیت و پتانسیل انسانی ارائه شده، ۴ ظرفیت انسانی قلعه‌های تاریخی با میانگین (۴/۰۷)، آثار و ابنیه‌های تاریخی با میانگین (۴/۰۶)، فرهنگ و هنر بومی-لری (زبان و لباس محلی / لری هر کدام با میانگین (۳/۹۹) نسبت به سایر متغیرهای انسانی در سطح بالاتری قرار داشته و این ظرفیت‌ها و پتانسیل‌ها از بین مولفه‌های انسانی بیشترین نقش را توسعه بومی گردی داشته‌اند (جدول ۴). به صورت کلی می‌توان گفت که همه مولفه‌های انسانی برای توسعه بوم-گردی در استان لرستان مهم و اثرگذار هستند ولی اولویت و مهم بودن این مولفه‌ها و ظرفیت‌های انسانی شدت و ضعف‌های دارند که لازم است مورد توجه قرار گیرند.

بررسی‌ها در خصوص ظرفیت‌ها و پتانسیل‌های انسانی توسعه بوم-گردی استان لرستان با استفاده از تحلیل میانگین عددی و بر اساس آزمون t تک نمونه‌ای نشان داد که هر ۶ مولفه ظرفیت‌ها و پتانسیل‌های انسانی توسعه بوم‌گردی استان لرستان در سطح مطلوبی قرار دارند. همانطوری که یافته‌ها نشان می‌دهد، با احتساب دامنه طیفی که بین ۱ تا ۵ و براساس طیف لیکرت در نوسان است، این میزان برای همه مولفه‌های انسانی مورد بررسی (فرهنگ و هنر بومی-لری (زبان و لباس محلی / لری)، پل‌های تاریخی، قلعه‌های تاریخی، آثار و ابنیه‌های تاریخی، رویدادها و جشنواره‌های فرهنگی، موزه‌ها و سایر تسهیلات فرهنگی) بیش از مطلوبیت عددی ۳ ارزیابی شده است. این تفاوت برای همه ابعاد و مولفه‌های انسانی بوم گردی در سطح آلفای ۰/۰۵ معنادار و میزان تفاوت آنها از مطلوبیت عددی

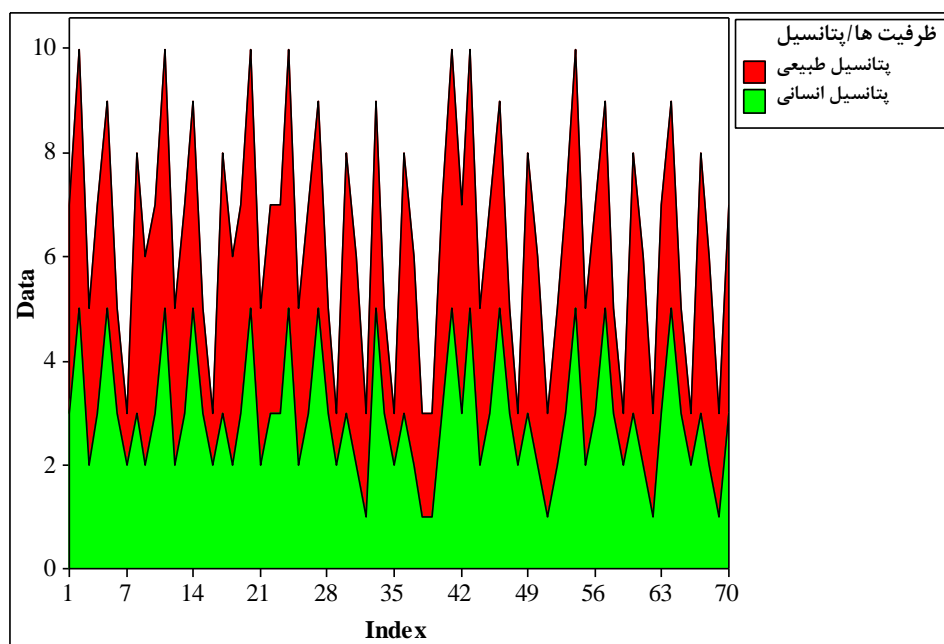
جدول ۴. ظرفیت‌ها و پتانسیل‌های انسانی استان لرستان

مطلوبیت عددی مورد آزمون=۳						
ظرفیت انسانی بوم گردی	میانگین	آماره T	معناداری	تفاوت میانگین	فاصله اطمینان ۹۵ درصد	
					حد پایین	حد بالا
فرهنگ و هنر بومی-لری(زبان و لباس محلی/لری)	۳/۹۹	۱۲/۳۰۷	۰/۰۰	۰/۹۸۶	۰/۸۳	۱/۱۱۵
پل‌های تاریخی	۳/۹۹	۱۲/۶۲۲	۰/۰۰۰	۰/۹۸۶	۰/۸۷	۱/۱۰
قلعه‌های تاریخی	۴/۰۷	۱۴/۴۲۶	۰/۰۰۰	۱/۰۷۱	۰/۹۲	۱/۲۲
آثار و ابنیه‌های تاریخی	۴/۰۶	۱۳/۸۶۰	۰/۰۰۰	۱/۰۵۷	۰/۸۶	۱/۲۵
رویدادها و جشن‌واره‌های فرهنگی	۳/۸۹	۱۱/۰۴۰	۰/۰۰۰	۰/۸۸۶	۰/۷۳	۱/۰۵
موزه‌ها و سایر تسهیلات فرهنگی	۳/۶۶	۳/۳۴۷	۰/۰۰۰	۰/۶۵۷	۰/۴۵	۰/۸۶

Authors' calculations, 2024

در استان لرستان به دلیل کوهستانی بودن و جاذبه‌های بکر و طبیعی برای توسعه بوم‌گردی از اهمیت بسزایی برخوردار هستند. هرچند ظرفیت انسانی بوم‌گردی نیز نقش مهمی در توسعه بوم‌گردی در استان لرستان داشته‌اند، با این حال نقش ظرفیت طبیعی بوم‌گردی بیشتر بوده است. در شکل (۴) شدت قوت و ضعف این ظرفیت‌ها و پتانسیل‌های (طبیعی و انسانی) آورده شده است.

تجزیه و تحلیل داده‌ها و اطلاعات بدست آمده و برای بررسی وضعیت ظرفیت‌ها و پتانسیل‌های دو گروه طبیعی و انسانی توسعه بوم‌گردی استان لرستان و برای بررسی وضعیت ظرفیت‌ها و پتانسیل‌های کلی طبیعی و انسانی توسعه بوم‌گردی استان لرستان با توج به نظر کارشناسان مربوطه در این استان نشان داد که از بین دو گروه ظرفیت‌های طبیعی و انسانی، ظرفیت طبیعی بوم‌گردی نسبت به ظرفیت انسانی بوم‌گردی از اهمیت بیشتری برخوردار بوده و



شکل ۴. شدت و ضعف پتانسیل‌های و ظرفیت‌های طبیعی و انسانی توسعه بوم‌گردی در استان لرستان

منظور متغیرهای مستقل در قالب ۴۴ متغیر و ۱۱ عامل زیرساختی، محصولات گردشگری، دارایی طبیعی، فرصت‌هایی رونق گردشگری، بازاریابی، سرمایه‌گذاری، مدیریت، سازمانی،

۲-۳. عوامل مؤثر بر توسعه بوم‌گردی در استان لرستان

برای بررسی مهم‌ترین عوامل مؤثر بر توسعه بوم‌گردی در استان لرستان مدل و آزمون رگرسیون باینری استفاده شده است. در این مدل متغیر وابسته توسعه بوم‌گردی در استان لرستان است. برای این

معنی داری ۰/۰۰۰ و آماره ۲X که برابر است با ۱۲۳/۱۵۹، بیانگر معنی داری و اعتبار مدل و نیکویی برازش آن با داده‌های آماری مورد استفاده می‌باشد. بنابراین می‌توان گفت که مدل از اعتبار و معناداری قابل قبولی برخوردار می‌باشد.

فرهنگی، آموزش نیروی انسانی و استفاده از تکنولوژی و شاخص-های آنها، مجموعه متغیرهای مستقل مدل بوده‌اند. نخستین خروجی در تحلیل الگوی لجستیک، آماره ۲X برای سنجش معنی داری و اعتبار مدل است که از نتیجه اجرای آزمون HL (Hosmer - Lemeshow) به شرح جدول (۵) بدست آمده است. سطح

جدول ۵. آزمون HL برای سنجش اعتبار و معنی داری مدل لجستیک

آماره ۲X	تعداد عامل	تعداد شاخص	سطح معنی داری (p)
۱۲۳/۱۵۹	۱۱	۴۴	۰/۰۰۱

منبع: Authors' calculations, 2024

که از بین متغیرهای این عامل در سطح معنی داری کمتر از ۰/۰۰۱، در مجموع همه ۴ متغیر حیات جانوری، پوشش گیاهی، آب و هوا و چشم‌اندازهای بکر طبیعی همگی بیشتر اثرگذاری را بر توسعه بوم گردی در استان لرستان دارند که در این خصوص برنامه‌ریزان توسعه گردشگری و بوم گردی لازم است به این عوامل و متغیرها توجه کافی داشته باشند. در این بین متغیر حیات جانوری اثر بیشتری بر توسعه بوم گردی در استان لرستان داشته است.

بررسی عامل دارایی طبیعی با ضریب تاثیر (۰/۱۴۸) و ۳ شاخص که برای آن در نظر گرفته شد نشان می‌دهد که از بین این سه شاخص و در سطح معنی داری کمتر از ۰/۰۰۱ تنها شاخص ترویج جاذبه-های طبیعی گردشگری مهم‌ترین متغیر موثر بر افزایش توسعه بوم-گردی در استان لرستان می‌باشد که لازم این مورد توجه قرار گیرد. البته هر چند دو متغیر داشتن برنامه‌های زیست‌محیطی در منطقه و حفظ محیط‌زیست منطقه نیز بر توسعه بوم گردی در استان لرستان اثرگذار بوده‌اند، ولی اثرگذاری این کمتر از شاخص فوق می‌باشد. بررسی متغیرهای عامل فرصت‌هایی رونق گردشگری با ضریب تاثیر (۰/۱۳۵) نشان داد که از بین ۴ متغیر این عامل، و در سطح معنی داری ۰/۰۰۱، تنها آژانس‌های مسافرتی و تورهای گردشگری بیشترین اثرگذاری را بر توسعه بوم گردی در استان لرستان داشته است. هر چند سه متغیر وجود خدمات تخصصی مرتبط با گردشگری، وجود بنگاه‌های گردشگری و وجود خدمات اقامتی و غذایی در منطقه نیز بر توسعه بوم گردی در استان لرستان اثرگذار بوده‌اند، ولی تاثیر آنها کم و ناچیز بوده است.

بررسی عامل بازاریابی گردشگری و بوم گردی در استان لرستان با ضریب تاثیر (۰/۱۷۷) و ۳ شاخص و متغیر که برای این عامل در

پس از اطمینان از اعتبار و برازش مدل، به ارزیابی اثر متغیرهای مستقل در برآورد متغیر وابسته (توسعه بوم گردی در استان لرستان) پرداخته شد. بر این اساس نتایج نشان داد که از بین ۴۴ متغیر تحقیق، ۱۶ متغیر (متغیرهایی با علامت **) ارتباط معنی داری با توسعه بوم-گردی در استان لرستان دارند. برخی متغیرها (متغیرهای با علامت *) نیز کم و بیش در زمینه توسعه بوم گردی در استان لرستان اثرگذار بوده‌اند. در کنار اینها متغیرهایی که علامتی ندارند (دو متغیر) و سطح معنی داری آنها کمتر از سطوح تحت پوشش (۰/۰۰۵) بوده تاثیر چندانی در زمینه توسعه بوم گردی در استان لرستان نداشته‌اند.

سطح معنی داری ۰/۰۰۱ نشان می‌دهد که از بین ۴ متغیر عامل زیرساختی با ضریب تاثیر (۰/۲۷۵) که در نظر گرفته شده بود، ۳ متغیر وجود زیرساخت‌های حمل و نقل، توسعه و تجهیزات جذب گردشگر و حفظ فضاهای عمومی و فضاهای گردشگری بیشترین ارتباط و اثر بر توسعه بوم گردی در استان لرستان داشته‌اند. در این بین تنها متغیر ایجاد استراحتگاه‌ها در طبیعت کمترین اثر را بر توسعه بوم گردی در استان لرستان داشته است. به طوری که پاسخگویان و کارشناسان گردشگری در استان لرستان اذعان داشتند وجود زیرساخت‌های حمل و نقل، توسعه و تجهیزات جذب گردشگر، حفظ فضاهای عمومی و فضاهای گردشگری و ایجاد استراحتگاه‌ها در طبیعت هر کدام می‌توانند به افزایش توسعه بوم گردی در استان لرستان کمک می‌کند که در این خصوص لازم است به این عوامل و متغیرها توجه شود.

بررسی عامل محصولات گردشگری با ضریب تاثیر (۰/۲۸۸) و ۴ شاخص و متغیر که برای این عامل در نظر گرفته شد نشان می‌دهد

متغیر مدیریت مناسب جاذبه‌ها و مقاصد گردشگری بیشترین ارتباط و اثر بر توسعه بوم‌گردی در استان لرستان داشته‌اند. در این بین متغیر برنامه‌ریزی مناسب برای اسکان، اقامت و رفت و آمد کمترین اثر را بر توسعه بوم‌گردی در استان لرستان داشته است. در این خصوص لازم است به این عوامل و متغیرها توجه شود. بررسی متغیرهای سایر عوامل سازمانی با ضریب تأثیر (۰/۱۱۸)، فرهنگی (۰/۱۲۹)، آموزش نیروی انسانی (۰/۱۲۳)، استفاده از تکنولوژی (۰/۲۱۸)، نشان داد که از بین متغیرهای این عوامل و در سطح معنی داری ۰/۰۰۱، به جز متغیر استفاده از اینترنت برای تبلیغ جاذبه‌ها و مکان‌ها/مقاصد که اثرگذاری مناسبی بر توسعه بوم‌گردی در استان لرستان داشته است، اثرگذاری سایر متغیرها بسیار کم و یا ناچیز بوده است. نتایج حاصل از متغیرهای توضیحی در ارتباط با عوامل و متغیرهای مؤثر بر توسعه بوم‌گردی در استان لرستان به طور کامل در جدول (۶) آورده شده است.

نظر گرفته شد نشان می‌دهد که از بین متغیرهای این عامل در سطح معنی داری کمتر از ۰/۰۰۱، در مجموع همه ۲ متغیر معرفی جاذبه‌ها و برندهای مذهبی، اقلمتی، تفریحی و تبلیغات در رسانه‌های اجتماعی و شبکه‌های سراسری اثرگذاری مناسبی بر توسعه بوم‌گردی در استان لرستان داشته‌اند. با این حال اثرگذاری وجود افراد آموزش دیده برای تبلیغ و بازاریابی محصولات نسبت به سایر متغیرها کمتر بوده است. بررسی متغیرهای عامل سرمایه‌گذاری با ضریب تأثیر (۰/۲۴۴) نشان داد که از بین ۳ متغیر این عامل، و در سطح معنی داری ۰/۰۰۱، همه متغیرهای سرمایه‌گذاری گسترده در ابعاد مختلف اسکان و اقامت، سرمایه‌گذاری برای حفظ جاذبه/مکان‌های گردشگری و سرمایه‌گذاری در زیرساخت‌ها برای رفاه حال گردشگران بر توسعه بوم‌گردی در استان لرستان اثرگذار بوده‌اند، و تأثیر همه آنها بالا و مطلوب بوده است. سطح معنی داری ۰/۰۰۱ نشان می‌دهد که از بین ۲ متغیر عامل مدیریت با ضریب تأثیر (۰/۱۹۱) که در نظر گرفته شده بود، تنها

جدول ۶. نتایج رگرسیون باینری عوامل مؤثر بر توسعه بوم‌گردی در استان لرستان

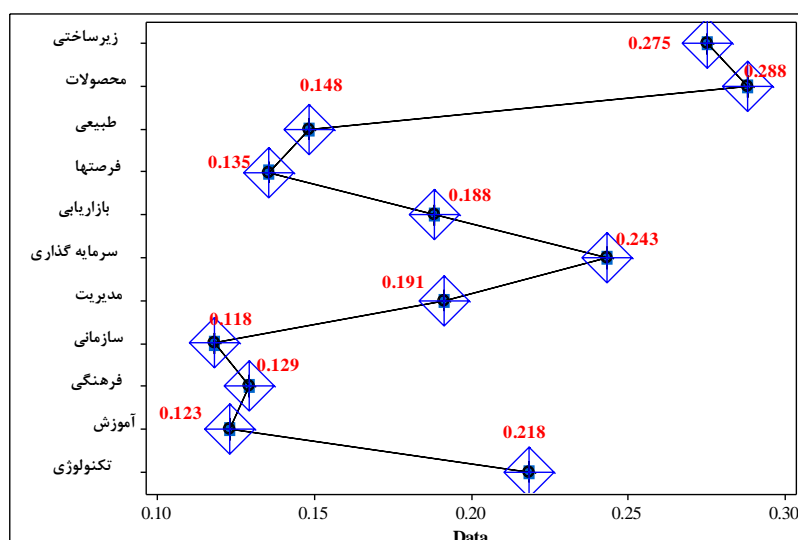
عامل	متغیر	ضریب	انحراف استاندارد	آماره Z	معنی داری
زیرساختی (۰/۲۷۵)	**وجود زیرساخت‌های حمل و نقل	۰/۳۲۸	۰/۰۳۴	۹/۶۱۰	۰/۰۰۰
	**توسعه و تجهیزات جذب گردشگر	۰/۳۰۱	۰/۰۰۴	۹/۱۲۳	۰/۰۰۰
	**حفظ فضاهای عمومی و فضاهای گردشگری	۰/۲۸۶	۰/۰۳۷	۷/۶۸۶	۰/۰۰۰
	*ایجاد استراحتگاهها در طبیعت	۰/۱۸۷	۰/۰۴۸	۵/۵۷۳	۰/۰۳۴
جاذبه‌های گردشگری محل (۰/۲۸۸)	**حیات جانوری	۰/۳۹۳	۰/۰۳۴	۱۳/۱۱۱	۰/۰۰۰
	**پوشش گیاهی	۰/۲۶۹	۰/۰۳۳	۷/۹۸۷	۰/۰۰۰
	**آب و هوا	۰/۲۰۶	۰/۰۵۱	۵/۰۳۹	۰/۰۰۰
دارایی طبیعی (۰/۱۴۸)	**چشم‌اندازهای بکر طبیعی	۰/۲۸۷	۰/۰۳۹	۷/۷۸۹	۰/۰۰۰
	داشتن برنامه‌های زیست محیطی در منطقه	۰/۰۷۰	۰/۰۴۲	۰/۳۶۸	۰/۴۱۲
	**ترویج جاذبه‌های طبیعی گردشگری محلی	۰/۲۰۱	۰/۰۴۵	۵/۶۸۲	۰/۰۰۱
فرصت‌هایی رونق گردشگری (۰/۱۳۵)	*حفظ محیط‌زیست منطقه	۰/۱۷۳	۰/۰۴۴	۴/۰۴۳	۰/۰۲۳
	*وجود خدمات تخصصی مرتبط با گردشگری	۰/۱۸۶	۰/۰۴۰	۴/۴۹۲	۰/۰۲۱
	وجود بنگاه‌های گردشگری	۰/۰۵۸	۰/۰۵۴	۱/۰۶۷	۰/۲۸۵
	وجود خدمات اقامتی و غذایی در منطقه	۰/۰۳۵	۰/۰۴۶	۰/۷۵۹	۰/۴۴۷
بازاریابی (۰/۱۸۸)	**آژانس‌های مسافرتی و تورهای گردشگری	۰/۲۶۲	۰/۰۴۷	۵/۶۸۹	۰/۰۰۰
	**معرفی جاذبه‌ها و برندهای مذهبی، اقلمتی، تفریحی	۰/۲۵۱	۰/۰۴۹	۵/۰۵۷	۰/۰۰۰
	**تبلیغات در رسانه‌های اجتماعی و شبکه‌های سراسری	۰/۲۱۹	۰/۰۴۹	۱۱/۴۰۶	۰/۰۰۰
	*وجود افراد آموزش دیده برای تبلیغ و بازاریابی محصولات	۰/۰۹۶	۰/۰۴۲	۱/۸۷۲	۰/۰۶۶
سرمایه-گذاری (۰/۲۴۲)	**سرمایه‌گذاری گسترده در ابعاد مختلف اسکان و اقامت	۰/۲۱۵	۰/۰۵۵	۵/۸۸۲	۰/۰۰۰
**سرمایه‌گذاری برای حفظ جاذبه/مکان‌های گردشگری	۰/۳۰۱	۰/۰۳۹	۹/۲۹۳	۰/۰۰۰	

۰/۰۰۰	۷/۵۰۶	۰/۰۳۴	۰/۲۲۲	**سرمایه‌گذاری در زیرساخت‌ها برای رفاه حال گردشگران	
۰/۰۰۰	۶/۷۰۳	۰/۰۴۹	۰/۲۳۳	**مدیریت مناسب جاذبه‌ها و مقاصد گردشگری	مدیریت (۰/۱۹۱)
۰/۰۰۳	۲/۸۸۷	۰/۰۵۳	۰/۱۴۹	**برنامه‌ریزی مناسب برای اسکان، اقامت و رفت و آمد	
۰/۰۰۲	۲/۸۲۶	۰/۰۵۷	۰/۱۴۷	**توسعه گردشگری به عنوان عاملی برای ایجاد درآمد	
۰/۰۰۲	۲/۷۶۳	۰/۰۴۴	۰/۱۴۶	*سهولت در اعطای مجوز ایجاد اقامتگاهها و کمپ‌ها	سازمانی (۰/۱۱۸)
۰/۰۱۹	۰/۹۵۸	۰/۰۴۲	۰/۰۹۶	وجود اتحادیه‌ها و انجمن‌های مرتبط با گردشگری	
۰/۰۱۱	۰/۹۸۲	۰/۰۴۵	۰/۰۸۶	نیروی متخصص مرتبط و آموزش آنها (مانند تور لیدرها)	
۰/۰۵۸	۱/۸۹۱	۰/۰۴۷	۰/۰۸۹	نحوه برخورد و رفتار با گردشگران و بوم‌گردان	فرهنگی (۰/۱۲۹)
۰/۰۲۳	۲/۳۲۶	۰/۰۴۴	۰/۱۲۲	اطلاع‌رسانی و ترویج فرهنگ بومی / محلی	
۰/۰۲۳	۵/۰۴۳	۰/۰۳۴	۰/۱۷۶	ارزش‌های فرهنگی برای رونق محصولات گردشگری	
۰/۰۰۳	۵/۵۷۰	۰/۰۵۸	۰/۱۶۱	**افراد آموزش دیده و متخصص در زمینه توسعه بوم‌گردی	آموزش نیروی انسانی (۰/۱۲۳)
۰/۰۲۱	۵/۰۲۳	۰/۰۲۷	۰/۱۵۸	استفاده از راهنمایان گردشگری و آموزش آنها	
۰/۱۲۳	۱/۵۴۲	۰/۰۳۳	۰/۰۵۱	کلاس‌های آموزشی برای افرادی موسس کمپ بوم‌گردی	
۰/۰۱۴	۳/۴۴۷	۰/۰۴۱	۰/۱۰۵	شبکه‌های اینترنتی و دسترسی به اینترنت در مقاصد	استفاده از تکنولوژی (۰/۲۱۸)
۰/۰۱۲	۴/۱۰۵	۰/۰۴۰	۰/۱۶۷	استفاده از شیوه‌های نوین الکترونیکی برای جذب گردشگر	
۰/۰۰۰	۱۰/۱۱۱	۰/۰۳۵	۰/۳۸۲	**استفاده از اینترنت برای تبلیغ جاذبه‌ها و مکان‌ها/مقاصد	
خلاصه مشاهده					
۰/۰۰۰	۱۱/۱۱۲	۰/۰۳۸	۰/۵۹۸	مقیاس: C: (۴۴)	
۷۰	تعداد مشاهده			احتمال ورود	
۱/۳۲۷	میانگین احتمال ورود				
۰/۵۶۲	انحراف رگرسیون				
** معنی داری در سطح ۰/۰۱؛ * معنی داری در سطح ۰/۰۵					

منبع: Authors' calculations, 2024

اثرگذاری در شکل (۵) نیز شدت و ضعف اثرات هر یک از ۱۱ عامل مورد نظر را نشان می‌دهد. از بین این ۱۱ عامل، عوامل محصولات گردشگری، عامل زیرساختی، عامل استفاده از تکنولوژی بیشترین اثر را بر توسعه بوم‌گردی در استان لرستان داشته است. اثرگذاری سایر عوامل نیز قابل توجه بوده است. ولی در سطح پایین‌تری قرار داشته است.

یافته‌های مدل در زمینه عوامل کلی موثر بر توسعه بوم‌گردی در استان لرستان نشان می‌دهد که از بین ۱۱ عامل کلی در نظر گرفته شده در سطح معنی‌داری ۰/۰۰۱ به ترتیب عوامل محصولات گردشگری با ضریب تاثیر (۰/۲۸۸)، عامل زیرساختی با ضریب تاثیر (۰/۲۷۵)، عامل استفاده از تکنولوژی با ضریب تاثیر (۰/۲۱۸) بیشترین اثر را بر توسعه بوم‌گردی در استان لرستان داشته‌اند.



شکل ۵. شدت و ضعف اثر عوامل کلی عوامل موثر بر توسعه بوم گردی در استان لرستان

۴. بحث و نتیجه گیری

توسعه بوم گردی و گردشگری چه در مناطق شهری و چه در مناطق روستایی بیش از شش دهه است که رشد مداومی را تجربه کرده و فرصت‌های جدیدی را برای بسیاری از کشورها، شهرها و روستاها به ارمغان آورده است. توسعه بوم گردی فرصت‌های اقتصادی، اجتماعی، زیرساختی و زیست محیطی بسیاری برای جوامع محلی در مقاصد ارائه می‌دهد. در عین حال توسعه توسعه بوم گردی چالش‌های جدید زیادی را نیز به همراه دارد و باعث ایجاد فشار بر زیرساخت‌ها، محیط زیست، جوامع محلی، و سایر بخش‌های اقتصادی جامعه می‌شود. در صورت عدم کنترل این چالش‌ها، رشد توسعه بوم گردی می‌تواند منجر به تأثیرات منفی قابل توجهی بر اماکن حساس فرهنگی، میراثی و زیست محیطی و همچنین زندگی روزمره ساکنان شود، که با ادامه این روند منجر به برداشت منفی یا حتی نارضایتی گردشگران از گردشگری و مقاصد و جاذبه‌های گردشگری می‌شود. یکی از عوامل رفع این چالش‌ها و دستیابی به رشد پایدار و فراگیر گردشگری و توسعه بوم گردی توجه و شناسایی شناسایی ظرفیت‌های توسعه بومگردی با توجه به رشد و توسعه گردشگری در هر منطقه است. در استان لرستان نیز با توجه به کمبود گزینه‌های امرار معاش و درآمد به علت وجود صنایع و عدم سرمایه‌گذاری دولت در این منطقه، همچنین پتانسیل‌های مختلف و بیشماري چون، مناطق بکر و کوهستانی در دل زاگرس مرتفع، جنگل‌های بلوط، وجود آبشارهای فراوان مانند آبشار بیشه، آبشار گریت، آبشار هفت

چشمه و آبشار نوژیان و غیره، که این منطقه برای جذب گردشگر دارد و اثراتی که صنعت گردشگری و توسعه بوم گردی می‌تواند بر زندگی مناطق شهری و روستایی منطقه داشته باشد، بر اهمیت گردشگری و توسعه بوم گردی در این استان افزوده است و به عنوان یکی از بهترین راهکارها برای پایداری معیشت جاگزین می‌تواند در نظر گرفته شود. همچنین استان لرستان دارای فرهنگ تمدن کهن در ایران و دارای آب‌وهوای معتدل و کوهستانی است که همه ساله و در فصول مختلف سال پذیرای هزاران گردشگر داخلی و خارجی می‌باشد. منطقه لرستان، دارای منابع گردشگری فراوانی است از جمله مناظر طبیعی و سرسبز، رشته کوه‌های سر به فلک کشیده، دریاچه‌های پر آب، رودهای خروشان، آبشارها، سراب‌ها، و تالاب‌های بدیع و چشم‌نواز، آثار باستانی بی نظیر و محلی برای تلاقی فرهنگ‌ها و نژادها و اقوام مختلف در زمینه آثار و جاذبه‌های تاریخی و گردشگری دارای ۱۵۰۰۰ اثر بنام تاریخی، فرهنگی و طبیعی و ۲۵۰۰ اثر ملی ثبت شده است. وجود بیش از ۱۰۰۰ چشمه سار و سراب و آبشار در این استان و دارا بودن رکورد بی نظیر در ثبت پل‌های تاریخی (۹۷ پل) و دارا بودن ۴۰ زمینه فعال صنایع دستی و ۳۵ منطقه نمونه گردشگری و ۳۶ روستای هدف گردشگری و بخش مرتفع شمالی لرستان دارای زمستانی سرد و پر برف و ناحیه جنوبی آن با بارش‌های اندک، دارای تابستانی گرم و بخش‌های مرکزی نیز دارای آب‌وهوای معتدل است نشانگر این است که این منطقه دارای توان‌های بالقوه بالایی جهت توسعه گردشگری به ویژه بوم گردی می‌باشد. لذا در این مطالعه با توجه

محصولات گردشگری، عامل زیرساختی، عامل استفاده از تکنولوژی بیشترین اثر را بر توسعه بوم‌گردی در استان لرستان داشته‌اند. لذا برای مدیریت بهتر بوم‌گردی و گردشگری در استان لرستان و یا سایر مناطق کشور و همچنین رفع مخاطرات، مشکلات و چالش‌های پیش‌روی توسعه بوم‌گردی لازم است ضمن رفع آن-ها، راهکارهای برای ایجاد و توسعه بوم‌گردی در مناطق و با توجه به ظرفیت‌ها و پتانسیل‌های هر منطقه در نظر گرفته شود و سیاست-های برای توسعه گردشگری و بوم‌گردی با توجه به این ظرفیت‌ها و پتانسیل‌ها تدوین و ارائه شود. چرا که تلاش برای یافتن راه‌حل-های واقعی و واقع‌بینانه برای توسعه بوم‌گردی و توسعه گردشگری بسیار مهم است.

در رابطه با یافته‌های این پژوهش، برای توسعه بوم‌گردی در استان لرستان و توسعه گردشگری، می‌توان موارد زیر را به عنوان پیشنهاداتی در راستای موضوع پژوهش ارائه داد. لازم به ذکر است که پیشنهادات و راهکارهای ارائه شده علاوه بر اینکه مرتبط با منطقه مورد مطالعه می‌باشند، به صورت کلی قابل استفاده در اکثر مناطق و شهرهای ایران نیز می‌باشد.

❖ در استان لرستان به عنوان منطقه مورد مطالعه این پژوهش لازم است توضیح داده شود که اولین پیشنهاد در زمینه افزایش توسعه بوم‌گردی و گردشگری شناسایی عوامل، شاخص‌ها، ظرفیت‌های توسعه بوم‌گردی هر منطقه با توجه به مقاصد شهری و روستایی است که با توجه به عوامل و شاخص‌های موثر هر مکان استراتژی و راهکار مشخص برای توسعه بوم‌گردی در هر منطقه در نظر گرفت؛

❖ حفظ توسعه و نگهداری زیرساخت‌های توسعه بوم-گردی و گردشگری در استان لرستان از عوامل مهم و تاثیرگذار در استان لرستان برای توسعه بوم‌گردی در این استان کوهستانی و محروم است. لذا توسعه و بهبود زیرساخت‌های حمل و نقل، توسعه تجهیزات برای پذیرش و جذب بازدیدکنندگان (اقامتی / پذیرایی) می-تواند به افزایش گردشگری این منطقه کمک کند؛

❖ با توجه به اینکه در استان لرستان فرهنگ محلی و دارایی‌های طبیعی از محرک‌ها و عوامل مهم در تبدیل یک مقصد به کمپ بوم‌گردی و گردشگری و توسعه

به اهمیت توسعه بوم‌گردی در استان لرستان به شناسایی ظرفیت-های توسعه بوم‌گردی استان لرستان پرداخته شد. شناسایی این عوامل / ظرفیت‌ها و تاکید و توجه به آنها می‌تواند ضمن تبدیل مقاصد و مکان‌های گردشگری و بوم‌گردی به برندهای گردشگری، توسعه پایدار گردشگری در این مناطق را نیز فراهم آورد. با این دلیل در پژوهش حاضر ظرفیت‌ها و پتانسیل‌های طبیعی و انسانی توسعه بوم‌گردی استان لرستان و عوامل موثر بر توسعه بوم‌گردی در استان لرستان شناسایی و مورد بررسی قرار گرفت.

بر این اساس نتایج تحقیق در زمینه وضعیت ظرفیت‌ها و پتانسیل‌های طبیعی و انسانی توسعه بوم‌گردی استان لرستان نشان داد که از بین دو گروه ظرفیت‌های طبیعی و انسانی، ظرفیت طبیعی بوم‌گردی نسبت به ظرفیت انسانی بوم‌گردی از اهمیت بیشتری برخوردار بوده و در استان لرستان به دلیل کوهستانی بودن و جاذبه‌های بکر و طبیعی برای توسعه بوم‌گردی از اهمیت بسزایی برخوردار هستند. هرچند ظرفیت انسانی بوم‌گردی نیز نقش مهمی در توسعه بومی-گردی در استان لرستان داشته‌اند، با این حال نقش ظرفیت طبیعی بوم‌گردی بیشتر بوده است.

نتایج تحقیق در زمینه عوامل موثر بر توسعه بوم‌گردی در استان لرستان نشان داد که از بین ۴۴ متغیر تحقیق، ۱۶ متغیر وجود زیرساخت‌های حمل و نقل، توسعه و تجهیزات جذب گردشگر، حفظ فضاهای عمومی و فضاهای گردشگری، حیات جانوری، پوشش گیاهی، آب و هوا، چشم‌اندازهای بکر طبیعی، ترویج جاذبه‌های طبیعی گردشگری محلی، آژانس‌های مسافرتی و تورهای گردشگری، معرفی جاذبه‌ها و برندهای مذهبی، اقلمتی، تفریحی، تبلیغات در رسانه‌های اجتماعی و شبکه‌های سراسری، سرمایه‌گذاری گسترده در ابعاد مختلف اسکان و اقامت، سرمایه-گذاری برای حفظ جاذبه/مکان‌های گردشگری، سرمایه‌گذاری در زیرساخت‌ها برای رفاه حال گردشگرانف مدیریت مناسب جاذبه‌ها و مقاصد گردشگری و استفاده از اینترنت برای تبلیغ جاذبه-ها و مکان-ها/مقاصد ارتباط معنی‌داری با توسعه بوم‌گردی در استان لرستان داشته‌اند. همچنین نتایج عوامل کلی موثر بر توسعه بوم‌گردی در استان لرستان نشان می‌دهد که از بین ۱۱ عامل کلی در نظر گرفته شده به ترتیب عوامل محصولات گردشگری، عامل زیرساختی، عامل استفاده از تکنولوژی بیشترین اثر را بر توسعه بوم‌گردی در استان لرستان داشته‌اند. از بین این ۱۱ عامل، عوامل

محلی از گردشگری و توسعه بوم گردی در استان می-شود؛

- ❖ با دخالت دادن نظرات مردم محلی در زمینه مدیریت و برنامه‌ریزی کارآمد توسعه بوم گردی و توسعه گردشگری می‌توان ضمن افزایش میزان توسعه گردشگری، با استفاده گردشگری به عنوان یکی از گزینه‌های معیشتی مردم محلی می‌توان چالش‌های اقتصادی و اجتماعی موجود در این منطقه را کاهش داد؛
- ❖ در نهایت، توصیه می‌شود که مطالعات بیشتری در زمینه بررسی و شناسایی ظرفیت‌ها، پتانسیل‌های مرتبط با بوم گردی انجام گیرد. امید است که با افزایش میزان حمایت محلی از گردشگری و همچنین توسعه بوم گردی، در جهت توسعه استان لرستان و کشور، مخصوصاً مناطق محروم و دور افتاده و بکر استان لرستان که در محرومیت به سر می‌برند، از این پژوهش بهره گرفته شود.

فهرست منابع

- Anabestani, A A, Giah, H, Javanshiri, M, (1977), Investigating the Ecosystems of Ecological Residences on the Development of Rural Settlements (Case Study: Radkan Village of Chenaran County) Journal of Space Planning, Space Planning Eighth Year, Issue 2, pp. 24-24. [In Persian]
- Ballantyne, R., & Packer, J. (2013). Ecotourism: Themes and Issues, International Handbook on Ecotourism, Edward Elgar, UK.
- Biranvand, E, (2008), Space Analysis of Ecotourism Attractions of Khorramabad County, Master of Degree in Geography of Rural Planning, Guided by Dr. Hedayatollah Nouri, University of Isfahan, pp. 84-102. [in persian]
- Blangya, et.al.(2006). Ecotourism and ecological restoration a Carleton University, Ottawa, Canada.
- Briedenhann, J. and Wickens, E. (2017), Tourism routes as a tool for the economic development of rural areas vibrant hope or impossible dream? Tourism Management, 25 (2), 71-79.
- Cultural Heritage, Handicrafts and Tourism Organization, Deputy of Tourism, (2016), Construction and Operations of the Ecological Residences, Office of the National Committee of Nature Tourism, pp. 2-6. [In Persian]
- Das, M and Chatterjee, B, (2015), Ecotourism: a panacea or a predicament, Tourism Management Perspectives, 3(16), 328-388.
- Deh Cheshmeh, M, Zangi Abadi, A, (2008), Fastening Ecotourism of Chahar Mahal Bakhtiari Province by SWOT, Environmental, No. 47, pp. 29-32. [In Persian]
- Dodds, R. (2012). Questioning slow as sustainable, Tourism Recreation Research, 37(1), 81-83.
- Doosti Irani, M, Basoli, M, Asaadi, M M. (2023). Factors influencing Green Washing in Isfahan Ecotourism Resorts. Journal of Environmental Science, 21 (1), 87-108. [In Persian]
- Ghadiri Masoum, M, Minai, M, Darban Astana, AR Reza, (2020), The Role of Rural Tourism in Rural Tourism Development (Case Study: Khor Biabank City) Journal of Rural Economics and Development, Ninth Year, Issue 2, pp. 23-42. [In Persian]
- Gómez, R. A. V., García, M. O., & Mejía, D. A. O. (2021). Tourism travel patterns and Mexican millennial women: a comparative study of their conditions and meanings. International Journal of Tourism Anthropology, 8(2), 107-128.

- Haji Ali Akbari, F, Mousavi, N, Daroudi, H. (2022). Analysis of the Role of Social and Cultural Factors in the Development of Tourism of Zanjan City. *Urban Tourism Journal*, 9 (1), 33-47. [In Persian]
- Herrera-Franco, G., Carrión-Mero, P., Alvarado, N., Morante-Carballo, F., Maldonado, A., Caldevilla, P., & Berrezueta, E. (2020). Geosites and georesources to foster geotourism in communities: Case study of the Santa Elena peninsula geopark project in Ecuador. *Sustainability*, 12(11), 44-58.
- Heydari, A, Akbari, A (2018), The Impact of Rural Houses on Economic Development of Villages (Case case of the Village). -Martyr Madani University of Azar Bayjan, pp. 24-46. [In Persian]
- Hojjat Shmami, S. and Javan, F. (2022). Ecotourism and Environmental Sustainability in Rural Areas of Rudbar. *Green Development Management Studies*, 1(2), 59-72. doi: 10.22077/jgmd.2023.6082.1018 [In Persian]
- Jacobsen, J. K. S., Iversen, N. M., & Hem, L. E. (2019). Hotspot crowding and over-tourism: Antecedents of destination attractiveness. *Annals of Tourism Research*, 76, 53-66.
- Javan, F. (2024). Mountain tourism in the center of vandalism anomalies (Case of study: mountainous area of Razvanshahr). *Geographical Studies of Mountainous Regions*, 5(1), 119-134. doi: 10.22034/gasma.2024.714179 [In Persian]
- Javan, F. and Barzegar, S. (2024). Explanation of the key drivers affecting the realization of community-oriented tourism in the development of peri-urban villages in Rasht metropolis.. *Preipheral Urban Spaces Development*, 6(4), 37-54. doi: 10.22034/jpusd.2025.488032.1323 [In Persian].
- Koc, E. (2020). Do women make better in tourism and hospitality? A conceptual review from a customer satisfaction and service quality perspective. *Journal of Quality Assurance in Hospitality & Tourism*, 21(4), 402-429.
- Kornecká, E., Molokáč, M., Gregorová, B., Čech, V., Hronček, P., & Javorská, M. (2024). Structure of Sustainable Management of Geoparks through Multi-Criteria Methods. *Sustainability*, 16(3), 983- 995.
- Látková, P., Jordan, E., Vogt, C., Everette, M., and Aquino, C., (2018). Tour Guides' Roles and Their Perceptions of Tourism Development in Cuba, *Tourism Planning & Development*. 15 (3), 347-363.
- Mirzadeh Kouhshani, M, Dehghani, A, (2016), the role of Bandar Abbas Eco-tourism potential in attracting tourists, *Cultural Journal of Hormozgan*, 6(11), P. 6-11. [In Persian]
- Mirzadeh Kouhshani, M, Shahdadi, A, Rostami, M, (2019), Analysis of local capacity for development in Bangalon Bandar Abbas village, No. 85, pp. 45-66. [In Persian]
- Moayedfar, S, Dehghanpour, Z, Pak Gohar, AR, Dehghani, M. (2023). Investigating the Role of Ecotourism Resorts in Sustainable Tourism and Preserving Native Culture (Meybod City). *Geographical exploration of desert areas*, 11 (2), 57-78. [In Persian]
- Mojabi, S AM, Dabiri, S. (2021). A look at the place of eco -tourism in Iran. *Journal of Animal Environment*, 13 (2), 421-429. [In Persian]
- Mor, M., Fisher-Gewirtzman, D., Yosifof, R., & Dalyot, S. (2021). 3D Visibility Analysis for Evaluating the Attractiveness of Tourism Routes Computed from Social Media Photos. *ISPRS International Journal of Geo-Information*, 10(5), 1- 20.
- Naim Abadi, N. and Javan, F. (2020). An Analysis of Factors Influencing Tourists' Stay in Mashhad Ecotourism Resorts. *Village and Space Sustainable Development*, 1(1), 69-84. doi: 10.22077/vssd.2020.3551.1004 [In Persian]
- Nouri, GR, Sarani, S, (2011), Introducing the Diversity of the Bazman region as the potential of Makran Natural Tourism, Conference: National Conference on Makran Coast Development and Islamic Republic of Iran Naval Authority, Year: 2012 | The first holding period. [In Persian]
- Ólafsdóttir, R. (2019). Geotourism. *Geosciences*, 9(1), 48- 68.
- Olimjon, B. (2020). Strategy for innovative development of modern tourism industry. *South Asian Journal of Marketing & Management Research*, 10(4), 39-43.
- Palos-Sanchez, P., Saura, J.R. & Correia, M.B. (2021). Do tourism applications' quality and user experience influence its acceptance by tourists? *Rev Manag Sci* 15, 1205–1241.
- Papoli Yazdi, MH, Saghaei, M, (2014), Tourism (Nature and Concepts), Humanities Study and Editing Organization. . [In Persian]
- Region of Iraq, University of Southampton, Faculty of Social and Human Sciences, Doctoral Thesis, pp 290.
- Roshanali, M, Riahi, V (2017), Ecotourism in Rural Economic Development (Case Study: Palazareh Village of Behshahr County), *Jarfirai Tourism*, 25 (7), 51-66. [In Persian]
- Sabagh Kermani, M, Amirian, S, (2000), Investigating the Economic Effects of Tourism in the Islamic Republic of Iran (Using Data-

- Dimensional Analysis), Business Research Research, Autumn 29-56. [In Persian]
- Sarky, S. (2016). An Evaluation of Participatory Ecotourism Planning Approaches in the Kurdistan
- Serra, G. (2007), Ecotourism in the PALMYRA Desert, SYRIA A Feasibility Study.
- Tavakolan, A and Davari A, (2017), Ecological Residences for Sustainable Development of Case Study: East Azarbaijan Ecotourism Capacity). Environment. Karaj: Shahriar
- Toulabi nejad, M, Podineh, MR Reza, Toulabi nejad, M, (2020), Rural Tourism: Management and Marketing, Tehran, University Jihad Publications, First Edition. [In Persian]
- Toulabi, F, Azmi, A, Moradi, O A. (2022). Analyzing the factors affecting the construction of eco -tourism resorts in Goodarzi village in Boroujerd. Geographical Engineering of Land, 6 (2), 429-447. [In Persian].
- UN Tourism | Bringing the world closer. (2024).
- Weber, K. (2001). Outdoor adventure tourism: a review of research approaches. Annals of Tourism Research, 28, (2), 360-377.
- Zangiabadi, A, Dehchshme, m. (2008). The Feasibility of Ecotourism Potential of CharMahal and Baktiari Province, by using the SWOT method. *Journal of Environmental Studies*, 34(47), 45-61.
- Institute of Higher Education, pp. 5-11. [In Persian]
- Telfer, D J, Sharpley R (2016). Tourism and Development in the Developing World, SBN 9781138921740, 462 Pages 58 B/W Illustrations, Published December 8, 2015 by Routledge.
- The International Ecotourism Society. (2015). TIES Announces Ecotourism Principles Revision, January 7, 2015 Ecotourism.