



Lorestan University

Online ISSN: 2717-2325

Journal of Geographical Studies of Mountainous Areas

journal homepage: <http://www.gsma.lu.ac.ir>

Research Paper

## The spatial organization representation of tourism destinations based on supply chain case study: moham mad abad - zarr ingol area ( City Ali abad katuool)

Farhad Azizpour<sup>a,\*</sup>, Hajar Mazidi<sup>b</sup>

<sup>a</sup>\*Associate Professor of Geography and Rural Planning, Department of Human Geography, Faculty of Geography Sciences, Kharazmi University, Iran-Tehran

<sup>b</sup>Ph.D in Geography and Rural Planning. Department of Human Geography, Faculty of Earth Sciences, Shahid Beheshti University, Tehran, Iran

### ARTICLE INFO

#### Article history:

Received: 17 February 2024;

Accepted: 08 June 2024

Available online 17 May 2025

#### Keywords:

Spatial organization, network spatial pattern, development of tourism destinations, tourism supply chain, Mohammadabad-Zarringol district

### ABSTRACT

The research method of the quantitative article is based on the logic of deduction. The statistical population of the research includes 20 rural tourism destinations in the Mohammadabad-Zarrin Gol district located in Aliabad Katul city. Documentary and field methods were used to collect information. The statistical population of the study included 20 rural tourism destinations in the Mohammadabad-Zarrin Gol district located in Aliabad Katul city. Given the nature of the research, all 20 tourism destinations were studied. In the field method, the questioning technique and questionnaire tool were used. Of course, for some of the data that were of the library type, the Statistical Center of Iran and organizations such as the governorship, the Department of Cultural Heritage, Tourism and Handicrafts of Aliabad Katul city were referred to. Using deduction reasoning, the data were analyzed and general theorems were extracted. Gis software was used to draw maps. The findings of the research showed that in the rural tourism destinations of Mohammadabad-Zarringol district, 6 attraction factors, accommodation services, transportation services, catering services, tourism-related businesses and advertising are the six hierarchical links of the tourism system supply, among which, the attraction factor had a suitable performance, advertising factors and tourism-related businesses had a somewhat suitable performance, and the accommodation, catering services and transportation services had an inappropriate performance. Also, the spatial division based on the capacities of villages - based on the tourism supply chain - has directed the spatial organization pattern from a polar pattern based on the role of the two cities of Fazelabad and Aliabad towards a multi-center pattern - with the role of villages.

### 1. Introduction

Today, the tourism industry is one of the most important and dynamic service industries in the world, which has a wide impact on economic, social and cultural dimensions. This industry plays a vital role in the global economy by creating employment, earning foreign exchange, developing rural areas and reducing migration. In the meantime, rural tourism is recognized as one of the axes of rural development policies in the European Union by diversifying income sources, developing the economy of deprived areas and strengthening social ties. Rural tourism, as a complex activity, has many commonalities with other economic and social sectors and requires a

systemic approach. In modern management teachings, coordination and inter-organizational interactions are considered a key factor for gaining competitive advantage and sustainable development of tourism. This perspective, known as tourism supply chain management, helps improve the performance of the industry through effective interaction between organizations. Supply chain management, especially in the tourism sector, is a fundamental strategy for improving competitive advantage and regional development. This style of management moves from open interactions to seamless coordination between the organizations involved and aims to effectively run supply chain operations in a tourist

۴۱

\*Corresponding Author.

Email Adresses: [azizpourf@yahoo.com](mailto:azizpourf@yahoo.com) (F. Azizpour), [mazidi.hajar@gmail.com](mailto:mazidi.hajar@gmail.com) (H. Mazidi),

#### To cite this article:

Azizpour, F., Mazidi, H. (2025). The spatial organization representation of tourism destinations based on supply chain case study: mohammad abad - zarr ingol area (City Ali abad katuool), Journal of Geographical Studies of Mountainous Areas, 6 (21), 41-64.

Doi: 10.22034/gsma.2025.724663

destination to meet the needs of tourists and realize the common goals of the organizations. due to the complex nature of interactions in tourism, supply chain management plays an important role in coordination among different stakeholders and provides the necessary platform for improving performance and sustainable development. The tourism supply chain includes a network of public and private organizations that engage in activities such as gambling, lodging, and tourism product supply. tourism regional planning as a key tool for spatial organization and sustainable development is very important for shaping and developing the supply chain. regional analysis can play an important role in recognition of weight variables on tourist attraction ability. rural tourism, which has a certain complexity, has been studied less than supply chain perspective based on network model. this issue remains constant due to the proliferation of services, the synchroni zation of production and consumption, and the change of supply chain structure from linear to network models. in this regard, as mentioned, the network approach provides a suitable platform for tourism development; an approach that includes the principles such as weaving, weaving flow, and adding and ending bonds, especially for small tourism donors who are looking for survival and development, creates new possibilities. the realization of a network space organization based on tourism supply chain requires the identification of existing rings and donors in the space domain. this paper relies on a theoretical "network - based" approach and supply chain management to provide a model of spati ally net worked organization in the region of persian - zarr ingol (City Ali abad katool) Provi des. this area is of persian rural tourism area that due to the various natural, historical and cultural attractions, the proximity to urban centers, the existence of pig workshops and agricultural products, has high potential for tourism. adding, lack of appropriate infrastructure, lack and un balanced distribution of welfare services (such as wag ering, catering, treatment, etc.) and weakness of spatial interactions between wag ering and tourism destinations are important issues in this area. this feature has had a negative impact on employment and socio - economic well - being of rural areas. however, in the tourism industry, the quality of facilities access management and services, with an efficient spatial pattern based on supply chain, has an important role in tourist's satisfaction and development realization. Based on this plan and the stated key objective, this paper seeks to answer this key question:

spatial organization pattern is a network based on tourism supply chain in the persian - zarr ingol region?

## 2. Methodology

The present study is based on an applied objective and in terms of quantitative research method, it is based on deductive logic. The statistical population of the study includes 20 rural tourism destinations (Vaizsar, Rig Cheshme, Tavir, Cheli Alia, Cheli Sofli, Mahian, Kholin Darreh, Narso, Elstan, Gno, Gharib Abad, Che Ja, Siah Marzkouh, Zarrin Gol, Chino, Khak Pirzan, Shirin Abad, Afratakhte, Siah Rood Bar, Mian Rastagh) in Mohammad Abad-Zarrin Gol district located in Ali Abad Katol city. Due to the nature of the research, sampling was not carried out. Therefore, all destinations were investigated. Of course, due to the nature of the problem, 15 experts were selected for interviews using purposive sampling. Documentary and field methods, questioning and interview techniques were used to collect information. The validity of the questionnaire was confirmed by examining experts and its reliability was confirmed by Cronbach's alpha coefficient (0.893). Gis software was used to draw maps.

## 3. Results

The findings of the research showed that in the rural tourism destinations of Mohammadabad-Zarringol district, 6 attraction factors, accommodation services, transportation services, catering services, tourism-related businesses and advertising are the six hierarchical links of the tourism system supply, among which, the attraction factor had a suitable performance, advertising factors and tourism-related businesses had a somewhat suitable performance, and the accommodation, catering and transportation factors had an inappropriate performance. Also, the spatial division based on the capacities of villages - based on the tourism supply chain - has directed the spatial organization pattern from a polar pattern based on the role of the two cities of Fazelabad and Aliabad towards a multi-center pattern with the role of villages.

## 4. Discussion

According to the research findings, in the rural tourism destinations of Mohammadabad-Zarringol district, 6 attraction factors, accommodation services, transportation services, catering services, tourism-related businesses and advertising are the six hierarchical links of the tourism system supply, among which, the attraction factor had a suitable performance, advertising factors and tourism-related businesses had a somewhat suitable

performance, and the accommodation, catering and transportation factors had an inadequate performance. Also, the spatial division based on the capacities of villages - based on the tourism supply chain - has directed the spatial organization pattern from a polar pattern based on the role of the two cities of Fazelabad and Aliabad towards a multi-center pattern with the role of villages. Therefore, based on the research findings, giving importance to increasing the functional role of the region's tourism destination villages in interaction with urban centers to provide upstream tourism services to the region's villages; also creating and strengthening (especially qualitative) tourism services (catering, accommodation, etc.) in the region; encouraging people to participate in the development of various tourism equipment and facilities; strengthening human capital in rural areas; creating and strengthening a suitable spatial pattern of the tourism supply chain in the region (for sustainable tourism development) in tourism destinations; can contribute significantly to the further development of tourism destination villages in the studied region.

## 5. Conclusion

In rural tourism destinations of Mohammadabad-Zarringol district, 6 attraction factors, accommodation services, transportation services, catering services, tourism-related businesses and advertising are the six ranked circles of tourism

system supply, among which, attraction factor had a suitable performance, advertising factors and tourism-related businesses had a somewhat suitable performance, and accommodation services, catering services and transportation services had an inappropriate performance. Mohammadabad-Zarringol district, except in three circles where the role of Fazelabad and Aliabad cities (in providing superior services) has the necessary competitive advantage for tourism development with emphasis on the role of rural settlements. This feature has presented a different spatial representation. The spatial division of labor based on the capacities of villages shifts the spatial organization pattern from a polar pattern based on the roles of the two cities of Fazelabad and Aliabad to a multi-center pattern. In this pattern, the division of labor based on the principle of complementarity. between villages, each with its own geographical and functional capacities and advantages, provides the basis for an integrated tourism network. In this pattern, villages that excel in one area (e.g., accommodation or handicrafts) take a leading role and, by providing their services to the system, take on a complementary role for villages with lower capacities. Such a pattern will lead to continuous interaction, exchange of information, and facilitate tourists' access to all parts of the region's tourism supply chain, leading to sustainable economic, cultural, and social development.



دانشگاه لرستان

شاپای الکترونیکی: ۲۳۲۵-۲۷۱۷

فصلنامه مطالعات جغرافیایی مناطق کوهستانی

http://www.gsma.lu.ac.ir



مقاله پژوهشی

## بازنمایی سازمان فضایی مقصدهای گردشگری مبتنی بر زنجیره تأمین مورد مطالعه: ناحیه محمدآباد-زرین گل (شهرستان علی آباد کتول)

فرهاد عزیزپور<sup>۱\*</sup>؛ هاجر مزیدی<sup>۲</sup>

<sup>۱\*</sup>دانشیار جغرافیا و برنامه‌ریزی روستایی، گروه جغرافیای انسانی، دانشکده علوم جغرافیایی، دانشگاه خوارزمی، تهران، ایران.  
<sup>۲</sup>دکتری جغرافیا و برنامه‌ریزی روستایی، گروه جغرافیای انسانی، دانشکده علوم زمین، دانشگاه شهید بهشتی، تهران، ایران.

### اطلاعات مقاله

دریافت مقاله:

۱۴۰۲/۱۱/۲۸

پذیرش نهایی:

۱۴۰۳/۰۳/۱۹

تاریخ انتشار:

۱۴۰۴/۰۲/۲۷

### چکیده

روش تحقیق مقاله کمی، مبتنی بر منطق قیاس است. جامعه آماری پژوهش، شامل ۲۰ مقصد گردشگری روستایی در ناحیه محمدآباد-زرین گل واقع در شهرستان علی آباد کتول است. برای گردآوری اطلاعات از شیوه اسنادی و میدانی استفاده شده است. جامعه آماری مورد مطالعه، شامل ۲۰ مقصد گردشگری روستایی در ناحیه محمدآباد-زرین گل واقع در شهرستان علی آباد کتول بوده است. با توجه به ماهیت پژوهش همه ۲۰ مقصد گردشگری مورد مطالعه قرار گرفته‌اند. در روش میدانی، از فن پرسشگری و ابزار پرسشنامه استفاده شد. البته، برای برخی از داده‌ها که از نوع کتابخانه‌ای بودند، به مرکز آمار ایران و سازمان‌هایی مانند فرمانداری، اداره میراث فرهنگی، گردشگری و صنایع دستی شهرستان علی آباد کتول مراجعه شد. با استفاده از استدلال قیاسی به تجزیه و تحلیل داده‌ها پرداخته شد و قضایای کلی استخراج گردید. برای ترسیم نقشه‌ها از نرم‌افزار GIS استفاده گردید. یافته‌های تحقیق نشان داد، در مقصدهای گردشگری روستایی ناحیه محمدآباد-زرین گل، ۶ عامل جاذبه، خدمات اقامتی، خدمات حمل و نقل، خدمات پذیرایی، کسب و کارهای مرتبط با گردشگری و تبلیغات حلقه‌های شش‌گانه زنجیره تأمین سیستم گردشگری هستند که از بین آنها، عامل جاذبه دارای عملکرد مناسب، عوامل تبلیغات و کسب و کارهای مرتبط با گردشگری دارای عملکرد تاحدودی مناسب و عامل خدمات اقامتی، خدمات پذیرایی و خدمات حمل و نقل دارای عملکرد نامناسب بودند. همچنین، تقسیم کار فضایی انجام گرفته مبتنی بر ظرفیت‌های روستاها-مبتنی بر زنجیره تأمین گردشگری، الگوی سازمان فضایی را از الگوی قطبی مبتنی بر نقش دو شهر فاضل آباد و علی آباد به سمت الگوی چند مرکزی-با نقش پذیرایی روستاها-جهت داده است.

### واژگان کلیدی:

سازمان فضایی،

الگوی فضایی شبکه‌ای،

توسعه مقصدهای گردشگری،

زنجیره تأمین گردشگری،

ناحیه محمدآباد-زرین گل.

### ۱. مقدمه

امروزه صنعت گردشگری به عنوان یکی از بزرگ‌ترین و متنوع‌ترین صنایع جهان شمرده می‌شود (Javan et al, 2021). این صنعت، با ایجاد اشتغال، ارزآوری، توسعه نواحی روستایی و

کاهش مهاجرت، نقش حیاتی در اقتصاد جهانی ایفا می‌کند. (Sadr Mousavi & Dakhili Kahnemoui, 2010). بر اساس گزارش شورای جهانی سفر و گردشگری (WTTC, 2023)، این بخش در سال جاری با

۴۴

\*نویسنده مسئول:

پست الکترونیک نویسندگان: azizpourf@yahoo.com (ف، عزیزپور)؛ mazidi.hajar@gmail.com (ه، مزیدی)

نحوه استناد به مقاله: عزیزپور، فرهاد، مزیدی، هاجر، (۱۴۰۴). بازنمایی سازمان فضایی مقصدهای گردشگری مبتنی بر زنجیره تأمین مورد مطالعه: ناحیه محمدآباد-زرین گل (شهرستان علی آباد کتول). فصلنامه مطالعات جغرافیایی مناطق کوهستانی. سال ششم، شماره ۱ (۲۱)، صص ۶۴-۴۱.

محیط پیچیده امروزی، سازمان‌ها برای بقا و ارتقای عملکرد خود به همکاری نیاز دارند (Lee & Fernando, 2015). مدیریت زنجیره تأمین، به‌ویژه در بخش گردشگری، یک استراتژی اساسی برای بهبود مزیت رقابتی و توسعه منطقه‌ای است (Hao & Zhao, 2022).

این شیوه مدیریت، از تعاملات آزاد به سمت هماهنگی یکپارچه بین سازمان‌های درگیر حرکت می‌کند و هدف آن اداره مؤثر عملیات زنجیره تأمین در یک مقصد گردشگری است تا نیازهای گردشگران را برآورده سازد و اهداف مشترک سازمان‌ها را تحقق بخشد (Chen, 2009). با توجه به ماهیت پیچیده تعاملات در گردشگری، مدیریت زنجیره تأمین نقش مهمی در هماهنگی میان ذینفعان مختلف ایفا می‌کند و بستر لازم برای بهبود عملکرد و توسعه پایدار را فراهم می‌سازد.

مدل‌های استاندارد ارزیابی عملکرد مدیریت زنجیره تأمین در خدمات، به‌ویژه در گردشگری، به دلیل ماهیت متنوع و پیچیده این صنعت با چالش‌های متعددی روبه‌رو است (Ell Ram et al, 2004). زنجیره تأمین گردشگری شامل شبکه‌ای از سازمان‌های دولتی و خصوصی است که در فعالیت‌هایی مانند حمل‌ونقل، اقامت، و عرضه محصولات گردشگری همکاری دارند (Zhang et al & Murphy, 2009). اهداف اصلی مدیریت این زنجیره، کاهش هزینه‌ها، افزایش ارزش، و ارتقای رضایت مشتری است (Hao & Zhao, 2022).

مدیریت زنجیره تأمین گردشگری دیدگاهی سیستماتیک را دنبال می‌کند و بر ضرورت یکپارچگی و همکاری بین سازمان‌ها تأکید دارد. این رویکرد موجب بهبود تعاملات میان بازیگران مختلف در زنجیره، از تأمین‌کنندگان کالاها و خدمات تا مصرف‌کنندگان نهایی، می‌شود (Yang et al, 2009).

توزیع ناعادلانه زیرساخت‌های گردشگری و تنوع جغرافیایی از جمله چالش‌های عمده‌ای هستند که در توسعه این صنعت در قالب زنجیره تأمین مشا هده می‌شوند (Gaffari, 2008).

دستیابی به ۷۷۰ میلیارد دلار درآمد اضافی از رکوردهای قبلی فراتر رفته و یک دلار از هر ۱۰ دلار درآمد جهانی را به خود اختصاص می‌دهد. تحقیقات اقتصادی (EIR) که با همکاری آکسفورد اکونومیکز انجام شده، نشان می‌دهد که صنعت گردشگری در سال ۲۰۲۳ از ۳۴۸ میلیون شغل در سراسر جهان پشتیبانی می‌کند، که افزایشی بیش از ۱۳/۶ میلیون شغل در مقایسه با سال ۲۰۱۹ است. همچنین، پیش‌بینی می‌شود درآمد بازدیدکنندگان بین‌المللی به ۱/۸۹ تریلیون دلار و هزینه گردشگران داخلی به بیش از ۵/۴ تریلیون دلار برسد (WTTC, 2023).

این صنعت در بسیاری از کشورها به ویژه کشورهای در حال توسعه که با مشکلاتی همچون بیکاری بالا و محدودیت منابع ارزی مواجه هستند، اهمیت دوچندانی دارد (Baltacioglu et al., 2019). در این میان، گردشگری روستایی با ایجاد تنوع در منابع درآمدی، توسعه اقتصادی مناطق محروم و تقویت پیوندهای اجتماعی، به‌عنوان یکی از محورهای سیاست‌های توسعه روستایی در اتحادیه اروپا شناخته شده است (Strielkowski, 2020). افزون بر این، نقش گردشگری در کاهش شکاف‌های اجتماعی و ایجاد فرصت‌های شغلی در جوامع محلی انکارناپذیر است (Ran & Bai, 2022).

بسیاری از مناطق روستایی ظرفیت مناسب برای جذب گردشگران را دارند (Hojjat Shmami & Javan, 2022). گردشگری روستایی به‌عنوان یک فعالیت پیچیده، وجوه مشترک بسیاری با سایر بخش‌های اقتصادی و اجتماعی دارد و نیازمند رویکردی سیستمی است (Ziaie & Torab nzhad, 2013). در آموزه‌های مدیریت نوین، هماهنگی و تعاملات بین سازمانی، عامل کلیدی برای کسب مزیت رقابتی و توسعه پایدار گردشگری محسوب می‌شود. این دیدگاه که تحت عنوان مدیریت زنجیره تأمین گردشگری مطرح است، به بهبود عملکرد این صنعت از طریق تعامل مؤثر بین سازمان‌ها کمک می‌کند (et al, 2019, Mohammadzadeh Larjani, 2019).

با گسترش جهانی‌شدن، رقابت میان زنجیره‌های تأمین جایگزین رقابت بین شرکت‌های منفرد شده است؛ زیرا در

شبکه ای مورد مطالعه قرار گرفته است. این موضوع به دلیل ناملموسی خدمات، همزمانی تولید و مصرف، و تغییر ساختار زنجیره تأمین از مدل‌های خطی به شبکه‌ای، همچنان چالش‌برانگیز باقی مانده است (Leonczuk, 2016 & Boon itt et al, 2017).

برای بهبود عملکرد زنجیره تأمین گردشگری، ایجاد چارچوب مدیریت یکپارچه ضروری است که ضمن توجه به ویژگی‌های ساختاری و کارکردی، قابلیت ارزیابی دقیق و کارآمد را داشته باشد (Zhang & Chen, 2017).

در این راستا، همان‌طور که بیان شد، رویکرد شبکه‌ای بستر مناسبی برای توسعه گردشگری فراهم می‌کند؛ رویکردی که اصولی همچون هم‌افزایی، مرکزیت جریانی، و پیوندهای دوسویه و مکمل را در بر (Afrakhte et al, 2016). این رویکرد، خصوصاً برای کسب و کارهای کوچک گردشگری که بدنال‌بقا و توسعه هستند، امکانات جدیدی ایجاد می‌کند. تحقق سازمان فضایی شبکه‌ای مبتنی بر زنجیره تأمین گردشگری، نیازمند شناسایی حلقه‌های موجود و مفقوده در گستره فضایی است. این مقاله با اتکا به رویکرد نظری "شبکه-مینا" (Douglas, 1998) و مدیریت زنجیره تأمین تلاش دارد الگوی سازمان فضایی شبکه‌ای در فضایی ناحیه محمدآباد-زرین گل (شهرستان علی‌آباد کتول) ارائه می‌کند. این ناحیه از مناطق گردشگری روستایی درحال توسعه است که به دلیل جاذبه‌های متنوع طبیعی، تاریخی و فرهنگی، نزدیکی به مراکز شهری، وجود کارگاه‌های صنایع دستی و محصولات کشاورزی، از پتانسیل بالایی برای گردشگری برخوردار است (Mazidi et al, 2021).

با این حال، کمبود زیرساخت‌های مناسب، کمبود و توزیع نامتعادل خدمات رفاهی (مانند خدمات اقامتی، پذیرایی، درمانی و ...) و ضعف تعاملات فضایی میان سکونتگاه‌ها و مقاصد گردشگری، از مسایل و چالش‌های مهم این ناحیه است. این ویژگی، تأثیر منفی بر اشتغال و رفاه اجتماعی-اقتصادی نواحی روستایی داشته است. این در حالی است که در صنعت گردشگری، کیفیت مدیریت دسترسی به امکانات و خدمات، با الگوی فضایی کارآمد مبتنی بر زنجیره تأمین، نقش مهمی در رضایت گردشگران و تحقق توسعه دارد.

برنامه‌ریزی منطقه‌ای گردشگری به‌عنوان ابزاری کلیدی برای ساماندهی فضایی و توسعه پایدار، در راستای شکل دهی و توسعه زنجیره تأمین اهمیت زیادی دارد. تحلیل منطقه‌ای می‌تواند در شناسایی متغیرهای اثرگذار بر توانایی جذب گردشگر نقش موثری ایفا کند (Formica, 2000).

رویکردهای تئوریک در توسعه فضایی نظریه مکان‌های مرکزی کریستالر (۱۹۳۳) و دیگر مدل‌های مشابه، بر سلسله‌مراتب شهری و روابط عمودی بین سکونتگاه‌ها تأکید دارند. این نظریه‌ها بعداً با رویکردهایی مانند قطب رشد و شبکه‌های شهری اصلاح و تکمیل شدند (Dadashpour et al, 2014). به عنوان نمونه، پارادایم شبکه‌ای بر روابط افقی و هم‌افزایی میان سکونتگاه‌ها تمرکز دارد و تعاملات پیچیده میان شهرها و روستاها را بررسی می‌کند (Castells, 2005).

مایک داگلاس (۱۹۹۸) با ارائه رویکرد «شبکه منطقه‌ای»، اهمیت پیوندهای متقابل شهری و روستایی را در توسعه هماهنگ مناطق برجسته کرد. این رویکرد با تقویت روابط افقی و عمودی، تنوع و هم‌افزایی موجود بین مراکز مختلف را به کار می‌گیرد (Douglas, 1998). این نظریه‌ها پایه‌ای برای برنامه‌ریزی‌های توسعه‌ای و دستیابی به رشد متوازن در سطوح محلی و منطقه‌ای فراهم می‌کنند.

شهرها و روستاها به عنوان بنیان‌های اصلی جغرافیایی، در طول زمان و تحت تأثیر عوامل محیطی و اجتماعی دستخوش دگرگونی‌های اساسی شده‌اند. در نگرش‌های نوین، تأثیر تحولات فناورانه و یکپارچگی اقتصاد جهانی منجر به شکل‌گیری "فضای جریان‌ها" شده است؛ فضایی که در آن پیوندها و روابط بین مکان‌ها بر کارکرد آن‌ها ارجحیت دارد (Dadashpour et al., 2014 & Castells, 1996). این تحولات، توجه پژوهشگران را از مدل‌های سلسله‌مراتبی به رویکردهای شبکه‌محور و جریان‌محور معطوف کرده است (Afrakhte et al, 2016). چراکه این رویکرد در راستای توسعه منطقه‌ای ارتباط منطقی‌تر برای شکل دهی به خوشه‌ها و شبکه‌های فعالیتی دارد.

گردشگری روستایی، که از پیچیدگی خاصی برخوردار است، تاکنون کمتر از دیدگاه زنجیره تأمین مبتنی بر الگوی

هماهنگی عناصر زنجیره تامین گردشگری در جزیره قشم، پیوند یکپارچه بین اجزای زنجیره تامین پایدار بهره برداری از ظرفیت‌ها توانایی‌های بالقوه، به تولید ثروت، حفظ منابع اکولوژیکی تقویت اقتصاد محلی بی‌انجامد (Darban Astane et al, 2018) برای باورند که الگوی با یازده فرآیند شامل: مدیریت تقاضا، ظرفیت و مهارت، ارتباط با تامین‌کننده، ارتباط با مشتری، فرآیند سفارش، ارزیابی عملکرد خدمات، اطلاعات مالی، دانش بازار و ریسک و ۱۳۶ مولفه دیگر برای ارزیابی عملکرد زنجیره تامین گردشگری می‌تواند بهترین راهکار و پیشنهاد باشد به طوریکه الگوی پیشنهادی قابلیت این را دارد که ابزار عملی جامع و سیستمی قابل اندازه‌گیری برای مدیریت زنجیره تامین گردشگری روستایی باشد.

(Ziaei et al, 2017) بیان کردند که عوامل خارجی بیش از عوامل داخلی در پیاده سازی مدیریت زنجیره تامین سبز در صنعت گردشگری اهمیت دارد و از میان عوامل خارجی، عامل ساختار قانونی بیشترین اهمیت را دارد.

(Qadiri Masoum et al, 2016) به بررسی ارزیابی زنجیره تامین گردشگری روستایی مصر پرداخته‌اند و معتقدند که در روستای مصر پنج عامل حمل و نقل، اطلاعات بازدیدکننده، اقامت، زیرساخت‌ها و جاذبه‌ها دارای عملکرد مناسب و سه عامل خدمات پذیرایی، تفریح و سرگرمی و امکانات خرید عملکرد نامناسبی در زنجیره تامین گردشگری روستای مصر دارند.

همچنین نتایج تحقیق (Ramzaniyan & Haydarniai Kohn, 2010) نشان داد که با توجه به این که از نظر آژانس‌های مسافرتی کشورمان، اتخاذ مدیریت زنجیره تامین سبز با مزایای درون سازمانی چندانی همراه نمی‌باشد، فشارهای خارجی می‌تواند عامل مؤثری برای گرایش به استراتژی‌های زیست محیطی محسوب شود. به علاوه اجرای این استراتژی به واسطه برخی از عوامل سازمانی و کوتاه نگری‌های استراتژیک محدود می‌شود.

(Zhang & Lee, 2023) در بررسی زنجیره تامین سبز گردشگری نشان دادند که یارانه دولتی می‌تواند تقاضای

مبتنی بر این طرح مساله و هدف کلیدی بیان شده، این مقاله بدنبال پاسخ به این پرسش کلیدی است:

الگوی سازمان فضایی شبکه‌ای مبتنی بر زنجیره تامین گردشگری در ناحیه محمدآباد-زرین گل چگونه است؟ در ارتباط با این سوال بر اساس بررسی انجام گرفته تحقیق هایی انجام گرفته است که در اینجا به بررسی آنها می پردازیم.

(Nouri Khajovi and Jafari, 2021) عوامل مؤثر بر رقابت پذیری زنجیره تامین پایدار گردشگری را بررسی کرده و نشان دادند که به ترتیب معیارهای مهارت کارکنان و امنیت کشور از مهمترین عوامل هستند.

(Delshad et al, 2020) در تدوین الگوی زنجیره تامین سبز در صنعت گردشگری استان فارس نشان دادند که معیارهای محوری طراحی فرایندهای سبز، مشتریان و سایر نهادهای بیرونی، نوآوری سبز، رویکردهای مدیریت محیط زیستی، قابلیت های تامین کنندگان سبز، مدیریت منابع انسانی، بهبود عملکرد محیط زیستی، مدیریت و بهینه سازی مصرف دارای درجه اهمیت بالاتری هستند.

(Mohammadzadeh Larijani et al, 2019) معتقدند؛ فرایند مدیریت ارزیابی عملکرد دارای بالاترین اولویت و فرایند مدیریت دانش دارای کمترین اهمیت در ارزیابی عملکرد مدیریت زنجیره تامین مقصدهای گردشگری شهرستان های منطقه مازندران مرکزی است.

(Ghadri et al, 2019) به تجزیه و تحلیل رضایت گردشگران از طریق مدیریت زنجیره تامین گردشگری پرداخته اند و معتقدند که عواملی مانند تفریح و سرگرمی، سیستم حمل و نقل، جاذبه های گردشگری، خدمات پذیرایی، خرید و خدمات اقامتی نتوانسته است گردشگران بین المللی را راضی نگه دارد، در حالی که زیرساخت های گردشگری و عوامل اطلاعات گردشگری رضایت بخش بوده است.

(Shahraki & Agili, 2018)، نتایج تحقیقشان نشان داد؛ مدل ارایه شده در نتایج، این امکان را به مدیریت زنجیره تامین می دهد تا بصورت مفهومی جامع به طراحی زنجیره تامین گردشگری پایدار در سیستم پرداخته با هم افزایی

پرداخت حق بیمه دارد، اما شیوه‌های پایداری مربوط به ابعاد محیطی و اجتماعی تأثیر مثبت مستقیم بر رضایت و رضایت مصرف کنندگان دارد.

(Chin et al, 2018) به بررسی ساختار جدید زنجیره تأمین سبز و تأثیر آن بر آثار مثبت زیست محیطی و اقتصادی گردشگری روستایی پرداخته‌اند و معتقدند که این کار باعث افزایش کارایی تجارت گردشگری بدون قربانی کردن محیط محلی می‌شود.

(Gjerald & Lyngstad, 2015) نشان دادند که خدمات هماهنگ نشده با زنجیره تأمین گردشگری در میان ارائه‌دهندگان محلی خدمات یک خطر عمده برای تورگردان تورهای ورودی است.

(Ahi & Searcy, 2013) در پژوهش خود بیان کردند که ویژگی‌های پایداری زنجیره تأمین گردشگری شامل هفت موضوع اقتصادی، زیست محیطی، اجتماعی، ذینفعان، سازمان های مردم نهاد، انعطاف پذیری زنجیره نسبت به محیط و هماهنگی زنجیره ارزش با محیط است.

بررسی مطالعات متعدد در ارتباط با موضوع تحقیق نشان داد که قالب آنها برای عوامل موثر بر شکل و توسعه مدیریت زنجیره تأمین تاکید دارند و بصورت خاص به ارایه الگوی سازمان فضایی شبکه‌ای مبتنی بر زنجیره تأمین گردشگری نپرداخته‌اند.

با توجه به طرح بحث و تعیین جهت گیری مفهومی شبکه منطقه‌ای و ترکیب آن با رویکرد مدیریت زنجیره تأمین چارچوب مفهومی تحقیق ارایه شده است. در این پارچوب تحقق توسعه گردشگری پایدار وابسته به وجود فعالیت‌ها در قالب حلقه‌هایی است که در پیوند با یکدیگر قرار دارند. به عبارت دیگر، نقش پذیری جاذبه برای توسعه بدون تبلیغات و وجود شبکه حمل و نقل امکان‌پذیر نیست. از این رو، وجود تمام فعالیت‌ها (جاذبه، خدمات پذیرایی، خدمات اقامتی، کسب و کار مرتبط، تبلیغات و حمل و نقل) در ساختاری مکمل برای توسعه ناحیه مورد مطالعه ضرورت دارد.

نکته‌ای که در اینجا حائز اهمیت است، توجه به وجه فضایی این توسعه است. به این معنا که، فعالیت‌های تعریف شده در زنجیره باید مبتنی بر الگویی شبکه‌ای در سکونتگاه‌ها استقرار

گردشگری سبز را افزایش دهد و سطح رفاه اجتماعی و حفاظت از محیط زیست کل زنجیره تأمین را فزونی بخشد.

(Grochman et al, 2022)، موفقیت صنایع گردشگری را با ضرورت تحقق مدیریت زنجیره تأمین پایدار در گردشگری مرتبط دانستند، همچنین معتقد بودند که تحول به سمت زنجیره های تأمین گردشگری پایدار، انعطاف پذیری و تاب آوری زنجیره های تأمین را افزایش می دهد.

(Keyers et al, 2022) گزارش کردند شرکت‌ها برای بهبود پایداری باید زنجیره تأمین خود را بومی سازی کرده و تحول دیجیتال شبکه های تأمین خود را آغاز کنند. برای اجرای این تغییرات استراتژیک به مهارت‌ها و شایستگی‌های خاصی نیاز است که عبارتند از: مدیریت ارتباط با تأمین کننده، آموزش کارکنان، منبع یابی نوآوری، اتوماسیون و مهارت-های فنی.

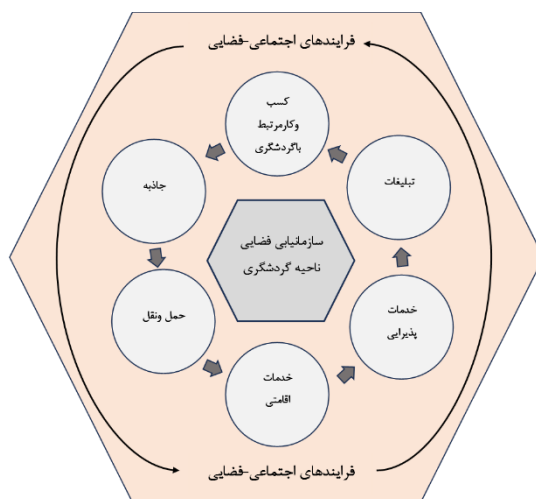
(Singh & Balda, 2022) محرک‌های مدیریت زنجیره تأمین پایدار را پشتیبانی و تعهد مدیریت عالی، مشارکت کارکنان، برنامه سبز تأمین کنندگان، انتظارات / فشار مشتریان، اقدام رقبا (فشارهای ناشی از رقابت)، کاهش منابع، استانداردهایی مانند گواهینامه‌های ISO و قرار گرفتن در معرض سایر ذینفعان (مانند سازمان‌های غیر دولتی، جامعه محلی و غیره) گزارش کردند.

(Unathi Sonwabile Henama and Lwazi, 2020) در پژوهشی اظهار نموده اند که زنجیره تأمین گردشگری برای مشاغل کوچک با چالش‌هایی روبرو است، به طوریکه یکی از این چالش‌ها مفهوم اقتصاد اشتراکی است که مستلزم کار همه ذینفعان در بخش گردشگری است، تا از این طریق و به وسیله (مشارکت عمومی - خصوصی) به نتیجه برسند. همچنین آنها بر این باورند که اقتصاد اشتراک گذاری نشان‌دهنده قدرت مصرف مشترک و ابزاری برای ایجاد یک زنجیره ارزش اضافی برای صنعت گردشگری با کاهش موانع ورودی است.

(Patriza et al, 2020) در تحقیق خود نشان دادند که ادراک مصرف کنندگان نسبت به شیوه‌های زنجیره تأمین پایدار در صنعت مهمان نوازی از نظر اقتصادی تأثیرات مثبتی بر رضایت مصرف کنندگان، وفاداری و تمایل آنها برای

مولفه‌هایی هستند که بستری را فراهم می‌سازند تا سازمان فضایی شبکه‌ای مبتنی بر زنجیره تامین شکل گیرد. آنچه که در این چارچوب مهم است کنش دیالکتیکی بین فرایندهای اجتماعی، اقتصادی و فضایی است که نهایتاً سبب توسعه در قالب توسعه فضایی گردشگری پایدار می‌شوند.

یابند. به عبارت دیگر هر سکونتگاه با توجه به قابلیت‌ها، ظرفیت‌ها و محدودیت‌ها باید یک یا چند نقش را در ساختاری مکمل و یا همکار بگیرند. موقعیت کارکردی، موقعیت نسبی، قابلیت و ظرفیت تولید اقتصادی، همگرایی و واگرایی فرهنگی و دسترسی به شبکه حمل و نقل از جمله



شکل ۱. مدل مفهومی الگوی منتخب زنجیره تامین گردشگری پایدار  
منبع: (Zhang et al, 2009 ; Puaj, 2012)

مصاحبه انتخاب شدند. با توجه به چارچوب مفهومی پژوهش و ضرورت تعریف عملیاتی مفاهیم کلیدی بر پایه مرور پیشینه تجربی انجام گرفت (جدول شماره ۱). شاخص‌های انتخاب شده با توجه به تعدد جامعه آماری و سطح تحلیل (روستا) ماهیتی عینی دارند. برای گردآوری اطلاعات، از روش‌های اسنادی و میدانی و فنون پرسشگری و مصاحبه استفاده شده است. روایی پرسشنامه از طریق بررسی خبرگان و پایایی آن با ضریب آلفای کرونباخ (۰/۸۹۳) تأیید شد. داده‌ها با روش تحلیل سلسله‌مراتبی تحلیل شدند. نتایج به دست آمده با استفاده از استدلال قیاسی تحلیل شد و نتایج کلی استخراج شدند. برای ترسیم نقشه‌ها از نرم افزار GIS استفاده شد.

## ۲. روش تحقیق

پژوهش حاضر بر اساس هدف کاربردی و از نظر روش تحقیق کمی مبتنی بر منطق قیاسی است. جامعه آماری پژوهش، شامل ۲۰ مقصد گردشگری روستایی (وسیعسر، ریگک چشمه، طاویر، چلی علیا، چلی سفلی، ماهیان، خولین دره، نرسو، السستان، گنو، غریب‌آباد، چه جا، سیاه مرزکوه، زرین گل، چینو، خاک پیرزن، شیرین‌آباد، افراتخته، سیاه رود بار، میان رستاق) در ناحیه محمدآباد-زرین گل واقع در شهرستان علی‌آباد کتول است. با توجه به ماهیت پژوهش نمونه‌گیری انجام نشده است. لذا همه مقصدها بررسی شدند. البته، با توجه به ماهیت مساله، با روش نمونه‌گیری هدفمند ۱۵ نفر از خبرگان برای انجام

## جدول ۱. شاخص‌ها و زیرشاخص‌های خدمات گردشگری مبتنی بر مدیریت زنجیره تامین گردشگری براساس معیارهای استاندارد

ردیف	شاخص‌های اصلی	شاخص‌های فرعی
۱	جاذبه	طبیعی ( جنگل ، کوهستان ، دریا ، آبشار، کوه ، جنگل، رودخانه، غار و... )
		تاریخی (آثارباستانی ، یادمان‌ها، گورها، سنگ‌نبشته‌ها و...)
		مذهبی (امامزاده)
۳	خدمات اقامتی	هتل‌ها، متل‌ها، مهمان‌سراها، کاروان‌سراها، کمپ‌ها، کلبه‌های ساحلی، کلبه‌های کوهستانی، کلبه‌های روستایی، اردوگاه‌ها، پانسیون‌ها، پلاژهای توریستی، زائرسراها، ساختمان‌مدارس
۳	خدمات حمل و نقل	پیاده‌روی و دوچرخه‌سواری، ماشین‌های خصوصی، اتوبوس‌های محلی، اتوبوس‌های گردشگری، تاکسی، قطار و راه‌آهن، دریایی
۴	خدمات پذیرایی	مجتمع‌های خدماتی- رفاهی، رستوران‌های بین‌راهی، سالن‌غذائوری، رستوران، فست‌فودها، سفره‌خانه سنتی
۵	کسب و کارهای مرتبط با گردشگری	کلبه‌های روستایی (اقامتگاه بوم‌گردی)، صنایع دستی، هنرهای آئینی و مذهبی، محصولات محلی، راهنمای تور، رویدادها (جشنواره‌ها و کارناوال‌ها)
۶	تبلیغات	رسانه‌های عمومی و داخلی
		رسانه‌های جهانی
		رسانه‌های چاپی و گرافیکی
		همایش‌ها و نمایشگاه‌ها
		ارتباطات فردی

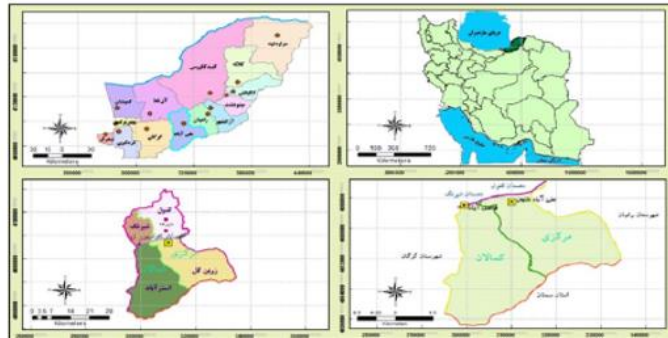
منبع: (Ghasemi, 2014 ; Mostofi al-Malaki &amp; Farmani, 2009 ; Lumsden, 2001 ; Yeganeh et al, 2015 ; Qadiri

(Masoom et al,

## ۲.۱. معرفی محدوده مورد مطالعه

ناحیه محمدآباد-زرین‌گل (به عنوان بخشی از شهرستان علی‌آباد کتول) بین ۵۴ درجه و ۴۶ دقیقه تا ۵۴ درجه و ۵۷ دقیقه طول شرقی و ۳۶ درجه و ۵۲ دقیقه عرض شمالی قرار دارد. ارتفاع این ناحیه از سطح دریا حدود ۳۰۰ تا ۱۹۰۰ متر متغیر است. این منطقه از شمال به دهستان‌های شیرنگ و کتول، از جنوب به استان سمنان، از شرق به شهرهای علی‌آباد و رامیان و از غرب به شهر فاضل‌آباد و شهرستان گرگان محدود می‌شود. ناحیه محمدآباد-زرین‌گل از ۲۰ روستای کوهستانی تشکیل شده است که همگی به‌عنوان مقاصد گردشگری روستایی شناخته می‌شوند (مرکز آمار و اطلاعات فرمانداری شهرستان علی‌آباد کتول، ۱۳۹۶). این منطقه دارای

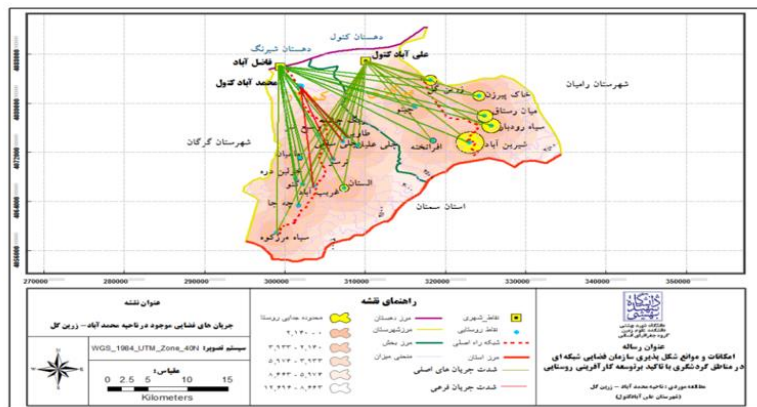
جاذبه‌های متنوعی است، از جمله منابع طبیعی همچون آبشارها، چشمه‌ها، یخچال‌های طبیعی، غارها و کوه‌ها. همچنین، آثار تاریخی مانند حمام‌ها، قلعه‌ها، قبرستان‌ها و تپه‌های قدیمی، جاذبه‌های مذهبی مانند امام‌زاده‌ها، نزدیکی به مراکز شهری و راه‌های اصلی، وجود کارگاه‌های صنایع دستی در روستاها، محصولات کشاورزی، و خانه‌های دوم گردشگری از جمله ویژگی‌های این ناحیه به شمار می‌روند. این عوامل باعث شده‌اند که در فصول مختلف سال، جذابیت‌های بسیاری برای جذب گردشگران ارائه شود.



شکل ۲. موقعیت محدوده و قلمرو تحقیق، منبع: ترسیم نگارندگان، ۱۳۹۹

ناحیه محمدآباد-زرین گل شهرستان علی آباد کتول به دلیل منابع طبیعی غنی، از جمله رودخانه‌های محمدآباد و زرین گل، و اراضی حاصلخیز کشاورزی، به عنوان یکی از مناطق مستعد برای سکونت‌گزینی روستایی شناخته می‌شود. ساختار روستاهای این ناحیه، شامل تعدد و کوچک بودن روستاها، مجاورت با یکدیگر، فعالیت‌های کشاورزی و دامداری، و ارتباط محدود عملکردی با سایر روستاها و گسترده با شهرهای علی آباد و فاضل آباد است. این ویژگی‌ها، همراه با دسترسی آسان به منابع آب و اراضی زراعی، اساس ساختاری و کارکردی این ناحیه را تشکیل داده‌اند. با این حال، در سال‌های اخیر، ضعف روابط تعاملی میان نواحی و مقاصد گردشگری، توزیع نابرابر زیرساخت‌های گردشگری، و ناکارآمدی منابع تولیدی در ایجاد اشتغال، منجر به تشدید

نابسامانی‌های فضایی و مسائل پایداری اجتماعی-اقتصادی در این منطقه شده است. این مشکلات، برنامه‌ریزی راهبردی برای تقویت پایداری و هماهنگی فضایی را به یک ضرورت تبدیل کرده است. با گسترش تعاملات فضایی شامل جریان مردم، سرمایه، و خدمات، مهاجرت و حرکت‌های روزانه از روستاهای این ناحیه به سمت شهرهای علی آباد و فاضل آباد رو به افزایش است. تغییرات اخیر در بسترهای اجتماعی-اقتصادی و توجه به چشم‌اندازهای طبیعی مبتنی بر فعالیت‌های گردشگری، تنوع و تعدد جریان‌های فضایی را در این ناحیه افزایش داده است. با این وجود، این جریان‌ها هنوز ماهیتی یک‌سویه دارند و بیشتر بر نقش شهرها متمرکز هستند، که این امر منجر به قطبی شدن سازمان فضایی ناحیه شده است.



شکل ۳. سازمان فضایی موجود در ناحیه محمدآباد - زرین گل، منبع: مزیدی، ۱۴۰۰

### ۳. یافته‌های پژوهش

شناخت و تحلیل وضعیت زنجیره تامین گردشگری در ناحیه محمدآباد - زرین گل

در بسیاری از پژوهش‌های اقتصادی و گردشگری، بر اهمیت اجزای کلیدی زنجیره تامین گردشگری تأکید شده است. اثربخشی گردشگری بر توسعه نواحی روستایی به طور مستقیم

### ۳. خدمات حمل و نقل

مبنتی بر معیارهای استاندارد بررسی شده (جدول ۱)، در ناحیه محمدآباد-زرین گل، حمل و نقل عمدتاً از طریق خودروهای شخصی و تاکسی انجام می‌شود. این ناحیه با توجه به جایگاه و نقش خود در سطح استان گلستان، فاقد وسایل حمل و نقل عمومی نظیر اتوبوس‌های محلی و اتوبوس‌های گردشگری بویژه در شهرهای علی‌آباد و فاضل‌آباد است. محدودیت‌های حمل و نقل در ناحیه محمدآباد-زرین گل باعث شده تا پاسخگویی به نیازهای مسافران دشوار شود (شکل ۴).

### ۴. خدمات پذیرایی

مبنتی بر معیارهای استاندارد بررسی شده (جدول ۱)، در ناحیه محمدآباد-زرین گل، تمامی روستاهای گردشگری، چه در داخل روستا و چه در مسیرهای دسترسی، فاقد امکانات خدماتی و رفاهی نظیر مجتمع‌های خدماتی-رفاهی، رستوران‌های بین‌راهی، سالن‌های غذاخوری، رستوران‌ها، فست‌فودها و سفره‌خانه‌های سنتی هستند. تنها در روستای ریگ چشمه، به دلیل وجود کلبه‌های روستایی (اقامتگاه بوم‌گردی)، رستوران و سفره‌خانه سنتی برای پذیرایی از گردشگران وجود دارد. این در حالی است که امکانات پذیرایی مانند مجتمع‌های خدماتی-رفاهی، رستوران‌های بین‌راهی، سالن‌های غذاخوری، رستوران‌ها، فست‌فودها و سفره‌خانه‌های سنتی بیشتر در شهرهای علی‌آباد و فاضل‌آباد متمرکز شده‌اند. نبود زیرساخت‌های مناسب در ناحیه محمدآباد-زرین گل موجب شده تا این ناحیه در پاسخگویی به تقاضای مسافران برای خدمات پذیرایی با ضعف جدی مواجه باشد (شکل ۴).

### ۵. کسب و کارهای مرتبط با گردشگری

مبنتی بر معیارهای استاندارد بررسی شده (جدول ۱)، در زمینه کسب و کارهای جامعه روستایی مرتبط با گردشگری، ناحیه محمدآباد-زرین گل دارای کسب و کارهایی نظیر کلبه‌های روستایی (اقامتگاه‌های بوم‌گردی)، صنایع دستی، محصولات محلی و خدمات راهنمای تور است. این کسب و کارها بخشی از زنجیره تأمین گردشگری را در منطقه

تحت تأثیر مولفه‌های کلیدی زنجیره تأمین گردشگری است؛ مولفه‌هایی مانند جاذبه‌های گردشگری، خدمات اقامتی، خدمات حمل و نقل، خدمات پذیرایی، کسب و کارهای مرتبط با گردشگری و فعالیت‌های تبلیغاتی. این مولفه‌ها به عنوان اجزای اساسی جریان‌های مالی، اطلاعاتی و خدماتی در زنجیره تأمین عمل می‌کنند. در اینجا با هدف ارزیابی وضعیت کنونی زنجیره تأمین گردشگری ناحیه محمدآباد-زرین گل، تلاش شده است تا نقاط قوت و ضعف این اجزا را شناسایی کرده و در قالب چارچوب مفهومی تحلیل نماید.

### ۱. جاذبه‌ها

با توجه به معیارهای استاندارد (جدول ۱)، جاذبه‌های اصلی گردشگری ناحیه محمدآباد-زرین گل در زمینه جاذبه‌های طبیعی (مانند جنگل، کوهستان، آبشار، رودخانه، غار و ...)؛ تاریخی (از جمله آثار باستانی، یادمان‌ها، گورها، سنگ‌نبشته‌ها و ...)؛ و مذهبی (مانند امامزاده)، غنی است. این منطقه از منظر جاذبه‌های گردشگری، به عنوان یکی از اجزای کلیدی زنجیره تأمین گردشگری، جایگاه خوبی داشته و وضعیت مطلوبی را دارا است (شکل ۴).

### ۲. خدمات اقامتی

مبنتی بر معیارهای استاندارد بررسی شده (جدول ۱)، ناحیه محمدآباد-زرین گل خدمات اقامتی خود را عمدتاً در قالب کلبه‌های کوهستانی (خانه‌های اجاره‌ای) و کلبه‌های روستایی (اقامتگاه‌های بوم‌گردی) ارائه می‌دهد که به روستائیان و گردشگران در سطح محلی، ملی و بین‌المللی خدمات‌رسانی می‌کند. با این حال، این منطقه از خدمات اقامتی متنوع مانند هتل‌ها، متل‌ها، مهمان‌سراها، کاروان‌سراها، کمپ‌ها، کلبه‌های ساحلی، اردوگاه‌ها، پانسیون‌ها بی‌بهره است. البته، خدمات اقامتی نظیر هتل‌ها، مهمان‌سراها، کمپ‌ها و مدارس اقامتی عمدتاً در شهرهای علی‌آباد و فاضل‌آباد متمرکز شده‌اند. این در حال است که بخشی از این خدمات با توجه به ظرفیت‌های موجود می‌تواند در ناحیه شکل بگیرد. این کمبود خدمات اقامتی در ناحیه محمدآباد-زرین گل به ضعف قابل توجهی در پاسخگویی به تقاضای مسافرانی که به این منطقه سفر می‌کنند، منجر شده است (شکل ۴).

رسانه‌های عمومی داخلی (مانند تلویزیون، رادیو و روزنامه)، رسانه‌های جهانی دیگر (مانند ماهواره و تلفن همراه)، همایش‌ها و نمایشگاه‌ها (مانند جشنواره‌ها، کنفرانس‌ها و همایش‌ها) و ارتباطات فردی (مانند دوستان، آشنایان، اساتید، دانشجویان، مسافران و گردشگران) یا بسیار محدود است یا به ندرت انجام می‌شود. تبلیغات مرتبط با همایش‌ها و نمایشگاه‌ها عمدتاً در شهرهای علی‌آباد و فاضل‌آباد، به‌ویژه در شهر علی‌آباد، صورت می‌گیرد. این محدودیت‌ها نشان‌دهنده ضعف نسبی ناحیه محمدآباد-زرین‌گل در ارائه تبلیغات و بازاریابی محصولات گردشگری است، به‌گونه‌ای که این منطقه نمی‌تواند به‌طور کامل پاسخگوی تقاضای مسافرانی باشد که به محل سفر می‌کنند (شکل ۴). در ارزیابی نهایی می‌توان گفت زنجیره تامین گردشگری در ناحیه مورد مطالعه دارای نارسایی است. این نارسایی بجز در حلقه جاذبه‌ها، در بقیه حلقه‌ها به‌ویژه تبلیغات، خدمات اقامتی و پذیرایی کاملاً مشهود است. نکته کلیدی اینکه، در این زنجیره فعالیت‌ها از جنبه فضایی در دو کانون شهری ناحیه (علی‌آباد و فاضل‌آباد) تمرکز دارند

تشکیل می‌دهند و به برتری نسبی این ناحیه در این زمینه کمک می‌کنند. با این حال، ناحیه محمدآباد-زرین‌گل فاقد برنامه‌ها و رویدادهایی نظیر هنرهای آئینی و مذهبی (مانند تعزیه‌خوانی) و جشنواره‌های متنوع (مانند جشنواره موسیقی، جشنواره نوروزگاه، جشنواره غذا و مراسم مربوط به آئین عروسی محلی) است. این رویدادها بیشتر در شهرهای فاضل‌آباد و علی‌آباد متمرکز شده‌اند و در روستاهای مقصد گردشگری ناحیه به ندرت مشاهده می‌شوند. ضعف در برگزاری رویدادهای فرهنگی و مذهبی موجب شده است که ناحیه محمدآباد-زرین‌گل از نظر تنوع کسب و کارهای گردشگری با نارسایی‌هایی مواجه باشد (شکل ۴).

### ۶. تبلیغات

مبتنی بر معیارهای استاندارد بررسی شده (جدول ۱)، ناحیه محمدآباد-زرین‌گل در زمینه تبلیغات گردشگری عمدتاً از رسانه‌های جهانی مانند اینترنت، سایت‌ها و کانال‌های تلگرام، و همچنین از رسانه‌های چاپی و گرافیکی نظیر کاتالوگ، بروشور و کتاب استفاده می‌کند. با این حال، استفاده از



شکل ۴. نارسایی‌های فعالیت گردشگری ناحیه محمدآباد- زرین‌گل مبتنی بر زنجیره تامین (گردشگری)

### الف-۳) جاذبه‌های مذهبی

در ناحیه محمدآباد-زرین گل، امامزاده‌هایی در روستاهای ماهیان، گنو، استان، چینو و افراخته وجود دارند که گردشگران مذهبی را جذب می‌کنند. این موضوع نشان‌دهنده برتری نسبی این روستاها در حوزه گردشگری مذهبی است. از نظر دسترسی و فاصله، روستاهای وسیعسر، ریگ‌چشمه، طاویر و چلی سفلی می‌توانند به عنوان نقاط پشتیبان برای گردشگری مذهبی عمل کنند.

### ب) نقش در ارائه خدمات اقامتی:

دومین عامل مهم، خدمات اقامتی است که در مقاصد گردشگری این ناحیه از نظر استانداردهای اقامتی (مانند هتل و مهمان‌پذیر) در سطح مطلوب قرار ندارند. در ناحیه محمدآباد، امکانات اقامتی محدود به دو صورت ارائه می‌شود:

### ب-۱) خانه‌های اجاره‌ای (کلبه‌های پایکوهی - کوهستانی):

برخی روستاها مانند وسیعسر، ریگ‌چشمه، ماهیان، خولین‌دره، چلی سفلی، چلی علیا، نرسو، استان، طاویر، گنو، چه‌جا، چینو، خاک پیرزن، افراخته، شیرین‌آباد، سیاه رودبار و میان‌رستاق از این امکان برخوردار هستند. در مقابل، روستاهایی همچون غریب‌آباد، زرین گل و سیاه‌مرزکوه فاقد خانه‌های اجاره‌ای هستند؛ از این رو، گردشگرانی که به این روستاها می‌رسند، می‌توانند با استفاده از امکانات روستاهای مجاور (مانند استان، چه‌جا و گنو) از خدمات اقامتی بهره‌مند شوند.

### ب-۲) اقامتگاه‌های بوم‌گردی (کلبه‌های روستایی):

در ناحیه محمدآباد، روستاهایی مانند ریگ‌چشمه، چلی سفلی، چلی علیا، سیاه رودبار و غریب‌آباد دارای اقامتگاه‌های بوم‌گردی هستند. در روستاهایی چون ماهیان، وسیعسر، خولین‌دره و نرسو، گردشگران به دلیل نزدیکی جغرافیایی می‌توانند از اقامتگاه بوم‌گردی ریگ‌چشمه استفاده کنند. همچنین، روستای طاویر می‌تواند از خدمات اقامتی روستاهای چلی سفلی و چلی علیا، روستاهای استان، گنو، چه‌جا و سیاه‌مرزکوه از امکانات اقامتگاهی روستای

### • تقسیم کار فضایی در ناحیه محمدآباد-

#### زرین گل مبتنی بر فعالیت گردشگری

براساس یافته‌های تحقیق؛ الگوی فضایی فعالیت‌های اقتصادی گردشگری براساس عواملی همچون جاذبه، خدمات اقامتی، خدمات حمل و نقل، خدمات پذیرایی، کسب و کارهای مرتبط با گردشگری و تبلیغات طبقه‌بندی شد.

### الف) نقش روستاها در ارائه جاذبه‌های گردشگری:

روستاها ناحیه محمدآباد-زرین گل در زمینه جاذبه‌های گردشگری دارای تنوع و ظرفیت‌های قابل توجهی هستند که به سه دسته جاذبه‌های طبیعی، تاریخی و مذهبی تقسیم می‌شوند:

#### الف-۱) جاذبه‌های طبیعی

این ناحیه به واسطه برخورداری از جاذبه‌های طبیعی مانند جنگل‌های سرسبز، کوهستان‌های مرتفع، چشمه‌ها، آبشارها، رودخانه‌ها و غارهای زیبا یکی از مقاصد محبوب گردشگری طبیعی محسوب می‌شود. اکثر روستاها این جاذبه‌ها را در خود جای داده‌اند، اما روستاهای غریب‌آباد و گنو فاقد این نوع جاذبه‌ها هستند. از آنجایی که روستاهایی مانند استان، چه‌جا و سیاه‌مرزکوه در فاصله کوتاهی از این دو روستا قرار دارند، می‌توانند به عنوان جایگزین برای گردشگران مورد استفاده قرار گیرند.

#### الف-۲) جاذبه‌های تاریخی

آثار باستانی، یادمان‌ها، گورها و سنگ‌نبشته‌ها در روستاهایی همچون چلی سفلی، ماهیان، خولین‌دره، گنو، استان و غریب‌آباد یافت می‌شوند. این جاذبه‌ها نشان از پیشینه تاریخی ارزشمند ناحیه دارند. در مقابل، برخی از روستاها از این نوع جاذبه بی‌بهره هستند. برای نمونه، روستاهایی مانند وسیعسر و ریگ‌چشمه می‌توانند گردشگرانی که برای بازدید از این جاذبه‌ها وارد ناحیه می‌شوند، به روستاهای مجاور مانند ماهیان و خولین‌دره هدایت کنند.

روستاهای همجواری نظیر وسیعسر، ماهیان و خولین دره را دارا است. به طور کلی روستاهای مقصد گردشگری این ناحیه از نظر ارائه خدمات پذیرایی با ضعف قابل توجهی مواجه هستند.

### ه) نقش مبتنی بر برخورداری از کسب و کارهای مرتبط با گردشگری:

در این ناحیه فعالیت‌های کسب و کار مرتبط با گردشگری به چند محور اصلی تقسیم می‌شوند:

#### ۵-۱) اقامتگاه‌های بوم‌گردی:

در روستاهایی مانند ریگ‌چشمه، چلی سفلی، چلی علیا، غریب‌آباد و سیاه‌رودبار، کلبه‌های روستایی به‌عنوان اقامتگاه‌های بوم‌گردی ارائه می‌شود که می‌تواند تجربه‌ی اصیل اقامت در محیط روستایی را به گردشگران ارائه دهد.

#### ۵-۲) صنایع دستی:

تولید صنایع دستی در روستاهایی مانند ریگ‌چشمه، سیاه‌مرزکوه، زرین‌گل، افراخته و سیاه‌رودبار رونق دارد. این محصولات نه تنها میان روستاها مورد تعامل قرار دارند، بلکه ارتباطی با شهر علی‌آباد برقرار شده و به‌عنوان هویت فرهنگی منطقه به بازار عرضه می‌شوند.

#### ۵-۳) محصولات محلی:

در ناحیه محمدآباد-زرین‌گل، روستاهایی مانند زرین‌گل، چینو، افراخته، خاک‌پیرزن، شیرین‌آباد، سیاه‌رودبار و میان‌رستاق به دلیل داشتن جمعیت دائمی، در طول سال به کشت و تولید محصولات محلی که قابلیت عرضه به گردشگران را دارند، مشغول هستند.

#### ۵-۴) خدمات راهنمای تور:

تمامی روستاها از نیروهای تحصیل‌کرده و آموزش‌دیده برای ارائه خدمات راهنمای تور بهره‌مند هستند. اما این نیروها به‌طور دائمی در روستاها ساکن نمی‌شوند و در شهرهای علی‌آباد و فاضل‌آباد مستقر شده‌اند تا در فصل گردش پذیر به روستاهای مقصد مراجعه نمایند. این

غریب‌آباد و روستاهای زرین‌گل، چینو، افراخته، خاک‌پیرزن، شیرین‌آباد و میان‌رستاق از امکانات روستای سیاه‌رودبار بهره‌برند. به‌طور کلی، خدمات اقامتی در ناحیه محمدآباد-زرین‌گل از استانداردهای مورد انتظار فاصله دارد و توسعه زیرساخت‌های اقامتی، اعم از خانه‌های اجاره‌ای و اقامتگاه‌های بوم‌گردی، جهت پاسخگویی به نیازهای متنوع گردشگران ضروری به نظر می‌رسد.

### ج) نقش در ارائه خدمات حمل‌ونقل گردشگری:

در زمینه خدمات حمل‌ونقل، روستاهای مقصد گردشگری ناحیه محمدآباد-زرین‌گل (از جمله: وسیعسر، ریگ‌چشمه، طاویر، ماهیان، خولین‌دره، چلی سفلی، چلی علیا، نرسو، استان، چه‌جا، گنو، غریب‌آباد، سیاه‌مرزکوه، چینو، زرین‌گل، افراخته، خاک‌پیرزن، شیرین‌آباد، سیاه‌رودبار و میان‌رستاق) همگی از ماشین‌های شخصی و تاکسی‌های خصوصی استفاده می‌کنند. این الگوی حمل‌ونقل، از نظر استانداردهای مورد انتظار برای ارائه خدمات به گردشگران، ضعیف ارزیابی شده و باعث شده تا هر کدام از این روستاها در این حوزه در سطحی یکسان قرار گیرند؛ بدین معنا که هیچ روستایی نسبت به دیگری از نظر خدمات حمل‌ونقل برتری نسبی ندارد. در مقابل، شهرهای فاضل‌آباد و علی‌آباد، با توجه به امکانات و نظام حمل‌ونقل پیشرفته‌تر، ظرفیت بیشتری برای ارائه خدمات حمل‌ونقل به گردشگران دارند و می‌توانند نقش تعیین‌کننده‌ای در تکمیل زنجیره تأمین گردشگری این منطقه ایفا نمایند.

### د) نقش در ارائه خدمات پذیرایی:

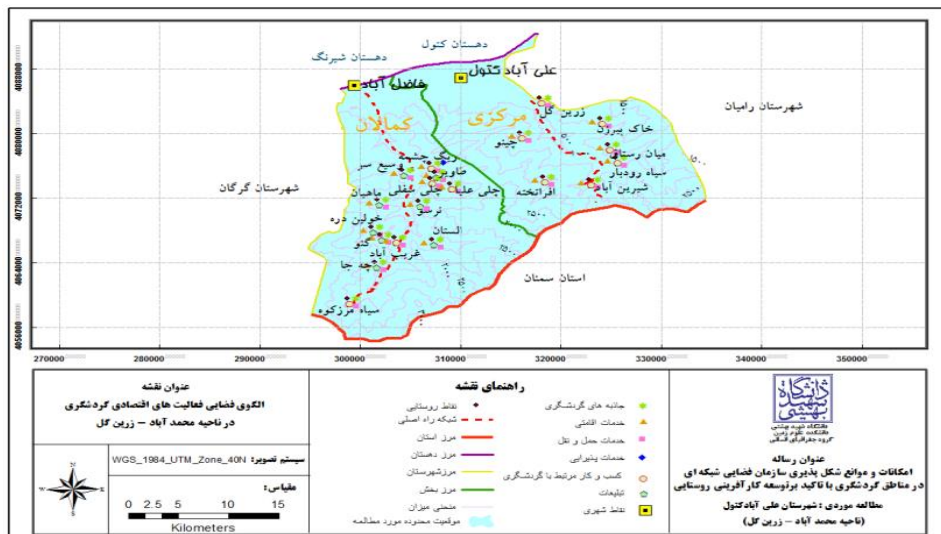
در ناحیه محمدآباد-زرین‌گل، امکانات پذیرایی همچون رستوران، فست‌فود و سفرخانه سنتی در تمامی روستاهای مقصد گردشگری وجود ندارد. تنها روستای ریگ‌چشمه، به دلیل داشتن کلبه روستایی (اقامتگاه بوم‌گردی) مدرن مجهز به رستوران و سفرخانه سنتی، خدمات پذیرایی ارائه می‌دهد. این خدمات نه تنها به اهالی روستا، بلکه به گردشگرانی که به این روستا می‌آیند نیز خدمت‌رسانی می‌کند و از نظر بعد مسافت و دسترسی سریع، ظرفیت گسترش خدمات خود به

اول سال که گردش پذیر است، از طریق اداره میراث فرهنگی شهرستان علی آباد اجرا می‌شود؛ به طوری که تعاملات تبلیغاتی بیشتر بین روستاها و شهر علی آباد برقرار می‌شود. علاوه بر این، استفاده از رسانه‌های عمومی داخلی (تلویزیون، رادیو، روزنامه)، رسانه‌های جهانی دیگر (مانند ماهواره و تلفن همراه)، همایش‌ها، نمایشگاه‌ها (شامل جشنواره‌ها، کنفرانس‌ها و همایش‌ها) و ارتباطات فردی (از طریق دوستان، آشنایان، اساتید، دانشجویان، مسافران و گردشگران) بسیار محدود است. به همین دلیل، روستاها در زمینه تبلیغات با یکدیگر تعامل چندانی ندارند و بیشترین تعاملات آن‌ها با شهرهای علی آباد و فاضل آباد صورت می‌پذیرد. این شرایط نشان‌دهنده ضعف نسبی ناحیه محمدآباد-زرین گل در ارائه تبلیغات و بازاریابی محصولات گردشگری است و نیاز به همگرایی و تقویت ابزارهای تبلیغاتی برای پاسخگویی بهتر به تقاضای گردشگران دارد.

پتانسیل‌ها نشان می‌دهند که در صورت هماهنگ‌سازی و توسعه زیرساخت‌های مرتبط، بازار کسب و کار در جامعه روستایی ناحیه محمدآباد-زرین گل می‌تواند نقش مهمی در زنجیره تأمین گردشگری ایفا کند و همزمان جنبه‌های فرهنگی، اقتصادی و اجتماعی ناحیه را تقویت نماید.

### - نقش در ارائه خدمات تبلیغاتی

در ناحیه محمدآباد-زرین گل، تبلیغات به عنوان آخرین عامل در زنجیره تأمین گردشگری مطرح است. روستاهای این ناحیه عمدتاً از رسانه‌های جهانی دیجیتال مانند اینترنت، وبسایت‌ها و کانال‌های تلگرام بهره می‌برند و همین‌طور از رسانه‌های چاپی و گرافیکی مانند کاتالوگ، بروشور و کتاب نیز استفاده می‌شود. از طریق سایت‌ها و کانال‌های تلگرامی و واتس‌آپی، تمامی روستاها در تبلیغات جاذبه‌های گردشگری با یکدیگر در تعامل هستند؛ اما تبلیغات چاپی به گونه‌ای هماهنگ صورت نمی‌گیرد. این نوع تبلیغات تنها در شش ماه



منبع: مزیدی، ۱۴۰۰

در زنجیره تأمین گردشگری پایدار، از اهمیت ویژه‌ای برخوردار است. بر مبنای تحلیل فعالیت‌های اقتصادی گردشگری و شناسایی نارسایی‌های موجود، پیشنهاد می‌شود تقسیم‌کار به شیوه‌ای انجام شود که هر سکونتگاه با توجه به موقعیت کارکردی، فاصله از مراکز شهری کلیدی (مانند علی آباد و فاضل آباد)، دسترسی به شبکه

### • الگوی سازمانیابی فضایی ناحیه محمدآباد- زرین گل مبتنی بر زنجیره تأمین گردشگری پایدار

بر اساس دیدگاه برنامه‌ریزی سرزمینی راهبردی، الگوی فضایی غیرمتمرکز به عنوان چارچوب پیشنهادی برای تقسیم کار بین سکونتگاه‌های منطقه محمدآباد-زرین گل

### الف-۳) سکونتگاه‌های دارای قابلیت گردشگری

#### مذهبی:

برخی از روستاها به واسطه وجود امامزاده‌ها به عنوان مراکز جذب گردشگری مذهبی شناخته می‌شوند. در ناحیه محمدآباد، روستاهایی مانند ماهیان، گنو و استان به گونه‌ای از جاذبه‌های مذهبی برخوردار هستند که می‌توانند زائران و گردشگران مذهبی بیشتری را جذب کرده و به عنوان نقاط مهم در شبکه گردشگری عمل کنند.

### ب: سکونتگاه‌های پیشنهادی ناحیه برای ارائه انواع خدمات

شهرها و روستاهای زیر به عنوان گره‌های خدماتی انتخاب شده‌اند. این گره‌ها وظیفه هماهنگی و ارائه خدمات اقامتی، حمل و نقل و پذیرایی به گردشگران از سایر سکونتگاه‌ها در سطوح مختلف فضایی را بر عهده خواهند داشت. به طور کلی، سکونتگاه‌های زیر به عنوان گره‌های اصلی شناسایی شده‌اند:

#### ب-۱) خدمات اقامتی

##### - روستاهای پیشنهادی برای اقامتگاه‌های بوم‌گردی

#### مدرن:

روستاهایی مانند ریگ‌چشمه، چلی سفلی، چلی علیا و غریب‌آباد با داراشدن و تقویت اقامتگاه‌های بوم‌گردی مجهز، تجربه اقامت سنتی و اصیل را به گردشگران ارائه می‌دهند. این روستاها می‌توانند به عنوان نقاط ارجح خدمات اقامتی عمل کرده و در صورت نیاز، گردشگران از روستاهایی که امکانات اقامتی محدودتری دارند، بهره‌مند شوند.

##### - روستاهایی پیشنهادی برای توسعه سیستم

#### خانه‌های اجاره‌ای:

برخی از روستاها نظیر وسیعسر، ماهیان، خولین دره، نرسو، استان، طاویر، گنو و چه‌جا از امکانات خانه‌های اجاره‌ای بهره‌مندند. اگرچه این امکانات نسبت به اقامتگاه‌های بوم‌گردی استاندارد کمتر هستند، اما در چارچوب شبکه، نقش مکمل به عهده دارند و در بازه‌های فصلی که فعالیت

راه‌های آسفالته و ویژگی‌های توپوگرافیکی، نقش مشخصی در پوشش نیازهای گردشگری ایفا نماید. در ادامه، نقش‌های پیشنهادی سکونتگاه‌ها به شرح زیر ارائه می‌شود:

### الف: سکونتگاه‌های شاخص پیشنهادی به تفکیک گونه‌های گردشگری

روستاهایی که از نظر پتانسیل‌های جاذبه‌های طبیعی (جنگل، کوهستان، چشمه، آبشار، رودخانه، غار)، تاریخی (آثار باستانی، یادمان‌ها، گورها، سنگ‌نبشته‌ها) و مذهبی (امامزاده‌ها) مزیت دارند، به عنوان مناطق تخصصی جذب گردشگری شناخته شوند. این سکونتگاه‌ها باید با حفظ و ارتقای ظرفیت‌های فرهنگی و طبیعی خود، به عنوان نقاط اصلی جذب گردشگران عمل نمایند. در این راستا، ایجاد مسیرهای گردشگری بین روستاهای دارای جاذبه‌های متمایز می‌تواند اثر هم‌افزایی ایجاد کند. روستاهایی که دارای قابلیت و ظرفیت برای ایفای این نقش به شرح زیر هستند:

### الف-۱) سکونتگاه‌های دارای قابلیت اکوتوریسم:

تقریباً همه روستاهای ناحیه، به‌جز برخی موارد خاص (مانند غریب‌آباد و به‌طور نسبی گنو) از جاذبه‌های طبیعی برای توسعه اکوتوریسم برخوردار هستند. به عنوان مثال، روستاهایی مانند وسیعسر و ریگ‌چشمه با تراکم بالای ویژگی‌های طبیعی، به دلیل دسترسی سریع و چشم‌اندازهای بی‌نظیر، نقش جذب‌کننده قوی‌تری دارند.

### الف-۲) سکونتگاه‌های دارای قابلیت گردشگری

#### تاریخی و فرهنگی:

روستاهای چلی سفلی، ماهیان، خولین دره، سیاه مرزکوه و استان از این منظر برجسته‌اند. این سکونتگاه‌ها با بهره‌مندی از ارزش‌های فرهنگی و میراث تاریخی، گردشگرانی با گرایش فرهنگی و تاریخی را به خود جذب می‌کنند.

محلی و صنایع دستی، هویت فرهنگی و اقتصادی ناحیه را تقویت می‌کنند.

گردشگری محدود است، ظرفیت‌های خود را به عنوان پشتیبان خدمات اقامتی به اشتراک می‌گذارند.

### ب-۲) خدمات پذیرایی

در حال حاضر تنها روستای ریگ‌چشمه به دلیل داشتن کلبه روستایی مدرن مجهز به امکانات پذیرایی (رستوران و سفرخانه سنتی) خدمات پذیرایی ارائه می‌دهد. ولی روستاهای وسیعسر، ماهیان و خولین دره می‌تواند در قالب شبکه همکار ارائه خدمات را در ناحیه انتشار دهند.

### ب-۳) خدمات حمل و نقل

تمامی روستاهای مقصد گردشگری (مانند وسیعسر، ریگ‌چشمه، طاویر، ماهیان، خولین دره، چلی سفلی، چلی علیا، نرسو، الستان، چه‌جا، گنو، غریب‌آباد، سیاه مرزکوه، چینو، زرین گل، افراخته، خاک پیرزن، شیرین‌آباد، سیاه رودبار و میان رستاق) قابلیت ارائه خدمات حمل و نقل مبتنی بر خودروهای شخصی و تاکسی‌های خصوصی دارا هستند. نکته کلیدی این است که با سازمان دهی آن در قالب پلتفرم‌هایی مانند اسنپ، تپسی و ... می‌توان کیفیت ارائه خدمات بویژه امنیت و ایمنی را افزایش داد. به منظور تقویت خدمات حمل و نقل و کاهش نارسایی‌های موجود، مراکز شهری مانند علی‌آباد و فاضل‌آباد به عنوان نقاط خدماتی تکمیلی در نظر گرفته شده‌اند. این شهرها با دارا بودن زیرساخت‌های حمل و نقل به نسبت پیشرفته‌تر، می‌توانند به عنوان پل ارتباطی میان روستاها، در ارائه خدمات گروهی مانند اتوبوس‌های محلی و گردشگری، عمل نمایند.

### ب-۴) کسب و کار گردشگری

#### تولید و ارائه محصولات گردشگری:

در حوزه کسب و کار، روستاها به صورت مکمل نقش‌های متفاوتی دارند؛ برخی از روستاها (مانند ریگ‌چشمه، چلی سفلی، چلی علیا و غریب‌آباد) از نظر اقامتگاه‌های بوم‌گردی پیش‌تاز هستند، در حالی که سایر روستاها (مانند ماهیان، خولین دره، نرسو، الستان، گنو و چه‌جا) با تولید محصولات

#### - خدمات راهنمای تور:

با توجه به ماهیت تخصصی خدمات راهنمای تور، این خدمت در شهرهایی مانند علی‌آباد و فاضل‌آباد با بهره‌مندی از متخصصان ناحیه (تمامی نیروی متخصص و تحصیل کرده روستایی و شهری) این خدمت را ارائه می‌دهند. با ایجاد و توسعه شبکه ارائه خدمات راهنمای تور، تورگردانان می‌توانند به عنوان پل ارتباطی در گردشگری ناحیه عمل نمایند.

#### ب-۵) روستاهای پیشنهادی برای ارائه خدمات تبلیغات

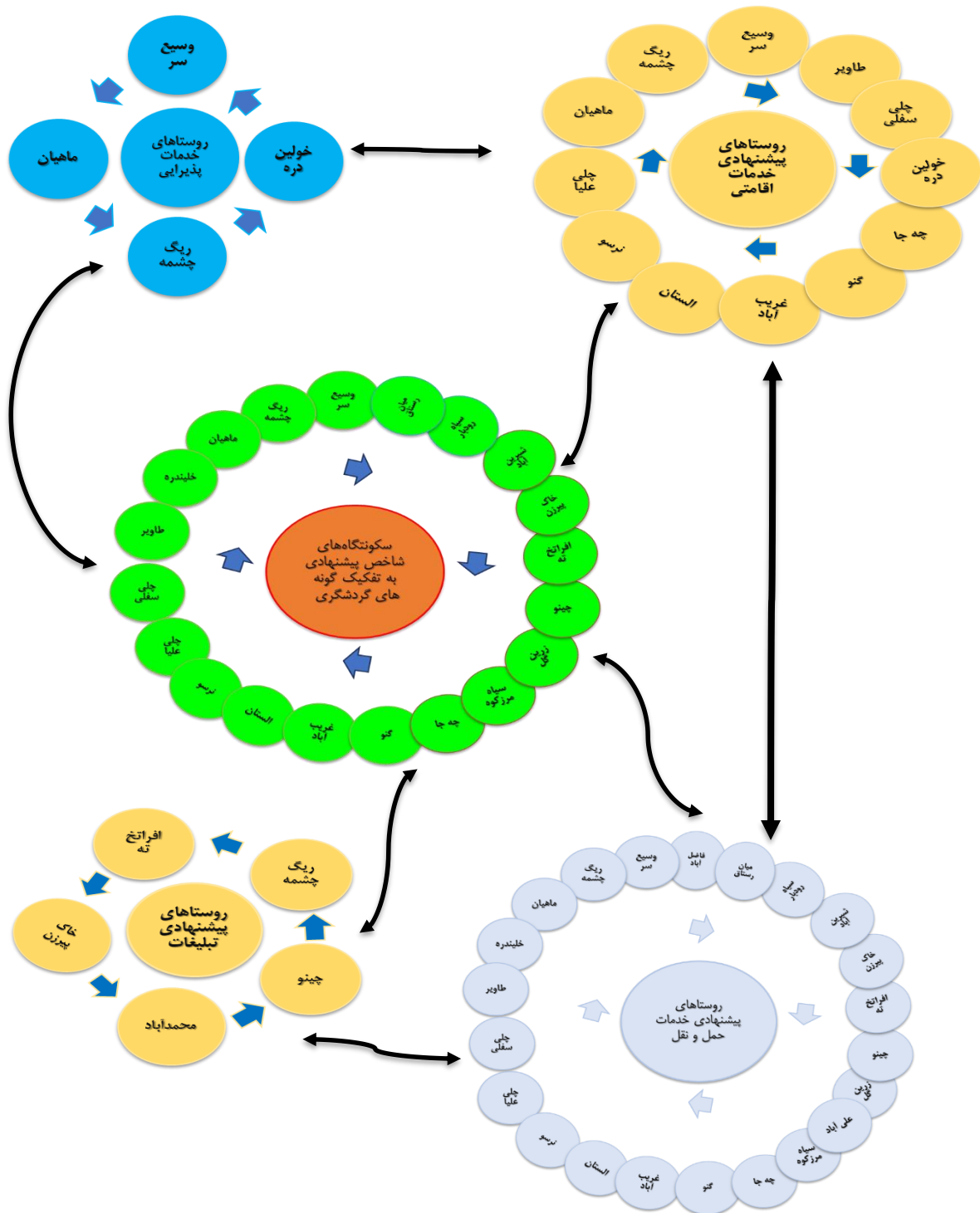
با توجه به اهمیت تبلیغات در معرفی و بازاریابی پتانسیل‌های گردشگری، روستاهایی که زیرساخت‌های ارتباطی مناسب، دسترسی به تکنولوژی‌های مدرن و موقعیت‌های استراتژیک دارند، می‌توانند نقش کلیدی در این حوزه ایفا کنند. در الگوی فضایی غیرمتمرکز پیشنهادی، تبلیغات به‌عنوان یکی از عوامل اساسی زنجیره تأمین گردشگری، بر اساس ابزارهای دیجیتال (اینترنت، وب‌سایت، کانال‌های تلگرام) و رسانه‌های چاپی-گرافیکی (کاتالوگ، بروشور، کتاب) انجام می‌شود. در این راستا، بر اساس تحلیل‌های انجام شده، نقش روستاها در زمینه تبلیغات به‌صورت زیر تفکیک می‌شود:

#### - روستای محمدآباد (گروه اصلی تبلیغاتی):

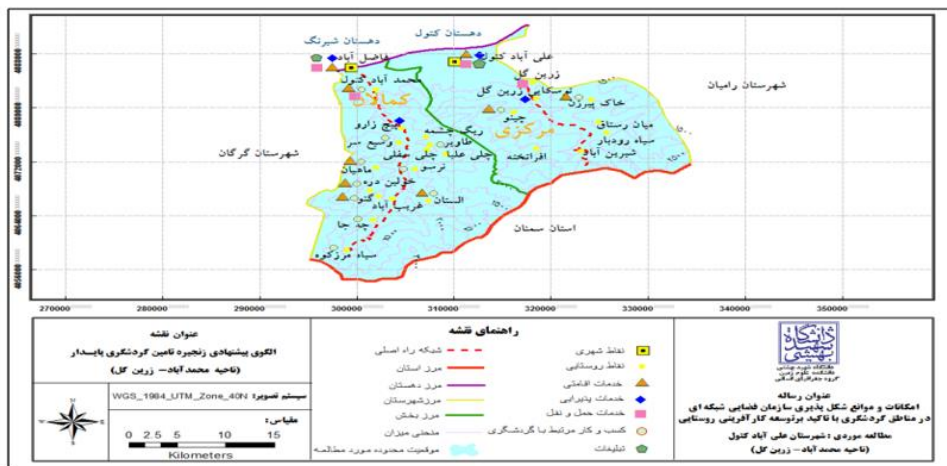
به دلیل موقعیت استراتژیک، دسترسی به شبکه‌های راه‌آسفالته و زیرساخت‌های ارتباطی کافی، روستای محمدآباد به عنوان گره‌ای مرکزی در ارائه اطلاعات تبلیغاتی و هماهنگی فعالیت‌های بازاریابی تعیین شده است. این روستا می‌تواند اطلاعات گردشگری منطقه، از جمله جاذبه‌های طبیعی، تاریخی و مذهبی را از طریق رسانه‌های دیجیتال منتشر کرده و هماهنگی لازم را بین سایر روستاها فراهم آورد.

### - روستاهای ریگ چشمه، چینو، افراتخته و خاک پیرزن (بعنوان روستاهای مکمل)

این روستاها با داشتن زیرساخت‌های فنی مناسب و دسترسی سریع به مراکز شهری مانند علی‌آباد بعنوان روستاهای همکار می‌توانند به عنوان مراکز تبلیغاتی ناحیه‌ای عمل کنند. نقش آن‌ها انتشار محتوای تبلیغاتی مرتبط با پتانسیل‌های گردشگری، ارائه اطلاعات دقیق جاذبه‌های طبیعی و فرهنگی و ایجاد تعامل با گردشگران از طریق رسانه‌های اجتماعی و چاپی است. در تقسیم کار فضایی مبتنی بر زنجیره تامین گردشگری، ناحیه از سازمان مطلوب تری برخوردار می‌شود. این سازمان که از ویژگی‌های الگوی فضایی چندمرکزی برخوردار است، فارغ از اندازه سکونتگاهها، مبتنی بر ظرفیت به آنها نقش داده است. در این میان پیوند میان شهرها و روستاها مهم و کلیدی است. همانطوریکه یافته‌ها نشان داد، شهرهای فاضل آباد و علی‌آباد بعنوان نقاط شهری مکمل برای ناحیه بازی می‌کنند.



شکل ۶: تقسیم کار فضایی پیشنهادی ناحیه محمدآباد- زرین گل مبتنی بر زنجیره تامین



شکل ۷. الگوی فضایی چند مرکزی پیشنهادی سازمان فضایی مبتنی بر زنجیره تامین در ناحیه محمدآباد- زرین گل  
منبع: مزیدی، ۱۴۰۰.

#### ۴. بحث و نتیجه گیری

یکپارچه گردشگری فراهم می‌آورد. در این الگو، روستاهایی که در یک حوزه (مثلاً اقامتی یا صنایع دستی) برتری دارند، نقش پیشتازی می‌کنند و با ارائه خدمات خود به سیستم، نقشی تکمیلی برای روستاهایی با ظرفیت پایین‌تر به عهده می‌گیرند. چنین الگویی موجب تعامل مستمر، تبادل اطلاعات و تسهیل دسترسی گردشگران به تمام بخش‌های زنجیره تامین گردشگری ناحیه خواهد شد و به توسعه پایدار اقتصادی، فرهنگی و اجتماعی منجر خواهد گردید. بررسی تطبیقی نتایج این با پیشینه تجربی نشان داد که نتایج تحقیق با نتایج تحقیقات ( Zhang & Lee, 2023, Grochman et al, 2022, Unathi Sonwabile Henama and Lwazi Apleni, 2020, Mohammadzadeh et al, 2019, Ghaderi et al, 2019, Larijani Qadiri Masoum et al, 2016) همسواست. در این راستا، برخی اقدامات زیر می‌توان مورد توجه قرار داد:

- ✓ افزایش نقش عملکردی روستاهای مقصد گردشگری ناحیه در تعامل با مراکز شهری برای ارائه خدمات گردشگری بالا دستی به روستاهای ناحیه؛
- ✓ ایجاد و تقویت (بویژه کیفی) خدمات گردشگری (خدمات پذیرایی، اقامتی و...) در ناحیه؛

با توجه به چارچوب مفهومی و یافته‌های پژوهش این نتایج حاصل شد که:

در مقصدهای گردشگری روستایی ناحیه محمدآباد- زرین گل، ۶ عامل جاذبه، خدمات اقامتی، خدمات حمل و نقل، خدمات پذیرایی، کسب و کارهای مرتبط با گردشگری و تبلیغات حلقه‌های شش گانه زنجیره تامین سیستم گردشگری هستند که از بین آنها، عامل جاذبه دارای عملکرد مناسب، عوامل تبلیغات و کسب و کارهای مرتبط با گردشگری دارای عملکرد تا حدودی مناسب و عامل خدمات اقامتی، خدمات پذیرایی و خدمات حمل و نقل دارای عملکرد نامناسب بودند.

ناحیه محمدآباد-زرین گل بجز در سه حلقه که نقش شهرهای فاضل آباد و علی آباد (در ارایه خدمات برتر) مزیت رقابتی لازم برای توسعه گردشگری با تاکید بر نقش سکونتگاههای روستایی را برخوردار است. این ویژگی بازنمایی فضایی متفاوتی را ارایه داده است. تقسیم کار فضایی انجام گرفته مبتنی بر ظرفیت‌های روستاها، الگوی سازمان فضایی را از الگوی قطبی مبتنی بر نقش دو شهر فاضل آباد و علی آباد به سمت الگوی چند مرکزی جهت می‌دهد. در این الگو، تقسیم کار مبتنی بر اصل مکمل بودن میان روستاها، هر یک با توجه به ظرفیت‌ها و مزایای جغرافیایی و کارکردی خود، زمینه را برای یک شبکه

✓ تشویق مردم به مشارکت در جهت توسعه تجهیزات و تسهیلات مختلف گردشگری؛

- ✓ تقویت سرمایه انسانی در نواحی روستایی؛
- ✓ ایجاد و تقویت یک الگوی فضایی مناسب زنجیره تامین گردشگری در ناحیه (در جهت توسعه پایدار گردشگری) در مقاصد گردشگری؛

### فهرست منابع

- Afrakhakhte, Hassan; Riahi, Vahid; Azizpour, Farhad, Ghasemi Sayani, Mohammad. 2016. "Network analysis of spatial flows in the studied rural areas: Ben Roud and Jalghah (Isfahan city)", Quarterly Journal of Sustainable Development of the Geographical Environment, first year, second issue, pp. 35-48. (in persian).
- Aghili, Vahid and Shahraki, Alireza. 2018. Optimal management of tourism industry supply chain based on sustainable development (case study: Qeshm commercial-industrial free zone). The second international conference on new research achievements in management, accounting and industrial engineering sciences, 27 Azar, Sari, Iran (In persian).
- Ahi, P., & Searcy, C. 2013. A comparative literature analysis of definitions for green and sustainable supply chain management. Journal of Cleaner Production, 52, 329-341.
- Bai, H., & Ran, W. 2022. Analysis of the Vulnerability and Resilience of the Tourism Supply Chain under the Uncertain Environment of COVID-19: Case Study Based on Lijiang. Sustainability, 14, 2571. doi: 10.3390/su14052571.
- Baltacioglu, T. & Ada, E. & Kaplan, M. D. & Yurt, O. & Kaplan, Y. C. 2019 "A new framework for service supply chains", The Service Industries Journal, Vol.27, No.2, pp.105-124.
- Boon-itt, S. & Wong, C.Y. & Wong, C.W.Y. 2017 Service supply chain management process capabilities: measurement development, International Journal of Production Economics, Vol.193, pp.1-11.
- Castells, Manuel.2005. Age of information, translation: HasanChavoshian, second volume, Tehran, New Design Publications. Castells, M. (1996). The rise of the network society. Malden: Blackwell.
- Chen, D.2009. Innovation of Tourism Supply Chain Management, International Conference on Management of e-Commerce and e-Government, pp.310-313.
- Chin, C.H. & Lo, M.C. & Songan, P. & Nair, V. 2018. Rural Tourism Destination Competitiveness: A Study on Annah Rais Longhouse Homestay, Sarawak, rocedia.
- Dadashpour, Hashem, Afaqpour, Atusa. 2015. "New theoretical and epistemological rationality governing the spatial organization of urban systems", Quarterly Journal of Interdisciplinary Studies in Humanities, Volume 8, Number 2, pp. 1-28. (in persian).
- Dadashpour, Hashem; Mamdohi, Amirreza; Afaqpour, Atusa. 2013. "Spatial organization in Iran's urban system using the analysis of people's air flow", Human Geography Research Quarterly, Volume 46, Number 1: pp. 125-150. (in persian).
- DarbanAstane, Alireza; Rezvani, Mohammadreza; Motiei Langroudi, Seyed Hasan and Mohammadzadeh Larijani, Fatemeh. 2018. Systematic review and qualitative meta-analysis of performance evaluation processes of rural tourism supply chain management. Tourism and Development Quarterly, 7th year, No. 2, pp. 149-170(In persian).
- Delshad, Z., Rabani, M., & Dehghan Dehnavi, H. 2021. Provide a green supply chain model for sustainable environmental development with a Grounded Theory and Dematel approach. Journal of Tourism Planning and Development, 9(35), 187-208. doi: 10.22080/JTPD.2020.18913. 3298.. (in persian).
- Douglass, Mike 1998, A Regional Network Strategy for Reciprocal Rural-Urban Linkages: An Agenda for Policy Research with Reference to Indonesia Reprint from Third World Planning Review, Vol. 1. No. 20.
- Ellram, L & Tate, w & Billington, C (2004), Understanding and managing The Services Supply chain, Journal of Supply Chain Management, Vol.40, No.4, pp.17-32.

- Formica, Sandro. (2000). Destination attractiveness as a function of supply and demand interaction. Theses for PHD degree.
- Ghaderi, Zahed, Hatamifar, Pezhman (2019), ORCID Icon & Jalayer Khalilzadeh Analysis of tourist satisfaction in tourism supply chain management, An International Journal of Tourism and Hospitality Research Volume 29, 2018 - Issue 3, pp 433-444 (in persian).
- Ghaffari, Sidramine. 2008. An introduction to physical planning of rural settlements, first edition, Islamic Azad University Publications, Shahrekord Branch, Shahrekord. (in persian).
- Ghasemi, Iraj. 2014. Physical planning of rural tourism areas, Tehran, Islamic Revolution Housing Foundation Publications (in persian).
- Gjerald, O., & Lyngstad, H. (2015). Service risk perceptions and risk management strategies in business-to-business tourism partnerships. *Tourism Management Perspectives*, 13, 7-17. -Gruchmann, T., Topp, M., & Seeler, S. (2022). Sustainable supply chain management in tourism: a systematic literature review. *Supply Chain Forum*, 23(4), 329-346. doi: 10.1080/16258312.2022.2085504
- Hojjat Shmami, S. and Javan, F. (2022). Ecotourism and Environmental Sustainability in Rural Areas of Rudbar. *Green Development Management Studies*, 1(2), 59-72. doi: 10.22077/jgmd.2023.6082.1018 (In Persian).
- Javan, F. and Barzegar, S. (2024). Explanation of the key drivers affecting the realization of community-oriented tourism in the development of peri-urban villages in Rasht metropolis. *Peripheral Urban Spaces Development*, 6(4), 37-54. doi: 10.22034/jpusd.2025.488032.1323 (In Persian).
- Javan, F., Hojjat, S. and Seyfizadeh, M. (2021). Analysis of the effective propellants of tourism development in Rasht metropolis based on future studies approach. *Program and Development Research*, 2(2), 161-186. doi: 10.22034/pbr.2021.138467 (In Persian).
- Lee, H.K., & Fernando, Y. (2015). The antecedents and outcomes of the medical tourism supply chain. *Tourism Management*, 46(C), 148-157. doi: 10.1016/j.tourman.2014.06.014.
- Leoncuk, Dorota. (2016) "Categories of supply chain performance indicators: an overview of approaches" *Business, Management and Education*, Vol.14, No.1, pp.103-115.
- Lumsden, Les. (2001). *Tourism Marketing*, translated by: Mohammad Ebrahim Goharian, Publications of Cultural Research Office, Tehran, first edition.
- Mazidi, Hajar (2020), Possibilities and barriers to formability of spatial network organization in tourism areas with an emphasis on the development of rural entrepreneurship in Aliabad-Katul city (Mohammadabad-Zarin Gol Area), PhD dissertation in the field of geography and rural planning, Department of Human Geography, Faculty of Earth Sciences, Shahid Beheshti University, Tehran, Iran (in persian).
- Mazidi, Hajar; Azizpour, Farhad; Monshizadeh, Rahmat Ilah; Rahmani, Bijan. 2021. An analysis of the spatial interactions of the studied tourist destinations: Aliabadkatolcity, Mohammadabad-Zaringoldistrict, *Space Geographical Analysis Quarterly*, 11th year, number 39, pp. 45-68. (in persian).
- Mohammadzadeh Larijani, Fatemeh; Darban Astana, Alireza; Rezvani, Mohammadreza and Motiee Langroudi, Hassan. 2019. Identifying and prioritizing effective components and processes in evaluating the management performance of mountain-forest tourism supply chain, case study: central Mazandaran region. *Urban Tourism Quarterly*, Volume 6, Number 31, pp. 87-106 (in persian).
- Mustafi al-Malaki, Reza and Farmani, Mohammad. 2009. "Evaluation of tourism services in accommodation units and hotels in Shiraz city. *Geography and Environmental Studies*, Islamic Azad University, Najaf Abadah branch, first issue 2, pp. 35-44 (in persian).
- Nouri Khajavi, D., & Jafari, A. (2021). Determining Factors Affecting Sustainable Medical Tourism Supply Chain Competitiveness. *Journal of Tourism and Development*, 10(2), 123-136.
- Patrizia Daniela Modica, Levent Altinay, Anna Farmaki, Dogan Gursoy, Mariangela Zenga. (2020), Consumer perceptions towards sustainable supply chain practices in the hospitality industry, *Current Issues in*

- Tourism, Volume 23, 2020 - Issue 3, pp 358-375.
- Puaj. C, (2012), An Introduction to rural Qadiri Masoum, Mojtaba; Hatami Far, Pejman and Tabatabai, Seyyed Mahdi. 2016. "Assessment of rural tourism supply chain in rural Egypt". *Tourism Management Studies Quarterly*, (35) 11, pp. 41-62(in persian).
- Ramzani, MohammadRahimand aydarniai Kohn, Pedram. 2010. Factors affecting the green supply chain management in the studied tourism industry: Tehran travel agencies. *Tourism Management Studies*, No. 14, pp. 151-125(in persian).
- Sadr Mousavi, Mirstar and Dakhili Kahnaimoi, Javad. 2010. Evaluation of the state of tourism facilities in East Azarbaijan Province from the point of view of tourists. *Geographical Research Quarterly*, No. 61, pp. 123-149(In Persian).
- Yang, S. & Huang, G.Q. & Song, H.& Liang, L. (2009) Game-Theoretic Approach to Competition Dynamics in Tourism Supply Chains, *Journal of Travel Research* Vol.47. No.4, pp.425-443.
- Zhang, R., & Li, Z. (2023). Stackelberg game model of green tourism supply chain with governmental subsidy. *Information Systems and Operational Research*, 61(2), 141-168. doi:10.1080/03155986.2022.2164438.
- Zhang, Ruoqing & Chen, Haiquan. (2017) A Review of Service Supply Chain and Future Prospects, *Journal of Service Science and Management*, Vol.8, pp.485-495.
- Zhang, X., Song, H., & Huang, G. Q. (2009). Tourism supply chain management: A new research agenda. *Tourism management*, 30(3), 345-358.
- Zhang, Y& Murphy, p, (2009), supply- chain Considerations in marketing underdeveloped regional destinations: A case study of chainas tourism to the Gold Fields region of Victoria, *Tourism Management*, Vol.30, pp 278-287.
- Zhao, X., & Hou, J. (2022). Applying the Theory of Constraints Principles to Tourism Supply Chain Management. *Hospitality & Tourism Research*, 46(2), 400-411. doi: 10.1177/1096348021996791.
- Ziaei, Mahmoud, Torab Ahmadi, Mozghan. 2013. Understanding the tourism industry with a systemic approach. 3rd edition, Tehran: Mahkame Publications. (in persian).
- Ziaei, Mahmoud; Mahmoudzadeh, SeyedmjtandShahi, Tahereh.2017. Senayi moghodom, sorosh, mahmadi yeganeh, Behrouz, misam rezayi,2015, arzyabi ve oloyatbandi jazebacpantacpehei gardashgari estan konpehgiloyeh ve beviraahmad bar asas zarfiatenpehei jazb gardashgari, *Journal Spaes Tourism*, Vol .6, S. 21, pp.1-18. settlement planning, London& Newyork.
- Strielkowski, w. (2020), International Tourism and COVID-19: RecoveryStrategies for Tourism Organisations. Preprints, 2020030445. doi: 10.20944/ Preprints 202003. 0445.v1
- Strielkowski, W. (2020). International Tourism and COVID-19: Recovery Strategies orTourismOrganisations.Preprints, doi:2020030445. 10.20944/preprints 202003.0445.v1.
- Unathi Sonwabile Henama and Lwazi Apleni , 2020.
- Prioritizationoffactorsaffectingthe implementation of green supply chain management in the tourism industry. *Geography and Development Quarterly*, year 15, number 46, pp. 19-34(in persian).