



Explaining the Social Effects of Return Migration to the Villages of Rudsar County

Forogh Azaryan¹, Eisa Pourramzan ² Nasrollah Molaei Hashjin ³

1. Department of Geography, Rasht Branch, Islamic Azad University, Rasht, Iran. Email: forogh.azarian@gmail.com

2. Corresponding author, Department of Geography, Rasht Branch, Islamic Azad University, Rasht, Iran; Tourism Research Center, Rasht Branch, Islamic Azad University, Rasht, Iran. Email: pourramzan@iaurasht.ac.ir

3. Department of Geography, Rasht Branch, Islamic Azad University, Rasht, Iran; Tourism Research Center, Rasht Branch, Islamic Azad University, Rasht, Iran. Email: nmolaei.Hashjin@iaurasht.ac.ir

ARTICLE INFO

Article type:
Research Article

Article history:

Received: 11 January 2025;

Received in revised form: 19 April 2025;

Accepted: 20 May 2025;

Available online 07 December 2025

Keywords:

return migration, social participation, rural reconstruction, mountain villages, Rudsar county.

ABSTRACT

Objective: In addition to its economic effects, return migration also plays an effective role in social developments in villages. The purpose of this research is to determine the social effects of return migration to the villages of Rudsar county.

Method: The present research is descriptive-analytical from the objective point of view, of the type of applied research. To collect data, documentary and field methods have been used in the form of researcher-made questionnaire tools. The statistical population of the current study is the immigrants who entered the villages of Rudsar during the years under study, and the sample size was determined by the Kochran method, 217 heads of households in 19 villages with the highest number of immigrants. The reliability of the questionnaire tool has been obtained by using the opinion of specialists and experts and its validity by distributing 30 questionnaires in the sample population and calculating it with Cronbach's alpha test as 0.74. Descriptive statistics (mean, variance and standard deviation) and inferential methods were used for data analysis in the form of Spearman's correlation coefficient test.

Results: The obtained results show that according to the significance level of Sig=0.000 with a confidence level of 99% and an error of 0.1% of people's retirement factors, local belonging and social security have influenced the respondents' migration to the studied villages. Among the effective variables, belonging to the native place has had the greatest impact with an average of 4.35, and the variables of people's retirement and social security are ranked next with an average of 4.30 and 3.38, respectively. Also, there is a direct and meaningful relationship between the influential social factors in return migration to the villages with lifestyle change, land use change and providing services to the village.

Conclusion: The results of the research clearly indicate that social factors, particularly "native belonging," are the strongest motivation for return migration to the studied villages. This migration trend is directly and significantly related to changes in lifestyle, land use, and the level of rural services.

1. Introduction

Return migration constitutes a form of temporary migration in which migrants intend to return to

their place of origin after a defined period of residence elsewhere. This phenomenon can generate diverse effects on the reconstruction of

Cite this article Azaryan, F., pourramzan, E., Molaei Hashjin, N. (2025). Explaining the Social Effects of Return Migration to the Villages of Rudsar County. *Journal of Geographical Studies of Mountainous Areas*, 6 (23), 111-132. <http://doi.org/10.22034/gsma.2025.2049644.1051>



© Author(s) retain the copyright and full publishing rights.

Publisher: Lorestan University.



DOI: <http://doi.org/10.22034/gsma.2025.2049644.1051>

rural areas across economic, social, infrastructural, and cultural dimensions. Rural pull factors and urban push factors, together with the expansion of transportation networks, generate the spatial mobility characteristic of return migration. Returns to rural areas yield consequences that differ from those associated with urban migration, affecting settlement patterns and social structures. Despite its significance for both origin and destination, national-level research has given relatively limited attention to this phenomenon. Consequently, studies that identify the characteristics of return migrants and the motivations for their return can inform planning and policymaking aimed at managing migration and mitigating pressure on urban centers. Conversely, understanding the drivers of return can enhance the capacity of small towns and rural settlements to adapt and develop.

2. Methodology

The present study was descriptive-analytical in terms of its purpose, application, and implementation. Data were collected through documentary sources and field investigations. The validity of the questionnaire was established based on the opinions of experts and specialists, and its reliability was assessed using Cronbach's alpha, which yielded a value of 0.74. The independent variable of the study was return migration, while the dependent variables encompassed factors influencing migration, including retirement, distance from the village, local affiliation, and social security within the village. The primary variables related to the social effects of migration on villages included lifestyle changes, land use changes, and the provision of services to the village. Descriptive and inferential statistical methods were employed to analyze the data. The statistical population comprised immigrants; of a total of 10,306 individuals, 4,428 (42.6%) had migrated to rural areas of Rudzar County. Among all immigrant-receiving villages in the county, 19 villages with more than 50 immigrants were selected. From these, a sample of 217 heads of households was determined using Cochran's formula and was distributed across the selected villages via a random-quota sampling method.

3. Results

According to the findings, among the factors influencing migration to the villages of Rudzar County, local affiliation had the greatest impact, with a mean score of 4.35. Retirement and social security followed, with mean scores of 4.30 and 3.38, respectively. In other words, local affiliation was identified as the most significant factor affecting migration to the rural areas of Rudzar

County. From a structural perspective of counter-urbanization, individuals' perceptions and mental images of the village were considered important determinants of migration. In this regard, the respondents' views on related items indicated that return migration had the highest impact on factors associated with social participation of migrants in rural life, with a mean score of 4.31; lifestyle changes (3.81); cultural duality in the village (3.61); enhancement of public services, including health, educational, and commercial services (3.21); and encouragement of villagers to remain in the village (3.20).

4. Discussion

The findings indicated that among the factors influencing migration to the villages of Rudzar County, local affiliation had the greatest impact, with a mean score of 4.35. Retirement and social security followed, with mean scores of 4.30 and 3.38, respectively. In other words, local belonging was identified as the most important factor affecting migration to the rural areas of Rudzar County. Regarding the social effects of migration, the greatest impact, with a mean score of 3.93, was observed in land use changes within the villages. The effects on lifestyle changes and service provision to the village were ranked next. In general, the respondents' evaluations of the factors influencing return migration and the consequences of such migrations were mostly in the "high" to "very high" range, with mean scores exceeding the scale midpoint (3.0).

5. Conclusion

In examining the social effects of return migration to the villages of Rudzar County, the results indicated that, at a significance level of 0.01 ($Sig = 0.000$) and with a 99% confidence level, there was a significant relationship between return migration and social variables, including retirement, distance from the village, local belonging, and social security within the village. Analysis of the strength of these relationships showed that local belonging had the highest correlation ($r = 0.471$), followed by retirement ($r = 0.465$) and social security ($r = 0.401$). Moreover, the impact of return migration on social variables in the studied villages revealed significant associations with retirement, local belonging, and social security. Specifically, the strength of the relationship between return migration and social impact variables was highest for land use changes ($r = 0.493$), followed by lifestyle changes ($r = 0.469$) and service provision to the village ($r = 0.395$).

Author Contributions

In the preparation and writing of this article, all author has contributed equally and jointly. All stages of the research, from study design and data collection to analysis of results and final writing of the article, are the result of collaboration and collective agreement of all authors.

Data Availability Statement

Data available on request from the authors.

Acknowledgments

This article is derived from a doctoral dissertation in Geography and Rural Planning, completed at the

Department of Geography, Islamic Azad University, Rasht Branch.

Ethical Considerations

All authors affirm that this research was conducted in accordance with ethical standards, with no data fabrication, falsification, or plagiarism.

Funding

This research did not receive any specific grant from funding agencies in the public, commercial, or not-for-profit sectors.

Conflict of Interest

The author declares no conflict of interest



دانشگاه لرستان

مطالعات جغرافیایی مناطق کوهستانی

<http://www.gsma.lu.ac.ir>

شاپای الکترونیکی: ۲۳۲۵-۲۷۱۷



تبیین اثرات اجتماعی مهاجرت بازگشتی به روستاهای شهرستان رودسر

فروغ آذریان^۱، عیسی پوررمضان^۲، نصرالله مولائی هاشجین^۳

۱. گروه جغرافیا، واحد رشت، دانشگاه آزاد اسلامی، رشت، ایران. رایانامه: forogh.azarian@gmail.com

۲. نویسنده مسئول، گروه جغرافیا، واحد رشت، دانشگاه آزاد اسلامی، رشت، ایران؛ مرکز تحقیقات گردشگری، واحد رشت، دانشگاه آزاد اسلامی، رشت، ایران. رایانامه: pourramzan@iaurasht.ac.ir

۳. گروه جغرافیا، واحد رشت، دانشگاه آزاد اسلامی، رشت، ایران؛ مرکز تحقیقات گردشگری، واحد رشت، دانشگاه آزاد اسلامی، رشت، ایران. رایانامه: nmolaei@iaurasht.ac.ir

اطلاعات مقاله	چکیده
نوع مقاله: مقاله پژوهشی	هدف: مهاجرت بازگشتی علاوه بر اثرات اقتصادی، در تحولات اجتماعی روستاها نیز نقش موثری دارد. هدف از انجام تحقیق حاضر، تعیین اثرات اجتماعی مهاجرت بازگشتی در روستاهای شهرستان رودسر است.
تاریخچه مقاله	روش: پژوهش حاضر توصیفی-تحلیلی و از نظر هدف، از نوع تحقیقات کاربردی است. برای گردآوری داده‌ها، از روش‌های اسنادی و میدانی در قالب ابزار پرسشنامه محقق ساخته استفاده شده است. جامعه آماری پژوهش حاضر، مهاجران وارد شده به روستاهای شهرستان رودسر طی سال‌های مورد مطالعه بوده که حجم نمونه با روش کوکران، ۲۱۷ سرپرست خانوار در ۱۹ روستا با بیشترین تعداد مهاجرپذیری تعیین شده است. پایایی ابزار پرسشنامه با استفاده از نظر متخصصین و کارشناسان و روایی آن، با توزیع ۳۰ پرسشنامه در جامعه نمونه و محاسبه آن با آزمون آلفای کرونباخ به مقدار ۰/۷۴ به دست آمده است. برای تحلیل داده‌ها از روش‌های آمار توصیفی و استنباطی در قالب آزمون ضریب همبستگی اسپیرمن، استفاده شده است.
دریافت مقاله: ۱۴۰۳/۱۰/۲۲	نتایج: نتایج بدست آمده نشان می‌دهد که با توجه به سطح معناداری $\text{Sig} = ۰/۰۰۰$ با سطح اطمینان ۹۹ درصد و خطای ۰/۱ در صد عوامل بازنشستگی افراد، تعلق بومی و امنیت اجتماعی بر مهاجرت پاسخگویان به روستاهای مورد مطالعه تاثیرگذار بوده است. از بین متغیرهای موثر تعلق بومی با میانگین ۴/۳۵ بیشترین تاثیر را داشته است و متغیرهای بازنشستگی افراد و امنیت اجتماعی به ترتیب با میانگین ۴/۳۰ و ۳/۳۸ در رتبه‌های بعدی قرار گرفته‌اند. همچنین بین عوامل تاثیرگذار اجتماعی در مهاجرت بازگشتی به روستاها با تغییر سبک زندگی، تغییر کاربری زمین و ارائه خدمات به روستا رابطه مستقیم و معناداری وجود دارد.
تاریخ تجدیدنظر: ۱۴۰۴/۰۴/۰۱	نتیجه گیری: نتایج پژوهش به وضوح نشان می‌دهد که عوامل اجتماعی، به ویژه «تعلق بومی» قوی‌ترین انگیزه برای مهاجرت بازگشتی به روستاهای مورد مطالعه است. این روند مهاجرتی به طور مستقیم و معناداری با تغییرات در سبک زندگی، کاربری زمین و سطح خدمات روستایی مرتبط است.
پذیرش نهایی: ۱۴۰۴/۰۴/۲۳	
تاریخ انتشار: ۱۴۰۴/۰۹/۱۶	
واژگان کلیدی: مهاجرت بازگشتی، مشارکت اجتماعی، بازساخت روستایی، روستاهای کوهستانی، شهرستان رودسر.	

مهاجرت پدیده مشترک همه کشورهاست و مهاجرت معکوس و بازگشتی نشان دهنده مهاجرت از شهر به روستا است که اغلب بازگشت دائمی یا نیمه دائمی به مبدأ است. پدیده‌ای که به مرور

۱. مقدمه

استناد: آذریان، فروغ؛ پوررمضان، عیسی؛ و مولائی هاشجین، نصرالله (۱۴۰۴). تبیین اثرات اجتماعی مهاجرت بازگشتی به روستاهای شهرستان رودسر.

مطالعات جغرافیایی مناطق کوهستانی، ۶ (۲۳)، ۱۱۱-۱۳۲. <http://doi.org/10.22034/gsma.2025.2049644.1051>



DOI: <http://doi.org/10.22034/gsma.2025.2049644.1051>



© نویسنده‌گان.

ناشر: دانشگاه لرستان.

که منجر به ایجاد چارچوب تحلیلی روستا-شهری شده، یکی از دلایل توجه به اشکال دیگر مهاجرت از جمله مهاجرت معکوس و بازگشتی است. مهاجرت بازگشتی واکنشی به جذابیت‌های به وجود آمده در محیط روستا است. این نوع مهاجرت می‌تواند اثرات متنوع و متعددی در بازساخت نواحی روستایی داشته باشد (Soleimani & Ghasemi, 2024: 379). مهاجرت بازگشتی به برگشت مردم به محل تولدشان اشاره دارد که با توجه به عمومیت جریان مهاجرتی روستا-شهر و شهرهای کوچک به شهرهای بزرگ، می‌تواند مهاجرت از شهرهای بزرگ به شهرهای کوچک و یا از شهرها به مناطق روستایی مرتبط گردد. عوامل جاذبه روستایی (ارزانی زمین و مسکن، زمین ارثی، هوای لطیف و پاکیزه، نبود مشکلات شهری) و دافعه شهری (گرانی زمین و مسکن، فشارهای روحی و روانی، نابرابری اجتماعی، آلودگی هوا) و توسعه شبکه حمل و نقل، موجبات تحرک مکانی به صورت مهاجرت بازگشتی را فراهم می‌کند. به نظر می‌رسد اگر شرایط به نحوی تغییر یابد که کیفیت زیست و امکانات در مبدأ (محل تولد) به همراه سطح درآمد ارتقا پیدا کنند، مسیر و جریان‌های مهاجرتی تغییر خواهد یافت. این فرایند را می‌توان معلول رسیدن به نقطه اشباع در ظرفیت پذیرش مهاجر در شهرهای پرمشغله، همراه با رویای بازگشت به خاطرات نوستالوژی توأم با درک اهمیت کسب آرامش پس از گذران دوران پرمشغله کار و زندگی شهری دانست (Nobakht et al., 2017: 185). مهاجرت بازگشتی امری خودجوش است که اگر تداوم داشته باشد راهکاری بسیار موثر برای احیای دوباره روستاها، هویت و کارکرد آنهاست (Momeni et al., 2021: 183). مهاجرت بازگشتی می‌تواند هم سرمایه انسانی کشورهای اصلی را غنی کند و هم به انتقال فناوری و تخصص علمی، فنی و اقتصادی و همچنین تبادلات سیاسی، اجتماعی و فرهنگی کمک کند (Dabir et al., 2013: 288). این پدیده در ایران بیشتر به بازگشت مردم از شهرهای بزرگ به شهرهای کوچک یا مناطق روستایی مربوط است در حالی که در سطح بین‌المللی بازگشت مهاجران به موطن اصلی را مهاجرت معکوس می‌نامند (Ebrahimi, 2016: 175). در مهاجرت معکوس عوامل دافعه و جاذبه در قالب مولفه‌های اقتصادی، فرهنگی، اجتماعی و محیطی-کالبدی تاثیر دارند (Azar, 2021: 31). برگشت جمعیت به مناطق روستایی نیز

بر شدت آن افزوده شده و پیامدهایی نیز در جامعه داشته است (Norozi & Mahdeian, 2022: 1). مهاجرت علاوه بر تاثیرات مستقیم روی حجم و ساختار جمعیت، موجب تغییرات چشمگیری در حوزه‌های فرهنگی، اجتماعی و حتی اقتصادی مناطق نیز می‌شود. تغییراتی که گاه سازنده و در راستای توسعه قرار می‌گیرد، اما در شرایطی نیز بر عکس عمل کرده و مسائل و مشکلات زیادی برای مناطق مبدأ و مقصد به همراه می‌آورد. آگاهی از شرایط ناشی از مهاجرت در مناطق از راه‌های پیشگیری از مشکلات و یا تلاش برای ارائه راه حل آن خواهد بود. به همین دلیل تلاش در جهت به دست دادن اطلاعاتی از روند و تحولات مهاجرت در این راه ضروری است (Shahbazin & Kalantari Benadaki, 2021: 238). مهاجرت همچنین، عاملی است که پیامدهای اجتماعی و روانشناختی بر مبدأ و مقصد مهاجرت داشته است و همواره یک جزء مهم شهرنشینی، توسعه اقتصادی، تغییرات اجتماعی و سازمان سیاسی بوده که با تغییر پایگاه، شغل و موقعیت مکانی فرد نیز مرتبط است (Mahdavian & Esfandiari, 2023: 49). حرکت‌های مکانی جمعیت در قرون اخیر با پیشرفت‌های تکنولوژی، حمل و نقل و توسعه اقتصادی جوامع نسبت به گذشته افزایش یافته و تنوع بسیار چشمگیری در طبقه‌بندی این پدیده در رابطه با هدف، مدت، فاصله، مسیر، حجم، سرعت و غیره موجب شده است (Mahdavi, 2014: 174). شکل غالب مهاجرت در کشورهای جهان سوم، حرکت یک سویه و بدون بازگشت روستاییان به شهرها بوده است. اما طی دهه اخیر در برخی از کشورها، مفهوم جدیدی در الگوهای حرکتی، به عنوان مهاجرت بازگشتی شکل گرفته است. از سال ۱۳۸۵ به طور قابل توجهی مهاجرت از شهر به روستا در اکثر نقاط کشور اتفاق افتاده است (Amanpour et al., 2021:224). مهاجرت بازگشتی یکی از الگوهای مهاجرت است که کمتر در مطالعات به آن توجه شده است. افزایش درصد مهاجرت‌های شهر به روستا در سال‌های اخیر می‌تواند نشانگر تغییر الگوی مهاجرتی در ایران باشد. مهاجرت برگشتی نوعی از مهاجرت موقتی است که شخص یا اشخاص مورد نظر قصد بازگشت به مبدأ خود را دارند و وضعیتی را بیان می‌کند که شخص مهاجر یا تمایل خود و به ویژه بعد از مدت زمان مشخص به مبدأ باز می‌گردد (Nobakht et al., 2017:184). پیدایش شهری شدن گسترده در اکثر نقاط دنیا

داشتن زندگی آرام و بدور از هیاهوی شهری، به روستاها بازگشته و در مناسبات اقتصادی و اجتماعی روستاها مشارکت گسترده‌ای دارند بر همین اساس، تحلیل اثرات اجتماعی مهاجرت بازگشتی به روستاهای شهرستان رودسر در دهه (۱۴۰۰-۱۳۹۰) به عنوان ناحیه-ای کوهستانی در تحقیق حاضر مدنظر بوده است. با توجه به طرح مساله، پژوهش حاضر در صدد پاسخگویی به این سوال اصلی است که مهمترین اثرات اجتماعی مهاجرت‌های بازگشتی به روستاهای شهرستان رودسر کدام است؟

در بخش مبانی نظری پژوهش سازمان بین‌المللی مهاجرت (۲۰۱۱) مهاجرت را به عنوان جابجایی افراد یا گروهی از افراد، از مرزهای بین‌المللی یا در داخل یک کشور تعریف می‌کند. این یک جنبش جمعیتی است که شامل هر نوع جابجایی مردم، صرف نظر از طول، ترکیب یا علل آن است. مهاجرت بر اساس مدت زمان، مسافت و سازماندهی متفاوت است و این امر طبقه بندی به دسته‌های متقابل منحصر به فرد را دشوار می‌کند. با این حال، بسیاری از نویسندگان مهاجرت را به سادگی به عنوان داخلی یا خارجی طبقه‌بندی می‌کنند (77: Stephen Adi, 2018). شکل غالب مهاجرت در کشورهای جهان سوم از جمله ایران، حرکت یک سویه و بدون بازگشت روستاییان به شهرها بوده است. اما طی دهه اخیر در برخی از نواحی کشور شکل دیگری از مهاجرت با مفهوم جدیدی در الگوهای حرکتی، بعنوان مهاجرت معکوس و بازگشتی شکل گرفته است (Amanpour et al., 2021:224). در دهه‌های ۱۹۶۰ و ۱۹۷۰ برخی از کشورهای صنعتی با مهاجرت جدیدی از شهرهای صنعتی بزرگ به سمت شهرها و روستاها مواجه شدند که در مطالعات، این نوع مهاجرت به عنوان مهاجر معکوس شناخته شد (Fathollahi & Jashn Provakani, 2023: 235). شکل-گیری مهاجرت معکوس و حرکت جمعیت از شهرها به سوی نواحی روستایی از کشورهایی مانند ایالات متحده آمریکا، کشورهای اروپای غربی، استرالیا، نیوزیلند، کانادا و ژاپن بوده است (Ghasemi-Ardahaee & Noubakht, 2017: 41).

مهاجرت معکوس و جریان ضد شهرنشینی را می‌توان حالتی از حالات شهرگرایی روستایی قلمداد کرد، چرا که شهرگرایی حومه‌ها و نواحی روستایی فرآیندی اجتماعی بوده که شامل گسترش ایده‌ها و شیوه‌های زندگی شهری در نواحی روستایی است (Maleki et al., 2019: 636) و مشخص‌ترین حالت آن حرکت مردم از شهرها به نواحی روستایی است. اما روستاهای

پیامدهای متفاوت نسبت به مهاجرت‌های شهری دارد که این تفاوت هم در استقرار و هم در سیستم‌های اجتماعی مشاهده می‌شود (43: Ghasemi-Ardahaee & Noubakht, 2017). وضعیت کنونی کشور به گونه‌ای شده که زندگی شهری برای شهرنشین‌ها بنا به دلایل و مشکلاتی که در آن وجود دارد، بسیار سخت و مردم شهرنشین برای تفریح و یا فرار از ترافیک و سایر مشکلات شهری، خود را به مناطق روستایی می‌رسانند. مردم شهری اغلب در روستاهای اطراف باغی خریده و با ساخت خانه باغ یا ویلا برای خود محل تفریح و زندگی ایجاد کرده‌اند و چون در اغلب روستاها امکانات زندگی مانند آب، برق، گاز و غیره وجود دارد، لذا بیشتر مردم در تمام طول سال به این باغ‌ها رفت و آمد داشته و آنجا ساکن می‌شوند. خیلی از افراد هم با بازگشت مجدد به روستاها برای خود زندگی درست نموده و از مشکلات شهری، اجاره‌خانه و هزاران مشکلات دیگر فرار کرده و باعث تغییر شکل مناطق روستایی، تغییر فرم خانه‌ها و تغییر نوع زندگی در روستاها شده‌اند، که این عامل منجر به توسعه زندگی روستایی و بهبود وضعیت روستاها شده است (Jafarmadar Karabagh et al., 2023: 23). با وجود اهمیت و تاثیرگذاری مهاجرت بازگشتی برای مبدأ و مقصد این موضوع در مطالعات داخلی کمتر مورد توجه محققان قرار گرفته است. نوظهور بودن مهاجرت بازگشتی در ایران و کمبود آمار و اطلاعات مرتبط با آن در کشور، از عوامل تاثیرگذار در عدم شکل‌گیری مطالعاتی در این شکل از مهاجرت بوده است. از این رو انجام مطالعاتی که با شناسایی این نوع مهاجران بتواند از یک طرف در برنامه‌ریزی و سیاست‌گذاری کاهش جریان مهاجرتی به مادر شهرها موثر شود و از طرف دیگر به شناخت دلایل بازگشت افراد به محیط‌های شهری کوچک و روستاها کمک نماید، ضروری به نظر می‌رسد (Noubakht et al., 2017: 185). این امر موجب شد تا در پژوهش حاضر با رویکرد متفاوت‌تر به این نوع مهاجرت پرداخته شود. شهرستان رودسر در شرق استان گیلان، یکی از مهم‌ترین شهرستان‌های استان از نظر استقرار مهاجرین بازگشتی بوده که روستاییان از گذشته‌های بسیار دور و به دلیل وضعیت فصلی اشتغال، کسب درآمد بیشتر و نیز ادامه تحصیل فرزندان، محل سکونت خود در روستاها را ترک و ساکن شهرهای دور و نزدیک مانند رشت، قزوین، تهران، ساوه شدند و اکنون پس از سه دهه فعالیت، مستقل شدن فرزندان، رسیدن به مرحله فراغت شغلی و بازنشستگی و لزوم

مسکن، فشارهای روحی و روانی، تبعیض نژادی، آلودگی هوا) و توسعه شبکه حمل و نقل موجب تحرک مکانی به صورت مهاجرت بازگشتی می‌شود. هدف از بازگشت اقامت و زندگی است (Manafi Azar et al., 2017: 182). مهاجرت بازگشتی اغلب بزرگسالان و بازنشستگان را شامل شده و گاهی نیز جوانان به دلایل بهداشتی یا به تبع خانواده، این نوع مهاجرت را بر می‌گزینند. اگر شرایط به نحوی تغییر یابد که ارتقای کیفیت زیستی و امکانات در روستا همراه با ارتقای سطح درآمد کشاورزی باشد، زندگی در روستا را جایگزین جذابی برای محیط آلوده و پرهزینه شهری می‌سازد. رونق اقتصادی در روستاها، خانواده‌های مهاجر را به روستاها کشانده و مهاجرت بازگشتی صورت خواهد گرفت بطوریکه در دهه اخیر تغییرات اقتصادی، اجتماعی و فرهنگی مناطق روستایی بازگشت مهاجران از جمله در ایران را زمینه سازی کرده است (Ghasemi-Ardahace, & Noubakht, 2017: 22). مهاجرت بازگشتی در ایران بیشتر به بازگشت مردم از شهرهای بزرگ به شهرهای کوچک و یا از شهرها به سکونتگاه‌های روستایی مربوط می‌شود. عوامل جاذبه روستایی و دافعه شهری و توسعه شبکه حمل و نقل موجب تحرک مکانی بصورت مهاجرت بازگشتی می‌شود. لذا اگر تحرک مکانی از شهر به روستا را مهاجرت معکوس بنامیم، مهاجرت بازگشتی فرایندی است که زندگی در روستا، مهاجرت به شهر و سکونت در آنجا و سپس بازگشت مجدد به روستا را شامل می‌شود (Shayan et al., 2021: 3). مهاجرت برگشتی به عنوان یک فرایند جزئی از مهاجرت، موضوع رویکردهای مختلفی است که مجموعه‌ای متضاد از دیدگاه‌ها را در بر می‌گیرد. این رویکردها شامل اقتصاد نئوکلاسیک، اقتصاد جدید مهاجرت نیروی کار، ساختارگرایی، فرامنطقه‌گرایی و تئوری شبکه اجتماعی است. در حالیکه رویکردهای تحقیقی به مهاجرت برگشتی را می‌توان در دهه ۱۹۶۰ پیگیری نمود، در دهه ۱۹۸۰ مباحث علمی گسترده‌ای در این حوزه شکل گرفت. سمینارها و تدوین مقالات، به توسعه ادبیات نظری و تجربی مهاجرت برگشتی و ارتباط آن با توسعه، بازگشت اختیاری به محل تولد و موضوعات مختلف دیگر کمک کرد (Todaro 1969: 140).

خوابگاهی، توریستی و خانه‌های دوم را نباید با مهاجرت بازگشتی منطبق دانست. زیرا روستاهای خوابگاهی محل زندگی شهروندانی است که در شهر به فعالیت مشغولند و خانه دوم به خانه اطلاق می‌شود که ساکنان شهرها در نواحی روستایی خوش آب‌وهوا برای گذراندن اوقات فراغت و استراحت تدارک می‌بینند در حالیکه محل سکونت و فعالیت رسمی آنها در شهر است. این خانه می‌تواند زمینه‌ساز بازگشت مهاجران به مبدأشان باشند (Olfati et al., 2022: 162).

در کشور ایران این پدیده اغلب در مهاجرت از کلان شهرها به شهرهای کوچک و روستاهای پیرامونی صورت می‌گیرد، اما در سطح بین‌الملل مهاجرت معکوس به بازگشت مهاجرین از کشور مقصد به وطن اصلی مهاجران گفته می‌شود. در واقع، مهاجرت روستایی و کوچ بازگشتی نوعی مهاجرت است که فرد در روستا متولد می‌شود؛ به شهر می‌رود؛ قسمت اصلی زندگی فعالش را در همانجا می‌گذراند؛ در میانه یا پایان زندگی فعال به روستای موطن خویش باز می‌گردد و روزهای پایان زندگی خویش را در آنجا به سر می‌برد (Rabbani et al., 2013: 85). در واقع تحرک مکانی از شهر به روستا مهاجرت معکوس است و فرایندی که "زندگی در روستا، مهاجرت به شهر و سپس بازگشت مجدد به روستا" را شامل شود، مهاجرت بازگشتی تعریف می‌شود که خود نوعی مهاجرت معکوس است (Afarakhte, 2016: 85). علل مهاجرت از فردی به فرد دیگر و با توجه به موقعیتی که به تصمیم‌گیری منجر شده، متفاوت است (Delango, 2019: 100). مهاجرت بازگشتی نوعی از مهاجرت است که شخص یا اشخاص مورد نظر، ایده بازگشت به مبدأ خود را دارند و وضعیتی را بیان می‌کنند که شخص مهاجر با تمایل خود و به‌ویژه بعد از مدت زمان مشخص به مبدأ باز می‌گردد (Weiss & Dusmann, 2007: 3). مهاجرت بازگشتی فرایندی است که سه مرحله تولید و زندگی در روستا، مهاجرت به شهر و سکونت در آنجا و سپس، بازگشت مجدد به روستا را شامل می‌شود. در مهاجرت بازگشتی، محل تولد و زندگی مهاجران روستا بوده و به دلایل مختلف اقتصادی و اجتماعی و غیره به شهر مهاجرت کرده و مدتی نسبتاً طولانی از عمر فعال خود را در شهر سپری کرده و سپس به روستای موطن خود باز می‌گردند. عوامل جاذبه روستایی (ارزانی زمین و مسکن، زمین ارثی، هوای لطیف و پاکیزه، نبود مشکلات شهری) و دافعه شهری (گرانی زمین و

به مهاجرت رابطه مستقیمی با میزان تحصیلات دارد و به این نتیجه رسیده است که اکثریت مهاجران در کلان شهرجوبا برای یافتن شغل مهاجرت کرده‌اند، درحالی‌که برخی دیگر برای ادامه تحصیل و برخی دیگر برای جستجوی امکانات اولیه، پیوستن به اقوام و ازدواج مهاجرت کرده‌اند. این بدان معناست که تا زمانی که عدم تعادل یا نا برابری در توسعه اجتماعی- اقتصادی بین مناطق روستایی و شهری از بین نرود، هیچ مقداری از اقناع یا زور نمی-تواند جلوی مهاجرت روستا به شهر و اثرات مضاعف آن را در متروپولیتن جوبا، جمهوری جمهوری سودان جنوبی بگیرد. **Tran et al (2018)** در بررسی تطبیقی (ویتنام- بین‌المللی) نشان دادند که اثر وضعیت نهادی محلی بر مکانهای سکونت مهاجران بازگشتی، به سن آنها و تجربه مهاجرت آنها ارتباط دارد و مناطقی که نهادهای بهتری دارند کیفیت هم برای مهاجران جوان تر و هم برای کسانی که از آنجا برگشته‌اند جذاب تر است. **Odey (2018)** در تحلیل عوامل اقتصادی اجتماعی مؤثر بر روستایی- شهری مهاجرت نیروی کار در کالابار، ایالت کراس ریور، نیجریه به این نتیجه رسیدند که انگیزه های اجتماعی- اقتصادی مهاجران روستایی- شهری مهاجرت در کراس ریور عمدتاً شامل جستجوی شغل و تلاش برای مشارکت در فعالیت‌های اقتصادی برای کسب درآمد بود. سایر عوامل شامل تحصیل، آموزش در کار صنایع دستی، جستجوی مشاغل ضعیف، کمک به بستگان در تجارت و تمایل به راه اندازی تجارت بود. **Afarakhte (2016)** به اثرات مکانی - فضایی مهاجرت بازگشتی در شهرستان میان‌دوآب پرداخته و نشان دادند که در بازگشت مهاجران، عوامل اقتصادی بیشترین تأثیر را دارد. عوامل اجتماعی، روانشناختی و عمرانی نیز از سایر عوامل تأثیرگذار در بازگشت مهاجران هستند. پیامدهای بازگشت مهاجران شامل نوسازی مسکن روستایی، احیای اراضی کشاورزی، تبدیل اراضی زراعی دیم به باغی و مکانیزاسیون کشاورزی، توسعه دام پروری، احداث کارگاه‌های تولیدی و غیره بوده و نوعی بازساخت فضایی را نشان می‌دهد. **Abdullah (2017)** در بررسی علل مؤثر بر مهاجرت معکوس در روستای طولش خلخال نشان داد که همه افرادی که مهاجرت معکوس داشتند عوامل یکسانی را مؤثر در مهاجرت معکوس خود ذکر کردند و جداول فراوانی نشان داد که عوامل تعلق بومی، مسکن، شغل، درآمد، نبود اختلافات قومی و قبیله‌ای، وجود امکانات آموزشی، توسعه اجتماعی و اقتصادی بر مهاجرت معکوس تأثیر

اکتشافات نظری مهاجرت بازگشتی، با گذشت زمان، موجب چگونگی مشخص شدن مفهوم و چگونگی نشان دادن مهاجران بازگشتی شده است. مفهوم‌سازی مهاجرت بازگشتی اغلب با رویکرد نئوکلاسیک براساس پاسخ فرد به نیازهای مالی و فرصت‌های اقتصادی در سایر مناطق آغاز می‌شود (**Cassarino, 2004: 255**).

موضوع نئوکلاسیک، مهاجرت برگشتی منحصر به مهاجران کار بر می‌گردد. در دیدگاه اقتصاد نئوکلاسیک، مهاجر فردی است که نه تنها بدنبال دستیابی به یک درآمد بالاتر است بلکه در طول مدت اقامت خود در منطقه دیگر، بدنبال دستیابی به اقامت دائم همراه با خانواده در آنجاست. در این چارچوب تحلیلی، بازگشت افراد براساس تجربه مهاجرتی ناموفق در زمینه درآمد مورد انتظار، شغل و استمرار این وضعیت تبیین می‌شود (**Noubakht et al., 2017: 185**). در زمینه مهاجرت بازگشتی و اثرات اجتماعی آن مطالعات چندی توسط پژوهشگران خارجی و داخلی انجام شده است. **Waldinger (2015)** در بررسی تأثیر تغییرات آب‌وهوا بر مهاجرت داخلی و بین‌المللی پیامدهایی برای کشورهای در حال توسعه با توجه به شواهد تجربی مردم کشورهای در حال توسعه با مهاجرت در داخل کشور به تغییرات آب‌وهوایی پاسخ می‌دهند و از این رو تغییر آب‌وهوا در تعیین تصمیمات مهاجرت بسیار مهم است. **Waddell & Fontenla (2015)** به تأثیر مهاجران بازگشتی در توسعه زادگاه خود پرداخته و نشان دادند که مهاجرین علاوه بر وارد کردن کالاهای مادی، شیوه‌های جدید برای تفکر در مورد جهان و پیش‌بینی آینده در زادگاه خود را به همراه آوردند و افرادی که بازگشته‌اند نه تنها در بهبود اقتصاد محلی و افزایش درآمد تأثیرگذار بوده‌اند بلکه در ارتقای آموزش، مراقبت‌های بهداشتی، مشارکت انتخاباتی و رفاه عمومی نیز تأثیرگذار بوده‌اند. **Hirvonen & Lilleor (2015)** دلایل و ریشه‌های مهاجرت بازگشتی را بررسی و نشان دادند که مهاجرین علاوه بر وارد کردن کالاهای مادی، شیوه‌های جدید برای تفکر در مورد جهان و پیش‌بینی آینده در زادگاه خود را به همراه آوردند و افرادی که بازگشته‌اند نه تنها در بهبود اقتصاد محلی و افزایش درآمد تأثیرگذار بوده‌اند بلکه در ارتقای آموزش، مراقبت‌های بهداشتی، مشارکت انتخاباتی و رفاه عمومی نیز تأثیرگذار بوده‌اند. **Lomoro et al (2017)** اعتقاد دارند که علل و پیامدهای روستا- شهری مهاجرت متروپولیتن جوبا در جمهوری سودان جنوبی تمایل

می‌کنند، در انگیزه‌های مهاجرت و مشارکت اجتماعی و توسعه روستایی موثرند. **Momeni et al (2021)** در تحلیل علل اثرگذار بر رشد مهاجرت معکوس در مسکن پیراشهری نجف‌آباد نشان دادند که عوامل اقتصادی (باتاثیرپذیری از شغل) عوامل اجتماعی (باتاثیرپذیری از بازگشت به زادگاه) عوامل فرهنگی (تعلق اهالی بومی از شهید خود) عوامل زیست محیطی (تراکم کم جمعیت) عوامل زیرساختی (واقع شدن روستا در مسیر جاده‌های مواصلاتی شهرستان و استان) به ترتیب عوامل اصلی جمعیت‌پذیر شدن روستاهای پیراشهری دهستان صادقیه است. **Taheri et al (2021)** به مطالعه نقش مهاجرت‌های معکوس در توسعه اقتصادی - اجتماعی سکونتگاه‌های روستایی شهرستان تهران پرداخته‌اند. این مطالعه نشان می‌دهد نقش آفرینی مهاجرت‌های معکوس در توسعه سکونتگاه‌های روستایی از لحاظ ابعاد اقتصادی، اجتماعی خیلی زیاد می‌باشد. **Qasemi Ardhaei & Thawabi (2022)** در تحلیل اجزای اصلی در بازگشت مهاجران شهری به مکان روستایی برآیندهای تحلیل عاملی نشان دادند علت‌های گوناگونی در بازگشت مهاجرین اثر داشته که از میان آنها علت‌های مشارکت اجتماعی و محرک اقتصادی براساس رتبه با مقدار مخصوص ۴/۳۱ و ۳/۷۷ بالاترین اثر را در میان عامل‌های بارگذاری شده به خود تخصیص داده‌اند و عامل عمرانی و زیر بنایی کمترین اثر را داشته است. **Olfati et al (2022)** در پژوهشی به تبیین عوامل اجتماعی، فرهنگی، اقتصادی مهاجرت معکوس از شهر به روستا شهرستان سرپل ذهاب پراخته و نشان دادند بین اتحاد و همدلی، تسهیلات آموزشی، مشکلات شهری، جاذبه‌های گردشگری، زیربنایی، ایجاد درآمد و مهاجرت معکوس از شهر به روستا رابطه معناداری وجود دارد. **Norouzi & Mahdian (2022)**، در واکاوی علل و پیامدهای مهاجرت معکوس به نواحی روستایی شهرستان بوئین و میاندشت اظهار داشتند که در بین شاخص‌های محیطی-کالبدی، اقتصادی و اجتماعی مهاجرت معکوس به نواحی روستایی شاخص کالبدی - محیطی بیشترین تاثیر را داشته است. همچنین **Jafarmadar Gharabagh et al (2023)** در تبیین اثرات مهاجرت معکوس بر توسعه اقتصادی، اجتماعی و فرهنگی روستاهای محال انزل شهرستان اورمیه نشان دادند که بین مهاجرت معکوس، توسعه اقتصادی، توسعه اجتماعی و توسعه فرهنگی،

زیادی دارند و همچنین عوامل سن، رونق راه سازی واستقرارخدمات گردشگری در مهاجرت معکوس اثر متوسطی دارند. **Manafi Azar et al (2017)** به عوامل مهاجرت بازگشتی و پیامدهای آن بر نواحی روستایی بخش باروق آذربایجان غربی پرداخته و بیان کردند که عوامل مختلفی در بازگشت مهاجران نقش داشته است که بین آنها عامل‌های اقتصادی و عمرانی-اجتماعی با مقدار ویژه ۴۹/۲ و ۳۱/۲ بیشترین تاثیر را در بین عامل‌های بارگذاری شده به خود اختصاص دادند و عوامل فرهنگی-قومی، کمترین تاثیر را در بین عوامل‌ها داشته است. نتایج تحلیل مسیر اثرات بازگشت مهاجران در روستاها نشان داد مهاجران بازگشته بیشترین تاثیر را در شاخص‌های عمرانی، کالبدی و کمترین پیامد را در شاخص‌های اجتماعی داشته‌اند. **Amanpour (2018)** در شناسایی و اولویت‌بندی عوامل مؤثر بر شکل‌گیری مهاجرت برگشتی بخش مرکزی شهرستان دزفول نشان داد که از دیدگاه مهاجران برگشتی، شاخص اقتصادی و اجتماعی مهمترین عامل مؤثر بر شکل‌گیری مهاجرت برگشتی است همچنین بین برخورداری روستاها از خدمات و میان مهاجران برگشتی، ارتباط مستقیمی وجود دارد و در مهاجرت برگشتی منطقه مورد نظر، متغیرهای سن، جنس، تعلق بومی و فاصله سکونت تأثیر گذارند. **Maleki et al (2019)** در بررسی اثرات و پیامدهای مهاجرت معکوس در تحولات محیطی-اکولوژیک و کالبدی روستاهای ساحلی شهرستان رشت نشان دادند که مهاجرت‌های روستایی در طی سالهای اخیر شدت یافته و خانواده‌ها تمایل زیادی برای بازگشت به روستاها دارند. این روند در روستاهای ساحلی بیش از سایر نقاط شدت دارد و اثرات کالبدی آن از اثرات اجتماعی، کالبدی و فرهنگی بیشتر بوده است. **Qasemi Ardhaei & Thawabi (2019)** در بررسی انگیزه‌ها و اثرات مهاجرت برگشتی در تحولات و توسعه اقتصادی-اجتماعی روستاهای شهرستان اهر به این نتیجه رسیدند که انگیزه‌های اقتصادی مهاجران برگشتی مهم‌ترین متغیر تاثیرگذار در سطح تحولات و توسعه روستایی است. وضع مالی اظهاری در شهر و شغل بعد از مهاجرت به روستا، در انگیزه اقتصادی و توسعه تاثیر دارد. داشتن ملک در روستا در انگیزه‌های مهاجران برگشتی، مشارکت اجتماعی و توسعه و تحولات روستایی تاثیر دارد. مهاجرانی که به کار کشاورزی و دامداری مشغولند و از روش‌های نوین آبیاری و کشاورزی استفاده

سطح مقیاس اندازه گیری متغیرها، اسمی و ترتیبی و طیف سنجش متغیرها طیف لیکرت پنج سطحی هیچ، کم، متوسط، زیاد و خیلی زیاد طراحی شده‌اند. روایی ابزار پرسشنامه با استفاده از نظر متخصصین و کارشناسان و پایایی آن با محاسبه آزمون آلفای کرونباخ به مقدار ۰/۷۴ بدست آمده است. متغیر مستقل مهاجرت بازگشتی و متغیرهای وابسته شامل عوامل موثر در مهاجرت مانند؛ بازنشستگی، مسافت با روستا، تعلق بومی، امنیت اجتماعی موجود در روستا است. متغیرهای اصلی مربوط به اثرات اجتماعی مهاجرت بر روستاها شامل: تغییر سبک زندگی، تغییر کاربری زمین، ارائه خدمات به روستا است. برای تجزیه و تحلیل داده‌ها از روش‌های آماری در قالب آمار توصیفی (میانگین و انحراف معیار) و استنباطی (ضریب همبستگی اسپیرمن) استفاده شده است. جامعه آماری پژوهش حاضر مهاجران وارد شده به روستاهای مهاجرپذیر شهرستان رودسر طی دهه ۱۳۹۰ تا ۱۴۰۰ است در این دوره تعداد ۱۰۳۰۶ نفر مهاجر به این شهرستان وارد شده‌اند که ۴۴۲۸ نفر معادل ۴۲/۶ درصد به نقاط روستایی شهرستان رودسر مهاجرت کرده‌اند. از مجموع روستاهای مهاجرپذیر شهرستان رودسر، ۱۹ روستایی که طی دوره اخیر بیش از ۵۰ نفر مهاجر را در خود جای داده‌اند، انتخاب شده که در مجموع مهاجران وارد شده به آنها ۲۰۱۵ نفر بوده است. اگر بعد خانوار این مهاجران ۴ در نظر گرفته شود، تعداد خانوارهای وارد شده به روستاها بالغ بر ۵۰۴ خانوار بوده که با استفاده از فرمول کوکران حجم نمونه ۲۱۷ نفر سرپرست خانوار تعیین و پرسشنامه به روش نمونه گیری تصادفی - سهمیه‌ای بین روستاهای نمونه توزیع شده است (جدول ۱).

رابطه مثبت و معناداری وجود دارد ($P \leq 0.01$). مهاجرت معکوس دارای تاثیر مستقیم و مثبت بر توسعه اقتصادی (۰/۶۹)، توسعه اجتماعی (۰/۷۰) و توسعه فرهنگی (۰/۲۸) بوده و همچنین مهاجرت معکوس دارای تاثیر غیرمستقیم و مثبت (۰/۳۹) بر توسعه فرهنگی از طریق توسعه اجتماعی بود. بررسی سابقه موضوع نشان می‌دهد، مهاجرت بازگشتی به عنوان شکلی از مهاجرت معکوس در دنیا سابقه زیادی دارد و به دلیل تغییرات و تحولات شهرها، افزایش قیمت زمین و مسکن، بالارفتن هزینه‌های زندگی و مشکلات شهری از یک طرف و بازنشستگی، ضرورت آرامش و استراحت، برخورداری روستاها از خدمات کالبدی مناسب، توسعه گردشگری، گسترش خانه‌های دوم در نواحی روستایی از طرف دیگر، در سال‌های اخیر گسترش قابل توجه‌ای داشته که ضرورت توجه و برنامه‌ریزی به منظور احیای نواحی روستایی، توزیع بهینه جمعیت و تمرکز آن در نواحی پیراشهری احساس می‌شود.

۲. روش تحقیق

این پژوهش از نظر هدف، کاربردی و ماهیت اجرای آن، توصیفی - تحلیلی است. گردآوری اطلاعات از طریق منابع اسنادی و مطالعات میدانی انجام شده است. مبانی نظری تحقیق، پیشینه و قلمرو جغرافیایی پژوهش از طریق منابع اسنادی و به منظور تعیین اثرات اجتماعی مهاجرت بازگشتی در روستاهای شهرستان رودسر از مطالعات میدانی در قالب مصاحبه و پرسشنامه استفاده شده است.

جدول ۱. تعداد مهاجران وارد شده در روستاهای شهرستان رودسر و تعیین حجم نمونه در روستاهای مورد مطالعه

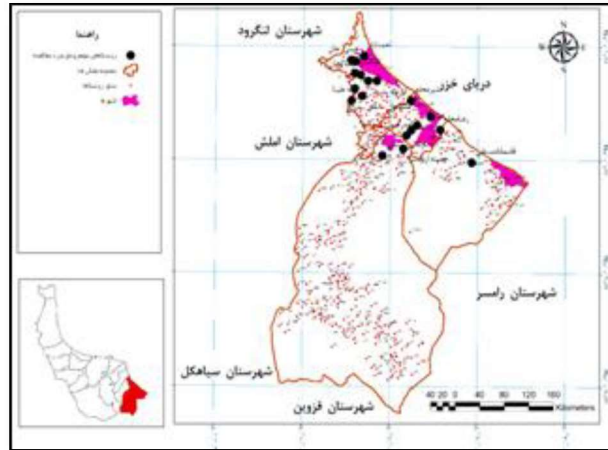
نام روستا	تعداد مهاجران	تعداد حجم	نام روستا	تعداد مهاجران	تعداد حجم نمونه
احمدآباد	۲۳۱	۲۵	شیرمحل	۸۶	۹
دهکده قدس	۱۶۹	۱۸	قاسم آباد سفلی	۸۵	۹
کندسربی	۱۵۷	۱۷	بازنشین سفلی	۷۴	۸
رضامحل	۱۵۴	۱۷	کیشاکجان	۶۷	۷
کلکاسرا	۱۵۱	۱۶	میان پشته	۵۵	۶
کلدره علیا	۱۱۲	۱۲	بی بالان	۵۵	۶
کویه علیا	۱۱۲	۱۲	کورچه پشت	۵۴	۶
چینی جان	۱۰۶	۱۱	لشکاجان سفلی	۵۰	۵
بالانوده	۱۰۵	۱۲	ناصرسرا	۹۳	۱۰
خمپته اربوسرا	۹۹	۱۱	مجموع	۲۰۱۵	۲۱۷

منبع: Results of the general population and housing census of Rudsar County, 2016

۲.۱. معرفی محدوده مورد مطالعه

شهر، ۱۰ دهستان و ۴۲۲ آبادی (۳۶ آبادی خالی از سکنه) تشکیل شده است که تقریباً نیمی از ۱۴۷۳۹۹ نفر جمعیت آن ساکن روستاها هستند (Management & Planning Organization of Guilan Province, 2022).

قلمرو جغرافیایی پژوهش حاضر، شهرستان رودسر در شرق استان گیلان است. این شهرستان که بیشتر مساحت آن کوهستانی است با وسعتی معادل ۱۳۵۴ کیلومترمربع، ۹/۲ درصد مساحت کل استان گیلان را دربر گرفته است. شهرستان رودسر از شمال به دریای خزر، از شرق به شهرستان رامسر در استان مازندران، از غرب به شهرستان‌های لنگرود، املش و سیاهکل و از جنوب از طریق کوه‌های البرز غربی به استان قزوین منتهی می‌شود (شکل ۱). شهرستان رودسر طبق آخرین تقسیمات کشوری از ۴ بخش، ۵



شکل ۱. موقعیت جغرافیایی محدوده مورد مطالعه منبع: Author, 2024

۳. یافته‌های پژوهش

یافته‌های توصیفی

وارد شده از استان‌های تهران، مازندران، البرز و قزوین بوده است. از تعداد کل مهاجران وارد شده به شهرستان رودسر، ۴۴۲۸ نفر معادل ۴۲/۹ درصد در نقاط روستایی شهرستان ساکن شده‌اند بدین ترتیب که از مجموع ۳۸۶ روستای دارای سکنه شهرستان رودسر، در ۲۴۵ روستا مهاجر (حداقل ۱ نفر) ساکن شده است. البته بسیاری از روستاها پذیرای تعداد اندکی مهاجر بازگشتی بوده‌اند و تنها ۹ روستا بین ۱۰۰ تا ۲۵۰ مهاجر و ۱۰ روستا بین ۵۰ تا ۹۹ مهاجر داشته‌اند. با نگاهی بر موقعیت مکانی این روستاها می‌توان دریافت که روستاهای جلگه‌ای مجاور مراکز شهری مانند رودسر، کلاچای، رحیم‌آباد بیشترین تعداد مهاجران را در خود جای داده‌اند.

براساس داده‌های سرشماری نفوس و مسکن ۱۳۹۵ طی یک دهه منتهی به این سرشماری در مجموع ۴۴۲۸ نفر به روستاهای شهرستان رودسر مهاجرت نموده‌اند که از این تعداد ۱۰۹۸ نفر از نقاط شهری رودسر؛ ۱۲۳۲ نفر از روستای داخل شهرستان؛ ۳۹۸ نفر از دیگر شهرهای گیلان؛ ۸۰ نفر از روستاهای شهرستان‌های دیگر استان؛ ۱۶۹۰ نفر از شهرهای استان‌های دیگر کشور؛ ۸۹ نفر از روستاهای استان‌های دیگر و ۱۰ نفر نیز از خارج از کشور، به روستاهای شهرستان رودسر مهاجرت کرده‌اند (جدول ۲). در فاصله سال‌های ۱۳۹۰ تا ۱۳۹۵، در مجموع ۱۰۳۰۶ نفر مهاجر به شهرستان رودسر وارد شده‌اند. مطابق داده‌های جدول (۲)، مبداء ۶۳۸۴ نفر (۶۱/۴۰ درصد) از مهاجران از خود استان گیلان و پس از آن بیشترین مهاجران

جدول ۲. مبادی مهاجران وارد شده به روستاهای شهرستان رودسر

مبادی مهاجرتی	کل مهاجران		مهاجرت شهر به روستا		مهاجرت روستا به روستا	
	تعداد	درصد	تعداد	درصد	تعداد	درصد
شهرستان رودسر	۲۳۳۰	۵۲/۶۲	۱۰۹۸	۳۶/۳۹	۱۲۳۲	۸۷/۹۳
دیگر شهرستان‌های گیلان	۳۹۸	۸/۹۹	۳۱۸	۱۰/۵۴	۸۰	۵/۷۲
دیگر استان‌ها	۱۶۹۰	۳۸/۱۷	۱۶۰۱	۵۳/۰۶	۸۹	۶/۳۵
خارج از کشور	۱۰	۰/۲۳	۱۰	۱۰	۰	۰
مجموع	۴۴۲۸	۱۰۰	۳۰۲۷	۱۰۰	۱۴۰۱	۱۰۰

منبع: Results of the general population and housing census of Rudсар County, 2016

زمین بوده‌اند. از نظر وضعیت مالکیت منزل مسکونی در روستا، ۱۶/۵ درصد از پیش مالک واحد مسکونی بوده‌اند، ۴۰/۰ درصد پس از ورود به روستا واحد مسکونی خود را خریداری یا ساخته‌اند و در مجموع ۹۷/۲ درصد مهاجرین مالک منزل مسکونی خود بوده و تنها ۲/۸ درصد از خانه مسکونی استیجاری استفاده می‌کنند.

عوامل تاثیرگذار در مهاجرت بازگشتی به روستاها

با توجه به سوال اصلی تحقیق، به منظور بررسی عوامل موثر در مهاجرت بازگشتی به روستاهای شهرستان رودسر، میزان تاثیر سه مولفه بازنشستگی، تعلق بومی و امنیت اجتماعی موجود در روستا در مهاجرت به نواحی روستایی شهرستان رودسر مورد بررسی قرار گرفته است. بدین منظور با طرح سئوال‌هایی در قالب پرسشنامه که در جدول (۳) آمده، دیدگاه پاسخگویان در این زمینه ارائه شده است.

از مجموع ۲۱۷ نمونه پژوهش حاضر، ۱۱۴ نفر مرد و ۱۰۳ نفر زن بوده‌اند. از نظر گروه‌های سنی ۸۹ درصد از پاسخگویان در گروه‌های سنی ۵۱ تا ۶۰ و ۶۱ سال و بیشتر قرار گرفته‌اند. ۹۱/۳ درصد پاسخگویان متاهل بوده که بیشترین افراد تحت تکفل آنها ۳ تا ۴ نفر (۸۴ درصد) بوده‌اند. از نظر سواد، ۸۹/۹ درصد تحصیلات دانشگاهی داشته و بیشتر پاسخگویان دارای مشاغل آزاد بوده و پس از آن بیشترین افراد را بازنشستگان تشکیل داده‌اند. اکثر افراد در ۵ سال اخیر مهاجرت کرده‌اند و بیشتر مهاجرت‌ها از شهرهای رشت، تهران، قزوین و کرج انجام شده است. از لحاظ مالکیت منازل مسکونی، ۸۱/۹ درصد مالکیت شخصی، ۱۵/۰ درصد اجاره‌ای و ۳/۱ درصد منازل سازمانی داشته‌اند. ۲۸/۰ درصد پاسخگویان بومی همون روستا بوده و ۹۳/۴ درصد آنان عنوان کردند که همسرانشان از اهالی همان روستا بوده‌اند. ۲۸/۹ درصد پاسخگویان در روستا دارای قوم و خویش و ۲۶/۵ درصد در روستای محل مهاجرت دارای

جدول ۳. عوامل تاثیرگذار در مهاجرت بازگشتی به روستاها

عوامل تاثیرگذار در تمایل مهاجرت به روستا	هیچ	کم	متوسط	زیاد	خیلی زیاد	مجموع
بازنشستگی افراد	۴	۲	۱۸	۱۰۸	۸۵	۲۱۷
درصد	۱/۸۴	۰/۹۲	۸/۲۹	۴۹/۷۷	۳۹/۱۷	۱۰۰
داشتن تعلق بومی	۲	۸	۱۴	۱۰۲	۹۱	۲۱۷
درصد	۰/۹۲	۳/۶۹	۶/۴۵	۴۷/۰۴	۴۱/۹	۱۰۰
امنیت اجتماعی موجود در روستا	۶	۱۴	۱۰۱	۸۳	۱۳	۲۱۷
درصد	۲/۷۶	۶/۴۵	۴۶/۵۴	۳۸/۲۵	۵/۹۹	۱۰۰

منبع: ResearchH findings, 2024

جدول ۴. تفاوت معناداری عوامل تاثیرگذار در مهاجرت بازگشتی به روستا

مولفه‌ها	میانگین	انحراف معیار	واریانس	آماره t	سطح معناداری	تفاوت از حد مطلوب	فاصله اطمینان ۹۵ درصد	کران پایین	کران بالا
میزان تاثیر بازنشستگی افراد برتمایل مهاجرت به روستا	۴/۳۰	۰/۷۷۰	۰/۵۹۲	۶۲/۹۵۳	۰/۰۰۰	۴/۲۹۹	۴/۱۶	۴/۴۳	۴/۴۳
میزان تاثیر داشتن تعلق بومی برتمایل مهاجرت به روستا	۴/۳۵	۰/۷۹۲	۰/۶۲۷	۴۵/۱۲۳	۰/۰۰۰	۴/۳۵۴	۴/۲۲	۴/۴۹	۴/۴۹
میزان تاثیر امنیت اجتماعی برتمایل مهاجرت به روستا	۳/۳۸	۰/۷۹۶	۰/۶۳۴	۸۸/۷۴۱	۰/۰۰۰	۳/۳۷۸	۳/۲۴	۳/۵۲	۳/۵۲

منبع: Research findings, 2024

پاسخ‌ها از حد متوسط (۳) بالاتر بوده است. برای پذیرش یا رد مولفه‌های تاثیرگذار در مهاجرت بازگشتی به روستاهای شهرستان رودسر، از آزمون t تک نمونه‌ای استفاده شده است. مقدار t برای مولفه‌های بازنشستگی افراد برتمایل مهاجرت به روستا برابر با ۶۲/۹۵۳، داشتن تعلق بومی برابر با ۴۵/۱۲۳ و امنیت اجتماعی برابر با ۸۸/۷۴۱ بدست آمده است. این اعداد بیانگر تفاوت معنی‌دار بین فراوانی پاسخ‌دهندگان به گزینه‌های مختلف سوال مطرح شده است. عبارتی مجموع فراوانی پاسخ‌دهندگان به مولفه بازنشستگی افراد به دو گزینه زیاد و خیلی زیاد برابر با ۸۸/۹۴ درصد، داشتن تعلق بومی به دو گزینه زیاد و خیلی زیاد برابر با ۸۸/۹۴ درصد و امنیت اجتماعی به گزینه متوسط بیشتر بوده و برابر با ۴۶/۵۴ درصد بوده است که این به نوعی نشان‌دهنده تمایل بیشتر پاسخ‌دهندگان به این گزینه‌ها است. در نتیجه فرض صفر مبنی بر میزان تاثیر بازنشستگی افراد، داشتن تعلق بومی و میزان تاثیر امنیت اجتماعی برتمایل مهاجرت به روستا، رد و فرض خلاف آن تایید می‌شود. با توجه به اینکه مقدار سطح معناداری محاسبه شده برابر با $Sig=0/000$ بوده و مقدار آن از ۰/۰۵ کمتر است، فرض صفر رد و فرض خلاف آن مورد تایید قرار می‌گیرد.

باتوجه به نتایج به‌دست آمده، از بین متغیرهای موثر در مهاجرت به روستاهای شهرستان رودسر، داشتن تعلق بومی با میانگین ۴/۳۵ بیشترین تاثیر را داشته است. متغیرهای بازنشستگی افراد و امنیت اجتماعی به ترتیب با میانگین ۴/۳۰ و ۳/۳۸ در رتبه‌های بعدی قرار گرفته‌اند. به عبارتی تعلق بومی مهم‌ترین عامل موثر در مهاجرت آنها به نواحی روستایی شهرستان رودسر بوده است. عوامل تاثیرگذار مهاجرت‌های بازگشتی به روستاهای شهرستان رودسر در جدول (۴) آمده است. براساس نتایج به‌دست آمده بیشترین میزان تاثیر مهاجرت مربوط به تغییر کاربری زمین در روستا با میانگین ۳/۹۳ است و میزان تاثیر مهاجرت بر تغییر سبک زندگی و ارائه خدمات به روستا در رتبه‌های دوم و سوم قرار دارد. علاوه بر موارد ذکر شده عوامل دیگری نیز بر مهاجرت بازگشتی به روستاهای محدوده تحقیق موثر بوده است که در جدول (۴) آمده است. چه در خصوص عوامل موثر بر مهاجرت‌های بازگشتی و چه پیامدهای اینگونه از مهاجرت‌ها در روستاهای مورد مطالعه (به استثناء چند مورد) میانگین ارزیابی‌ها در حدود زیاد تا خیلی زیاد قرار گرفته‌اند و میانگین

جدول ۵. عوامل تاثیرگذار اجتماعی در مهاجرت‌های بازگشتی به روستاهای مورد مطالعه

عوامل تاثیرگذار در تمایل مهاجرت به روستا	هیچ کم	متوسط	زیاد	خیلی زیاد	مجموع
تغییر سبک زندگی	۲	۳	۵۶	۱۰۲	۲۱۷
درصد	۰/۹۲	۱/۳۸	۲۵/۸۱	۴۷	۱۰۰
تغییر کاربری زمین	۵	۶	۴۸	۹۶	۲۱۷
درصد	۲/۳۰	۲/۷۴	۲۲/۱۲	۴۴/۲۴	۱۰۰
ارائه خدمات به روستا	۵	۵	۱۲۹	۶۲	۲۱۷

۱۰۰	۷/۳۷	۲۸/۵۷	۵۹/۴۵	۲/۳۰	۲/۳۰	درصد
-----	------	-------	-------	------	------	------

منبع: Research findings, 2024

دو گزینه زیاد و خیلی زیاد برابر با ۷۲/۸۱ درصد و میزان ارائه خدمات به روستا به گزینه متوسط بیشتر و برابر با ۵۹/۴۵ درصد بوده است که این به نوعی نشان‌دهنده تمایل بیشتر پاسخ دهندگان به این گزینه‌ها است. در نتیجه فرض صفر مبنی بر میزان تاثیر مهاجرت بر تغییر سبک زندگی، تاثیر مهاجرت بر تغییر کاربری زمین و تاثیر مهاجرت بر ارائه خدمات به روستا، رد و فرض خلاف آن تایید می‌شود. با توجه به اینکه مقدار سطح معناداری محاسبه شده برابر $\text{Sig} = ۰/۰۰۰$ بوده و مقدار آن از $۰/۰۵$ کمتر است، فرض صفر رد و فرض خلاف آن مورد تایید قرار می‌گیرد.

برای پذیرش یا رد مولفه‌های تاثیرگذار اجتماعی در مهاجرت بازگشتی به روستاهای شهرستان رودسر، از آزمون t تک نمونه‌ای استفاده شده است. مقدار t برای مولفه‌های میزان تاثیر مهاجرت بازگشتی بر تغییر سبک زندگی برابر با $۴۲/۲۹۶$ ، بر تغییر کاربری زمین برابر با $۴۶/۸۸۹$ و بر ارائه خدمات به روستا برابر با $۴۵/۹۱۲$ بدست آمده است. این اعداد بیانگر تفاوت معنی‌دار بین فراوانی پاسخ‌دهندگان به گزینه‌های مختلف سوال مطرح شده است. عبارتی مجموع فراوانی پاسخ‌دهندگان به مولفه تغییر سبک زندگی به دو گزینه زیاد و خیلی زیاد برابر با $۷۱/۸۹$ درصد، تغییر کاربری زمین به

جدول ۶. تفاوت معناداری عوامل تاثیرگذار اجتماعی در مهاجرت بازگشتی به روستاها

مولفه‌ها	میانگین	انحراف معیار	واریانس	آماره t آزمون	سطح معناداری	تفاوت از حد مطلوب	
						کران پایین	کران بالا
میزان تاثیر مهاجرت بر تغییر سبک زندگی	۳/۸۸	۰/۸۸۷	۰/۷۸۸	۴۹/۲۹۶	۰/۰۰۰	۳/۸۸۲	۳/۷۳
میزان تاثیر مهاجرت بر تغییر کاربری زمین	۳/۹۳	۰/۹۴۴	۰/۸۹۲	۴۶/۸۸۹	۰/۰۰۰	۳/۹۲۹	۳/۷۶
میزان تاثیر مهاجرت بر ارائه خدمات به روستا	۳/۳۰	۰/۸۱۰	۰/۶۵۶	۴۵/۹۱۲	۰/۰۰۰	۳/۲۹۹	۳/۱۶

منبع: Research findings, 2024

جدول ۷. مولفه‌های تاثیرگذار در مهاجرت‌های بازگشتی به روستاهای مورد مطالعه

میانگین	خیلی زیاد	زیاد	متوسط	کم	هیچ	مولفه‌های تاثیرگذار در مهاجرت بازگشتی به روستاها
۴/۱۹	۹۷	۷۶	۳۶	۵	۳	سنین میانسالی و کهنسالی در تشویق در مهاجرت به روستا
۴/۲۰	۸۳	۹۸	۳۱	۶	-	مناسب بودن سکونت در روستا برای افراد بازنشسته
۴/۲۸	۶۶	۶۵	۷۱	۹	۶	دارا بودن زمین و ملک در روستا در گرایش به سکونت در روستا
۳/۱۲	۶۱	۴۹	۱۴	۳۹	۵۶	تاثیر مهاجرت به روستا در کاهش مخارج و هزینه‌های روزانه زندگی
۳/۰۵	۲۴	۴۱	۹۱	۴۴	۱۷	نزدیکی شهر محل سکونت قبلی بر تمایل به مهاجرت
۳/۱۴	۴۰	۲۸	۸۷	۴۷	۱۵	سطح تحصیلات افراد در انتخاب و مهاجرت به روستاها
۴/۲۱	۹۱	۹۲	۲۵	۶	۳	تاثیر کاهش میزان درآمد در شهر
۳/۳۰	۱۲	۶۳	۱۲۸	۷	۷	ارائه خدمات به روستا
۴/۲۹	۹۸	۹۲	۲۱	۴	۲	بالارفتن هزینه‌های زندگی در شهر در گرایش به مهاجرت به روستا
۳/۹۲	۶۰	۸۱	۷۶	-	-	کاهش و کیفیت پایین خدمات شهری در مهاجرت به روستاها
۳/۳۵	۴۵	۴۲	۸۳	۳۹	۸	احساس عدم امنیت اجتماعی در شهرها در مهاجرت به روستاها
۳/۶۷	۴۴	۸۴	۷۲	۷	۱۰	بهبود نسبی امکانات و خدمات زیربنایی و روبنایی در روستاها
۴/۲۸	۹۹	۸۳	۳۴	-	-	امکان درآمد بیشتر در روستاها در تشویق به مهاجرت به روستا
۳/۹۷	۸۲	۶۱	۶۰	۱۴	-	امکان اشتغال به مشاغل روستایی پردرآمد در مهاجرت به روستا
۳/۵۹	۵۱	۷۲	۶۲	۱۹	۱۳	تاثیر زمینه‌های مناسب کارآفرینی در روستا
۴/۱۱	۸۱	۹۳	۳۲	۹	۲	تاثیر حس تعلق به روستا در مهاجرت به روستا

۳/۴۵	۶۴	۳۸	۶۶	۳۱	۱۸	داشتن اقوام در روستا در مهاجرت به روستا
۴/۰۱	۹۴	۵۶	۴۹	۱۱	۶	تأثیر جاذبه های طبیعی و چشم اندازهای روستایی در مهاجرت به روستا
۳/۹۱	۸۰	۷۸	۳۰	۱۸	۱۱	تأثیر امنیت اجتماعی در مهاجرت به روستا
۴/۳۱	۸۹	۱۰۶	۲۲	-	-	شرایط آب‌وهوایی روستا نسبت به شرایط مشابه در شهرهای مبدأ
۴/۳۵	۱۰۴	۸۶	۲۷	-	-	کیفیت محیط روستا برای زندگی در دوران بازنشستگی

منبع: Research findings, 2024

و تغییر در سبک زندگی روستاییان با میانگین ۳/۸۱ بیشترین تأثیر را داشته‌اند.

اثرات اجتماعی مهاجرت بازگشتی در روستاهای نمونه در مؤلفه‌های دیگر از جمله افزایش کیفیت مسکن روستایی با میانگین ۳/۱۸، افزایش خدمات عمومی در روستا با میانگین ۳/۲۱ و افزایش دوگانگی در روستا با میانگین ۲/۶۱ نیز قابل توجه بوده است.

جدول (۸) میزان اثرات اجتماعی مهاجرت‌های بازگشتی در روستاهای مورد مطالعه را نشان می‌دهد. براساس نتایج ارائه شده در این جدول اثرات اجتماعی مهاجرت بازگشتی در تمامی مؤلفه‌های مورد بررسی از حد متوسط (میانگین ۳) بالاتر بوده است به طوری که در مؤلفه‌های تغییر کاربری اراضی در روستا با میانگین ۴/۴۹، گسترش خانه‌های دوم با میانگین ۴/۴۱

جدول ۸. اثرات و پیامدهای اجتماعی مهاجرت‌های بازگشتی در روستاهای مورد مطالعه

اثرات و پیامدها	هیچ	کم	متوسط	زیاد	خیلی زیاد	میانگین
افزایش خدمات عمومی در روستا	۴	۳۲	۱۰۸	۶۴	۹	۳/۲۱
تأثیر در تغییر سبک زندگی روستاییان	-	۳۲	۴۳	۷۵	۶۷	۳/۸۱
افزایش دوگانگی فرهنگی در روستا	۱	۵	۷۵	۸۷	۴۹	۲/۶۱
تغییر کاربری اراضی کشاورزی	-	-	-	۱۱۰	۱۰۷	۴/۴۹
افزایش کیفیت مسکن روستایی	۱۷	۵۴	۶۲	۴۱	۴۳	۳/۱۸
گسترش خانه‌های دوم در روستا	-	۸	۱۰	۹۹	۱۰۴	۴/۴۱

منبع: Research findings, 2024

درصد پاسخگویان در زمینه گردشگری و فعالیت‌های وابسته به آن و ۱۸/۹ درصد، مشارکت آنها را در اشتغال‌زایی در زمینه‌های مختلف تأیید کرده‌اند. همچنین ۴۷/۷ درصد پاسخگویان بیشترین میزان مشارکت مهاجران را در فعالیت‌های مسکن روستایی بیان کرده‌اند. ۲۱/۳ درصد مشارکت مهاجرین به صورت مالی و یدی در احداث و بازگشایی راه روستایی، ۱۳/۴ درصد مشارکت در مقاوم‌سازی مسکن روستایی و ۱۱/۸ درصد نیز در تهیه و اجرای طرح‌های و بهسازی، ایجاد و اصلاح شبکه معابر روستایی و مشارکت در فعالیت‌های عمرانی مهاجران به روستاها را تأیید کرده‌اند.

مشارکت در فعالیت‌های اجتماعی، اقتصادی و عمرانی

در این پژوهش برای شناسایی و معرفی فعالیت‌های اجتماعی، اقتصادی و عمرانی مهاجران در روستاهای مورد مطالعه، از روش مصاحبه در قالب پرسشنامه و مشاهدات میدانی استفاده شده که در جدول (۹) آمده است. بر این اساس، مشارکت مهاجرین بازگشتی در همکاری و مشارکت اجتماعی، بهبود خدمات به روستا با ۴۸/۸ در رتبه نخست و تشویق بازگشت به روستا با ۲۶/۰ درصد در مرتبه دوم اهمیت قرار دارد. در زمینه مشارکت و همیاری اقتصادی مهاجران بازگشتی بیش از ۵۸/۱

جدول ۹. مشارکت مهاجرین بازگشتی در فعالیتهای اجتماعی، اقتصادی و عمرانی

اجتماعی		اقتصادی		عمرانی	
فعالیت	فراوانی	درصد	فعالیت	فراوانی	درصد
حضور در شوراها	۱۰	۴/۷	اشتغال زایی	۴۱	۱۸/۹
تشویق بازگشت به روستا	۵۷	۲۶/۰	زیرکشت بردن اراضی کشاورزی	۲۲	۱۰/۱
تشویق در عدم مهاجرت به شهر	۱۹	۸/۷	دامداری سنتی و صنعتی	۲۰	۹/۲
بهبود خدمات روستا	۱۰۶	۴۸/۸	صنایع دستی و تبدیلی	۸	۳/۹
پیگیری مسائل و مشکلات روستا	۲۵	۱۱/۸	توسعه فعالیتهای گردشگری	۱۲۶	۵۸/۱
جمع	۲۱۷	۱۰۰	جمع	۲۱۷	۱۰۰

منبع: Researc findings, 2024

یافته‌های استنباطی

برای تعیین اثرات اجتماعی مهاجرت بازگشتی در روستاهای شهرستان رودسر، با توجه به کیفی بودن داده‌ها به منظور بررسی رابطه بین متغیرها از آزمون ضریب همبستگی اسپیرمن استفاده شده است. نتایج بدست آمده نشان می‌دهد که با توجه به سطح خطای ۰/۱ و مقادیر بدست آمده از سطح معناداری به میزان $Sig = ۰/۰۰۰$ با سطح اطمینان ۹۹ درصد بین متغیر مهاجرت بازگشتی با متغیرهای اجتماعی مانند:

بازنشستگی، مسافت با روستا، تعلق بومی به روستا، امنیت اجتماعی موجود در روستا رابطه معناداری وجود دارد. بررسی میزان و شدت رابطه بین متغیرهای تحقیق نشان می‌دهد که بیشترین میزان شدت رابطه را متغیر تعلق بومی به روستا (۰/۴۷۱) دارد. شدت رابطه بین متغیرهای بازنشستگی و امنیت اجتماعی مطابق جدول (۱۰) در رتبه‌های بعدی قرار گرفته‌اند.

جدول ۱۰. رابطه متغیرها و عوامل موثر با مهاجرت‌های بازگشتی به روستا

متغیر اصلی	سطح معناداری	شدت رابطه	متغیر اصلی	سطح معناداری	شدت رابطه
بازنشستگی	۰/۰۰۰	۰/۴۶۵	مالکیت زمین و مسکن در روستا	۰/۰۰۰	۰/۴۲۳
تعلق بومی به روستا	۰/۰۰۰	۰/۴۷۱	فاصله با روستا	۰/۰۰۰	۰/۴۰۳
امنیت اجتماعی موجود در روستا	۰/۰۰۰	۰/۴۰۱	میزان درآمد	۰/۰۰۰	۰/۵۳۰

منبع: Researc findings, 2024

متغیرهای اجتماعی تغییر کاربری زمین (۰/۴۹۳)، تغییر سبک زندگی (۰/۴۶۹) و ارائه خدمات به روستا (۰/۳۹۵) به دست آمده است.

جدول ۱۱. تاثیر مهاجرت‌های بازگشتی بر متغیرهای اجتماعی در روستاهای مورد مطالعه

متغیر وابسته	سطح معناداری	شدت رابطه
تغییر سبک زندگی	۰/۰۰۰	۰/۴۶۹
تغییر کاربری زمین	۰/۰۰۰	۰/۴۹۳
ارائه خدمات به روستا	۰/۰۰۰	۰/۳۹۵

همچنین تاثیر مهاجرت‌های بازگشتی بر متغیرهای اجتماعی در روستاهای مورد مطالعه شهرستان رودسر محاسبه شده است. مقادیر و نتایج بدست آمده در جدول (۱۱) نشان می‌دهد از آنجا که سطح معناداری $Sig = ۰/۰۰۰$ به دست آمده کمتر از خطای ۰/۱ است، با سطح اطمینان ۹۹ درصد بین "مهاجرت بازگشتی" با متغیرهای بازنشستگی، تعلق بومی به روستا و امنیت اجتماعی موجود در روستا رابطه معناداری وجود دارد. به طوری که شدت رابطه بین متغیر مهاجرت بازگشتی با

منبع: Research findings, 2024

۴. بحث و نتیجه‌گیری

مهاجرت برگشتی یکی از اشکال و الگوهای مهاجرت است که از دهه ۱۹۶۰ به بعد ذهن اندیشمندان حوزه‌های مختلف علوم اجتماعی و اقتصادی را به خود مشغول کرده است. بررسی روند مهاجرت به روستاهای شهرستان رودسر نشان می‌دهد که این مهاجرت‌ها به دو گونه معکوس و بازگشتی شناسایی می‌شوند. بدین معنا که طی دهه‌ی اخیر تعدادی از مهاجران با منشاء روستایی به مبدأ خود بازگشت کرده‌اند. ضمن آنکه، بخشی از شهرنشینان نیز تحت تاثیر همین عامل و الزامات و پیامدهای ناشی از برخی پدیده‌های شهرنشینی از جمله بازنشستگی و تغییر رویکرد در سکونت‌گزینی به این روستاها مهاجرت نموده‌اند تا در سالیان باقی مانده عمر به گونه‌ای متفاوت در فضاهای روستایی زندگی کنند. باتوجه به مراحل زندگی افراد (میانسالی، پیش از بازنشستگی و بازنشستگی) دلایل‌گزینش روستا به‌عنوان محل زندگی از جانب شهرنشینان متفاوت است. در این بین تصور زیبا از روستا، تربیت راحت‌تر فرزندان، کیفیت زندگی بهتر، فرصت‌های شغلی بهتر و داشتن آرامش در روستا از جمله مهمترین دلایل مهاجرت است. مهاجرت خانوارهای شهری به سکونتگاه‌های روستایی و ساکن شدن دائمی آنها در روستاها ضمن تاثیر بر بافت و ساختار جمعیتی روستاها، تاثیر دامنه‌داری بر تحولات اجتماعی روستاها برجای می‌گذارد. چرا که سبک زندگی و تجربیات افراد شهری در زمینه‌های مختلف، برای ساکنان بومی و اصلی روستا حائز اهمیت است و می‌تواند مورد الگوبرداری واقع شود. در این رابطه دیدگاه جامعه آماری درباره گویه‌های مرتبط با این موضوع نشان می‌دهد که مهاجرت‌های بازگشتی بیشترین تاثیر را در عوامل مشارکت اجتماعی مهاجران در کیفیت زندگی در روستا با میانگین (۴/۳۱)، تغییر در سبک زندگی روستاییان با میانگین (۳/۸۱)، تاثیر در دوگانگی فرهنگی در روستا با میانگین (۳/۶۱)، ارتقای سطح خدمات عمومی شامل خدمات بهداشتی، درمانی، آموزشی و تجاری با میانگین (۳/۲۱) و تشویق روستاییان به ماندگاری در روستا (۳/۲۰) داشته است. اما مهاجرت‌های بازگشتی از دیدگاه پاسخ

دهندگان تاثیر چندانی در "کاهش میل مهاجرت جوانان به شهر" نداشته است و میانگین این گونه در تحقیق معادل (۲/۸۳) بوده است که موید اثر کمتر آن می‌باشد. برای تعیین رابطه اثرات اجتماعی مهاجرت بازگشتی در روستاهای شهرستان رودسر، در ابتدا رابطه مؤلفه‌های اصلی در مهاجرت بازگشتی به روستاهای شهرستان رودسر مورد بررسی قرار گرفت که بر این اساس مشخص شد از مجموع شش مؤلفه مورد بررسی میزان درآمد، تعلق بومی به روستا، بازنشستگی و مالکیت زمین و مسکن در روستا بیشترین ارتباط را با مهاجرت بازگشتی به روستاهای شهرستان رودسر داشته است که در این میان شدت رابطه میزان درآمد مهاجرین (۰/۵۳۰) و تعلق بومی و مکانی آنها (۰/۴۷۱) با مهاجرت بازگشتی بیش از سایر مؤلفه‌ها بوده است. به‌منظور سنجش اثرات اجتماعی مهاجرت‌های بازگشتی در روستاهای شهرستان رودسر از آزمون ضریب همبستگی اسپیرمن استفاده شد. نتایج به‌دست آمده نشان داد با سطح اطمینان ۹۹ درصد، بین مهاجرت‌های بازگشتی با متغیرهای اجتماعی: بازنشستگی، مسافت با روستا، تعلق بومی، امنیت اجتماعی موجود در روستا با توجه به Sig= ۰/۰۰۰ رابطه معناداری وجود دارد به‌طوری که شدت رابطه بین متغیر مهاجرت بازگشتی با متغیرهای اجتماعی تغییر کاربری زمین (۰/۴۹۳)، تغییر سبک زندگی (۰/۴۶۹) و ارائه خدمات به روستا (۰/۳۹۵) به دست آمده است. نتایج به دست آمده از پژوهش حاضر با پژوهش‌های Waddell & Fontenla (2015) در زمینه تأثیر مهاجران بازگشتی در بهبود اقتصاد محلی، افزایش درآمد و رفاه عمومی؛ Hirvonen & Lilleor (2015) در زمینه دلایل و ریشه‌های مهاجرت بازگشتی؛ Lomoro et al (2017) علل و پیامدهای روستا- شهری مهاجرت متروپولیتن جویا، جمهوری سودان جنوبی؛ Tran et al (2018) بررسی تطبیقی (ویتنام- بین‌المللی) و اثروضعیت نهادی محلی بر مکان‌های سکونت مهاجران بازگشتی؛ Odey (2018) تحلیل عوامل اقتصادی اجتماعی مؤثر بر روستایی- شهری مهاجرت نیروی کار در کالابار، ایالت کراس ریور، نیجریه؛ با مطالعات et al (2016) Afarakhte در زمینه بازگشت بازنشستگان و تاثیر شرایط اقتصادی و اجتماعی روستاها؛ Abdullah (2016) در

- با توجه به داده‌های مستخرج از سرشماری‌های عمومی نفوس و مسکن دوره‌های گذشته، ضروری است که در سرشماری‌های آینده، داده‌ها و اطلاعات دقیق‌تر و کامل‌تری از وضعیت مهاجرین ثبت و در گزارش‌ها و سالنامه‌ها ارائه شود تا مورد استفاده پژوهشگران قرار گیرد.

- با توجه به تجربه و سطح تحصيلات مهاجران بازگشتی، پیشنهاد می‌شود از تخصص آنها در افزایش میزان مشارکت روستاییان در مراحل مختلف طرح‌های توسعه روستایی استفاده شود.

- با توجه به اینکه بیشتر مهاجران بازگشتی به روستاهای شهرستان رودسر را بازنشستگان با درآمد و پس‌انداز نسبتاً مناسب تشکیل می‌دهند، پیشنهاد می‌شود با مشارکت مدیران محلی از این ظرفیت برای توسعه فعالیت‌های گردشگری روستایی شهرستان استفاده شود.

- در طرح‌های توسعه کالبدی روستاهای شهرستان رودسر بویژه بازنگری طرح هادی روستایی، پیش‌بینی تعداد خانوار و جمعیت مهاجران در تعیین سرنه‌ها و کاربری‌های مختلف، لحاظ شود.

- تقویت خدمات زیربنایی (مانند راه، آبرسانی، گاز و غیره) و عمومی (بهداشتی - درمانی، آموزشی، تجاری و اداری) در روستاهای جلگه ای و کوهستانی مهاجرپذیر به منظور توزیع متعادل جمعیت و عدالت فضایی انجام شود.

مورد علل موثر بر مهاجرت معکوس؛ [Manafi Azar et al \(2017\)](#) در مورد تاثیر عوامل اقتصادی، عمرانی و اجتماعی در مهاجرت بازگشتی به روستاها؛ [Amanpour \(2018\)](#) در مورد شناسایی و اولویت‌بندی عوامل اقتصادی و اجتماعی بر شکل‌گیری مهاجرت برگشتی؛ [Ghasemi Ardahaee & Noubakht \(2017\)](#) در زمینه انگیزه‌ها و اثرات مهاجرت برگشتی در تحولات و توسعه اقتصادی-اجتماعی روستاها؛ [Momeni al Taheri et al \(2021\)](#) در مورد علت‌های اثرگذار بر رشد مهاجرت معکوس در مساکن پیراشهری؛ [Taheri et al \(2021\)](#) مبنی بر نقش مهاجرت معکوس در توسعه اقتصادی - اجتماعی سکونتگاه‌های روستایی؛ [Ghasemi Ardahaee & Savabi \(2022\)](#) در تحلیل مشارکت‌های اجتماعی و محرک‌های اقتصادی در بازگشت مهاجران شهری به مکان روستایی؛ [Olfati et al \(2022\)](#)، در مورد تبیین عوامل اجتماعی، فرهنگی و اقتصادی مهاجرت معکوس شهر به روستا؛ [Norouzi & Mahdian \(2023\)](#) در علل و پیامدهای مهاجرت معکوس به نواحی روستایی و با پژوهش‌های [Jafarmadar Gharabagh et al \(2023\)](#)، در اثرات مهاجرت معکوس بر توسعه اقتصادی-اجتماعی روستاها در شناسایی اثرات مهاجرت بازگشتی بر بازساخت سکونتگاه‌های روستایی همسو بوده و مطابقت دارد. با توجه به نتایج پژوهش، راهکارهای زیر پیشنهاد می‌شود:

References

- Abdullah, A. (2017). Examining the causes of the inverse effect of immigrants, Read my resource: Rostay Tolsh Ankhhal Sumin Conference Between the mills in engineering, science and technology.
- Afarakhte, H., Menafi Azar, R., & Valai, M. (2016). The Spatial-Local Effects of Return Migration in Miyandoab County. *Journal of Rural Planning and Research*, 5(1), 83-98. [Dor:10.22067/JRRP.V5I1.43612.](#)
- Amanpour, S. (2018). Identification and prioritization of factors affecting the formation of return migration in the central part of Dezful County. *Geography and Urban Planning*, 29, 37-60. [Dor: 10.22111/GAIJ.2018.4257.](#)
- Amanpour, S., Ali Shaei, A & Nabiullah, H. (2021). measuring the influencing variables in the formation of reverse migration in case rural areas: the central part of Dezful city. *New Attitudes in Human Geography Quarterly*, 13(4), 223-245. [Dor:20.1001.1.66972251.1400.13.4.11.6](#)
- Azar, A., Mahboubi, Gh., & Salahi Ranbari, M. (2019). Investigating the effective factors in reverse migration from the metropolis of Tabriz to the adjacent peri-urban and rural areas. *Scientific Journal of*

- Geography and Planning, 24(74), 29-44.
[doi: 10.22034/gp.2021.39176.2597](https://doi.org/10.22034/gp.2021.39176.2597)
- Cassarino, J.P. (2004). Theorising Return Migration: The Conceptual Approach to Return Migrants Revisited, *International Journal on Multicultural Societies*, 6(2), 253-279.
[doi:10.1590/S1980-85852013000200003](https://doi.org/10.1590/S1980-85852013000200003)
- Dabir, M., Daroudi, I., & Darvish Khazri, M. (2013). Impact of migration in economic and social of rural Environments. *International Research Journal of Applied and Basic Sciences*, 7(5), 288-298.
- Delango, M. W. (2019). The causes and consequences of rural-urban migration: the case of Wolaita Sodo Town Merhal Sub-City. *Budapest International Research and Critics Institute Journal (BIRCI-Journal)*, 2(4), 99-114.
[doi:10.33258/birci.v2i4.609](https://doi.org/10.33258/birci.v2i4.609).
- Dustmann, C., & Yoram, W. (2007). Return Migration: Theory and Empirical Evidence Centre for Research and Analysis of Migration. *British Journal of Industrial Relations*, 45(2), 236-256.
[doi:10.1111/j.1467-8543.2007.00613.X](https://doi.org/10.1111/j.1467-8543.2007.00613.X).
- Ebrahimi, I. (2016). Explaining the position of reverse migration in the reconstruction of the northern villages of Ardabil province. *New Attitudes in Human Geography Quarterly*, 8(4), 173-192.
[doi:20.1001.1.66972251.1395.8.4.12.2](https://doi.org/20.1001.1.66972251.1395.8.4.12.2).
- Fathollahi, J. and Jashn Provakani, K. (2023). Exploring Factors affecting the Reverse Migration from Urban Areas to Rural Areas of Kermanshah. *Journal of Geography and Regional Development*, 21(1), 260-235.
doi.org/10.22067/jgrd.2023.78989.1195.
- Ghasemi Ardahae, A., & Savabi, H. (2022). Analysis of the Main Components in the Return of Urban Immigrants to Rural Origins. *Journal of Rural Research*, 13(1), 54-67.
[doi: 10.22059/jrr.2022.331595.1683](https://doi.org/10.22059/jrr.2022.331595.1683).
- Ghasemi-Ardahae, A., & Noubakht, R. (2017). Causes and Determinants of Reverse Migration Flows in Iran. *Journal of Population Association of Iran*, 11(22), 42-71.
[doi: 20.1001.1.1735000.1395.11.22.2.2](https://doi.org/20.1001.1.1735000.1395.11.22.2.2).
- Hirvonen, K., & Lilleør, H. B. (2015). Going back home: internal return migration in rural Tanzania. *World Development*, 70, 186-202.
<https://doi.org/10.1016/j.worlddev.2015.01.007>.
- Jafarmadar Gharabagh, Sh., Armaghan, S., & Daniyali, T. (2023). Explaining the effects of reverse migration on the economic, social and cultural development of the villages of Urmia city (Mahal Anzal), West Azarbaijan province, 1396-1400. *Economic Geography Research Quarterly*, 4(13), 32-52.
<https://jurs.znu.ac.ir/article/710363.Html>.
- Lomoro, M., Guogping, X., & Leju Celestino Ladu, J. (2017). Causes and consequences of rural-urban migration: The case of Juba Metropolitan, Republic of South Sudan, IOP Conf. Series: Earth and Environmental Science, 81(1), 012130.
[doi:10.1088/1755-1315/81/1/012130](https://doi.org/10.1088/1755-1315/81/1/012130)
- Mahdavi, M. (2014). Introduction to Persian Geography of Iran. Tehran: Samt Publications.
- Mahdavian, SM., & Esfandiari, M. (2023). Rural Income Distribution and its Effects on rural-urban Migration in Iran. *Journal of Agricultural Economics Research*, 15, 44-62.
[doi: 10.30495/jae.2023.28532.2271](https://doi.org/10.30495/jae.2023.28532.2271).
- Hojjat Shmami, S. and Javan, F. (2022). Ecotourism and Environmental Sustainability in Rural Areas of Rudbar. *Green Development Management Studies*, 1(2), 59-72. (In Persian) [doi: 10.22077/jgmd.2023.6082.1018](https://doi.org/10.22077/jgmd.2023.6082.1018)
- Maleki, Z., Molaei Hashjin, N., & Ghoreishi Mina Abad, M. B. (2019). The role of reverse migration in socio-economic and cultural developments in Rasht coastal villages. *Geography (Regional Planning)*, 9(36), 587-612.
[doi: 20.1001.1.22286462.1398.9.4.8.8](https://doi.org/20.1001.1.22286462.1398.9.4.8.8) .
- Manafi Azar, R., Abdullahi, A., Alizadeh, T., Valai, M., Ardhaei, A. (2017). Muhajirat

- Bazgashti and Pyamdhay in Sakontjah High Rostay, read by: Bakhsh Barouk Shahrastan Miandoab. *Journal of Studies of Human Settlements Planning*, 12(1), 179-197.
<https://sanad.iau.ir/Journal/jshsp/Article/1030711>.
- Management and Planning Organization of Guilan Province. (2022). *Statistical Yearbook of Gilan Province*, Deputy of Statistics and Information, Rasht.
- Momeni, A., Jahanshiri, M. and Torkashvand, Z. (2021). Analysis of effective factors in the growth of reverse migration to suburban settlements of Najafabad. *Preipheral Urban Spaces Development*, 3(1), 183-198.
 dor: 20.1001.1.26764164.1400.3.1.11.5.
- Nobakht, R., Ghasemi Ardahai, A., & Rostam Alizadeh, V. (2017). Determinants of return migration in Iran during the period 2015-2016. *Journal of Demographic Studies*, 3(1), 209-183.
https://jips.nipr.ac.ir/article_89821.html.
- Norouzi, A., & Mahdian, F. (2023). Causes and Consequences of Reverse Migration to the Rural Areas of Buin and Miandasht County. *Journal of Spatial Planning*, 12(4), 1- 4
 doi: 10.22108/SPPL.2023.136741.1699.
- Odey, S. A. (2018). Analysis of Socio-Economic Factors Influencing Rural-Urban Labour Migration in Calabar, Cross River State, Nigeria. *Research on Humanities and Social Sciences*, 8(16), 76-84.
- Amirentekhabi, S., Javan, F. and Javid, L. (2019). An Analysis of Rural Habitations in Country's Development Plan the Case Study of Economic-Social Plans after the Islamic Revolution (1989-2016). *Socio-Cultural Strategy*, 7(4), 35-72. (In Persian)
 dor: 20.1001.1.22517081.1397.7.4.2.7
- Mohamadi, M., Afrakhteh, H. and Javan, F. (2022). Performance Evaluation of the Modern Rural Management based on Good Governance Approach (Case Study: Villages in Central District of Karaj County). *Journal of Research and Rural Planning*, 11(1), 59-79. (In Persian)doi: 10.22067/JRRP.V11I1.2108.1021
- Olfati, M., Khaghetiyan, M., & Hijazi, S. N. (2022). Investigating the effective factors on reverse migration from city to village (Case study: Sarpol-e-Zahab city). *Journal of Research and Urban Planning*, 13(50), 182-161.
 dor: 10.30495/JUPM.2021.29009.3993.
- Qasemi Ardhaei Ali and Thawabi Hamida. (1398). Its achievements and the effects of Muhajirat Bargashti on the socio-economic transformations and expansion of Rustaha (reviewed by Mowardi Shahrastan Ahar). *Geographical Space*, 19(67), 199-215. <http://geographical-space.iau-ahar.ac.ir/article--1-3266-fa.html>.
- Rabbani, R., Taheri, Z., Rusta, Z. (2013). investigating the causes and motivations of reverse migration and its impact on socio-economic development (a case study of rural migrants living in Tankaban and Ramsar cities). *Journal of Urban Research and Planning*, 5, 83- 108.
 doi: 20.1001.1.22285229.1390.2.5.5.9
- Shahbazin, S., & Kalantari Benadaki, S. Z. (2021). Barsi Omid Mohajrat in the regions of Shahri and Rostayi Iran in Sale 1395, *Do Faslnameh Collective Reviews*, 6 (2), 262-235.
doi.org/10.22034/jips.2021.274530.1099
- Shayan, H, Erfani, Z., & Sejasi Khidari, H. (2021). Comparative analysis of reverse migration (urban-rural) in Iran on a provincial scale. *Rural Quarterly and Sustainable Space Development*, 2(3) 1- 18.
 doi:10.22077/VSSD.2021.4791.1044.
- Soleimani, Z., & Ghasemi, M. (2024). Identification and analysis of the effects of return migration on the reconstruction of rural settlements (case study: Neishabur city). *Journal of Applied Research in Geographical Sciences*, 24(72), 399-37.
 doi: 10.52547/jgs.24.72.379.
- Statistical Center of Iran. (2016). Results of the general population and housing census of Rudsar County.

- Ataei, S., Afrakhteh, H. and Javan, F. (2021). Assessing the Sustainability of Suburban Areas with Emphasis on Rural Management: Kahrizak District. *Preipheral Urban Spaces Development*, 3(2), 47-66. (In Persian) [dor: 20.1001.1.26764164.1400.3.2.2.8](https://doi.org/10.1001.1.26764164.1400.3.2.2.8)
- Taheri, M., Armagan, S., Shariat Panahi, M., & Estelaji, A. (2021). Explanation of Mohajrat This is the opposite of economic expansion - *Social Studies, Read the resource: Rustahai, Region 19, New Attitudes in Human Geography Quarterly*, 12(4), 75-93.
[Dor: 20.1001.1.22286462.1399.10.4.32.9](https://doi.org/10.1001.1.22286462.1399.10.4.32.9)
- Todaro, M. P. (1969). A Model of Labor Migration and Urban Unemployment in Less Developed Countries, *American Economic Review* 59, 138-148.
<https://www.scirp.org/reference/referencespapers?referenceid=1540316>.
- Tran, N. T., M., M. P. Cameron, & J. Poot. (2018). Local Institutional Quality and Return Migration: Evidence from Viet Nam. *International Migration*, 57(4), 75-90. [doi:10.1111/imig.12451](https://doi.org/10.1111/imig.12451).
- Waddell, B. J., & Fontenla, M. (2015). The Mexican Dream? The effect of return migrants on hometown development. *The Social Science Journal*, 52(3), 386-396.
- Waldinger, M., (2015). *The effects of climate change on internal and international migration: Implications for developing countries*. London: School of Economics and Political Science.