

Research Paper

Investigating the importance of Ecotourism, Agrotourism and Geotourism In the development of tourism industry and economy (Case study: Semiram City)

Shila. Hajehforoosh Nia

Assistant Professor of Geomorphology, Research institute of Forests and Rangelands, Agricultural Research, Education and Extension Organization (AREEO), Tehran, Iran.

ARTICLE INFO

Article history:

Received: 20 Januray 2022;

Accepted: 9 April 2022

Available online 30 April 2022

Keywords:

Land Tourism,
Garden tourism,
Sustainable
Development,
Economic Benefit.

ABSTRACT

Ecotourism is a mixture of opportunities and threats for different regions. In fact, successful ecotourism seeks to increase opportunities and reduce threats. If an opportunity is recognized, it will become a profit, and if a threat is not avoided, it will become a cost. The economic benefits and success of ecotourism depend on effective planning and control. In this research, the purpose of this research is to identify the relationship between ecotourism, agrotourism and geotourism in the development of tourism and help to improve the economic sector in Semiram city, so the map of each type of tourism is prepared separately and finally by preparing the maps, The location of the important points of Semiram city is adopted to make sustainable development decisions or appropriate strategies for development planning. In order to prepare agrotourism and ecotourism maps, the field survey method was used by completing and analyzing the questionnaire by tourists and using the opinions of officials and experts of the departments as well as interviewing local people. Finally, by performing statistical tests and applying the SWOT model, it was analyzed and solutions and suggestions were presented. Shannon's entropy model was also used to prepare geotourism maps. By using Butler's method, it was determined at what stage the tourism industry is in Semiram city. Swat and Butler models are very effective in showing the current and future changes of societies against the conditions and characteristics of the internal and external environment of the region. The results showed that Semiram has passed the first and second stages of the life cycle of Butler's tourist destinations and is currently in the third stage of this model, which is development. In this way, the investments in this city indicate the beginning of the growth and development of tourism, especially agrotourism and geotourism in the destination of Semiram. Therefore, if more facilities and services are provided, tourism development in this area will move towards stabilization (Butler's fourth stage).

1. Introduction

Ecotourism and geotourism are closely related but not the same concepts: ecotourism often targets geotourism destinations, while in many cases geotourism uses ecotourism tools to inform destinations. Earth conservation and ecotourism are key concepts that can contribute to spatial development in the past. In this regard, the city of

Semiram, with its urban and peri-urban gardens, tourism and geological characteristics, is one of the suitable cities for the development of modern and sustainable tourism in Isfahan province, which is a symbol of the rich environment for the development of tourism in the country. In the current situation, tourism in Semiram Gardens is more local, if considering the capacity and ability, it can also operate in this field on a trans-regional

*Corresponding Author.

Email Adresses: sh.hajehforoshnia@areeo.ac.ir (SH. Hajehforoosh Nia).

To cite this article:

Hajehforoosh Nia, SH (2022), Investigating the importance of Ecotourism, Agrotourism and Geotourism In the development of tourism industry and economy (Case study: Semiram City). Journal of Geographical Studies of Mountainous Areas, 3(10), 213-230



Doi:10.52547/gasma.3.2.213

and national level. Although garden tourism in Iran is mostly in the form of tourism in public gardens, and garden and agriculture ecotourism has not yet found its proper place.

2. Methodology

The purpose of this research is to investigate and study the Semiram region to identify the effective factors on agro-tourism, eco-tourism and geo-tourism. In this research, in order to see the role of ecotourism, agrotourism and geotourism in the development of tourism and the promotion of the economic sector, a map of each is prepared separately, and finally, by preparing the maps, the location of the important points of Semiram city in order to decide on sustainable development or appropriate strategies to The purpose of appropriate planning is adopted in the field of ecotourism, agrotourism and geotourism development. In order to prepare agrotourism and ecotourism maps, the field survey method was used by completing and analyzing the questionnaire by tourists and using the opinions of officials and experts of the departments as well as interviewing local people. Finally, by performing the appropriate statistical tests and receiving the results and applying the SWOT model and the Butler model, it was analyzed and presented solutions and suggestions. Also, in order to prepare the required geotourism maps, ArcGIS software was used, and Shannon's entropy model was used to zone the geotourism potential of Semiram city. For modeling, natural and human parameters in the area were used as indicators for Shannon's entropy. The maps of the required criteria were prepared and entered into the geographic information system, and the distance was taken from a number of maps. Using the Shannon entropy technique and with the cooperation of 20 experts from the city's cultural heritage department, the decision table was scaled first.

3. Results

In the beginning, the data collected through the questionnaire was analyzed and the information related to the background characteristics and demographics of the respondents, as well as their

familiarity and motivation with tourism in Semiram, Khane Bagha and the duration of using They, the way tourists stay, the most important attractions of the area and their promotion, the constructions affected by tourism were investigated and explained using frequency and percentage distribution tables and graphs with descriptive statistical methods and using appropriate tests was checked. In order to prepare the role of geotourism, natural and human parameters in the region were used as criteria for Shannon's entropy. By using Shannon's entropy technique and with the cooperation of 30 experts, the decision table was scaled first.

4. Discussion

In order to evaluate and recognize the environmental system of the gardens and attract tourists, the chi-square test was used, the level of the test is 356/277, which has a favorable and appropriate level. This value means that there is a meaningful relationship between two variables. In other words, the more integrated the environmental system of Semiram Gardens is, the higher the ability to attract tourists will be. Pearson's correlation coefficient test was used to measure the coordination and harmony between the performance of Semiram Gardens and the tourism system. The level of the test is equal to 0.214 and the correlation direction is positive and direct, which is an acceptable level for establishing a relationship in the correlation test. The significance level is equal to 0.033, which is less than the error rate of 0.05% (sig <0.05). In order to evaluate and recognize the concept of low attention to structural development in the tourism basin, chi-square test was used. The test level is equal to 244/218, which is a good and suitable level.

5. Conclusion

According to the observations and opinions of experts based on the desired characteristics in Semiram, this area in the life cycle of Richard Butler's tourist destinations has passed the first stage i.e. discovery and the second stage i.e. conflict participation and is currently in the stage The third part of this model is development.

Therefore, if more facilities and services are provided, tourism development in this area will move towards stabilization (fourth stage).



دانشگاه لرستان

شاپای الکترونیکی: ۲۳۲۵-۲۷۱۷

فصلنامه مطالعات جغرافیایی مناطق کوهستانی

<http://www.gsma.lu.ac.ir>



مقاله پژوهشی

بررسی اهمیت اکوتوریسم، آگروتوریسم و ژئوتوریسم در توسعه صنعت گردشگری (مورد: شهرستان سمیرم)

شیلا حجه‌فروش‌نیا*

استادیار ژئومورفولوژی، بخش بیابان، موسسه تحقیقات جنگل‌ها و مراتع کشور، سازمان تحقیقات، آموزش و ترویج کشاورزی، تهران، ایران

اطلاعات مقاله

دریافت مقاله:

۱۴۰۰/۱۰/۳۰

پذیرش نهایی:

۱۴۰۱/۰۱/۲۰

تاریخ انتشار:

۱۴۰۱/۰۲/۱۰

چکیده

اکوتوریسم آمیزه‌ای از فرصت‌ها و تهدیدها برای مناطق مختلف می‌باشد. در واقع اکوتوریسم موفق در پی افزایش فرصت‌ها و کاهش تهدیدهاست. اگر فرصتی شناخته شود، به سود تبدیل می‌شود و اگر از تهدیدی اجتناب نشود، به هزینه تبدیل خواهد شد. بهره‌مندی اقتصادی و موفقیت اکوتوریسم، در گرو برنامه‌ریزی و کنترل موثر است. در این تحقیق هدف شناسایی ارتباط بین نقش اکوتوریسم، آگروتوریسم و ژئوتوریسم در توسعه گردشگری و کمک به ارتقاء بخش اقتصادی در شهرستان سمیرم می‌باشد لذا نقشه هر کدام از انواع توریسم به صورت جداگانه تهیه می‌گردد و نهایتاً با تهیه نقشه‌ها، موقعیت نقاط مهم شهرستان سمیرم جهت تصمیم‌گیری توسعه پایدار یا راهبردهای مناسب به منظور برنامه‌ریزی در زمینه توسعه اتخاذ می‌گردد. جهت تهیه نقشه‌های آگروتوریسم و اکوتوریسم از روش پیمایش میدانی با استفاده از تکمیل و آنالیز پرسشنامه توسط گردشگران و استفاده از نظرات مسئولان و کارشناسان ادارات و همچنین مصاحبه با افراد محلی استفاده شد. در نهایت با انجام آزمون‌های آماری و به کارگیری مدل *SWOT*، اقدام به تجزیه و تحلیل و ارائه راهکارها و پیشنهادات گردید. همچنین به منظور تهیه نقشه‌های ژئوتوریسم از مدل آنروپی شانون استفاده شد. با استفاده از روش باتلر مشخص شد که صنعت گردشگری در شهرستان سمیرم در چه مرحله‌ای قرار دارد. مدل-های سوات و باتلر در نمایش تغییرات موجود و آتی جوامع در مقابل شرایط و ویژگی‌های محیط داخلی و خارجی منطقه بسیار موثر هستند. نتایج نشان داد سمیرم، از مرحله اول و دوم چرخه‌ی حیات مقاصد گردشگری باتلر گذر کرده و در حال حاضر در مرحله سوم این مدل یعنی توسعه قرار گرفته است. بدین صورت که سرمایه‌گذاری‌ها در این شهرستان نشانگر شروع رشد و توسعه گردشگری مخصوصاً آگروتوریسم و ژئوتوریسم در مقصد سمیرم می‌باشد. بنابراین در صورت ارائه امکانات و خدمات بیشتر، توسعه گردشگری در این ناحیه به سمت تثبیت (مرحله چهارم باتلر) حرکت خواهد نمود.

واژگان کلیدی:

زمین گردشگری،

گردشگری باغ،

توسعه پایدار،

بهره‌مندی اقتصادی،

سمیرم.

۱. مقدمه

در اقتصاد و عرصه‌های فرهنگی و اجتماعی توجه به این بخش از ضروریات است. اولین مرحله در فرایند برنامه‌ریزی اکوتوریسم، زمینه‌سازی دقیق برای انجام مطالعه است که

کشور ایران از توانایی‌های قابل توجهی برای توسعه گردشگری برخوردار است و با عنایت به اهمیت گردشگری

* نویسنده مسئول: sh.hajehforoshnia@areeo.ac.ir

نحوه استناددهی به مقاله:

حجه‌فروش‌نیا، شیلا (۱۴۰۱). بررسی اهمیت اکوتوریسم، آگروتوریسم و ژئوتوریسم در توسعه صنعت گردشگری (مورد مطالعه: شهرستان سمیرم). فصلنامه مطالعات جغرافیایی مناطق کوهستانی. سال سوم، شماره ۲ (۱۰)، صص ۲۳۰-۲۱۳.



Doi:10.52547/gsma.3.2.213

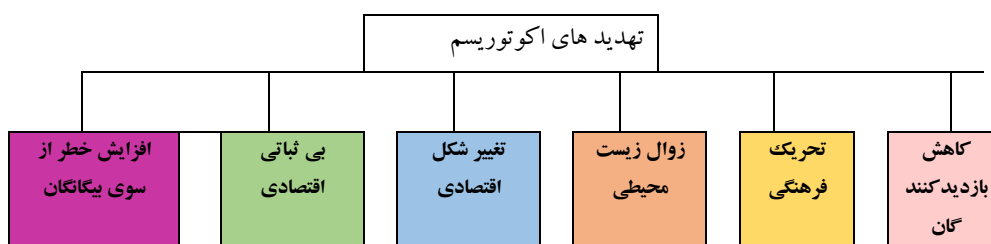
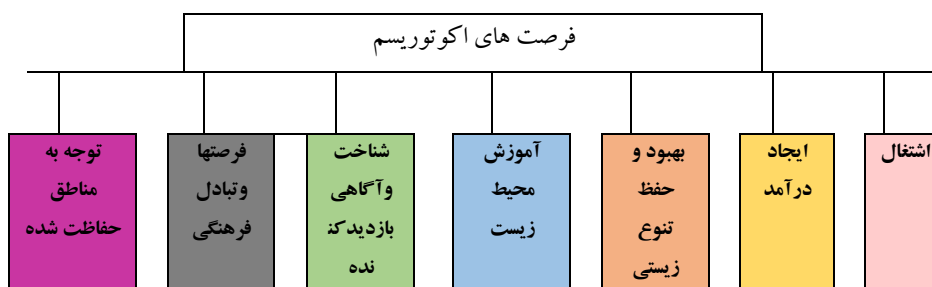
شامل مواردی مانند شرح خدمات، انتخاب کارشناسان برای مطالعه، و تشکیل راهبردی و سازماندهی فعالیت‌هاست (Taqvai & Mobaraki, 2018:78). برخورداری از انواع جاذبه‌های گردشگری، از نظر سکونتی، پاکی محیط، توسعه اقتصادی، رفاه می‌تواند از عوامل موثر در توسعه گردشگری و در نتیجه توسعه اقتصادی باشد. یکی از این جاذبه‌ها، اکوتوریسم باغ یا آگروتوریسم می‌باشد.

(Vostoqi, 2016:47) که در صورت برنامه‌ریزی مناسب می‌تواند آرمانشهرهای ایده‌آلی برای بشر باشد که علاوه بر میسر ساختن شرایط زندگی و فعالیت برای گردش، تفریح، گذران اوقات فراغت، باز آفرینی روحی و غیره، می‌تواند مقصد بسیار مناسبی به شمار رود. البته در این خصوص ماهیت توسعه باید به گونه‌ای باشد که طیف وسیعی از ملاحظات زیست محیطی، اقتصادی، اجتماعی و فرهنگی در آن مورد توجه قرار گیرد (Wang, 2019: 189).

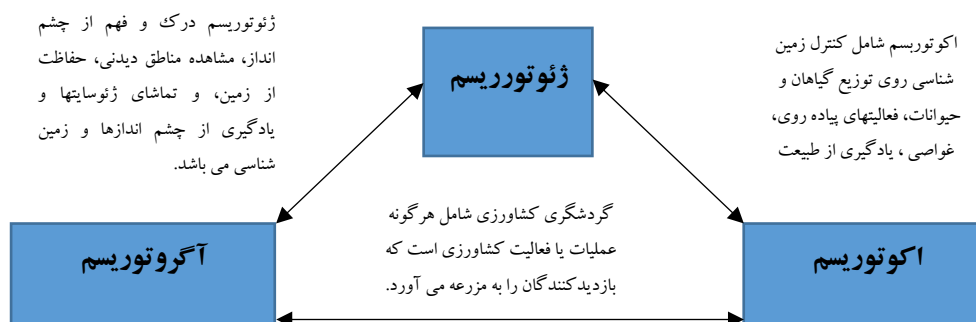
در حال حاضر نیز، علی‌رغم اینکه در بسیاری از نقاط کشورمان از ارتباط ساختاری باغ‌ها و مزارع با شهرها کاسته شده است، اما در سال‌های اخیر به نقش و اهمیت وجود آنها در پیکره و پیرامون شهرها پرداخته شده و این نشان‌دهنده نگرشی مجدد به پیوند باغ و شهر در شهرهای ایرانی است. همچنین طرح رابطه مسائل ژئومورفولوژیک با اکوتوریسم از جمله حیطه‌های مطالعاتی بین رشته‌ای مطرح در سال‌های اخیر است با برقراری چنین ارتباطی مکان‌های توریستی ژئومورفولوژیک به صورت اشکال و فرایندهای ژئومورفولوژیک تعریف می‌شوند که بنا بر درک انسان از عوامل تأثیرگذار زمین‌شناسی - ژئومورفولوژیک، تاریخی - اجتماعی این مکان‌ها ارزش زیباشناختی علمی - فرهنگی و اجتماعی اقتصادی پیدا می‌کند (Jabir & Arun, 2014: 18). ژئومورفوسایت‌ها علاوه بر تعیین مکان‌های ویژه گردشگری، دارای جایگاه و اهمیت ویژه‌ای در توصیف و

درک تاریخ سطح زمین است (Reynard, 2007: 117). بنابراین می‌توان گفت ژئومورفوسایت‌ها دارای ابعاد مختلف بوده که در توسعه گردشگری مناطق مختلف نقش مهمی دارند (Polovitz, 2011: 569). بنابراین، در مطالعات و پژوهش‌ها باید اهمیت بیشتر نقش اکوتوریسم باغ و ژئومورفوسایت‌ها در هر شهرسازی آشکار شود. زیرا در این صورت علاوه بر داشتن شهرهای سرسبز و زیبا اجتماعی، هماهنگی و هم‌آوایی با طبیعت و کائنات هستی، احساس نشاط، سرزندگی و شادابی و غیره نیز از اثرات وجودی آنهاست و این ویژگی‌ها از جمله مواردی هستند که در گردشگری هم در پی آن هستند و بدین جهت می‌توان گفت که آگروتوریسم و اکوتوریسم باغ در توسعه گردشگری می‌توانند نقش داشته باشند و یافته‌های تحقیق مورد نظر نیز بیانگر و اثبات کننده همین سهم و نقش در گردشگری می‌باشد. اکوتوریسم آمیزه‌ای از فرصت‌ها و تهدیدها است. در واقع اکوتوریسم موفق در پی افزایش فرصت‌ها و کاهش تهدیدهاست. اگر فرصتی شناخته شود، به سود تبدیل می‌شود و اگر از تهدیدی اجتناب نشود، به هزینه تبدیل خواهد شد (Lee, 2019: 371). بهره‌مندی اقتصادی و موفقیت اکوتوریسم، در گرو برنامه‌ریزی و کنترل موثر است، فرصت‌ها و تهدیدهای ناشی از اکوتوریسم به شرح زیر است (شکل ۱).

میراث جغرافیایی یک مقوله خاص در میان میراث طبیعی و فرهنگی است. حفاظت از طبیعت همیشه تا حدودی حفاظت از میراث بی جان را به نفع خود نادیده گرفته است. حفاظت از میراث جغرافیایی به کانون توجه اصلی در حفاظت از طبیعت تبدیل شده است (Horváth, 2011: 39). در شکل ۲ ارتباط بین میراث جغرافیایی یا همان ژئوتوریسم و آگروتوریسم و اکوتوریسم مشخص می‌گردد.



شکل ۱. فرصت‌ها و تهدیدات اکوتوریسم (Xiang, 202: 101)



شکل ۲. ارتباط بین ژئوتوریسم و اکوتوریسم و آگروتوریسم (Horváth, 2012: 227).

محلّی است، در صورتی که با توجه به ظرفیت و توان می‌تواند در این زمینه در حد فرا منطقه‌ای و ملی نیز فعالیت نماید. گرچه گردشگری باغ در ایران بیشتر بصورت گردشگری در باغات عمومی است و اکوتوریسم باغ و زراعت هنوز جایگاه مناسب خود را نیافته است (Erfani & Ehsanzadeh, 2021). گردشگری محلی نیز در صورت اجرای درست و مطلوب می‌تواند از برنامه‌ریزی‌های کارآمد محسوب گردد ولی با توجه به ارزیابی محیطی آن، استانداردهای تسهیلات و خدمات و امکانات گردشگری باید برای آن در نظر گرفته شود و این امر نیز مستلزم شناخت و مطالعه و انجام کارها و فعالیت‌های تخصصی در این زمینه است. با توجه به این شرایط باید دقت داشت که اثرات مثبت

اکوتوریسم و ژئوتوریسم ارتباط نزدیکی با هم دارند اما نه مفاهیم یکسان: اکوتوریسم اغلب مقاصد ژئوتوریسم را هدف قرار می‌دهد، در حالی که در بسیاری از موارد ژئوتوریسم از ابزار اکوتوریسم برای آگاهی از مقاصد استفاده می‌کند (Xiang, 202: 103). حفاظت از زمین و اکوتوریسم مفاهیم کلیدی هستند که در گذشته می‌توانند به توسعه فضایی کمک کنند. در این رابطه شهر سمیرم با باغات درون شهری و پیراشهری، خصوصیات گردشگری و زمین شناختی یکی از شهرهای مناسب جهت توسعه گردشگری نوین و پایدار در استان اصفهان است که نمادی از محیط غنی برای توسعه گردشگری در کشور می‌باشد. در شرایط کنونی، گردشگری در باغات سمیرم بیشتر به شکل

گردشگری بر جوامع محلی در صورت برنامه‌ریزی و مدیریت صحیح به وقوع خواهد پیوست. و میراث فرهنگی غنی برای توسعه اکوتوریسم مناسب است. (Hong, 2010)، در مقاله ای به بررسی اکوتوریسم پارک ملی پنانگ با استفاده از روش SWOT پرداخته و عوامل اجتماعی، اقتصادی و محیطی منطقه را مورد بررسی قرار داده است. Nowrozi (2014)، مقاله به ارزیابی توان محیطی برای توسعه توریسم در دهستان چغاخور پرداخته و به این نتیجه رسیده است که تمامی سطح منطقه از توان بالایی برای توسعه اکوتوریسم برخوردار است. Ghazi (2018)، به ارزیابی توانایی‌های ژئوتوریسمی پارک ملی کویر و امکان تبدیل آن به ژئوپارک با استفاده از روش SWOT پرداخته است و مدیریت مقتدرانه سازمان حفاظت محیط‌زیست در حفاظت پارک و احیای گونه‌های زیستی در معرض انقراض را بهترین راهبرد دانست.

۲. روش تحقیق

هدف این پژوهش، بررسی و مطالعه منطقه سمیرم برای شناسایی عوامل موثر بر آگروتوریسم اکوتوریسم و ژئوتوریسم می باشد. در این تحقیق جهت ارتباط بین نقش اکوتوریسم، آگروتوریسم و ژئوتوریسم در توسعه گردشگری و ارتقا بخش اقتصادی به صورت جداگانه نقشه هر کدام تهیه می‌گردد و نهایتاً با تهیه نقشه‌ها موقعیت نقاط مهم شهرستان سمیرم جهت تصمیم‌گیری توسعه پایدار یا راهبردهای مناسب به منظور برنامه‌ریزی مناسب در زمینه توسعه اکوتوریسم، آگروتوریسم و ژئوتوریسم اتخاذ می‌گردد. جهت تهیه نقشه‌های آگروتوریسم و اکوتوریسم از روش پیمایش میدانی با استفاده از تکمیل و آنالیز پرسشنامه توسط گردشگران و استفاده از نظرات مسئولان و کارشناسان ادارات و همچنین مصاحبه با افراد محلی استفاده شد. در نهایت با انجام آزمون‌های آماری مناسب و دریافت نتایج و

به کارگیری مدل SWOT و مدل باتلر اقدام به تجزیه و تحلیل و ارائه‌ی راهکارها و پیشنهادات گردید. همچنین به منظور تهیه نقشه‌های ژئوتوریسم مورد نیاز از نرم افزار ArcGIS استفاده شد و همچنین برای پهنه‌بندی پتانسیل‌های ژئوتوریسمی شهرستان سمیرم از مدل آنتروپی شانون استفاده گردید. برای مدل‌سازی از پارمترهای طبیعی و انسانی موجود در منطقه به‌عنوان شاخص‌هایی برای آنتروپی شانون استفاده شد. این معیارها شامل ارتفاع، شیب، فاصله از رودخانه، فاصله از ژئوسایت، فاصله از قله، فاصله از امامزاده، فاصله از دشت، فاصله از کاربری اراضی، فاصله از واحد اراضی، فاصله از دریاچه، فاصله از آبشار، فاصله از غار، فاصله از چشمه، فاصله از گسل، فاصله از جاده، فاصله از شهر و روستا، مناطق حفاظت‌شده، اقلیم می‌باشد. اکثر نقاط با پیمایش میدانی از طریق جی‌پی‌اس برداشت شد. نقشه‌های معیارهای مورد نیاز تهیه و وارد سیستم اطلاعات جغرافیایی شد و از تعدادی نقشه‌ها، فاصله گرفته شد. با استفاده از تکنیک آنتروپی‌شانون و با همکاری ۲۰ نفر از متخصصان اداره میراث فرهنگی شهرستان ابتدا جدول تصمیم‌گیری بی‌مقیاس شد.

مدل‌های تحقیق

الف) مدل باتلر

یکی از مدل‌هایی که در گردشگری کاربرد دارد مدل گرافیکی ریچارد باتلر است. باتلر مدل خود را در سال ۱۹۸۰ م. با توجه به تحقیقاتی که در زمینه توسعه گردشگری انجام داد با عنوان «چرخه حیات مقصد ارائه داد. با تلفیق دیدگاه‌های بلندمدت مدل چرخه حیات مقصد و مفاهیم برنامه ریزی استراتژیک، امکان مدیریت اثربخش و کارآمد مقاصد در مقاطع مختلف زمانی وجود دارد (Vostoqi, 2016:96). به عبارت دیگر با مدیریت و برنامه

استراتژیک فعلی سیستم از صفر (بی‌اهمیت) تا یک (بسیار مهم) وزن یا ضریب داده می‌شود که مجموع وزن عوامل باید مساوی یک گردد (Gholami, 2019).

پ) مدل آنتروپی شانون

آنتروپی یکی از رویکردهای مدیریتی است که به منظور برخورد با بی‌نظمی، بی‌ثباتی، اغتشاش و عدم یقین‌های موجود در یک سیستم مورد استفاده قرار می‌گیرد. آنتروپی در حقیقت بیان‌گر آن است که چگونه از بین عوامل مؤثر یک هدف، می‌توان مهم‌ترین عوامل را تخمین زد یا به عبارتی متغیرهایی که بیشترین تأثیر را در رخداد یک واقعه دارند برای ما مشخص می‌نماید (Rocha, 2014: 110). بنابراین تئوری مذکور می‌تواند به‌عنوان یک رویکرد مدیریتی تأثیر بسزایی در شناسایی عوامل مؤثر و میزان تأثیرگذاری آن‌ها داشته باشد. این روش بر اساس پراکندگی مقادیر شاخص‌ها، اوزان مربوط به هر شاخص را حساب می‌کند. آنتروپی قابلیت آن را دارد تا در صورتی که تصمیم‌گیرندگان ارزیابی اولیه‌ای از اهمیت شاخص‌ها داشتند، آن را دریافت کرده، اوزان به‌دست‌آمده بر اساس مدل را تعدیل کنند. بنابراین وقتی که داده‌های یک ماتریس تصمیم‌گیری به‌طور کامل مشخص شده باشند، روش آنتروپی می‌تواند برای ارزیابی اوزان‌ها به کار رود (Ramsay, 2017: 501).

۲. ۱. محدوده مورد مطالعه

محدوده مورد مطالعه در ۱۶۵ کیلومتری جنوب استان اصفهان به مساحت ۵۲۲۴ کیلومتر مربع واقع شده است. سمیرم در مجاورت سه استان چهارمحال و بختیاری، کهگیلویه و بویراحمد و فارس واقع شده است. این شهرستان ۴/۹۳ درصد مساحت و ۲/۱۲ درصد جمعیت استان اصفهان را شامل می‌شود. شهرستان سمیرم از دو بخش مرکزی و پادانا تشکیل شده است. منطقه سمیرم در

ریزی استراتژیک صحیح، امکان دستیابی به پایداری در هر مرحله از چرخه حیات مقصد، بالاخص در مراحل اولیه وجود دارد. به اعتقاد برنامه ریزان محیطی، با بررسی ویژگیهای مقاصد در هر مرحله از چرخه حیات آنها می‌توان راهبردهای مناسبی را برای مقاصد تعیین نمود. از طرف دیگر پایداری از دیدگاه برنامه ریزی راهبردی نیازمند لحاظ نمودن متغیرهای مقاصد است. در بسیاری از طرحهای راهبردی، آگاهی و درک تغییرات و توسعه مقاصد، اهمیت بسیاری دارد (Hosseinzadeh, 2016). در نتیجه میتوان گفت که مدل‌های سوات و باتلر در نمایش تغییرات موجود و آتی جوامع در مقابل شرایط و ویژگیهای محیط داخلی و خارجی منطقه بسیار موثر هستند.

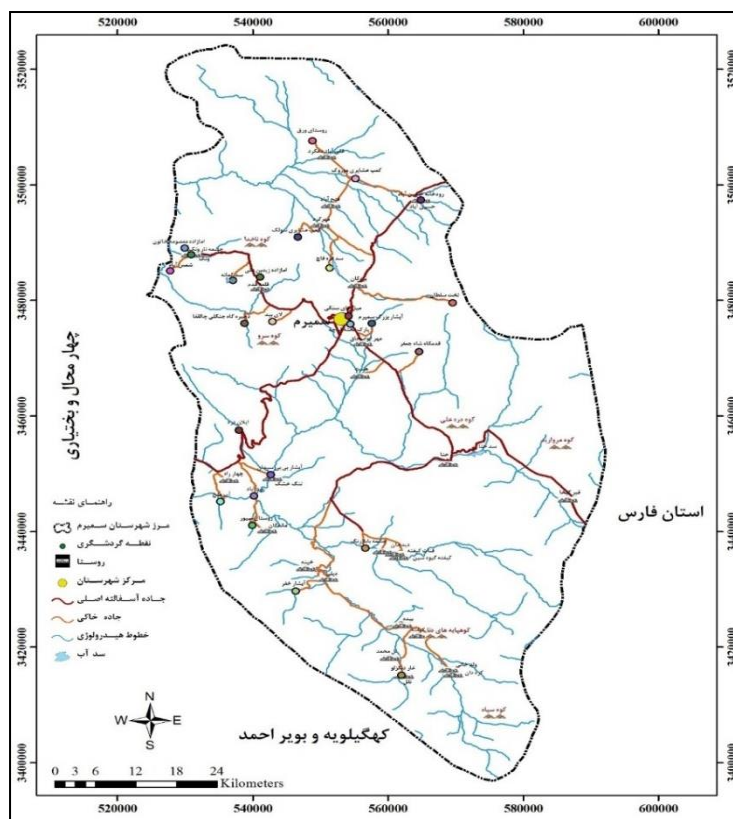
ب) مدل سوات (SWOT)

تکنیک SWOT یکی از الگوهایی است که در آن شناخت عوامل در جهت توسعه فرصت‌ها و کاهش تهدیدها و بهبود قوت‌ها و استفاده از فرصت‌ها امری اجتناب‌ناپذیر محسوب می‌گردد (Gholami, 2019). بر این مبنای تحلیل نقش آگروتوریسم و اکوتوریسم در سمیرم و ارتباط آن با توسعه گردشگری و با در نظر گرفتن عوامل و مسائل محیطی، اجتماعی، اقتصادی، ساختاری، کارکردی، گردشگری و توسعه کالبدی پرداخته می‌شود. به منظور ارائه راهبردهای توسعه گردشگری طبیعی منطقه ابتدا نقاط قوت، ضعف، فرصت و تهدیدهای موجود در منطقه را با استفاده از نظر کارشناسان شناسایی می‌گردد و آنها را در دو بخش عوامل داخلی و خارجی مورد بررسی قرار می‌گیرند (Vostoghi, 2016: 96). در ستون اول، پس از بررسی عوامل، باید مهم‌ترین نقاط قوت، ضعف، فرصت و تهدید را فهرست کرد. در ستون دوم، به هر یک از این عوامل داخلی و خارجی براساس اثر احتمالی آنها بر موقعیت

۳. یافته‌های تحقیق

در ابتدا داده‌های جمع‌آوری شده از طریق پرسشنامه تحلیل و اطلاعات مربوط به ویژگی‌های زمینه‌ای و جمعیت‌شناسی پاسخگویان، همچنین طریقه‌آشنایی و انگیزه آنان از گردشگری در سمیرم، خانه‌باغ‌ها و مدت زمان استفاده از آنها، نحوه اقامت گردشگران، مهمترین جاذبه‌های ناحیه و تبلیغ آنها، ساخت و سازهای متأثر از گردشگری با استفاده از جداول توزیع فراوانی و درصد آن و نمودار با روش آماری توصیفی مورد بررسی و تبیین واقع شدند و با استفاده از آزمون‌های مناسب، بررسی گردید. همچنین نظرات دو گروه ۱- گردشگران و ۲- مسئولان و کارشناسان مورد مقایسه قرار گرفتند. در ادامه، وضعیت موجود باغات و مزارع گردشگری در کشور تشریح و نقش باغات سمیرم در گردشگری آن با استفاده از مدل‌های گردشگری ریچارد باتلر و سوات تجزیه و تحلیل و نهایتاً مدلی از گردشگری در باغات به عنوان یک الگوی فضایی ارائه گردید.

سه بخش زمین ساختی ایران شامل سندج - سیرجان، زاگرس مرتفع و زاگرس چین‌خورده قرار دارد. بیش از ۹۶ درصد سطح شهرستان دارای میانگین دمای ۷/۵-۱۲/۵ درجه می‌باشد. متوسط بارندگی سالانه در این منطقه از حدود ۳۰۰ میلیمتر در بخش شمال شرقی تا بیش از ۹۰۰ میلیمتر در بخشی از ارتفاعات دنا در نوسانات است. سمیرم درزمینه گردشگری ظرفیت بالایی از خود به نمایش گذاشته است. روستاهای زیبای آن مخصوصاً روستای خفر که به «عروس دنا» معروف است باوجود قله‌های سر به فلک کشیده، گونه‌های متنوع گیاهی و جانوری، غارهای شگفت‌انگیز، باغات سیب مرغوب، آبشارهای خروشان، اماکن زیارتی، آب‌وهوای سالم، مردمی مهمان‌نواز و مناظر طبیعی روستایی که به زیبایی هرچه‌تمام‌تر با بستر طبیعی خود پیوند خورده است (Hajehforoshnia, 2022:115). شکل ۳ شهرستان سمیرم و نقاط گردشگری آن را نشان می‌دهد.



شکل ۳. نقشه گردشگری شهرستان سمیرم، (Adaptation from the author, 2021)

[DOI: Doi:10.52547/gsm.3.2.21]

[DOR: 20.1001.1.27172325.1401.3.2.3.8]

[Downloaded from gsma.lu.ac.ir on 2025-04-03]

خاصی مورد نیاز است از جمله اینکه داده‌های مشاهده شده برای این آزمون باید به صورت تصادفی گردآوری شده باشند (Bhuiyan, 2018: 3; Pulido, 2017: 40). نتایج این آزمون در جدول ۱ قابل مشاهده است. همچنین به منظور ارزیابی و شناخت مفهوم کم توجهی به توسعه‌ی ساختاری در زمینه گردشگری نیز از آزمون کای اسکواتر استفاده شد که نتایج آن در جدول ۲ قابل مشاهده است.

به منظور ارزیابی و شناخت نظام محیطی باغات و جذب اکوتوریسم از آزمون کای اسکوار استفاده شد. این آزمون یکی از آزمون‌های ناپارامتری است که توسط فیشر ارائه شده است. این آزمون قادر است با سنجش آماری معنی‌داری، تفاوت بین فراوانی مشاهده شده و فراوانی‌های مورد انتظار به دست آمده در یک جامعه را نشان دهد که آیا تفاوت موجود بین مقادیر فوق از نظر آماری معنی‌دار است یا ناشی از شانس می‌باشد. برای استفاده از این آزمون شرایط

جدول ۱. رابطه بین نظام محیطی باغات و جذب گردشگر

مدل	نظام محیطی باغات و جذب گردشگر
سطح آزمون کای اسکواتر	۳۵۶/۲۷۷
سطح معناداری	۰/۰۰۰
درجه آزادی	۹۹
تعداد	۱۰۰

(Adaptation from the author,2021)

جدول ۲. رابطه بین کم توجهی به توسعه‌ی ساختاری و جلب گردشگر

مدل	کم توجهی به توسعه‌ی ساختاری و جلب گردشگر
سطح آزمون کای اسکواتر	۲۴۴/۲۱۸
سطح معناداری	/۰۰۰
درجه آزادی	۹۹
تعداد	۱۰۰

(Adaptation from the author,2021)

جدول ۳. هماهنگی و همخوانی عملکرد باغات سمیرم و نظام گردشگری

مدل	هماهنگی و همخوانی عملکرد باغات	نظام گردشگری
ضریب همبستگی پیرسون	۱/۰۰۰	۲/۲۱۴
سطح معناداری	.	۱/۰۳۳
تعداد	۱۰۰	

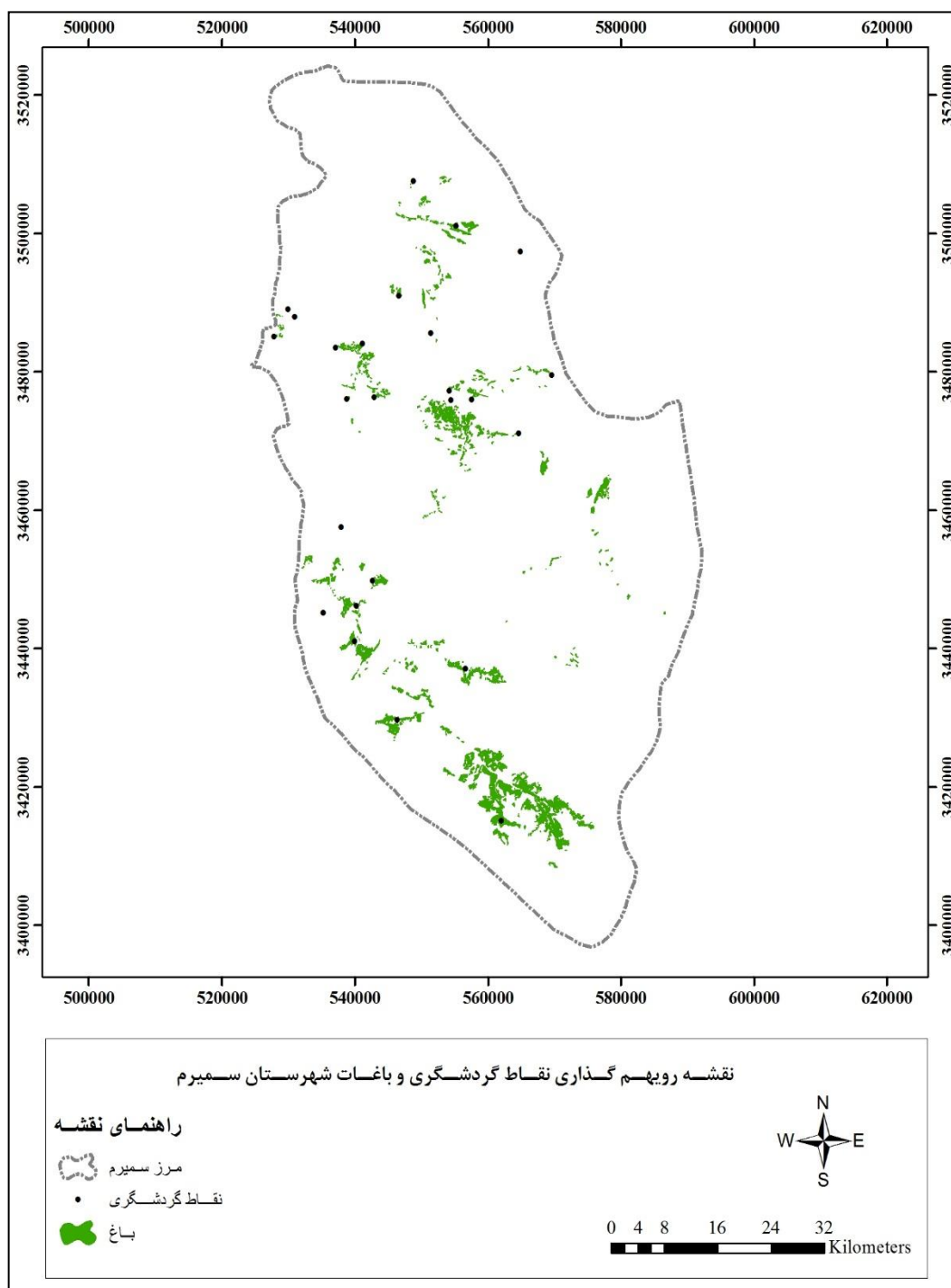
(Adaptation from the author,2021)

پیش‌بینی روابط بین دو یا چند متغیر به ما کمک می‌کند. وقتی دو متغیر به نحوی تغییر کنند که تغییرات یکی با دیگری ارتباط داشته باشد، این دو متغیر را همبسته می‌گویند. شاخص آماری که میزان و حدود رابطه بین متغیرها

جهت سنجش هماهنگی و همخوانی عملکرد باغات سمیرم و نظام گردشگری از آزمون همبستگی پیرسون استفاده گردید. همبستگی به رابطه‌ی بین دو یا چند متغیر که قابل تبدیل به کمیت باشند گفته می‌شود و در توصیف و

را نشان می‌دهد، ضریب همبستگی نامیده می‌شود (Hosseinzadeh, 2016:122) (Bhuiyan, 2018: 5). نتایج آزمون پیرسون در جدول ۳ قابل مشاهده است.

نقشه باغات شهرستان سمیرم تهیه شد و نقاط گردشگری یا اکوتوریسم نیز جی پی اس زده شد با رویهم گذاری این دو، نقشه اکوتوریسم و باغات تهیه گردید (شکل ۴).



شکل ۴. نقشه رویهم گذاری نقاط گردشگری و باغات شهرستان سمیرم (Adaptation from the author, 2021)

ایجاد نظم و مناسبات ویژه بین مسائل استراتژیک ابزار تحلیلی سوات یکی از روشهای اساسی جهت است و از بهترین تکنیکها برای تحلیل و هدایت محیط محسوب می شود (yuksej, 2007: 39). در این

قسمت چهار مقوله راهبردهای موجود، عملکردها و منابع مورد بررسی قرار گرفته اند و تحت عنوان نقاط قوت و نقاط ضعف و در چارچوب ابعاد (اقتصادی، اجتماعی، اکولوژیکی و زیرساختی) مورد مطالعه قرار گرفتند. برای مطلوب تر شدن نقش اکوتوریسم باغ در توسعه گردشگری در سمیرم در جهت توسعه، استراتژیهای لازم به منظور تقویت نقاط قوت و به حداقل رساندن نقاط ضعف و همچنین استفاده از فرصت‌ها و اجتناب از تهدیدها، راه‌حل‌هایی جهت رفع مشکلات و مطلوب‌تر شدن نقش اکوتوریسم باغ در توسعه گردشگری در قالب مدل SWOT در جدول ۴ و اولویت بندی عوامل تاثیرگذار بر توسعه ی اکوتوریسم شهرستان سمیرم در جدول ۵ ارائه شده است.

جدول ۴. راه‌حل‌هایی جهت رفع مشکلات و مطلوب‌تر شدن نقش اکوتوریسم باغ در توسعه گردشگری

عوامل و مسائل	راه‌حل (استراتژی) مناسب	مطابق با استراتژی
زیست محیطی	- هماهنگی ادارات مرتبط با گردشگری و باغات از جمله اداره میراث فرهنگی، جهاد کشاورزی، محیط زیست و ... به منظور توسعه گردشگری بدون تخریب محیط زیست	WO
	- مطالعه و برنامه ریزی برای استفاده از منابع طبیعی و پتانسیل‌های ناحیه برای گردشگری از جمله آب و هوا، چشمه‌ها، پوشش گیاهی، دامنه‌های کوهستانی آن و ...	SO
	- استفاده از پتانسیل‌های گردشگری ناحیه در فصل تابستان (باغات و مزارع و فضای سبز و ...) و زمستان (کوه‌های برفی، ورزش‌های زمستانی و ...)	WO
	- ارتقاء آگاهی گردشگران و ترغیب آنها به حفاظت از محیط زیست با نصب تابلوها در مکان‌های گردشگری و ...	WO
اجتماعی و اقتصادی	- استفاده از تجارت ارزشمند شهروندان در طرح‌های اقتصادی و اجتماعی مربوط به شهر	ST
	- شناخت میراث معنوی شهروندان از طریق پژوهش‌های مردم شناسی و هنرهای دستی و ... به منظور استفاده در سیاست‌گذاری و برنامه‌ریزی در فعالیت‌های توسعه گردشگری شهر	SO
	- استفاده از نظرات کارشناسی افراد تحصیل کرده در رشته‌های مرتبط با گردشگری	WO
	- آموزش‌های لازم در زمینه گردشگری به شهروندان از طریق صدا و سیما	WO
	- روزنامه محلی و ... بویژه در مورد باغ گردی و گردشگری مزرعه	
	- تشویق و ترغیب مسافران به بازدید مجدد از ناحیه از طریق بهبود کیفیت عملکرد عوامل اجتماعی	WT
	و اقتصادی موثر در گردشگری	ST

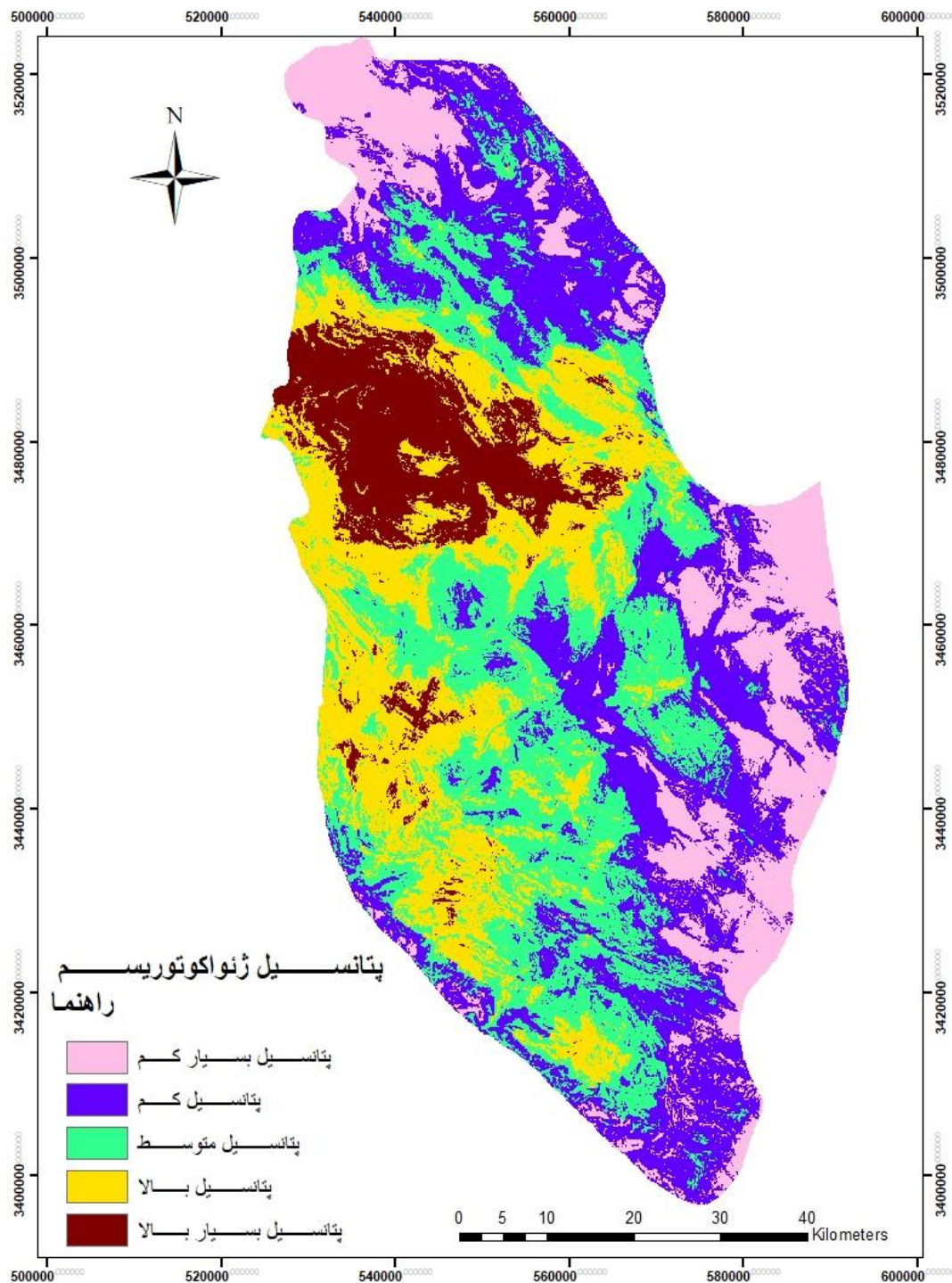
(Adaptation from the author, 2021)

جهت تهیه نقش ژئوتوریسم از پارمترهای طبیعی و انسانی موجود در منطقه به‌عنوان معیارهایی برای آنتروپی شانون استفاده شد. با توجه به بررسی پیشینه تحقیق، برای تعیین مناطق مستعد توسعه ژئواکوتوریسم، معیارهای مورد مطالعه با توجه به موجود بودن اطلاعات آنها تعیین گردید. این لایه‌ها شامل: ارتفاع، شیب، جهت، نقشه کاربری اراضی، واحد اراضی، منطقه حفاظت‌شده، اقلیم، فاصله از رودخانه بی‌بی سیدان-درازه، فاصله از ژئوسایت‌های گردشگری در نظر گرفته شد. در مطالعات مختلف با توجه به موجود بودن

اطلاعات هر لایه و هدف مطالعه، لایه معیارهای مؤثر و موانع متفاوت است. این معیارها شامل کلیه نقاط حائز اهمیت از لحاظ زمین‌گردشگری و اکولوژیکی جی‌پی‌اس زده شد و نقشه آنها تهیه گردید. برای آماده‌سازی و استانداردسازی لایه‌ها بر اساس منطق فازی از نرم‌افزار جی‌ای اس استفاده شد. در این روش برای تبدیل ارزش‌های هر کلاس به امتیاز، از هر دو روش استانداردسازی با مطلوبیت کلاسه‌های بالا و پایین استفاده شد. با استفاده از تکنیک آنتروپی شانون و با همکاری ۳۰ نفر از متخصصانی

بعدی معرفی نمایند. ارزیابی این منطقه نشان می‌دهد شهرستان سمیرم منطقه‌ای کمتر شناخته شده برای گردشگران است و منابع زمین شناختی آن کمتر شناسایی و معرفی شده است؛ هرچند به لحاظ ارزشی و علمی خصوصیات جالب توجهی به زمین گردشگران ارائه می‌دهد.

ابتدا جدول تصمیم‌گیری بی‌مقیاس شد (Hajehforoshnia, 2022:115) (شکل ۵). مدل‌های ارزیابی ژئوتوریسم سعی دارند پتانسیل‌ها و توانمندی‌های ژئوتوریسم را در سطوح ناحیه‌ای و ملی بررسی و ارزیابی نموده و مکان‌ها یا نواحی باقابلیت‌های ژئوتوریسمی را شناسایی نموده و جهت برنامه‌ریزی‌ها و اقدامات



شکل ۵. نقشه طبقه‌بندی پتانسیل ژئوتوریسم شهرستان سمیرم (Adaptation from the author, 2021)

جدول ۵. اولویت بندی عوامل تاثیر گذار بر توسعه اکوتوریسم شهرستان سمیرم

عوامل خارجی	عوامل داخلی
<p>اولویت بندی فرصتها (o)</p> <p>01- اشتغال زائی و ایجاد درآمد برای مردم محلی</p> <p>02- استفاده از توان مردم بومی (نیروهای جوان، متخصص و جویای نام) در جهت مدیریت گردشگری</p> <p>03- ظرفیت سرمایه گذاری در بخش گردشگری (خصوصا بخش خصوص)</p> <p>04- تبدیل شهرستان به یکی از مقاصد طبیعت گردی استان و حتی کشور</p> <p>05- افزایش رفاه و کیفیت زندگی مردم از طریق تأثیر گردشگری بر همه جوانب زندگی مردم</p> <p>06- افزایش توجه و حمایت مسئولان کشور از توسعه صنعت اکوتوریسم با رویکرد اشتغال زائی و کسب درآمد</p> <p>07- امکان انتقال ارزش های فرهنگی مثبت به سایر مردمان همراه با خلق ایده های جدید</p> <p>08- امکان جدید بازاریابی از طریق توسعه گردشگری شهری</p> <p>09- بهبود و حفظ تنوع زیست محیطی</p> <p>010- افزایش روز افزون گردشگران</p> <p>011- افزایش انگیزه بیشتر برای مسافرت و تفریح در طبیعت</p> <p>012- وجود انگیزه در میان مردم منطقه برای توسعه گردشگری و جذب توریست و ایجاد اشتغال</p>	<p>اولویت بندی نقاط قوت (s)</p> <p>S1- وجود پتانسیلهای گردشگری و چشم اندازهای طبیعی</p> <p>S2- شرایط اقلیمی و تنوع آب و هوایی در تمام فصول سال</p> <p>S3- مستعد بودن منطقه جهت سرمایه گذاری و برنامه ریزی گردشگری</p> <p>S4- تنوع زیستی و پوشش های گیاهی و جانوری</p> <p>S5- وجود آداب و رسوم و فرهنگ های مختلف در سطح منطقه (فارس - ترک - لر)</p> <p>S6- توانمند بودن منطقه جهت توسعه اکوتوریسم</p> <p>S7- وجود حس مشارکت مردم در توسعه طرح های گردشگری</p> <p>S8- وجود باغات سیب و مزارع کشاورزی</p> <p>S9- وجود امنیت و راحتی در مناطق گردشگری و ایجاد فضایی راحت برای گردشگران</p> <p>S10- اعتقاد مسئولان به اشتغالزائی از راه توسعه صنعت گردشگری</p> <p>S11- دارا بودن فرهنگ مهمان نوازی در بین مردم منطقه</p>
<p>اولویت بندی تهدیدها (t)</p> <p>T1- عدم استفاده مسئولین از برنامه های اصولی و از پیش مطالعه شده</p> <p>T2- تخریب محیط بکر و دست نخورده اکوتوریستی منطقه (از جمله منطقه چالقا، منطقه ونک و آب ملخ)</p> <p>T3- خشکسالی های اخیر و عدم استفاده بهینه از آب</p> <p>T4- ساخت و سازهای نامناسب با محیط طبیعی</p> <p>T5- تمرکز بیش از حد گردشگر در چند چاذبه اکوتوریستی</p> <p>T6- عدم بازگشت سود گردشگری به مردم محلی</p> <p>T7- نبود آموزش کافی توسط مسئولین جهت آگاهی رساندن به ساکنین محلی و هدایت آنها برای اقدام جهت رشد و توسعه گردشگری</p> <p>T8- تاثیرات منفی بر روی فرهنگ اصیل مردم منطقه</p>	<p>اولویت بندی نقاط ضعف (w)</p> <p>W1- ضعف سرمایه گذاری دولت و بخش خصوصی در توسعه اکوتوریسم منطقه مورد مطالعه</p> <p>W2- نبود سیستم یکپارچه مدیریتی در مناطق گردشگری</p> <p>W3- استفاده بیش از اندازه و بدون برنامه از توان های طبیعی</p> <p>W4- نامناسب و ناکافی بودن تاسیسات و تجهیزات گردشگری (مراکز تفریحی، اقامتی و پذیرائی)</p> <p>W5- تراکم بیش از حد وسایل نقلیه در جاذبه های تفریحی و توریستی شهرستان</p> <p>W6- ناشناخته ماندن جاذبه های اکوتوریستی به دلیل عدم معرفی صحیح جاذبه ها</p> <p>W7- کمبود تابلو و علائم راهنمایی در مناطق مختلف برای اطلاع رسانی به اکوتوریسم ها</p> <p>W8- نبود طرح جامع گردشگری در شهرستان</p> <p>W9- عدم استفاده از توان های منطقه جهت ایجاد اشتغال</p>

(Adaptation from the author,2021)

[DOI: Doi:10.52547/gsm.3.2.21]

[DOR: 20.1001.1.27172325.1401.3.2.3.8]

[Downloaded from gsma.lu.ac.ir on 2025-04-03]

۴. بحث و نتیجه‌گیری

به منظور ارزیابی و شناخت نظام محیطی باغات و جذب گردشگر از آزمون کای اسکوار استفاده شد، سطح آزمون برابر با $277/356$ می‌باشد که از سطح مطلوب و مناسبی برخوردار است. این مقدار بدان معناست که یک رابطه معنا-دار بین دو متغیر برقرار می‌باشد. به عبارت دیگر هر چه نظام محیطی باغات سمیرم ساختار منسجم‌تری داشته باشد، توانایی جذب گردشگر به همان میزان ارتقا می‌یابد. جهت سنجش هماهنگی و همخوانی عملکرد باغات سمیرم و نظام گردشگری از آزمون ضریب همبستگی پیرسون استفاده گردید. سطح آزمون برابر با $0/214$ و جهت همبستگی نیز مثبت و مستقیم می‌باشد که در آزمون همبستگی از سطح مقبولی برای برقراری رابطه برخوردار می‌باشد. درجه معنی-داری نیز برابر با $0/033$ می‌باشد که از میزان خطای $0/05$ درصد کمتر می‌باشد ($sig < 0/05$). این بدان معناست که رابطه همخوان و هماهنگی بین عملکرد باغات و نظام گردشگری برقرار می‌باشد، به عبارت دیگر هرچه عملکرد باغداران باغات سمیرم از هماهنگی و هم‌خوانی بالاتری برخوردار باشد به همان میزان نظام گردشگری نیز از پویایی و تحرک بهتری برخوردار خواهد بود. به منظور ارزیابی و شناخت مفهوم کم توجهی به توسعه ساختاری در حوضه گردشگری از آزمون کای اسکوار استفاده گردید. سطح آزمون برابر با $244/218$ می‌باشد که از سطح مطلوب و مناسبی برخوردار است. این مفهوم به این معناست که یک رابطه معنادار برقرار می‌باشد. به عبارت دیگر کم توجهی به مفاهیم ساختاری در حوضه توسعه گردشگری یکی از موانع جدی است که پاسخگویان آن را به عنوان یک مانع قلمداد نموده‌اند. بطور کلی میتوان چنین گفت که نظام محیطی سمیرم از منظر اکولوژیکی و زیستی از توانایی جذب گردشگران و در نتیجه توسعه گردشگری برخوردار است.

وجود هماهنگی میان عملکرد عوامل اجتماعی و اقتصادی سمیرم و نظام فضایی گردشگری آن از نظریه‌های نگرش سیستمی در جغرافیا، ساختار فضایی مرکز - پیرامون استفاده گردید. بنابراین بر مبنای نگرش سیستمی، عوامل اجتماعی و اقتصادی میتوانند به عنوان بخش‌های مهمی از سیستم شهری مورد توجه باشند. پس عملکرد آنها می‌تواند در عملکرد گردشگری سیستم شهر بسیار موثر باشد. کم توجهی به توسعه ساختار-کارکردی گردشگری در باغات و مزارع سمیرم از موانع جلب اکوتوریسم و توسعه گردشگری ناحیه از نظریه‌های نگرش سیستمی در جغرافیا، ساختار فضایی مرکز- پیرامون استفاده شد.

سمیرم از نظر چگونگی پیدایش و گسترش، انطباقی با مدل باتلر ندارد؛ زیرا پیدایش و توسعه زندگی مدنی در سمیرم مقدم بر توسعه گردشگری در آن می‌باشد. اما آنچه اهمیت دارد در نظر گرفتن سیاست‌هایی است که بر پایه‌ی آن گردشگری بتواند روند توسعه‌ی خود را در ناحیه، در قالب آگروتوریسم و اکوتوریسم به شیوه‌ای طی کند که باغات و اراضی زراعی همچنان نقش و عملکرد اصلی خود یعنی تولید محصولات را حفظ کنند و توسعه‌ی پایدار کشاورزی در مزارع و باغات پیراشهری ناحیه در اولویت باشد. یافته‌های تحلیلی مطرح شده در آن اثبات‌کننده توانایی نظام محیطی شهر سمیرم از لحاظ اکولوژیکی و زیستی در جذب گردشگر و توسعه گردشگری است، به خصوص اینکه نقاط گردشگری شهر سمیرم دقیقاً در مکانهایی قرار دارند که در نزدیک و اطراف آنها شاهد استقرار باغات هستیم و این مهم دقیقاً باعث جذب گردشگر می‌شود. همچنین کم توجهی به توسعه ساختاری - کارکردی گردشگری از علل کاهش جلب اکوتوریسم به ناحیه می‌باشد و لذا عنایت به این مورد می‌تواند موجبات جذب گردشگران به ناحیه را فراهم سازد. دیگر اینکه بر مبنای نتایج تحقیق، توسعه کالبدی شهر سمیرم

اصلی اطراف شهر، تبلیغ فرآورده‌های مهم باغی از جمله سیب و گزارش‌هایی در برخی سایت‌های اینترنتی و غیره نشانگر شروع رشد و توسعه‌ی گردشگری مخصوصاً آگروتوریسم در مقصد سمیرم هستند. بنابراین در صورت ارائه‌ی امکانات و خدمات بیشتر، توسعه‌ی گردشگری در این ناحیه به سمت تثبیت (مرحله‌ی چهارم) حرکت خواهد نمود.

۵. فهرست منابع

Bhuiyan, B., Abdul Vahab, M. 2018. "Sustainable Tourism Sector Development in Negara Brunei Darussalam: Application of Total Quality Management Approach as Strategic Option". *Journal of Tourism & Hospitality*. Vol. 7. PP. 1-5.

Erfan i M, Ehsanzadeh N. 2021. Recreation suitability zoning in part of the Oman sea coast. *Journal of RS and GIS for Natural Resources*. Vol. 12. No.1. PP 107-123.

Ghazi, I., Qadiri, N, 2018. "Evaluating the geotourism capabilities of National Desert Park using Freeman's strategic planning model". *Environmental Journal*. Course 37. No. 60. pp. 65-78. (in Persian)

Gholami, T, Rahnama, M.R, Khwarazmi O.A .2019. valuation of urban development strategy of Brazjan based on SWOT-QSPM model", ۱۴th Congress of Geographical Society of Iran, Tehran, Geographical Society of Iran.(in Persian).

Hosseinzadeh D, Karim H, ۲۰۱۶. "Perspectives, factors and effective elements in the physical development of Iranian cities. *Geography and regional development*. Volume ۳. Number ۶. pp. ۵۰-۴۰. (In Persian)

با توسعه گردشگری در آن در ارتباط با هم عمل نموده‌اند و بویژه در دهه‌های اخیر افزایش خانه باغ‌ها و گسترش ساخت و ساز به سمت باغات در توسعه گردشگری ناحیه تأثیر داشته است اما میان عوامل عملکرد اقتصادی و اجتماعی ناحیه سمیرم و نظام فضایی گردشگران هماهنگی مناسبی وجود نداشته است در صورتی که عوامل اقتصادی و اجتماعی غنی ناحیه می‌تواند اثرات شگرفی بر توسعه گردشگران داشته باشد. بررسی علل این مورد خود تحقیق ویژه‌ای را می‌طلبد تا در سال‌های آتی شاهد افزایش تأثیرگذاری این عوامل در توسعه گردشگری ناحیه باشیم. قابل ذکر است که یافته‌های تحقیق حاضر قابل تأیید به شهرهای مشابه در کشور نیز می‌باشد و این نوع شهرها می‌توانند نقش موثری در توسعه گردشگری نواحی خود در سطوح بالا داشته باشند. با توجه به مطالب فوق، برنامه‌ریزی مناسب اکوتوریسم باغ و توجه به امکانات و خدمات و زیر ساخت‌های گردشگری در ناحیه مورد مطالعه و سایر نواحی مشابه به همراه توسعه پایدار باغداری و کشاورزی جزو ملزومات طرح‌های توسعه این نواحی است که امید است مورد توجه مسئولین و برنامه‌ریزان در این زمینه واقع گردد و در آینده نزدیک شاهد آن باشیم. طبق مشاهدات و نظر کارشناسان بر اساس ویژگی‌های مورد نظر در سمیرم، این ناحیه در چرخه‌ی حیات مقاصد گردشگری ریچارد باتلر از مرحله‌ی اول یعنی اکتشاف و مرحله‌ی دوم یعنی درگیری مشارکت، گذر کرده و در حال حاضر در مرحله‌ی سوم این مدل یعنی توسعه قرار گرفته است. بدین صورت که سرمایه‌گذاری‌هایی مثل افزایش ساخت خانه‌های دوم در مزارع و باغات در دهه اخیر، ایجاد کمپ‌های توریستی در کنار باغات و مزارع پیرامون شهر، افزایش قیمت باغات و مزارع در برخی از نواحی آن، افزایش ورود گردشگران غیر بومی و خارجی در سال‌های اخیر، ایجاد قرفه‌های فروش محصولات باغی در کنار مسیرهای

- areas using SWOT model and QSPM matrix (Study area: mountainous areas overlooking Tehran Municipality Region ۱)". *Environmental Science and Technology*, No. ۲۰(۲), pp. ۱۶۸-۱۵۱ (In Persian).
- Nowrozi A, Asghar N, Hedayat E. ۲۰۱۴. "Evaluation of environmental capacity for sustainable development of ecotourism in Chagakhor village". *Isfahan University Research Journal*. No. ۳۱. pp. ۲۹-۱۳ (In Persian).
- Polovitz, N. 2011. "Measuring geotourism: Developing and testing the geotraveler tendency scale (GTS)". *Journal of Travel Research*, PP. 567 – 578.
- Pulido-Fernandez, J., Pulido-Fernandez, M. 2017. "Proposal for an Indicators System of Tourism Governance at Tourism Destination Level". *Social Indicators Research*. Vol. 137. No. 4. pp. 1-49.
- Rocha, J., Brilha, J., and Henriques, M. H. 2014. Assessment of the geological heritage of Cape Mondego Natural Monument (Central Portugal), *Proceedings of the Geologists' Association*, Vol.125. PP. 107–113.
- Ramsay T. 2017. Fforest Fawr Geopark—a UNESCO Global Geopark distinguished by its geological, industrial and cultural heritage. *Proceedings of the Geologists' Association*, Vol 128. No.3. PP. 500-509.
- Reynard, E., Fontana, G., Kozlik, L., and Scapozza, C. 2007. "A method for assessing scientific and additional values of geomorphosites. *Geographica Helvetica* "Jg.Vol. 62. PP. 148-158.
- Hajehforosh Nia, sh., Karam, (2022) A.2022.Evaluation and zoning of geo-ecotourism potential of Semirom city, *J RS GIS for Natur Res* 13(2):107–129.
- <http://dorl.net/dor/20.1001.1.26767082.1401.13.2.6.6>. (In Persian)
- Hong, Ch., Chan, N. (2010), Strengthweakness-opportunities-threats Analysis of Penang National Park for Strategic Ecotourism Management, *World Applied Science Journal*. Vol.8. PP. 136-145
- Horváth, G., and Csüllög, G., 2012. "The role of ecotourism and geo heritage in the spatial development of former mining region"s. In book: *Post-Mining Regions in Central Europe – Problems, Potentials, Possibilities* Publisher: Oekom PP.226-240
- Horváth, G., and Csüllög, G., 2011. Geoconservation and geotourism in a new Central European geopark. In: Lin, J.-C. (ed.): *Landscape Conservation*. National Taiwan University, Taipei, PP. 31–42.
- .Jabir K, Arun Das S. 2014." Evaluation of recreational site selection and the prospects of recreational. *International Journal of Environmental Sciences*".vol. 3. No. 10. PP. 17-21.
- Lee, T., Jan, F. 2019. "Can community-based tourism contribute to sustainable development? Evidence from residents' perceptions of the sustainability". *Tourism Management*. Vol. 70. pp. 368–380.
- Motahari, S, Arjamandi, R, Nouri, J, Math, B. 2018 "Development of tourism development strategies in mountainous

Reynard, E., Coratza, P., and Regolini-Bissig, G. (eds.), 2009. "Geomorphosites. München: Pfeil Verlag". 240 p.

Taqvai, M, Mobaraki, O, ۲۰۱۸. "Investigation and analysis of tourist spaces in Tabriz city in order to plan tourism in it". Geography and planning magazine. Number ۳۳. pp. ۳۰-۱۵. (In Persian)

Vostoqi, Leia, Khoshnamek, Sadiq and Siddiqi, Abdullah. ۲۰۱۶. "Evaluation of rural ecotourism development capacities, based on green marketing approach (Case study: Qarasawastan village, Khorasan Razavi). Physical Development Planning Journal. Volume ۲. Number ۸. pp. ۵۵-۴۶. (In Persian).

Wang L, & Yotsumoto, Y, 2019. Conflict in tourism development in rural China Management PP .200-188.

Xiang, C & Yin L, rural the on Study. 2020. Study on the rural ecotourism resource evaluation system Environmental Technology & Innovation. Vol.20. PP .1 01-131

Yukse, I., and Dagdeviren, M. 2007. Using the Analytic Network Process in A SWOT a nalysis-A Case Study for a Textil Firm. Journal of Information Sciences.Vol. 177. No.16. PP. 3364–3382.

