



## شناسایی روستاهای مستعد توسعه گردشگری در مسیرهای ارتباطی شهرستان پلدختر

سیده شهناز موسوی، کارشناس ارشد گروه جغرافیا، دانشکده ادبیات و علوم انسانی، دانشگاه لرستان، خرم‌آباد، ایران.

حامد عباسی، استادیار گروه جغرافیا، دانشکده ادبیات و علوم انسانی، دانشگاه لرستان، خرم‌آباد، ایران.

سیامک شرفی<sup>۱\*</sup>، استادیار گروه جغرافیا، دانشکده ادبیات و علوم انسانی، دانشگاه لرستان، خرم‌آباد، ایران.

پذیرش نهایی: ۱۳۹۹/۳/۲۲

تاریخ دریافت: ۱۳۹۸/۱۲/۱۰

### چکیده

گردشگری روستایی بخشی از صنعت گردشگری است که هدف آن استفاده از منابع طبیعی، فرهنگی، تاریخی و سایر منابع و خصوصیات سکونتگاه‌های روستایی برای توسعه محصول پیچیده گردشگری است. استان لرستان با پتانسیل‌های گردشگری متعدد به ویژه در مناطق روستایی، از جمله مناطق مستعد توسعه گردشگری روستایی در کشور ایران است. هدف از این تحقیق، شناسایی و اولویت‌بندی روستاهای دارای پتانسیل‌های گردشگری جهت برنامه‌ریزی و مدیریت مقاصد گردشگری در ۳۰ روستای واقع در حریم یک کیلومتری مسیرهای ارتباطی منتهی به شهرستان پلدختر در جنوب استان لرستان است. روش تحقیق تحلیلی-توصیفی بوده و از ابزارهایی مانند پرسشنامه محقق ساخته و مدل‌های آنتروپی شانون و ویکور جهت انجام کار استفاده شده است. یافته‌های تحقیق نشان می‌دهد که برخی از روستاهای واقع در حریم یک کیلومتری مسیرهای ارتباطی مورد مطالعه، دارای قابلیت‌های شاخص گردشگری مانند گردشگری کشاورزی (زیودار، بن لار و سزوار)، گردشگری طبیعی (افرینه و ولیعصر)، گردشگری مذهبی (چم‌دیوان و حیات‌الغیب) و گردشگری تاریخی (قلعه نصیر و زیر تنگ چمشک) هستند. همچنین از بین مسیرهای ارتباطی شهرستان پلدختر، مسیر خرم‌آباد-پلدختر دارای بیشترین پتانسیل و بهترین مسیر پیشنهادی جهت توسعه گردشگری روستایی است. نتایج نهایی اولویت‌بندی روستاها براساس مدل ویکور نشان می‌دهد که روستاهای سزوار، بن لار و افرینه در رتبه‌های اول تا سوم جهت توسعه گردشگری روستایی در محورهای گردشگری مورد مطالعه قرار دارند.

واژگان کلیدی: مسیر گردشگری، گردشگری روستایی، شهرستان پلدختر، جاذبه‌های گردشگری.

<sup>۱\*</sup> نویسنده مسئول Email: sharafi.si@lu.ac.ir

### نحوه استنادی به مقاله:

موسوی، سیده شهناز، عباسی، حامد و شرفی، سیامک (۱۳۹۹). شناسایی روستاهای مستعد توسعه گردشگری در مسیرهای ارتباطی شهرستان پلدختر. مطالعات جغرافیایی مناطق کوهستانی. سال اول، شماره ۱ (۱). صص ۱۶-۱. Doi:10.29252/gsma.1.1.1

## ۱. مقدمه

گردشگری از مهمترین فعالیت‌های انسان معاصر است که همراه با بوجود آوردن تغییراتی شگرف در سیمای زمین، اوضاع سیاسی، اقتصادی، فرهنگی و روش زندگی انسان‌ها را دگرگون می‌سازد (کرمی‌دهکردی، ۱۳۹۱: ۱۰۰). گردشگری بخش کلیدی در توسعه پایدار محیط‌های روستایی است و توانایی آن، در ایجاد اشتغال پایدار و سطح قابل قبولی از سود ناشی از فعالیت‌های پایدار گردشگری در طول سال است (مارتینز و همکاران<sup>۱</sup>، ۲۰۱۹: ۱۶۵). در گذشته مفهوم تعطیلات برای اکثریت مردم به معنای سفر به "ساحل" در یک منطقه ساحلی بود، اگرچه اکنون بسیاری از مردم ترجیح می‌دهند وقت خود را در محیط‌های طبیعی آرام‌تری سپری کنند. این تغییر در درک "تعطیلات" مفهوم "گردشگری روستایی" را به معنای فعلی خود ایجاد کرده است (ایهان و همکاران<sup>۲</sup>، ۲۰۲۰).

گردشگری روستایی یا گردشگری در مناطق روستایی شکل جدیدی از فعالیت است که می‌تواند منافع اقتصادی و اجتماعی را برای جامعه به همراه داشته باشد (قاسمی و حمزه، ۲۰۱۴: ۱۵). گردشگری روستایی بخشی از صنعت گردشگری است که هدف آن استفاده از منابع طبیعی، فرهنگی - تاریخی و سایر منابع و خصوصیات سکونتگاه‌های روستایی برای توسعه محصول پیچیده گردشگری است (پارسی‌شویلی و همکاران<sup>۳</sup>، ۲۰۱۷: ۳۴۵). این گونه از گردشگری، فرصتی برای ارزش قائل شدن برای چارچوب طبیعت، اسکان راحت و تجربه گردشگری شخصی است (پاون<sup>۴</sup>، ۲۰۱۵: ۱۱۱). مطالعات تجربی متعدد نشان داده است که اشکال مختلف گردشگری روستایی می‌توانند در زمینه

طبیعی و اقتصادی - اجتماعی در منطقه‌ای که در آن حضور دارند، تأثیرات مثبت و منفی بگذارند (رستیک و همکاران<sup>۵</sup>، ۲۰۱۹). بنابراین روستاییان می‌توانند در جذب گردشگر موفق عمل کنند و باعث توسعه گردشگری شوند که دارای ویژگی‌های طبیعی، تاریخی و یا فرهنگی خاص و متمایزی باشند. به عبارت دیگر، روستاهای گردشگرپذیر مکان‌هایی هستند که ویژگی‌های متمایزی را به نمایش می‌گذارند. فضاهای گسترده با سطح توسعه پایین، محیط کشاورزی طبیعی و فرهنگ‌ها و آداب خاص، از جمله پتانسیل‌هایی هستند که سبب جذب گردشگری می‌شوند (دوی و همکاران<sup>۶</sup>، ۲۰۱۴: ۲۰۵-۲۰۳). اگر چه صرف ویژگی‌های خاص نمی‌تواند سبب توسعه گردشگری روستایی شود، چون جامعه محلی یک عامل مهم در گردشگری روستایی است و گردشگری روستایی بدون حمایت جامعه محلی نمی‌تواند موفق باشد (فلک و همکاران<sup>۷</sup>، ۲۰۱۴: ۴۱۲).

استان لرستان با قابلیت‌های فراوان طبیعی، تاریخی و فرهنگی، یکی از پر جاذبه‌ترین مناطق گردشگری در کشور است به طوری که در سال ۱۳۹۳، به عنوان پایتخت ژئوتوریسم کشور (یاراحمدی و شرفی، ۱۳۹۵: ۲۰) شناخته شده است که بسیاری از این قابلیت‌ها در مناطق روستایی و یا محیط اطراف آنها واقع شده‌اند. با وجود این همه قابلیت گردشگری در مناطق روستایی، تاکنون ۱۲ روستای هدف گردشگری در استان شناسایی و معرفی شده است. شهرستان پلدختر در جنوب استان لرستان با بیش از ۲۶۹ نقطه روستایی و ۳۹ جاذبه گردشگری شاخص، از جمله مناطقی است که قابلیت‌های گردشگری فراوانی دارد که عمده این جاذبه‌ها در حاشیه محورهای ارتباطی اصلی و در محیط‌های روستایی واقع شده‌اند. به طوری که محور اصلی خرم‌آباد -

<sup>1</sup> Martínez et al

<sup>2</sup> Ayhan et al

<sup>3</sup> Paresishvili et al

<sup>4</sup> Paven

<sup>5</sup> Ristić et al

<sup>6</sup> Devi et al

<sup>7</sup> Falak et al



گردشگری گامی در جهت دستیابی به توسعه منطقه‌ی در کلپورگان در شهرستان سراوان استان سیستان و بلوچستان را با روش توصیفی - تحلیلی مورد مطالعه قرار دادند. نتایج نشان داد که با وجود جاذبه‌ها و پتانسیل‌های طبیعی - تاریخی منطقه، در صورت اعمال مدیریت و تهیه یک طرح جامع منطقه‌ای می‌توان بسترهای توسعه گردشگری در منطقه و به تبع آن توسعه منطقه‌ای کلپورگان را فراهم آورد. انوری و همکاران (۱۳۹۱) نقش محوری گردشگری روستایی در توسعه نواحی روستایی روستاهای ناحیه تفتان شهرستان خاش را با روش توصیفی - تحلیلی و تکنیک تاپسیس بررسی نمودند. نتایج نشان داد که قابلیت و استعداد روستاهای مورد مطالعه در جذب گردشگر در راستای توسعه اقتصادی و اجتماعی و نیازمندی‌های آنها جهت بهره‌برداری از صنعت گردشگری و توسعه آن بسیار بالا است. در این میان روستاهای تمندان، کوشه و سنگان به ترتیب دارای قابلیت بیشتری بوده و لازم است در اولویت برنامه‌های توسعه گردشگری قرار گیرند.

رحمانی و همکاران (۱۳۹۵) تحلیل راهبردی گردشگری روستایی ناحیه غرب مازندران در راستای توسعه پایدار را در ۳۷ روستای هدف گردشگری بررسی نمودند. نتایج به دست آمده نشان داد که وضعیت گردشگری در روستاهای هدف و نمونه نامطلوب است. همچنین توزیع جغرافیایی شدت پایداری در روستاهای مورد مطالعه از عامل وضعیت طبیعی بیش از عوامل انسانی تاثیر می‌پذیرد. شایان و همکاران (۱۳۹۷) در پژوهشی به شناسایی روستاهای هدف گردشگری در شهرستان زرین دشت با استفاده از FAHP پرداختند. نتایج پژوهش نشان داد که در معیار جاذبه‌های گردشگری روستای مزایجان، در معیار اقلیم گردشگری روستای حاجی طاهره، در معیار تسهیلات و خدمات روستای دره شور، در معیار زیرساخت‌ها روستای

پلدختر به عنوان محور گردشگری معرفی شده است (شرفی، ۱۳۹۸). با توجه به توضیحات داده شده، هدف از این مقاله شناسایی و اولویت‌بندی روستاهای مستعد توسعه گردشگری در محورهای ارتباطی شهرستان پلدختر براساس قابلیت‌های گردشگری، اقتصادی، اجتماعی و زیرساختی آنها می‌باشد. با توجه به اهمیت صنعت گردشگری در توسعه اقتصادی کشورها و نقش گردشگری روستایی در این بین و اهمیت شناسایی روستاهای مستعد توسعه گردشگری در برنامه‌ریزی و مدیریت مقاصد گردشگری، تاکنون مطالعات متعددی در داخل و خارج از کشور با روش‌ها و مدل‌های مختلف انجام شده است که در زیر به چند مورد از آنها اشاره شده است. لان<sup>۱</sup> (۲۰۰۹) در یک مقاله مروری، استراتژی‌های پایدار گردشگری روستایی: ابزاری برای توسعه و حفاظت در شمال انگلستان را مورد بررسی قرار داده است. پارک و یون<sup>۲</sup> (۲۰۱۱) با استفاده از تکنیک دلفی و روش AHP، شاخص‌های ارزیابی توسعه پایدار گردشگری روستایی را مورد بررسی قرار داده و نتیجه گرفتند که ۳۳ شاخص انتخاب شده در ۴ گروه، برای نشان دادن عملکرد واقعی در مقصد روستایی قابل اندازه‌گیری، تقاضا محور و عملی هستند.

پارا و همکاران<sup>۳</sup> (۲۰۱۵) با بررسی روندها و تغییرات فصلی تقاضای گردشگر در اسپانیا در ارتباط با نقش گردشگری روستایی در یک دوره ۱۴ ساله به این نتیجه رسیدند که گردشگری روستایی از یک الگوی نسبتاً پایدار و میزان رشد پایدار در طول دوره مورد مطالعه برخوردار است. آنها پیشنهاد کردند که گردشگری روستایی به عنوان یکی از روش‌های تقویت توسعه پایدار منطقه‌ای ترویج شود. کرمی و مدیری (۱۳۸۹) شناسایی مناطق مستعد

<sup>1</sup> Lane

<sup>2</sup> Park & Yoon

<sup>3</sup> Parra and et.al

روستاهای مورد مطالعه بررسی و داده‌های مورد نیاز آنها برداشت شد. در مرحله بعد، شاخص‌ها و متغیرهایی جهت شناسایی روستاهای مستعد گردشگری در محدوده مورد بررسی مشخص گردید (جدول ۲). پس از تعیین روستاها و معیارهای مورد نظر، پرسشنامه‌ای طراحی و بین ۳۵ نفر از متخصصین، مسئولین و مردم محلی توزیع شد. از این تعداد ۴ نفر زن و ۳۱ نفر مرد بوده‌اند. با استفاده از فرمول آلفای کرونباخ، پایایی پرسشنامه ۰/۸۵۶ به دست آمد. در این پژوهش به منظور سنجش اعتبار پرسشنامه از شاخص نسبت روایی محتوایی استفاده شده است. بدین صورت که جهت محاسبه این شاخص از نظرات کارشناسان متخصص در زمینه محتوای آزمون مورد نظر استفاده گردید که بر این اساس سؤالات توسط پانزده نفر از متخصصین مورد ارزیابی قرار گرفت.

حاجی طاهره، در معیار زیست‌محیطی روستای بند دشت بیشترین وزن را به خود اختصاص داده‌اند. همچنین یافته‌ها نشان داد که از مجموع تمام معیارها، روستای حاجی طاهره بیشترین وزن و روستای شاه علمدار کمترین وزن را به خود اختصاص داده‌اند.

## ۲. روش تحقیق

در این تحقیق با ماهیت کاربردی و با استفاده از روش توصیفی - تحلیلی و مشاهده‌ای، به شناسایی و ارزیابی روستاهای مستعد گردشگری در شهرستان پلدختر پرداخته شده است. در ابتدا، براساس مشاهدات میدانی و نظر کارشناسان اداره کل میراث فرهنگی، صنایع دستی و گردشگری استان لرستان، ۳۰ روستا براساس قابلیت‌های گردشگری (جدول ۱)، به عنوان روستاهای مستعد توسعه گردشگری معرفی شدند. همچنین در مطالعه میدانی، قابلیت‌های گردشگری و زیرساخت‌های موجود در

جدول ۱. قابلیت‌های گردشگری روستاهای هدف توسعه گردشگری محورهای ارتباطی مورد مطالعه

روستا هدف توسعه گردشگری	پتانسیل‌های گردشگری	روستا هدف توسعه گردشگری	پتانسیل‌های گردشگری
بابا خوارزم مجیر (پلدختر)	طبیعی - تاریخی	چم انجیر (خرم آباد)	طبیعی
پاعلم (پلدختر)	طبیعی - مذهبی	غلامان سفلی (چگنی)	طبیعی
بابازید (پلدختر)	طبیعی - تاریخی - مذهبی	شوراب گردنه (چگنی)	طبیعی
سرآمد (پلدختر)	طبیعی - مذهبی	شوراب نجم سهیلی (چگنی)	طبیعی
ولیعصر (پلدختر)	طبیعی - تاریخی	شوراب محمودوند (چگنی)	طبیعی
قلعه میشوند (پلدختر)	طبیعی - تاریخی	بون لار (پلدختر)	کشاورزی
جلگه خلیج (پلدختر)	طبیعی - تاریخی	سبزوار (چگنی)	طبیعی
خلیل اکبر (پلدختر)	طبیعی - مذهبی	چم دیوان (چگنی)	طبیعی
قلعه نصیر (پلدختر)	طبیعی - تاریخی	حیات الغیب (چگنی)	طبیعی - مذهبی
روبروی قلعه نصیر (پلدختر)	طبیعی	سرنجه زیودار (پلدختر)	کشاورزی
احمدآباد (پلدختر)	طبیعی	خرسدر بالا (پلدختر)	طبیعی - مذهبی
زیرتنگ چمشک (پلدختر)	طبیعی - تاریخی	افرینه (پلدختر)	طبیعی - تاریخی
تل رفیع (پلدختر)	طبیعی	قالی (چگنی)	طبیعی
حلد (پلدختر)	طبیعی	دمرود (پلدختر)	طبیعی
کوغان (پلدختر)	طبیعی - تاریخی	گل گل سفلی (پلدختر)	طبیعی

منبع: نگارندگان، ۱۳۹۸



## جدول ۲. شاخص‌ها و متغیرهای تحقیق

متغیر	شاخص
قرار گرفتن در کنار جاذبه، قرار گرفتن در مسیر جاذبه، قرار گرفتن در مسیر عمومی، دوری و نزدیکی به مراکز جمعیتی و گردشگری پذیر	موقعیت جغرافیایی
جمعیت، نرخ باسوادی، جوانی جمعیت، مشارکت اجتماعی، امنیت	جمعیتی و اجتماعی
شرایط آب و هوایی، حیات گیاهی و جانوری خاص، مخاطرات محیطی، عوامل زیبایی شناختی	طبیعی
سوغات و غذای خاص، دارا بودن صنایع دستی، محصولات کشاورزی و دامداری خاص، مراسمات خاص محلی	جاذبه گردشگری
دارا بودن ویژگی‌های گردشگری، زیرساخت‌های گردشگری، زیرساخت‌های زیربنایی	زیرساختی

منبع: نگارندگان، ۱۳۹۸

ج - یک رابطه خطی بین هر تابع شاخص و یک مطلوبیت تصمیم گیرنده وجود دارد.

د - می‌توان بدون مشارکت تعاملی تصمیم گیر، شروع کرد، اما تصمیم گیر، مسئول تأیید راه‌حل نهایی است و ترجیحاتش باید پوشش داده شود (اصغری زاده و همکاران، ۱۳۹۰: ۳۴). این روش توسط آپریکوویچ و ژنگ توسعه یافته است و بر مبنای روش ال پی متریک توسعه یافته است (حیدری چپانه و همکاران، ۱۳۹۳: ۱۸). مراحل انجام تکنیک ویکور بدین شرح است:

۱. تشکیل ماتریس تصمیم: ماتریس تصمیم یا همان ماتریس امتیازدهی گزینه‌ها بر اساس معیارها تشکیل می‌شود. ماتریس تصمیم با  $X_{ij}$  و هر درایه آن با  $x_{ij}$  نشان داده شده است.

۲. نرمال‌سازی داده‌ها: مرحله بعدی نرمال‌سازی ماتریس تصمیم‌گیری است که از فرمول زیر استفاده می‌شود (رابطه ۱):

$$n_{ij} = \frac{x_{ij}}{\sum_{i=1}^m X_{ij}} \quad \text{رابطه (۱)}$$

۳. تعیین نقطه ایدئال مثبت و منفی: برای هر معیار، بهترین و بدترین هریک را در میان همه گزینه‌ها تعیین کرده و به ترتیب  $f^+$  و  $f^-$  می‌نامیم. اگر معیار از نوع سودمندی باشد خواهیم داشت (رابطه ۲):

حداقل مقدار قابل قبول CVR با توجه به تعداد متخصصین، ۴۹ درصد است که براساس فرمول CVR مقدار به دست آمده برای پرسش‌نامه حاضر برابر با ۶۸ درصد بدست آمد و این نتیجه بیانگر آن است که از نظر متخصصان محتوای پرسشنامه جهت بررسی موضوع مناسب است. در ادامه برای شناسایی روستاهای مستعد توسعه گردشگری، از مدل‌های تصمیم‌گیری چند متغیره استفاده گردید. تجزیه و تحلیل داده‌های گردآوری شده جهت شناسایی روستاها با بهره‌گیری از روش آنتروپی‌شانون جهت وزن‌دهی به شاخص‌ها انجام گرفت و سپس برای مقایسه و رتبه‌بندی روستاهای منتخب بر اساس اولویت‌های حاصله از شاخص‌ها و متغیرها، از مدل تصمیم‌گیری چند متغیره ویکور استفاده شده است. روش ویکور یک ابزار تصمیم‌گیری چندشاخصه<sup>۱</sup> است. این مدل برای تعیین اولویت و رتبه‌بندی مجموعه‌ای از گزینه‌ها در حضور معیارهای متناقض استفاده می‌شود (هوانگ و همکاران<sup>۲</sup>، ۲۰۰۹: ۷۶۱). ویکور برای حل مسائلی با خصوصیات ذیل به کار می‌رود:

الف - توافق برای حل ناسازگاری، قابل قبول باشد.

ب - تصمیم گیرنده مایل است راه‌حلی را که نزدیک‌ترین راه‌حل به راه‌حل ایدئال است، را تأیید کند.

<sup>1</sup> Multiple criteria decision making (MCDM)

<sup>2</sup> Huang et al

$$Q(A_2) - Q(A_1) \geq \frac{1}{m-1} \quad \text{رابطه (۶)}$$

شرط دو: گزینه A1 باید حداقل در یکی از گروه‌های R و S به‌عنوان رتبه برتر شناخته شود. اگر شرط نخست برقرار نباشد هر دو گزینه بهترین گزینه خواهند بود. اگر شرط دوم برقرار نباشد گزینه A1 و A2 هر دو به‌عنوان گزینه برتر انتخاب می‌شوند. در پایان، محورهای مسیرهای پیشنهادی گردشگری براساس قابلیت‌های گردشگری در روستاهای واقع در حریم محورها اولویت بندی شد.

## ۲.۱. محدوده مورد مطالعه

محدوده مورد مطالعه، شهرستان پلدختر در جنوب استان لرستان و غرب ایران در رشته کوه‌های زاگرس می‌باشد که دارای دو محور مواصلاتی اصلی و دو محور فرعی است. محورهای اصلی شامل محور خرم آباد - پلدختر و خرم زال می‌باشند. محورهای فرعی شامل محور پلدختر - رومشکان و محور پلدختر - دره شهر هستند که طول زیادی ندارند. محور خرم آباد - پلدختر در ابتدا از شهرستان‌های خرم آباد و چگنی عبور می‌نماید و سپس بعد از روستای قالبی سفلی وارد شهرستان پلدختر می‌شود. بخش عمده محور در شهرستان پلدختر قرار گرفته است. محور خرم زال نیز از محدوده شهرستان خرم آباد، چگنی و پلدختر عبور می‌نماید و بخش عمده آن در شهرستان پلدختر واقع شده است. دو محور فرعی نیز تا مرز شهرستان پلدختر با شهرستان رومشکان و مرز شهرستان دره شهر در استان ایلام ادامه دارند (شکل ۱). در حریم یک کیلومتری محورهای ذکر شده، حدود ۳۰ نقطه روستایی دارای جاذبه‌های شاخص گردشگری طبیعی و تاریخی مانند ولیعصر، افرینه، کوگان و قلعه نصیر وجود دارد (شکل ۲).

$$f^- = \text{Min} f_{ij} \quad \text{رابطه (۲)}$$

$$f^+ = \text{Max} f_{ij}$$

۴. تعیین سودمندی و تأسف: اپریکویک دو مفهومی اساسی سودمندی (S) و تأسف (R) را در محاسبات ویکور مطرح کرده است. مقدار سودمندی (S) بیانگر فاصله نسبی گزینه آام از نقطه ایدئال و مقدار تأسف (R) بیانگر حداکثر ناراحتی گزینه آام از دوری از نقطه ایدئال است (رابطه ۳ و ۴).

$$S_i = \sum_{j=1}^n w_j \cdot \frac{f_j^+ - f_{ij}^-}{f_j^+ - f_j^-} \quad \text{رابطه (۳)}$$

$$R_i = \max \left[ w_j \cdot \frac{f_j^+ - f_{ij}^-}{f_j^+ - f_j^-} \right] \quad \text{رابطه (۴)}$$

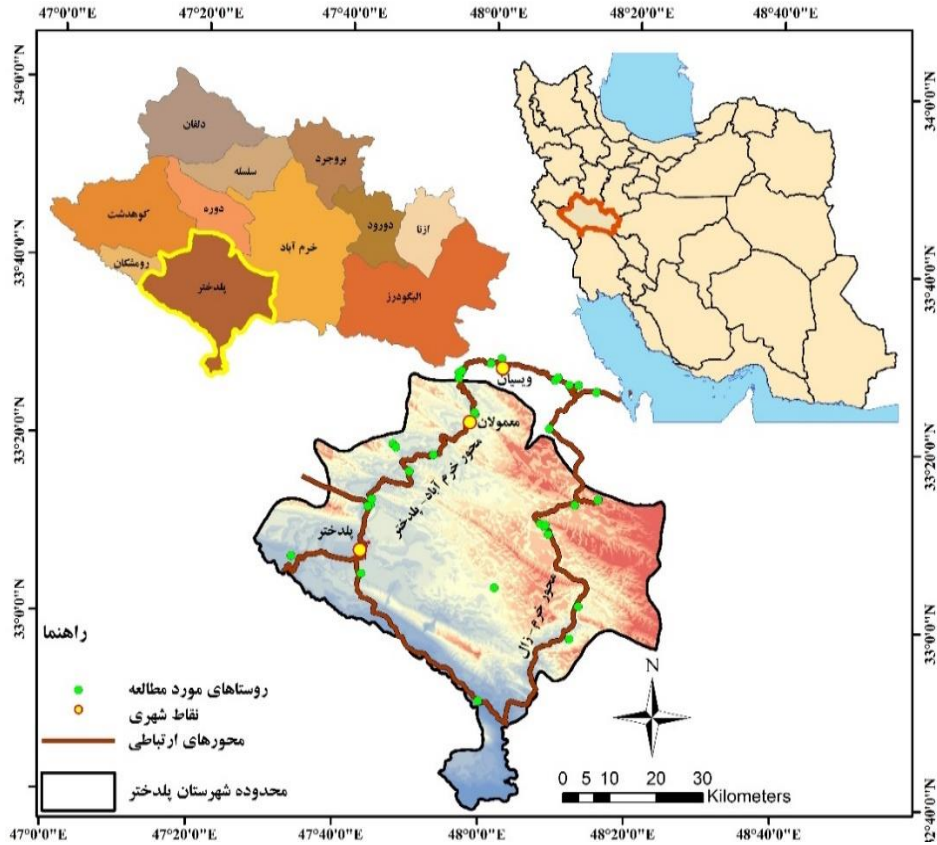
۵. محاسبه شاخص ویکور: گام بعدی محاسبه شاخص ویکور Q برای هر گزینه است (رابطه ۵):

$$Q_i = V \left[ \frac{S_j - S^+}{S^- - S^+} \right] + (1-V) \left[ \frac{R_j - R^+}{R^- - R^+} \right] \quad \text{رابطه (۵)}$$

$$S^+ = \text{Min} S_i; S^- = \text{Max} S_i$$

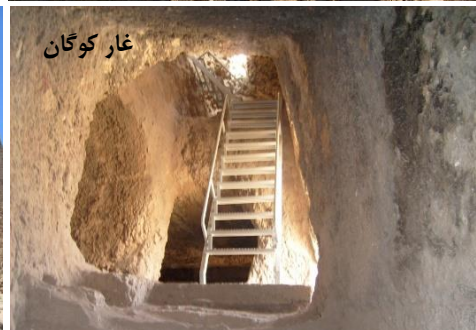
$$R^+ = \text{Min} R_i; R^- = \text{Max} R_i$$

- دو شرط نهایی تصمیم‌گیری با تکنیک ویکور: در گام پایانی از تکنیک ویکور، گزینه‌ها بر اساس مقادیر Q, S, R در سه گروه از کوچک به بزرگ مرتب می‌شوند. بهترین گزینه آن است که کوچک‌ترین Q را داشته باشد به شرط آنکه دو شرط زیر برقرار باشد: شرط یک: اگر گزینه A1 و A2 در میان m گزینه رتبه اول و دوم را داشته باشند، باید رابطه زیر برقرار باشد:



شکل ۱. موقعیت محورهای ارتباطی شهرستان بلدختر.

منبع: نگارندگان، ۱۳۹۸



شکل ۲. جاذبه‌های شاخص گردشگری در روستاهای واقع در حریم محورهای ارتباطی مورد مطالعه و محیط اطراف آنها.

منبع: نگارندگان، ۱۳۹۸

### ۳. یافته‌های تحقیق

#### رتبه‌بندی روستاهای مستعد گردشگری مورد مطالعه با استفاده از تکنیک ویکور

گام دوم با توجه به اینکه داده‌ها دارای مقیاس‌های مختلفی هستند، به منظور همسان‌سازی آنها اقدام به نرمال‌سازی داده‌ها شد (جدول ۴).

در گام نخست بر اساس داده‌های حاصل از مطالعات اسنادی و میدانی ماتریس زیر تشکیل شد (جدول ۳).

جدول ۳. ماتریس داده‌ها

نام روستا	موقعیت جغرافیایی	زیرساختی	طبیعی	جاذبه گردشگری	جمعیتی و اجتماعی	نام روستا	موقعیت جغرافیایی	زیرساختی	طبیعی
باباخورازم مجیر	۲,۹۷۵	۳,۳۳	۱,۱	۲	۳,۲۸	غلامان سفلی	۲,۹	۲,۵	۰,۸
قلعه میشوند	۳,۳۷۵	۳	۱	۲	۲,۷۴	شوراب گردنه	۴	۲,۶	۰,۸۶
سرآمد	۳,۳۷۵	۲	۰,۶۶	۱,۹۶	۲,۷۸	شوراب محمودوند	۳,۷	۲,۷۶	۰,۹
مورانی	۳,۷	۲,۰۶	۰,۶۸	۲	۳,۸۴	شوراب نجم سهیلی	۳,۷	۲,۴	۰,۸
بابازید	۴,۸۷۵	۳,۴	۱,۱	۲	۲	بن لار	۲,۳۷	۲,۸	۰,۹
افرینه	۴,۷۵	۴,۱	۱,۳۷	۱,۹۶	۳,۵۶	سبزوار	۲,۳	۳,۳	۱,۱
خرسدر پایین	۳,۴۲۵	۲,۴	۰,۸	۱,۳۶	۳,۱	چم دیوان	۳,۹۷	۲,۹	۰,۹۷
گل گل سفلی	۳,۴	۳	۱	۲	۳,۲	نام روستا	جاذبه گردشگری	جمعیتی و اجتماعی	
ولیعصر	۴,۴	۳,۷	۱,۲۴	۱,۳	۲	غلامان سفلی	۱,۹۶	۲,۱	
پاعلم	۴,۲	۴	۱,۳	۱	۴,۱	شوراب گردنه	۱	۲,۶	
خلیل اکبر	۴,۰۷۵	۲,۷۶	۰,۹	۱	۳,۳	شوراب محمودوند	۱,۹	۲,۷۶	
حیات الغیب	۳,۸۷۵	۲,۹	۰,۹۶	۱,۷	۲,۶	شوراب نجم سهیلی	۱,۹	۲,۸۸	
قالی	۳,۱۵	۲,۴۶	۰,۸	۱,۷۶	۲,۴	بن لار	۲,۹	۲,۴۸	
دمرود	۳,۱۲۵	۲,۵	۰,۸	۲,۲	۲	سبزوار	۲,۵	۳,۲۸	
زیودار	۲,۶۵	۲	۰,۶۶	۲,۶۳	۲,۶۶	چم دیوان	۱,۶	۳,۴۶	
حلد	۳,۷۵	۲,۱	۰,۷	۱	۱,۴	-	-	-	-
قلعه نصیر	۳,۷۵	۳,۶	۱,۲	۱,۳۶	۲,۹۸	-	-	-	-
روبروی قلعه نصیر	۳,۲۷	۲,۵	۰,۸	۱	۲,۵۸	-	-	-	-
احمدآباد	۳,۳	۳,۲۶	۱	۱	۲,۱	-	-	-	-
چمشک	۳,۷	۲,۷۶	۰,۹	۱,۳	۲,۹	-	-	-	-
کوگان	۳,۷	۲,۳	۰,۷۷	۱,۳	۲,۱	-	-	-	-
تل رفیع	۲,۱	۳	۱	۱	۱,۵۶	-	-	-	-
چم انجیر	۳,۷	۲,۹۶	۰,۹۸	۱	۲,۹۸	-	-	-	-

منبع: نگارندگان، ۱۳۹۸





جدول ۴. ماتریس بی‌مقیاس شده داده‌ها

نام روستا	موقعیت مکانی و استقرار	زیرساخت	محیطی و طبیعی	جاذبه	جمعیتی و اجتماعی	نام روستا	موقعیت مکانی و استقرار	زیرساخت	محیطی و طبیعی	جاذبه	جمعیتی و اجتماعی
باباخورازم مجیر	۰,۳۰۳	۰,۶۲۵	۰,۶۲۵	۰,۵۶۱	۰,۷۳۳	حلد	۰,۵۸۷	۰,۰۷۸	۰,۰۷۸	۰	۰
قلعه میشوند	۰,۴۵۰	۰,۴۶۹	۰,۴۶۹	۰,۵۲۶	۰,۴۹۶	قلعه نصیر	۰,۵۸۷	۰,۷۵۰	۰,۷۵۰	۰,۱۹۳	۰,۵۸۵
سرآمد	۰,۴۵۰	۰	۰	۰,۵۰۹	۰,۵۱۱	روبروی قلعه نصیر	۰,۴۱۳	۰,۲۳۴	۰,۲۳۴	۰	۰,۴۳۷
مورانی	۰,۵۶۹	۰,۰۳	۰,۰۳	۰,۵۴۴	۰,۹۰۴	احمدآباد	۰,۴۲۲	۰,۵۹۴	۰,۵۹۴	۰	۰,۲۶۷
بابازید	۱	۰,۶۵۶	۰,۶۵۶	۰,۵۶۱	۰,۲۳۰	چمشک	۰,۵۶۹	۰,۳۵۹	۰,۳۵۹	۰,۱۷۵	۰,۵۷۰
افرنه	۰,۹۵۴	۱	۱	۰,۵۰۹	۰,۸۰۰	کوگان	۰,۵۷۹	۰,۱۵۶	۰,۱۵۶	۰,۱۷۵	۰,۲۸۹
خرسدر پایین	۰,۴۶۸	۰,۲۰۳	۰,۲۰۳	۰,۱۹۳	۰,۶۳۷	تل رفیع	۰	۰,۴۸۴	۰,۴۸۴	۰	۰,۰۵۹
گل گل سفلی	۰,۴۵۹	۰,۴۶۹	۰,۴۶۹	۰,۵۴۴	۰,۶۶۷	چم انجیر	۰,۵۸۷	۰,۴۵۳	۰,۴۵۳	۰	۰,۵۸۵
ولیعصر	۰,۸۲۶	۰,۸۱۳	۰,۸۱۲	۰,۱۵۸	۰,۲۳۰	غلامان سفلی	۰,۲۸۴	۰,۲۳۴	۰,۲۳۴	۰,۵۰۹	۰,۲۶۷
پاعلم	۰,۷۵۲	۰,۹۳۸	۰,۹۳۸	۰	۱	شوراب گردنه	۰,۶۸۸	۰,۲۸۱	۰,۲۸۱	۰	۰,۴۵۹
خلیل اکبر	۰,۷۰۶	۰,۳۵۹	۰,۳۵۹	۰	۰,۷۱۱	شوراب محمودوند	۰,۵۷۸	۰,۳۵۹	۰,۳۵۹	۰,۴۹۱	۰,۵۰۴
حیات الغیب	۰,۶۳۳	۰,۴۲۲	۰,۴۲۲	۰,۳۸۶	۰,۴۴۴	شوراب نجم سهیلی	۰,۵۷۸	۰,۱۸۸	۰,۱۸۸	۰,۴۹۱	۰,۵۴۸
قالبی	۰,۳۶۷	۰,۲۱۹	۰,۲۱۹	۰,۴۰۴	۰,۳۷۸	بن لار	۰,۰۸۳	۰,۳۹۱	۰,۳۹۱	۱	۰,۴
دمرود	۰,۳۵۸	۰,۲۳۴	۰,۲۳۴	۰,۶۳۲	۰,۲۲۲	سبزوار	۰,۰۵۵	۰,۶۲۵	۰,۶۲۵	۰,۸۰۷	۰,۶۹۶
زیودار	۰,۱۸۳	۰	۰	۰,۸۶۰	۰,۴۶۷	چم دیوان	۰,۶۷۰	۰,۴۳۸	۰,۴۳۸	۰,۳۳۳	۰,۷۶۳

منبع: نگارندگان، ۱۳۹۸

در ادامه پس از نرمال‌سازی داده‌ها، وزن هر شاخص های به دست آمده برای هر شاخص با روش آنتروپی با استفاده از روش آنتروپی شانون مشخص گردید. وزن- شانون در جدول ۵ آمده است.

جدول ۵. وزن‌های به دست آمده برای هر شاخص با روش آنتروپی شانون

شاخص‌ها	موقعیت مکانی و استقرار	زیرساخت	محیطی و طبیعی	جاذبه	جمعیتی و اجتماعی
وزن هر شاخص با روش آنتروپی شانون	۰,۱۲۸۱	۰,۱۳۷۴	۰,۱۳۷۶	۰,۳۹۲۷	۰,۲۰۴۳

منبع: نگارندگان، ۱۳۹۸

سپس داده‌های نرمالیزه شده به همراه وزن‌های به منفی برای شاخص‌های تحقیق محاسبه شد. جدول ۶، فواصل سودمندی و تأسف داده‌های نرمالیز شده‌ی وزن‌دار دست آمده با روش ویکور تحلیل شد و ایده‌آل‌های مثبت و

روستاها را در ارتباط با توانمندی‌های شاخص‌های مورد مطالعه نشان می‌دهد.

و همچنین شاخص ویکور را نشان می‌دهد. در نهایت با توجه به شاخص ویکور و دو شرط اشاره شده روستاهای مورد مطالعه رتبه‌بندی شدند. جدول ۷، رتبه‌بندی نهایی

جدول ۶. فواصل سودمندی و تأسّف داده‌ها در ارتباط با شاخص‌های مورد بررسی روستاهای مورد مطالعه

نام روستا	شاخص سودمندی Si	شاخص تأسّف Ri	شاخص ویکور Qi
باباخورازم مجیر	۰,۴	۰,۱	۰,۲
قلعه میشوند	۰,۵	۰,۱۸	۰,۳
سرآمد	۰,۶	۰,۱۹	۰,۴
مورانی	۰,۵	۰,۱۷	۰,۳
بابازید	۰,۴	۰,۱۷	۰,۲
افرینه	۰,۲	۰,۱۹	۰,۱
خرسدر پایین	۰,۶۷	۰,۳	۰,۶۹
گل گل سفلی	۰,۴۶	۰,۱۷	۰,۲۷
ولیعصر	۰,۵۶	۰,۳	۰,۶
پاعلم	۰,۴	۰,۳۹	۰,۶۵
خلیل اکبر	۰,۶۶	۰,۳۹	۰,۸
حیات الغیب	۰,۵۶	۰,۲	۰,۴۶
قالبی	۰,۶	۰,۲	۰,۵
دمرود	۰,۵۹	۰,۱	۰,۳
زیودار	۰,۵	۰,۱	۰,۲
حلد	۰,۹	۰,۳۹	۱
قلعه نصیر	۰,۵	۰,۳	۰,۵۷
روبروی قلعه نصیر	۰,۷۹	۰,۳۹	۰,۹
احمدآباد	۰,۷	۰,۳۹	۰,۸۶
چمشک	۰,۶	۰,۳	۰,۶۷
کوغان	۰,۷	۰,۳	۰,۷۶
تل رفیع	۰,۸	۰,۳۹	۰,۹۶
چم انجیر	۰,۶۸	۰,۳۹	۰,۸
غلامان سفلی	۰,۶	۰,۱۹	۰,۴
شوراب گردنه	۰,۷	۰,۳۹	۰,۸۷
شوراب محمودوند	۰,۵	۰,۱۹	۰,۳۶
شوراب نجم سهیلی	۰,۵۶	۰,۱۹	۰,۳۹
بن لار	۰,۴	۰,۱	۰,۱
سبزوار	۰,۳۶	۰,۱	۰,۱۹
چم دیوان	۰,۵	۰,۲۶	۰,۴۶

منبع: نگارندگان، ۱۳۹۸



جدول ۷. رتبه‌بندی نهایی روستاها در ارتباط با توانمندی شاخص‌های مورد مطالعه جهت توسعه گردشگری

رتبه	روستا	شاخص ویکور
V1	سبزوار	۰,۰۹
V2	بن لار	۰,۱۲
V3	افرینه	۰,۱۳
V4	باباخورازم مجیر	۰,۲۲
V5	بابازید	۰,۲۳
V6	زیودار	۰,۲۵
V7	گل گل سفلی	۰,۲۷
V8	مورانی	۰,۳۱۸
V9	قلعه میشوند	۰,۳۱۹
V10	دمرود	۰,۳۳
V11	شوراب محمودوند	۰,۳۶
V12	شوراب نجم سهیلی	۰,۳۹
V13	سرآمد	۰,۴۳۲
V14	غلامان سفلی	۰,۴۳۷
V15	چم دیوان	۰,۴۶۰
V16	حیات الغیب	۰,۴۶۲
V17	قالبی	۰,۵۲
V18	قلعه نصیر	۰,۵۷
V19	ولیعصر	۰,۶۲
V20	پاعلم	۰,۶۵
V21	چمشک	۰,۶۷
V22	خرسدر پایین	۰,۶۹
V23	کوگان	۰,۷۶
V24	خلیل اکبر	۰,۸۲
V25	چم انجیر	۰,۸۳
V26	احمدآباد	۰,۸۶
V27	شوراب گردنه	۰,۸۷
V28	روبروی قلعه نصیر	۰,۹۱
V29	تل رفیع	۰,۹۶
V30	حلد	۱

منبع: نگارندگان، ۱۳۹۸

### اولویت‌بندی محورها و مسیرهای پیشنهادی گردشگری در محدوده مورد مطالعه

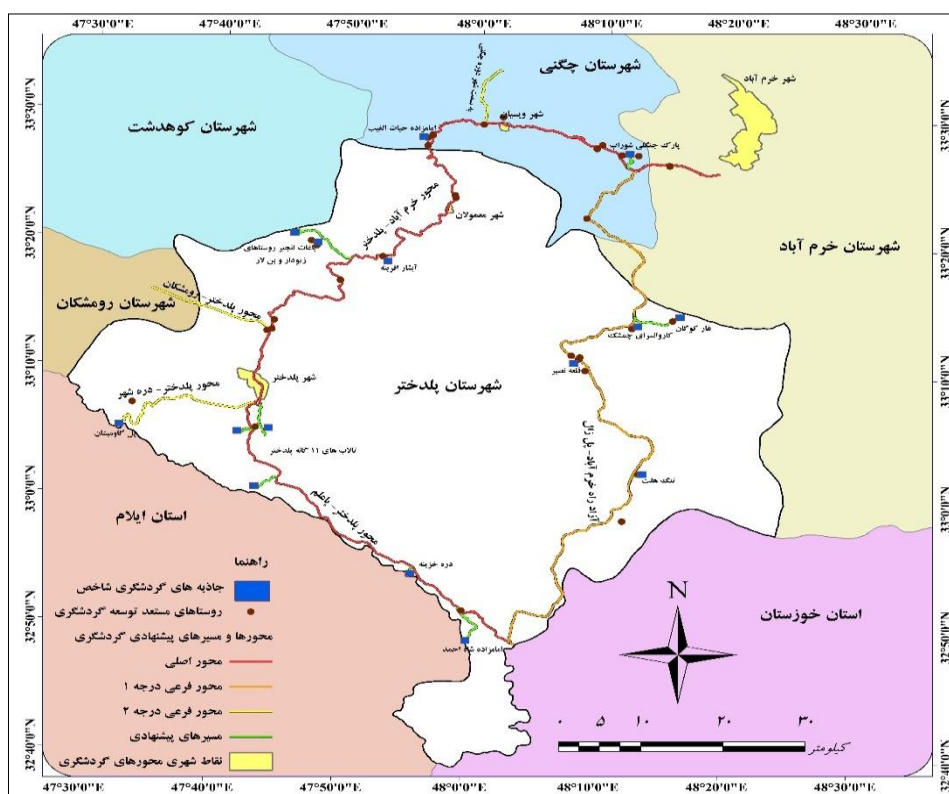
در محدوده مورد مطالعه، یک محور اصلی وجود دارد که چندین محور فرعی به آن متصل است. محور اصلی خرم‌آباد - پل دختر نام دارد که محور اصلی گردشگری مورد نظر این تحقیق بوده و بیشتر روستاهای

مستعد توسعه گردشگری در حریم این محور واقع شده‌اند. محور خرم‌آباد - پل دختر از پلیس راه بدرآباد در شهرستان خرم‌آباد شروع و تا محل اتصال این محور به محور خرم زال (بعد از عبور از پاعلم) در شهرستان پل دختر ادامه دارد. محور مذکور در ابتدا از شهرستان‌های خرم‌آباد و چگنی عبور می‌نماید و سپس بعد از روستای قالبی سفلی وارد

زیودار و بن‌لار، آبشار افرینه (روستای افرینه)، تالاب‌های پل‌دختر (روستای ولیعصر)، دره خزینه و شاهزاده احمد اشاره نمود.

از مسیرهای پیشنهادی دارای پتانسیل گردشگری در محور فرعی خرم زال می‌توان به مسیر منتهی به قلعه نصیر (روستای قلعه نصیر)، کاروانسرای چمشک (روستای زیرتنگ چمشک) و غار کوگان (روستای کوگان) نام برد. در شکل ۳، محورهای اصلی و فرعی و مسیرهای پیشنهادی نشان داده شده است.

شهرستان پل‌دختر می‌شود. محور خرم زال به عنوان محور فرعی درجه ۱، از محدوده شهرستان خرم‌آباد، چگنی و پل‌دختر عبور می‌نماید، اما بخش عمده آن در شهرستان پل‌دختر واقع شده است. محورهای فرعی درجه ۲ متصل به محور خرم‌آباد - پل‌دختر شامل مسیر فرعی چم دیوان - سراب دوره، پل‌دختر - رومشکان و پل‌دختر - دره شهر می‌باشند. از مسیرهای پیشنهادی دارای پتانسیل گردشگری در محور اصلی خرم‌آباد - پل‌دختر می‌توان به محورهای منتهی به پارک جنگلی شوراب (روستای شوراب گردنه)، امامزاده حیات الغیب (روستای حیات‌الغیب)، روستاهای



شکل ۳. اولویت‌بندی محورها و مسیرهای پیشنهادی گردشگری در محدوده مورد مطالعه. منبع: نگارندگان، ۱۳۹۸

جهت توسعه گردشگری برخوردار هستند. دسترسی به محورهای ارتباطی اصلی و فرعی سبب گسترش ارتباطات و تعاملات فضایی موثر اقتصادی، اجتماعی و فرهنگی در این روستاها شده است.

وجود جاذبه‌های طبیعی و تاریخی در داخل بافت روستا و یا محیط اطراف آن در روستاهای مستعد توسعه

#### ۴. بحث و نتیجه گیری

با توجه به قرارگیری عمده روستاهای دارای پتانسیل گردشگری در حریم محورهای ارتباطی خرم‌آباد - پل‌دختر و خرم زال و محورهای فرعی به دلیل وجود رودخانه‌های دائمی یا فصلی، این روستاها نسبت به سایر روستاهای شهرستان‌های پل‌دختر و دوره چگنی از شرایط متفاوتی



نشان داد که روستای سبزوار در شهرستان چگنی و روستاهای بن لار و افرینه در شهرستان پلدختر در حریم محور خرم آباد- پلدختر، مستعدترین روستاها جهت توسعه گردشگری هستند. دلیل آن را می‌توان به عبور رودخانه خرم آباد، باغات مثمر، شالیکاری و فاصله کم از محور ارتباطی اصلی در روستای سبزوار، باغات انجیر وسیع در روستای بن لار به عنوان یکی از قطب‌های انجیر کشور و عبور رودخانه کشکان، آبشار افرینه و باغات انجیر در اطراف روستای افرینه بیان نمود. همچنین قرارگیری ۷ روستا از ۳۰ روستای مورد مطالعه در رتبه‌های ۱ تا ۱۰ در حریم محور ارتباطی خرم آباد- پلدختر بیانگر این است که این محور در مقایسه با محور خرم زال و دیگر محورهای فرعی، دارای اولویت بیشتری جهت توسعه گردشگری روستایی است. با وجود بیشترین حجم تردد در محور خرم زال در مقایسه با محور خرم آباد- پلدختر، روستاهای واقع در حریم این محور در اولویت‌های آخر جهت توسعه گردشگری روستایی قرار دارند که دلیل آن نبود زیرساخت‌های لازم به ویژه راه دسترسی مناسب می‌باشد. ایمانی و ارشدی (۱۳۹۶) در اولویت‌بندی و سطح‌بندی روستاهای هدف گردشگری مشکین شهر نتیجه گرفتند که معیار زیرساختی و خدماتی، بیشترین تاثیر را در توسعه و عدم توسعه گردشگری روستاهای مورد مطالعه داشته است که نتایج آن همسو با نتایج تحقیق حاضر می‌باشد.

### تقدیر و سپاسگزاری

این مقاله بخشی از نتایج پایان‌نامه کارشناسی ارشد سیده شهناز موسوی، گروه جغرافیا، دانشکده ادبیات و علوم انسانی، دانشگاه لرستان است که به اظهار نویسنده مسئول فاقد حامی مالی می‌باشد.

گردشگری باعث شده است تا در ایام مختلف سال از این جاذبه‌ها بازدید به عمل آید، زیرا اکثر این جاذبه‌ها در حریم محورهای ارتباطی اصلی و فرعی قرار گرفته‌اند. اما ارزیابی‌های صورت گرفته از ۳۰ روستا واقع در حریم یک کیلومتری محورهای ارتباطی شهرستان پلدختر براساس پتانسیل‌های طبیعی، تاریخی، اجتماعی و زیرساختی نشان داد که برخی از روستاها با وجود دارا بودن پتانسیل‌های گردشگری به دلیل نبود زیرساخت‌های لازم، به عنوان مقصد گردشگری مورد توجه قرار نمی‌گیرند. به عنوان مثال روستای حلد با وجود پتانسیل‌های گردشگری تاریخی و طبیعی، به دلیل فاصله از محورهای ارتباطی اصلی و نبود زیرساخت‌های لازم چندان مورد توجه گردشگران نیست. بنابراین عامل فاصله از محورهای ارتباطی اصلی و فرعی و وجود زیرساخت‌های اولیه، از مهمترین معیارها در توسعه گردشگری روستایی در منطقه مورد مطالعه هستند، زیرا ماهیت کوهستانی با توپوگرافی ناهموار منطقه سبب شده که ایجاد راه‌های دسترسی مناسب برای روستاهای محدوده مورد مطالعه به سختی انجام گیرد. در نتیجه با وجود پتانسیل‌های گردشگری در بیشتر سکونتگاه روستایی شهرستان پلدختر، اغلب گردشگران از جاذبه‌های واقع در حریم محورهای ارتباطی استفاده نمی‌کنند. نتایج مطالعات مشابه انوری و همکاران (۱۳۹۱) در ناحیه تفتان شهرستان خاش و رحمانی و همکاران (۱۳۹۵) در روستاهای هدف گردشگری غرب مازندران حاکی از این است که در روستاهای مورد مطالعه با وجود قابلیت‌ها و جاذبه‌های متنوع گردشگری، به دلیل عدم وجود زیرساخت‌های لازم، گردشگری نتوانسته است نقش مهمی را در توسعه اقتصادی و اجتماعی روستاها ایفا نماید.

اولویت‌بندی روستاهای مستعد توسعه گردشگری براساس نظرات کارشناسان و متخصصین با استفاده از مدل ویکور

## فهرست منابع

- اصغری زاده، عزت‌الله؛ احسانی، رحیم و فرح‌الله ولی‌پور. ۱۳۹۰. "ارزیابی عملکرد مدیران با به کارگیری روش ۳۶۰ درجه و تکنیک تصمیم‌گیری ویکور (مطالعه موردی: پژوهشکده مهندسی جهاد کشاورزی)". *فصلنامه مطالعات مدیریت صنعتی*. شماره ۹ (۲۳). صص ۲۱-۴۸.
- انوری، محمودرضا؛ بلوچی، عثمان و ابراهیم هاشم‌زهی. ۱۳۹۱. "نقش محوری گردشگری روستایی در توسعه نواحی روستایی (مطالعه موردی: روستاهای ناحیه تفتان، شهرستان خاش)". *مطالعات جغرافیایی مناطق خشک*. شماره ۳ (۹ و ۱۰). صص ۸۶-۶۷.
- حیدری چیا، رحیم؛ عزیززاده زنوزی، شاهین و داوود عیوضلو. ۱۳۹۳. "تحلیلی بر توزیع جمعیت و دسترسی به خدمات شهری در شهر مرند مبتنی رویکردی عدالت محور". *مطالعات ساختار و کارکرد شهری*. شماره ۲ (۷). صص ۲۷-۱۱.
- رحمانی، ولی‌الله؛ مولائی‌هشجین، نصرالله و تیمور شیرکیائی. ۱۳۹۵. "تحلیل راهبردی گردشگری روستایی ناحیه غرب مازندران در راستای توسعه پایدار". *فصلنامه اقتصاد فضا و توسعه روستایی*. شماره ۵ (۳). صص ۱۳۵-۱۵۱.
- شایان، محسن؛ بذرافشان، جواد و ابراهیم رضایی. ۱۳۹۷. "شناسایی روستاهای هدف گردشگری در شهرستان زرین دشت با استفاده از FAHP". *مهندسی جغرافیایی سرزمین*. شماره ۲ (۴). صص ۱۱۳-۹۹.
- شرفی، سیامک. ۱۳۹۸. "مطالعات پایه محور گردشگری خرم‌آباد- پل‌دختر". طرح پژوهشی اداره کل میراث فرهنگی، صنایع دستی و گردشگری استان لرستان. صص ۴۰۶-۱.
- کرمی‌دهکردی، مهدی؛ علی‌اصغر میرک‌زاده و فرشته غیاثوندغیائی. ۱۳۹۱. "تحلیل عوامل موثر بر توسعه گردشگری روستایی از دیدگاه روستاییان استان چهارمحال و بختیاری". *جغرافیا و برنامه‌ریزی محیطی*. شماره ۲۳ (۱). صص ۱۱۲-۹۹.
- کرمی، مهرداد و مهدی مدیری. ۱۳۸۹. "شناسایی مناطق مستعد گردشگری گامی در جهت دستیابی به توسعه منطقه‌ای (مطالعه موردی: کلپورگان)". *تحقیقات کاربردی علوم جغرافیایی*. شماره ۱۴ (۱۷). صص ۸۴-۶۵.
- یاراحمدی، داریوش و سیامک شرفی. ۱۳۹۵. "قابلیت‌سنجی امکانات و جذابیت‌های ژئوتوریستی دره شیرز در استان لرستان به عنوان ژئوپارک". *فضای گردشگری*. شماره ۶ (۲۱). صص ۴۰-۱۹.
- Ayhan, Ç. K., Taşlı, T. C., Özkök, F., & Tatlı, H. 2020. "Land use suitability analysis of rural tourism activities: Yenice, Turkey". *Tourism Management*, 76, 103949.
- Devi, S and T, kirishna and S, pahlavan. 2014. "Sevice quality and previous experience as a moderator in determining tourist's satisfaction with rural tourism, destinationsin Mlaysia", *Procardia social and behavioral sciences*. 144. Pp.203-211.
- Falak, S., Chiun, L. M., & Wee, A. Y. 2014. "A repositioning strategy for rural tourism in Malaysia- community's perspective". *Procedia-Social and Behavioral Sciences*. 144. Pp.412-415.
- Gavrilă-Paven, I. 2015. "Tourism Opportunities for Valorizing the Authentic Traditional Rural Space— Study Case: Ampoi and Mures Valleys Microregion, Alba County, Romania". *Procedia-Social and Behavioral Sciences*. 188. Pp.111-115.
- Ghasemi, M., & Hamzah, A. 2014. "An investigation of the appropriateness of tourism development paradigms in rural areas from main tourism stakeholders' point of view". *Procedia-Social and Behavioral Sciences*. 144, pp.15-24.
- Guzman-Parra, V. F., Quintana-García, C., Benavides-Velasco, C. A., & Vila-Oblitas, J. R. 2015. "Trends and seasonal variation of tourist demand in Spain: The role of rural tourism". *Tourism Management Perspectives*. 16. Pp.123-128.



- Huang, J.J, Tzeng, G.H., Liu, H.H. 2009. "A Revised VIKOR Model for Multiple Criteria Decision Making - *The Perspective of Regret Theory*, Cutting-Edge Research Topics on Multiple Criteria Decision Making" pp 761-768.
- Lane, B. 2009. "Sustainable rural tourism strategies: A tool for development and conservation". *Journal of sustainable tourism*. 2(1-2). Pp.102-111.
- Martínez, J. M. G., Martín, J. M. M., Fernández, J. A. S., & Mogorrón-Guerrero, H. 2019. "An analysis of the stability of rural tourism as a desired condition for sustainable tourism". *Journal of Business Research*. 100. Pp. 165-174.
- Paresishvili, O., Kvaratskhelia, L., & Mirzaeva, V. 2017. "Rural tourism as a promising trend of small business in Georgia: Topicality, capabilities, peculiarities". *Annals of Agrarian Science*. 15(3). Pp. 344-348.
- Park, D. B., & Yoon, Y. S. 2011. "Developing sustainable rural tourism evaluation indicators". *International journal of tourism research*. 13(5). Pp. 401-415.
- Ristić, D., Vukočić, D., & Milinčić, M. 2019. "Tourism and sustainable development of rural settlements in protected areas -Example NP Kopaonik (Serbia)". *Land Use Policy*. 89. Pp. 104231.
- Policy*. 89. Pp. 104231.



## Identification of Villages Prone to Tourism Development in Pol-Dokhtar County Communication Routes

**Seyedeh Shahnaz Mousavi**, MA in Geography Department, Faculty of Literature and Humanities, Lorestan University, Khorram Abad, Iran.

**Hamed abbasi**, Assistant professor of Geography Department, Faculty of Literature and Humanities, Lorestan University, Khorram Abad, Iran.

**Siamak Sharafi**<sup>\*1</sup> Assistant professor of Geography Department, Lorestan University, Faculty of Literature and Humanities, Khorram Abad, Iran.

*Received: 29 February 2020*

*Accepted: 11 June 2020*

### Abstract

Rural tourism is a part of the tourism industry that aims to utilize natural, cultural-historical resources, and other resources and characteristics of rural residences to develop a complex tourism product. Lorestan province has great tourism potential, especially in rural areas, including areas prone to rural tourism development in Iran. The purpose of this study was to identify and prioritize villages with tourism potential for planning and managing tourism destinations in 30 villages located within 1 km around the route leading to Pol-Dokhtar County in the south of Lorestan province. The research method is analytical-descriptive and tools such as a researcher-made questionnaire and Shannon entropy and Vikor model was used. The research findings show that some of the villages located within 1 km around the route leading to under study area have tourism index capabilities such as Agrotourism (Zivdar, Bon Lar and Sabzevar), natural tourism (Afrineh and Valiasr), religious tourism (Cham Divan and Hayat al-Gheib) and historical tourism (Ghale Nasir and Zir Tang Chemeshk). Also, among the routes to Pol-Dokhtar county, Khoramabad-Pold-Dokhtar has the most potential and the best route proposed for rural tourism development. The final results of prioritization of villages based on Vikor model show that Sabzevar, Bon Lar and Afrineh villages are in the first to third rank for development of rural tourism in tourism axes of the study area.

**Keywords:** Tourism Route, Rural tourism, Pol-Dokhtar County, Tourist Attractions.

<sup>\*1</sup> Corresponding Author: email: sharafi.si@lu.ac.ir

### To cite this article:

Mousavi, S.S., Abbasi, H., & Sharafi, S. (2020). Identification of villages prone to tourism development in Pol-Dokhtar County communication routes. Journal of Geographical Studies of Mountainous Areas, 1 (1), 1-16. Doi:10.29252/gsma.1.1.1