



فصلنامه مطالعات جغرافیایی مناطق کوهستانی، سال اول، شماره ۳، پاییز ۱۳۹۹، پیاپی ۳



Doi:10.29252/gsma.1.3.19

شاپای الکترونیکی: ۲۳۲۵-۲۷۱۷

<http://gsma.lu.ac.ir>

صفحات ۳۵-۱۹

## نقش منظر طبیعی و فرهنگی سکونتگاه‌های کوهستانی در شکل‌گیری هویت روستایی (مورد مطالعه: شهرستان مریوان)

سیما سعدی<sup>۱\*</sup>، دانشجوی دکتری گروه جغرافیا و برنامه‌ریزی روستایی، دانشکده علوم و برنامه‌ریزی محیطی، دانشگاه تبریز، تبریز، ایران.

پذیرش نهایی: ۱۳۹۹/۸/۳۰

تاریخ دریافت: ۱۳۹۹/۷/۱۳

### چکیده

در دهه‌های اخیر با رشد و پیشرفت تکنولوژی و ورود مدرنیزاسیون به جوامع، روستاها در اغلب نقاط جهان و ایران تغییرات زیادی را پشت سر گذاشته و چهره نوظهوری یافته‌اند که این امر سبب تغییر و تحولات بسیاری در زمینه هویت روستایی شده است. از این‌رو، در پژوهش حاضر به تبیین نقش منظر طبیعی و فرهنگی سکونتگاه‌های کوهستانی در شکل‌گیری هویت روستایی، در شهرستان مریوان پرداخته شده است. این پژوهش از لحاظ هدف کاربردی و از حیث روش گردآوری اطلاعات توصیفی-تحلیلی است. جامعه آماری پژوهش ۱۰۲۳ خانوار روستایی شهرستان مریوان بود که از آن میان ۲۸۰ خانوار به عنوان نمونه انتخاب شدند. روش نمونه‌گیری تصادفی طبقه‌ای بود و روستاهای مورد مطالعه از ۱۸ نقطه روستایی از ۶ دهستان خاوومیرآباد، زریوار، سرکل، سرشیو، کوماسی و گلچیدر انتخاب شدند. برای گردآوری داده‌های مورد نیاز، از شیوه‌های مصاحبه و تکمیل پرسشنامه‌ای استفاده شد که اعتبار آن با استفاده از آزمون آلفای کرونباخ (بیش از ۰/۷) تأیید شد. برای تجزیه و تحلیل داده‌ها از روش مدل‌سازی معادلات ساختاری با رویکرد روش حداقل مربعات جزئی و نرم‌افزار Smart PLS2 استفاده شد. یافته‌های پژوهش نشان داد، منظر طبیعی و منظر فرهنگی هر دو بر هویت روستایی تأثیر دارند ولی تأثیر منظر فرهنگی به مراتب بیشتر است. با توجه به تحلیل فضایی داده‌ها در نرم‌افزار ArcGIS با استفاده از ابزار کریجینگ، روستاهای باشماق، کولان و قمچیان بیشترین تأثیر را از نظر منظر طبیعی بر هویت روستایی این مناطق داشته است و روستاهای گلان، نيزل و چور کمترین تأثیر را از جهت منظر طبیعی بر هویت روستایی این مناطق دارا بودند. همچنین روستاهای قمچیان، سیور و جوئین بیشترین تأثیر و روستاهای خیرآباد و چور کمترین تأثیر را از نظر منظر فرهنگی بر هویت روستایی شهرستان مریوان دارا بودند.

واژگان کلیدی: رشد هوشمند، رتبه‌بندی، تکنیک تصمیم‌گیری، نواحی شهری، شهر گرگان.

<sup>۱</sup> \* نویسنده مسئول Email:simasadi@yahoo.com

### نحوه استنادی به مقاله:

سعدی، سیما (۱۳۹۹). نقش منظر طبیعی و فرهنگی سکونتگاه‌های کوهستانی در شکل‌گیری هویت روستایی (مورد مطالعه: شهرستان مریوان). فصلنامه مطالعات جغرافیایی مناطق کوهستانی. سال اول، شماره ۳ (۳). صص ۳۵-۱۹. Doi:10.29252/gsma.1.3.19

## ۱. مقدمه

سکونتگاه‌های روستایی به عنوان پدیده‌های جغرافیایی، نمود فضایی و عینی عوامل طبیعی، اجتماعی، اقتصادی، سیاسی و فرهنگی هستند که در بستر طبیعت و در چارچوب مناسبات انسان و محیط در گذر زمان شکل گرفته‌اند؛ به عبارت دیگر، واحدهای سکونتگاهی روستایی در ایران به تبعیت از تنوع ناحیه‌ای و منطقه‌ای عوامل محیط طبیعی - اکولوژیک از یک سو و درجه تأثیرگذاری متفاوت نیروها و عوامل سیاسی و اجتماعی و اقتصادی از دیگر سو، به نحوی متنوع و با تفاوت‌های ناحیه‌ای و منطقه‌ای برپا شده و در گذر زمان شکل امروزی خود را یافته‌اند (سرتیپی‌پور، ۱۳۹۱: ۴۴). همه این موارد از شاخصه‌های مهم هر سکونتگاه روستایی بوده که هویت آن را مشخص می‌کند. به طوری که، هویت هر روستا به آن روستا ویژگی بخشیده و باعث تمایز آن از سایر روستاها شده است. روستایی که فاقد هویت باشد از خصیصه‌های روستا بودن فاصله دارد و ساکنان آن به منزله میهمانانی تلقی می‌شوند که احساس خاصی نسبت به آن نداشته و تمایلی به حل مسائل آن نشان نمی‌دهند. امروزه با افزایش جمعیت‌های شهری و مهاجرت افراد از روستا به شهر، هویت روستایی در هاله ابهام قرار دارد و در برخی روستاها رو به افول رفته است. از این رو ایجاب می‌کند که به هویت روستایی توجه بیشتری شود (دارایی، ۱۳۹۵: ۹۹).

با این وجود، جوامع انسانی که امروزه وارد عرصه صنعت و تکنولوژی شده‌اند، بازسازی روستاها را بدون توجه به فرهنگ سنتی و معماری بومی ملاک قرار داده‌اند که هیچ تناسبی با فرهنگ و سنت بومی آنان ندارد. این مسئله باعث از بین رفتن هویت مکانی بویژه هویت روستایی شده است. به طوریکه فرهنگ محلی بیشترین تأثیر را بر هویت روستایی داشته و سبب تنوع فرهنگی و بالا رفتن

کیفیت زندگی روستاییان می‌شود (آگوستینی<sup>۱</sup>، ۲۰۱۳: ۱)، که این مسئله نشان‌دهنده رابطه بین هویت یک مکان با منظر، بویژه منظر روستایی دارد که ریشه در شناخت مولفه‌های تاریخی آن در ارتباط با منظر طبیعی و فرهنگی دارد (اسکات<sup>۲</sup>، ۲۰۰۲: ۱۷۹). بنابراین، منظر روستایی بین محیط طبیعی و فرهنگی و همچنین بین زمان گذشته و حال ارتباط برقرار می‌کند (پلینگر<sup>۳</sup>، ۲۰۰۶: ۳۱۸). از این رو ست که، بسیاری از نظریه‌پردازان، حفظ منظر فرهنگی در نواحی روستایی را از مهمترین مسائل برای جلوگیری از تخریب محیط طبیعی و نابودی محیطزیست مطرح کرده‌اند (جون جانگ<sup>۴</sup>، ۲۰۱۵: ۱۱۲۱۳).

بنابراین روستاها نقش مهمی در صیانت از محیطی و فرهنگ اقوام و دانش بومی دارند. در این میان قابلیت‌های محیط طبیعی و به ویژه چگونگی پرداخت منظر روستایی با تکیه بر بعضی عناصر طبیعی و فرهنگی بسیار با اهمیت است (تقوایی، ۱۳۹۲: ۱۵). در نهایت، می‌توان گفت مولفه‌های تاثیرگذار هویت روستایی، مولفه‌های فرهنگی و طبیعی هستند که تداعی کننده منظر فرهنگی و طبیعی روستا هستند. از طرف دیگر، منطقه مورد مطالعه (شهرستان مریوان) بر روی کمر بند زاگرس واقع شده و بیش از ۸۵ درصد مساحت آن کوهستانی و کوهپایه‌ای بوده که این مسئله منطقه مذکور را از لحاظ منظر طبیعی متمایز با سایر شهرستان‌های استان ساخته است. بویژه در خصوص، دره‌های پرپیچ و خم و عمیق و رودبارهای بی‌شمار، کوه‌های بلند و پر برف، کوه‌ها و جنگل‌های متراکم و غیره را می‌توان نام برد که تأثیر بسیاری بر وضعیت کالبدی و ساختار فرهنگی این نواحی داشته است. به همین دلیل، هدف از پژوهش حاضر نقش

<sup>1</sup> Agostini

<sup>2</sup> Scott

<sup>3</sup> Plieninger

<sup>4</sup> Joon Jung



است از برقراری پیوندی سرشار از معنا با جهانی متشکل از «چیزها» است. شولتز تأکید می‌کند که امروزه مکان‌ها اغلب کیفیت پایینی برای شناسایی ارائه می‌دهند و مردم اغلب نسبت به محیط اطرف‌شان آگاه نیستند. در این ارتباط نوربرگ شولتز از یک بحران محیطی صحبت می‌کند؛ به این معنا که رابطه بین انسان‌ها و هویت مکان از دست رفته - است (ون‌نس<sup>۵</sup>، ۲۰۱۲). از سوی دیگر ادوارد رلف<sup>۶</sup> معتقد است، که مفهوم هویت در زندگی روزمره، مفهومی اساسی است و در این ارتباط از گفته هایدگر کمک می‌گیرد که ما در همه جا و به هر صورت، با انواع و اقسام وجود سروکار داریم و هویت نشان‌دهنده این موضوع می‌باشد. وی معتقد است؛ هویت پدیده‌ای است که از تعریف ساده ظفره می‌رود، گرچه برخی از مشخصه‌های اصلی‌اش هویدا است. هویت هم مبتنی بر شخص یا شیء منفرد و هم فرهنگی است که بدان متعلق‌اند. هویت ایستا و دگرگون‌پذیر نیست بلکه به موازات تغییر شرایط و نگرش‌ها تغییر می‌کند (رلف، ۲۰۱۰: ۶۰). جدول شماره (۲) برخی از مهمترین تعاریف را ارائه می‌دهد.

از مهم‌ترین و مطرح‌ترین دیدگاه‌های موجود در این زمینه دیدگاه سایمون سوافیلد<sup>۷</sup> می‌باشد که تمایز سه نوع منظر را مطرح می‌کند: منظر ادراک عقلی<sup>۸</sup> (تصورات ذهنی از زمین)، منظر ادراک حسی<sup>۹</sup> (پدیده‌های تعریف شده از طریق چشم) و منظر کل نگر (درک ترکیبی). منظر کل نگر ابعاد گوناگونی از وجود انسان را در نظر دارد؛ که این ابعاد عبارتند از: ذهن، چشم، تخیل، بدن و دست (سوافیلد، ۲۰۰۵: ۸). از دیدگاه مخزومی و پانجتی<sup>۱۰</sup> منظر را می‌توان

منظر طبیعی و فرهنگی سکونتگاه‌های کوهستانی در شکل‌گیری هویت روستایی شهرستان مریوان است. به عبارتی دیگر، این پژوهش درصدد پاسخگویی به این پرسش اساسی است که "منظر طبیعی و فرهنگی نواحی کوهستانی چه نقشی در حس تعلق یا هویت آنان دارد؟". هارولد پروشانسکی<sup>۱</sup> از جمله نظریه‌پردازانی است که برای نخستین بار در دهه ۱۹۷۰ به ارتباط هویت با مکان اشاره دارد. وی که اصطلاح هویت مکان<sup>۲</sup> را مطرح می‌کند؛ بر این باور است که هویت مکان جنبه دیگری از هویت است که با هویت اجتماعی و تعلق مکانی قابل قیاس است (لاپگار<sup>۳</sup>، ۲۰۰۷: ۴). از دید او هویت مکانی بخشی از زیرساخت‌های هویت فردی انسان است که از راه تجربیات وی قابل درک می‌باشد و حاصل شناخت‌های عمومی انسان درباره جهان فیزیکی است که در آن زندگی می‌کند. پروشانسکی هویت محیط یا مکان را به عنوان یک نظام شناختی از مکان‌ها و محیط‌های شهری توصیف می‌کند که به فرد کمک می‌کند رفتار و زندگی خود را در آن سامان دهد و در درون چنین شناخت‌های وابسته به محیط کالبدی است که گذشته محیطی شخص، شامل مکان‌ها و فضاهایی که فرد به نوعی با آنها در ارتباط بوده و در تأمین نیازهای مختلف زیستی، روانی و اجتماعی او نقش داشته‌اند، اهمیت پیدا می‌کند (زینلی قطب‌آبادی، ۱۳۹۴: ۱۲).

از طرف دیگر، کریستیان نوربرگ شولتز<sup>۴</sup> معتقد است که، انسان‌ها هر چند خود بخشی از جهان را تشکیل می‌دهند اما همواره به تعریف موقعیت خود در ارتباط با آنچه در دنیای پیرامون‌شان وجود دارد، می‌پردازند. یا به عبارتی همواره احراز هویت می‌کنند (پاکزاد، ۱۳۸۹: ۱۰۴). این احراز هویت هرگز از زندگی روزمره جدا نبوده و عبارت

<sup>5</sup> Van Nes

<sup>6</sup> Edward Relph

<sup>7</sup> Simon Swaffield

<sup>8</sup> Conceived

<sup>9</sup> perceived

<sup>10</sup> Makhzoumi & Pungetti

<sup>1</sup>Harold Proshansky

<sup>2</sup> place-identity

<sup>3</sup> Lappegard

<sup>4</sup> Christian Norberg Schulz

از چهار دیدگاه بررسی کرد: منظر به مثابه منظره<sup>۱</sup> و به مثابه مکانی خاص<sup>۲</sup> و به مثابه بیانی از فرهنگ<sup>۳</sup> و به مثابه موجودیتی کل نگر<sup>۴</sup> (ماخزومی و پاگیتی،<sup>۵</sup> ۲۰۱۵: ۱۱۳).

## جدول ۲. تعاریف واژگان و اصلاحات کلیدی پژوهش

واژه	تعریف
منظر فرهنگی	منظر فرهنگی، یک منظر طبیعی است که به وسیله گروهی انسانی شکل پیدا کرده است. فرهنگ نقش عامل را دارد و طبیعت نقش واسطه را و منظر فرهنگی ماحصل آن است (سوئر <sup>۶</sup> ، ۱۹۹۴، بل <sup>۷</sup> ، ۲۰۰۳، استینر <sup>۸</sup> ، ۲۰۱۱). فاولر <sup>۹</sup> (۲۰۰۱) منظر فرهنگی، منظری است که کم و بیش تحت تأثیر انسان‌ها شکل گرفته است.
منظر طبیعی	پوردیهیمی منظر طبیعی را حاصل فرایندهای گوناگونی از نیروهای حیات، ماده و انرژی می‌داند. فضای پیوسته پیرامون کره زمین منظرهای طبیعی و منظرهای ساخته انسان را وحدت می‌بخشد.
هویت	گافمن <sup>۱۰</sup> (۱۹۶۱) نیز معتقد است که هویت براساس شرایط اجتماعی فرد و توانایی‌های فردی او شکل می‌گیرد. همچنین به اعتقاد جیمز مارسیا <sup>۱۱</sup> (۱۹۹۳)، هویت سازمانی درونی، خود جوش و پویاست که از ذائقه‌ها، توانایی‌ها، باورها و تجارب گذشته فرد نشأت می‌گیرد.

منبع: نگارندگان، ۱۳۹۶

از دیدگاه اسحاق زونولد<sup>۱۲</sup> نیز، منظر مجموعه‌ای از سیستم‌های ارتباطی است که با هم بخش متمایز یا شخصی از سطح سیاره زمین را شکل می‌دهند. این بخش از زمین با کنش متقابل نیروهای حیاتی و غیرحیاتی<sup>۱</sup> و همچنین کنش-های انسان شکل می‌گیرد. در بطن این تعریف، منظر به سه

شیوه تعبیر و تعریف می‌شود: الف) منظر ادراک حسی<sup>۱۳</sup>؛ ب) منظر الگو<sup>۱۴</sup> و پ) منظر به مثابه یک اکوسیستم<sup>۱۵</sup>. در ادامه جهت برقرار ارتباط بین منظر طبیعی و فرهنگی با هویت مکان، در ادامه به بحث منظر طبیعی و فرهنگی پرداخته می‌شود.

طبیعت دو جنبه دارد: واقعیتی مادی و ساختی فرهنگی. هر دو مفهوم توأماً هستند اما این دو هرگز یکی نیستند. طبیعت، به مثابه واقعیتی مادی، بیرون ماست و ما را در بر می‌گیرد. دیدگاه دیگر به طبیعتی نظر دارد که قابل اندازه‌گیری و کمی شدن است؛ همان که با واژه محیط به آن می‌پردازد؛ پیرامون مادی انسان، شامل محیط طبیعی و محیط ساخته، با همه خواص قابل اندازه‌گیری آن. با این حال فقط ساخت‌های فرهنگی طبیعت قابل فهم‌اند (هنگ<sup>۱۶</sup>، ۲۰۰۲: ۱۷). به عبارتی، طبیعت و فرهنگ در مناظر همواره با یکدیگر همکاری می‌کنند. برخی از مناظر شاید بتوانند به عنوان منظر طبیعی به حساب آیند، از آن جهت که هیچ تأثیر انسانی در آنها شناخته شده نیست. این در خصوص قطب‌های شمال و جنوب و شاید برای قسمت‌هایی از جنگل‌های استوایی معتبر است؛ با کمی مسامحه می‌توان بخشی از ساحل ماسه‌ای دریا را نیز منظر طبیعی نامید (درودیان، ۱۳۹۴: ۸۲).

در حقیقت، منظر فرهنگی در گستره‌ای از زمان و مکان شکل می‌گیرد و تداوم می‌یابد. ساخت و سازهای انسانی در بستر طبیعت، تحت تأثیر فرایندها و فراگردهای ویژه تکامل جوامع بشری و رویدادهای طبیعی و رخدادهای تاریخی قرار گرفته و مناظر فرهنگی را خلق می‌کنند. این مناظر، قرون گذشته محوطه‌های تاریخی - طبیعی را به

<sup>1</sup> As scenery

<sup>2</sup> As specific place

<sup>3</sup> As expression of culture

<sup>4</sup> As a holistic entity

<sup>5</sup> Makhzoumi & Pungetti

<sup>6</sup> Sauer

<sup>7</sup> Bell

<sup>8</sup> Steiner

<sup>9</sup> Fowler

<sup>10</sup> Gaffman

<sup>11</sup> James Marcia

<sup>12</sup> Biotic & Abiotic

<sup>13</sup> The perception landscape

<sup>14</sup> The landscape

<sup>15</sup> The landscape as an Ecosystem

<sup>16</sup> Hagan



به همین دلیل می‌توان گفت، بی‌شک منظر فرهنگی در طول زمان شکل می‌گیرد و حاصل برهم کنش فعالیت‌های انسانی، فرایندهای طبیعی و تأثیرات محیطی است (رستنده، ۱۳۸۸: ۸۸).

به طور کلی پژوهش حاضر، منظر فرهنگی و منظر طبیعی را مداخله‌کننده در شکل‌گیری هویت روستایی در نظر گرفته است؛ که منجر به ارتقای هویت و افزایش تعلق مکانی در روستاهای پیرامونی شده‌اند. به عبارتی منظر طبیعی (حیات وحش، پوشش گیاهی، منابع جنگلی، کوه‌ها و صخره‌ها و مانند آن) و منظر فرهنگی (حفظ هویت فرهنگی، اجرای جشن‌ها و اعیاد، نمادها، لباس و پوشش محلی) نقش بسزایی در ارتقای هویت اجتماعی - اقتصادی (برگزاری مراسم سنتی و کهن، همبستگی زیاد میان روستاییان، تغییر پوشش سنتی، تشکیل نهادهای اجتماعی) و هویت کالبدی - فضایی (سابقه سکونت‌گزینی و پیدایش روستا، ساختار کالبدی روستا، مکان‌های باستانی و قدیمی) داشته‌اند.

با توجه به مطالعات انجام شده در زمینه موضوع پژوهش، مطالعه جامع و کاملی در این خصوص صورت نگرفته است. به ویژه در زمینه نقشی که منظر طبیعی و فرهنگی در هویت مکانی دارند، جدول شماره (۱) خلاصه-ای از مطالعات داخلی و خارجی انجام شده که نزدیکترین شباهت را در حوزه تحقیق داشتند، ارائه می‌دهد.

## ۲. روش پژوهش

پژوهش حاضر از لحاظ هدف کاربردی و از حیث روش گردآوری اطلاعات توصیفی-تحلیلی است. برای گردآوری اطلاعات در بخش نظری از روش اسنادی و در بخش میدانی از روش پیمایش مبتنی بر مصاحبه و پرسشنامه بهره گرفته شده است. این تحقیق به دنبال نقش منظر طبیعی و فرهنگی سکونتگاه‌های کوهستانی در شکل‌گیری هویت روستایی این مناطق می‌باشد. سطح تحلیل این پژوهش

اعصار آینده پیوند می‌دهند و با ارزش‌های جهانی منحصر به فردشان معرفی می‌شوند. انتخاب این مناظر براساس ویژگی-های خاص منطقه جغرافیایی فرهنگی آن‌ها و دارا بودن توانایی برای نمایش عناصر فرهنگی موجود در ایشان صورت می‌گیرد.

همچنین این انتخاب با در نظرگیری ویژگی‌های ساختاری محیط طبیعی انجام می‌پذیرد که منظر فرهنگی در بستر آن شکل گرفته است و ویژگی‌های معنوی و روحانی خاصی که در طبیعت این مناظر موجود است. همین ویژگی-ها به پایداری این مناظر در طول قرون و اعصار منجر شده است. به همین علت حفاظت از یک منظر فرهنگی موجب حفظ و ارتقای ارزش‌های طبیعی و تاریخی موجود در آن منظر، تداوم شیوه‌های سنتی در کاربری‌های مختلف و پایدار و سرانجام مشارکت در حمایت از تنوع زیستی و فرهنگی می‌شود (راسول<sup>۱</sup>، ۲۰۰۳: ۱۳).

از این‌رو، منظر فرهنگی در حقیقت حاصل «فرایندسازی بین طبیعت و فرهنگ انسان» است، به گونه‌ای که با آن در تناسباتی متنوع و گوناگون می‌آمیزد. بنابراین نظریه، نقش ارتباطی بین طبیعت و انسان و محیط‌زیست او در فرایند زمانی تعریف‌پذیر و مطالعه شدنی است، ضمن آنکه در این توصیف، تناسب و در عین حال تنوع، از ویژگی‌های منظر فرهنگی قلمداد شده است که این به نوبه خود بر مفهوم فضا در گذر زمان تأکید دارد (ابکو<sup>۲</sup>، ۱۹۶۹: ۳). همانطور که هانزیکر (۲۰۰۰)، به نقل از هویسل و دیگران مطرح می‌کند، افراد معمولی به منظر فرهنگی سنتی تمایل و رغبت نشان می‌دهند؛ و این بدان خاطر است که آن‌ها با مناظر فرهنگی پیوستگی دارند و به وسیله همین مناظر فرهنگی سنتی احراز هویت می‌کنند (سولیوا<sup>۳</sup>، ۲۰۰۸: ۵۶).

<sup>1</sup> Rossler

<sup>2</sup> Eckbo

<sup>3</sup> Solvia et al

خانوار است که از میان ۱۰۲۳ خانوار ساکن در محدوده مطالعه شده، ۲۸۰ خانوار به عنوان نمونه انتخاب شده‌اند. همچنین روستاهای مطالعه شده شامل ۱۸ نقطه روستایی از ۶ دهستان خاوومیرآباد، زریوار، سرکل، سرشیو، کوماسی و گلچیدر می‌باشند که خانوارهای نمونه به روش تصادفی طبقه‌بندی شده، انتخاب شدند.

## جدول ۲. مطالعات داخلی و خارجی انجام شده در حوزه تحقیق

نویسنده	عنوان	نتایج
شریف‌زاده کریمی پور (۱۳۹۶)	تحلیل عوامل هویت بخش در طراحی بسته بندی صنایع دستی روستایی ایران	طراحی بسته‌بندی با توجه به عوامل فرهنگی، می‌تواند تا از تطابق راه‌حل‌های پیشنهادی اطمینان حاصل کند و در عین حفظ ویژگی‌های فرهنگی و هویتی روستاهای ایرانی در طراحی بسته‌بندی صنایع دستی، به درک بهتر تجربیات سایر فرهنگ‌ها و راه‌حل‌های کاربردی و مؤثر منتهی شود.
درودیان (۱۳۹۴)	منظر، منظر طبیعی، منظر فرهنگی	از مناظر شاید بتوانند به عنوان منظر طبیعی به حساب آیند، از آن جهت که هیچ تأثیر انسانی در آنها شناخته شده نیست. این در خصوص قطب‌های شمال و جنوب و شاید برای قسمت‌هایی از جنگل‌های استوایی معتبر است؛ با کمی مسامحه می‌توان بخشی از ساحل ماسه‌ای دریا را نیز منظر طبیعی نامید.
زینلی قطب آبادی (۱۳۹۴)	شناسایی نقش مؤلفه‌های طبیعی در ایجاد هویت شهری	عوامل اجتماعی، سیاسی و اقتصادی، نقش مهمی در تغییر شکل فضاهای شهری و عناصر هویتی آن دارند. تغییر سیاست‌های شهری، تصمیم‌ها و برنامه‌های شهرسازی نه فقط محیط فیزیکی و ساختار اقتصادی شهرها را تحت تأثیر قرار می‌دهند؛ بلکه موجب تغییر ارزش‌های سنتی، فرهنگی و اجتماعی محیط می‌شوند.
گودرزی سروش (۱۳۹۲)	بازشناسی مفهوم هویت در فضای شهری	با توجه به توسعه شهری، بناهای ساخته شده باید دارای هویت باشند به این خاطر که دچار بی‌شکلی و درهم ریختگی یافت‌ها نباشیم که لازمه آن وجود ملاک‌های با ارزش برای سنجش هویت است. هویت در معماری و شهرسازی باعث تشخیص و تمایز می‌شود.
پوردیهیمی و سید کلال (۱۳۹۰)	فضای منظر: پیوندگاه فرهنگ و طبیعت	امروزه منظر به عنوان مفهومی جامع، توان آن را دارد که میان این مفاهیم دوگانه میانجیگری نموده و بین آنها آشتی برقرار کند و در این راه از دیدگاه‌های زیباشناسی اکولوژیک و طراحی اکولوژیک به عنوان پارادایم‌هایی که شیوه اندیشیدن و نگاهی متفاوت نسبت به رابطه فرهنگ و طبیعت ارائه می‌کنند، بهره‌جوید.
لین زیو و دبوراکرستتر <sup>۱</sup> (۲۰۱۷)	توسعه گردشگری و تغییر هویت روستایی در چین	این مطالعه الگوها و عوامل مؤثر بر تغییر هویت در میان ساکنان دره چانگدی چین را بررسی کرده است. تغییرات هویت ساکنان را می‌توان به سه عامل تقسیم کرد: سیاست‌های تغییر یافته دولت، استانداردهای کیفیت زندگی و تعامل میزبان و مهمان. یافته‌های این پژوهش نشان می‌دهد که تغییرات مادی (اقتصادی) ناشی از توسعه گردشگری می‌تواند تغییرات هویت روستایی ساکنان را تحت تأثیر قرار دهد.
فورتونادروزا و ماریا دی پالما <sup>۲</sup> (۲۰۱۳)	رویکرد تاریخی منظر شهری و بازسازی شهرپرت <sup>۳</sup> : بین هویت و چشم‌انداز ناپل <sup>۴</sup>	رویکرد تاریخی منظر شهری به روابط سیستماتیک بین عوامل اقتصادی، اجتماعی، محیطی و فرهنگی در چارچوب سیاست‌های حفاظت از محیط زیست تأکید می‌کند. با توجه به تجربیات برنامه‌ریزی در شهر ناپل و همچنین با توجه به فرهنگ غنی آن، هویت و منظر شهری رابطه مستقیمی با تاریخ و گذشته این شهر دارند. برای حفظ هویت روستایی توجه به مسائل فرهنگی و طبیعی روستا از اهمیت بسزایی برخوردار است. در منطقه مورد مطالعه، زنان مسن تر از ایجاد زوال شناختی ترس داشتند و اعتقاد داشتند که از دست دادن اهداف زندگی خود، نتیجه این وضعیت است. اقدامات جامعی که باعث حفظ هویت زنان روستایی و حمایت اجتماعی آنان می‌شود، می‌تواند موجب افزایش نیاز زنان به خدمات بهداشتی - آموزشی به منظور کاهش زوال شناختی شود.
وو جی <sup>۶</sup> (۲۰۱۳)	منظر شهری و پایداری: خدمات اکوسیستم و رفاه انسان در تغییر چشم‌انداز	پایداری منظر شهری علاوه بر در نظر گرفتن مسائل اکولوژیکی، رفاه اقتصادی و سلامت اجتماعی، بر پایه منظر شهری یعنی زمینه‌های اکولوژیکی و احترام به ظرفیت محیط و همچنین استفاده از منابع با توجه به نیاز آینده‌گان، در تمامی مراحل طراحی توجه ویژه نشان می‌دهد.

منبع: نگارندگان، ۱۳۹۶

<sup>1</sup> Lan Xue Deborah Kerstetter

<sup>2</sup> Fortuna De Rosa and Maria Di Palma

<sup>3</sup> Port

<sup>4</sup> Naples

<sup>5</sup> Christine M. Eisenhauer

<sup>6</sup> Wu



این ابعاد و مؤلفه ها که در جدول ۴ آمده، پرسشنامه پژوهش حاضر تنظیم و در بین روستاهای مورد مطالعه توزیع شد.

جدول ۴. ابعاد، شاخص ها و گویه های تحقیق

هویت روستایی		
ابعاد	شاخص ها	
کالبدی - فضایی	سابقه سکونت گزینی و پیدایش روستا	
	ساختار کالبدی روستا (نظام آرایش، اندازه، تراکم و پراکندگی فضایی پدیده های روستایی)	
	مکان های باستانی و قدیمی	
	ویژگی های دسترسی	
	نمای روستایی	
	شیوه های ساخت و ساز	
	خصوصیات تحرکی روستا (تأثیر عامل بصری روستا، صدا و بو)	
	برگزاری مراسم سنتی و کهن	
	همبستگی زیاد میان روستاییان	
	تغییر پوشش سنتی	
اجتماعی - اقتصادی	تشکیل نهاد های اجتماعی	
	صنایع دستی (جاجیم، نمد، گیوه، صنایع چوب، البسه سنتی)	
	صنعت گردشگری	
	تعاملات اجتماعی	
	احساس تعلق به اجتماع	
	منظر طبیعی	
	ابعاد	شاخص ها
	طبیعی - اکولوژیکی	حیات وحش
		پوشش گیاهی
		غارهای طبیعی
کوه ها و صخره ها		
منابع جنگلی		
وجود ارتفاعات مناسب جهت کوهنوردی و کوه پیمایی		
وجود باغات سرسبز درهم تنیده		
آبشارها		
چشمه های آب معدنی		
رودخانه ها		
منابع آبی		

منبع: نگارندگان، ۱۳۹۶

برای تحلیل داده های پرسشنامه نیز از روش مدل سازی معادلات ساختاری با رویکرد روش حداقل مربعات جزئی و نرم افزار Smart PLS 2 استفاده شده است. دلیل استفاده از این روش، قابلیت تحلیل مدل های پیچیده با حجم اندک و عدم حساسیت به توزیع نرمال سازه ها می باشد. برای تحلیل فضایی داده های پژوهش نیز از روش های درون یابی<sup>۱</sup> همسایگی طبیعی<sup>۲</sup> و روش کریجینگ<sup>۳</sup> در نرم افزار ArcGIS استفاده شده است. به طور کلی، در شکل (۲) چارچوب کلی روش شناختی پژوهش ارائه شده است.

جدول ۳. روستاهای نمونه پژوهش

دهستان	نام روستا	تعداد خانوار	کل جمعیت	تعداد پرسشنامه
زریوار	کلکه جان	۵۵	۲۱۰	۱۵
	کانی سانان	۱۷۱	۶۶۰	۳۵
	کولان	۱۷۲	۶۸۰	۳۶
خاوومیرآباد	آسن آباد	۸	۴۵	۶
	باشماق	۱۱	۴۷	۸
	سعدآباد	۱۰۲	۴۱۶	۲۶
سرکل	چور	۱۵۷	۵۵۳	۳۰
	نشکاش	۴۷	۱۹۹	۱۴
	خیرآباد	۳۶	۱۳۶	۱۲
سرشیو	باغان	۴۷	۱۹۳	۱۴
	قمچیان	۲۹	۱۳۴	۱۱
	چالی سور	۲۴	۱۰۱	۱۰
گلچیدر	بیدرشان	۲۱	۱۰۸	۹
	پلیاندر	۱۱	۴۰	۸
	سیور	۲۲	۷۹	۱۰
کوماسی	نیزل	۴۴	۱۵۲	۱۳
	گلان	۳۵	۱۳۱	۱۲
	چوئین	۳۱	۱۱۷	۱۱
جمع	۱۸	۱۰۲۳	۴۰۰۱	۲۸۰

منبع: نگارندگان، ۱۳۹۶

همچنین، در جدول ۳ روستاهای نمونه و توزیع کل پرسشنامه ها در بین آنها آورده شده است. از طرف دیگر، برای پی بردن به نقش منظر طبیعی و فرهنگی سکونتگاه های کوهستانی در شکل گیری هویت روستایی، نیاز به تعیین ابعاد و مؤلفه های مطرح شده در این زمینه می باشد که بر اساس

<sup>1</sup> Interpolation

<sup>2</sup> Natural Neighborhood

<sup>3</sup> Kriging

سقز و عراق، از جنوب به پاوه، از شرق به سنندج و از مغرب به عراق منتهی شده است (نجفی، ۱۳۶۹: ۵۸۵).

#### جدول ۵. متغیرها و سازه‌های تحقیق

تعداد گویه‌ها و سؤالات	سازه سطح دوم (ابعاد)		سازه‌های سطح اول
	کالبدی - فضایی	هویت	
۷	کالبدی - فضایی	هویت	سازه‌های سطح اول
۸	اجتماعی - اقتصادی	روستایی	
۷	طبیعی - اکولوژیکی	منظر	
۳	منابع آبی	طبیعی	
۴	آداب و رسوم	منظر فرهنگی	
۴	حفظ میراث فرهنگی و تاریخی		
۳	حفظ ساختار فرهنگی		
	ظاهرنا		

منبع: نگارندگان، ۱۳۹۶

طبق آخرین تقسیمات کشوری شهرستان مریوان دارای ۳ بخش، ۳ شهر، ۶ دهستان و ۱۵۱ آبادی دارای سکنه است (سالنامه آماری استان کردستان، ۱۳۹۲). طبق آخرین سرشماری صورت گرفته در سال ۱۳۹۵، جمعیت شهرستان مریوان ۱۹۵۲۶۳ نفر بوده که از این تعداد ۱۵۱۱۸۸ نفر ساکن در نقاط شهری و ۴۴۰۷۴ نفر در نقاط روستایی ساکن بوده اند. که از جمعیت ساکن در نقاط روستایی شهرستان ۲۱۲۴۲ نفر را زنان و ۲۲۸۳۲ نفر را مردان تشکیل داده اند (مرکز آمار ایران، ۱۳۹۵). در شکل شماره ۳ موقعیت منطقه مورد مطالعه ارائه شده است.

#### ادامه جدول ۴. ابعاد، شاخص‌ها و گویه‌های تحقیق

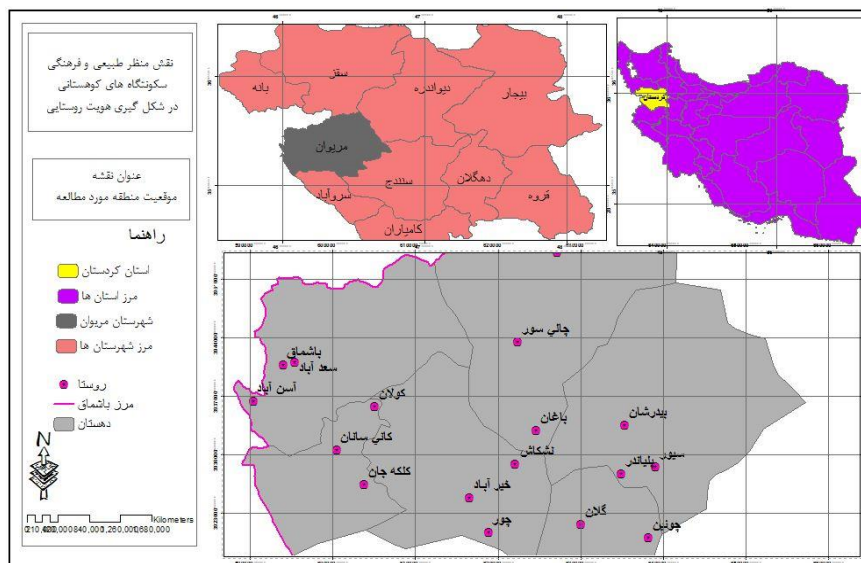
ابعاد	شاخص‌ها
آداب و رسوم	حفظ هویت فرهنگی (اجرای جشن‌ها و اعیاد)
	نمادها
	لباس و پوشش محلی
حفظ میراث فرهنگی و تاریخی	فستیوال‌های فرهنگی
	موسیقی، رقص و بازی‌های محلی
	اماکن تاریخی و باستانی
	اماکن مذهبی و زیارتگاه‌های مقدس
حفظ ساختار فرهنگی ظاهر	زنده کردن ادبیات بازی‌های کهن
	عناصر و بناهای تاریخی
	سمبل‌ها و نشانه‌ها
	مکان‌های خاطرات جمعی

منبع: نگارندگان، ۱۳۹۶

متغیرها در روش مدل‌سازی معادلات ساختاری در دو دسته پنهان و آشکار تقسیم‌بندی می‌شوند که متغیرهای پنهان (سازه‌ها) نیز در سطوح مختلف به کار برده می‌شوند. سازه‌های سطح اول ۲ (ابعاد) به طور مستقیم با سؤالات در ارتباط هستند و سازه‌های سطح دوم با یک واسطه به سؤالات مربوط می‌شوند (جدول ۵). در ادامه به بررسی محدوده و قلمرو پژوهش می‌پردازیم.

#### ۲. ۱. محدوده مورد مطالعه

شهرستان مریوان در استان کردستان و در ۱۳۵ کیلومتری باختر سنندج قرار دارد. این شهرستان از شمال به



شکل ۲. موقعیت منطقه مورد مطالعه، منبع: نگارندگان، ۱۳۹۷





### ۳. یافته‌های تحقیق

#### برازش مدل بیرونی (اندازه‌گیری)

در مدل‌سازی مبتنی بر حداقل مربعات جزئی، ابتدا مدل اندازه‌گیری (مدل بیرونی) از طریق تحلیل‌های روایی و پایایی و تحلیل عاملی تأییدی بررسی و در مرحله دوم، مدل ساختاری (مدل درونی) به وسیله برآورد مسیر بین متغیرها تحلیل می‌شود. بارهای عاملی از طریق محاسبه مقدار همبستگی شاخص‌های یک سازه با آن سازه محاسبه می‌-

شوند که اگر این مقدار برابر و یا بیشتر از مقدار ۰/۴ شود، مؤید این مطلب است که واریانس بین سازه و شاخص‌های آن از واریانس خطای اندازه‌گیری آن سازه بیشتر بوده و پایایی در مورد آن مدل اندازه‌گیری قابل قبول است. نتایج ضریب بارعاملی در جدول ۶ به نمایش درآمده است که براساس نتایج این جدول، واریانس بین سازه و شاخص‌های آن در تمام سوالات پژوهش قابل قبول می‌باشد.

جدول ۶. ضریب بار عاملی (مسیر) در نرم‌افزار SmartPLS

منظر فرهنگی		منظر طبیعی		هویت روستایی	
بار عاملی	شاخص	شاخص	شاخص	بار عاملی	شاخص
۲/۶۱۶	F1	۳/۰۰۳	T1	۰/۵۷۷	H1
۱/۶۲۴	F2	۱/۷۰۲	T2	۰/۷۰۲	H2
۰/۶۹۹	F3	۱/۶۰۳	T3	۰/۷۹۵	H3
۳/۴۹۶	F4	۱/۸۸۰	T4	۲/۲۵۹	H4
۰/۶۶۲	F5	۲/۳۱۹	T5	۰/۵۵۷	H5
۱/۱۶۳	F6	۰/۶۳۶	T6	۲/۸۳۹	H6
۲/۸۵۳	F7	۱/۲۶۰	T7	۲/۰۷۷	H7
۱/۰۰۴	F8	۲/۴۳۴	T8	۱/۵۰۱	H8
۲/۲۵۸	F9	۱/۸۵۶	T9	۰/۸۲۲	H9
۰/۶۱۱	F10	۱/۲۰۳	T10	۱/۱۱۹	H10
				۰/۹۲۶	H11
				۳/۳۶۳	H12
				۱/۸۶۰	H13
				۰/۷۰۳	H14
				۲/۵۷۴	H15

منبع: نگارندگان، ۱۳۹۸

به یک دیگر برای برازش کافی مدل‌های اندازه‌گیری را مشخص می‌کند (فومل و لارکر<sup>۲</sup>، ۱۹۸۱). با وجود اینکه مقدار آلفای کرونباخ و ضریب پایایی ترکیبی باید بالاتر از ۰/۷ باشد، اما در صورت کم بودن تعداد سؤالات و همچنین افراد نمونه آماری، مقدار ۰/۶ نیز قابل قبول می‌باشد (موس و همکاران<sup>۳</sup>، ۱۹۹۸). نتایج مربوط به پایایی پرسشنامه پژوهش

برای بررسی میزان پایایی پرسشنامه از معیارهای روش حداقل مربعات جزئی استفاده شد. در این روش پایایی توسط دو معیار سنجش می‌شود: الف) آلفای کرونباخ؛ ب) پایایی ترکیبی (CR)<sup>۱</sup> ضریب آلفای کرونباخ بیانگر میزان توانایی سؤالات در تبیین مناسب ابعاد مربوط به خود است. ضریب پایایی ترکیبی نیز میزان همبستگی سؤالات یک بعد

<sup>۲</sup> Fornell & Larcker

<sup>۳</sup> Moss et al

<sup>۱</sup> Composite Reliability

مشخص می‌شود، میزان رابطه سازه با شاخص هایش در مقایسه رابطه آن سازه با سایر سازه‌ها است.

به گونه‌ای که روایی واگرایی قابل قبول یک مدل حاکی از آن است که یک سازه در مدل تعامل بیشتری با شاخص‌های خود تا با سازه‌های دیگر دارد. همان‌طور که در ماتریس زیر (جدول ۶) قابل مشاهده می‌باشد، مقادیر قطر اصلی ماتریس (جذر ضرایب AVE هر سازه) از مقادیر پایین (ضرایب همبستگی بین هر سازه با سازه‌های دیگر) بیشتر بوده و این مطلب نشان‌دهنده قابل قبول بودن روایی واگرایی سازه‌ها و برازش خوب مدل‌های اندازه‌گیری است.

### برازش مدل درونی (ساختاری)

پس از تأیید مناسب بودن مدل اندازه‌گیری باید به قابلیت اتکای مدل ساختاری اشاره کرد. برای محاسبه معنی‌دار بودن مسیرهای مدل، روش‌های متفاوتی وجود دارد اما در نرم افزار SMART-PLS ارزش  $t$  معنی دار بودن و اثر متغیرها را بر هم نشان می‌دهد. اگر مقدار  $t$  بیشتر از ۱٫۹۶ باشد، یعنی اثر مثبت وجود دارد و معنی دار است. اگر بین ۱٫۹۶+ تا ۱٫۹۶- باشد، اثر معنی‌داری وجود ندارد و اگر کوچک‌تر از ۱٫۹۶- باشد، یعنی اثر منفی دارد لیکن معنی‌دار است. همچنین ضرایب مسیر اگر بالای ۰٫۶۰ باشد، بدین معنی است که ارتباطی قوی میان دو متغیر وجود دارد. اگر بین ۰٫۳ تا ۰٫۶ باشند، ارتباط متوسط و اگر زیر ۰٫۳ باشند، ارتباط ضعیفی وجود دارد (چاین<sup>۴</sup>، ۲۰۰۳).

با توجه به ضریب مسیر ۵/۷۲۳ بدست آمده از جدول (۹) و مقدار  $t$  ۱۱/۷۸۸۹ می‌توان نتیجه گرفت که منظر فرهنگی بر هویت روستایی تأثیر قوی و معنی‌داری دارد. همچنین منظر طبیعی نیز با ضریب مسیر ۰/۲۴۰ و مقدار  $t$  ۳/۹۱۰۹ از اثرگذاری مثبت و نسبتاً قوی و معنی‌داری برخوردار است (جدول ۱۰). خروجی نهایی مدل در نرم-

توسط دو معیار یادشده در جدول (۶) نشان داده شده و پایایی قابل قبول ابعاد مشهود است. روایی پرسشنامه توسط دو معیار روایی همگرا و واگرا و با استفاده از روش حداقل مربعات جزئی بررسی شد. روایی همگرا نشان‌دهنده میزان توانایی شاخص‌های یک بعد در تبیین آن بعد بوده و به منظور روایی واگرایی قابل قبول نیز سازه‌های مدل پژوهش بایستی نسبت به سازه‌های دیگر همبستگی بیشتری با سؤالات خود داشته باشند (هولند<sup>۱</sup>، ۱۹۹۹). روایی همگرا از طریق معیار AVE (میانگین واریانس استخراج شده)<sup>۲</sup> بررسی می‌شود که در صورت بیشتر شدن این معیار از ۰/۴، روایی همگرای ابزار اندازه‌گیری تأیید می‌شود (منگر<sup>۳</sup> و همکاران، ۱۹۹۶).

### جدول ۷. پایایی ابزار اندازه‌گیری پژوهش

متغیرها	شاخص‌ها	آلفای کرونباخ	پایایی ترکیبی
هویت	کالبدی-فضایی	۰/۸۲۳	۰/۸۷۹
روستایی	اجتماعی-اقتصادی	۰/۷۴۲	۰/۷۶۴
منظر طبیعی	طبیعی-اکولوژیکی	۰/۷۱۱	۰/۷۴۳
	منابع آبی	۰/۷۰۵	۰/۸۷۷
منظر فرهنگی	آداب و رسوم	۰/۸۱۱	۰/۸۷۷
	حفظ میراث فرهنگی و تاریخی	۰/۷۹۸	۰/۸۲۱
	حفظ ساختار فرهنگی ظاهر بنا	۰/۸۳۱	۰/۸۷۳

منبع: نگارندگان، ۱۳۹۸

مطابق با جدول ۷، تمامی مقادیر نشان‌دهنده روایی همگرای مناسب پرسشنامه است. فورنل و لارکر (۱۹۸۱) برای بررسی روایی واگرا، مقایسه جذر AVE هر سازه با مقادیر ضرایب همبستگی بین سازه‌ها را پیشنهاد کرده‌اند. به عبارت دیگر معیار مهمی که با روایی واگرا مشخص می‌شود، میزان رابطه سازه با شاخص‌هایش در مقایسه رابطه آن سازه با سایر سازه‌ها است؛ همبستگی بین سازه‌ها را پیشنهاد کرده‌اند. به عبارت دیگر معیار مهمی که با روایی واگرا

<sup>1</sup> Hulland

<sup>2</sup> Average Variance Extracted

<sup>3</sup> Magner et al

<sup>4</sup> Chin

افزار PLS در شکل ۳ قابل مشاهده است. به طور کلی، که متغیرهای منظر طبیعی و منظر فرهنگی منطقه مورد مطالعه هر دو تأثیر معناداری بر هویت روستایی دارند اما منظر فرهنگی به مراتب سهم بیشتری در تبیین متغیر وابسته دارد. شاخص -

جدول ۸. نتایج مقدار AVE برای سازه‌های پژوهش

متغیرها	کالبدی - فضایی	اجتماعی - اقتصادی	طبیعی - اکولوژیکی	منابع آبی	آداب و رسوم	حفظ میراث فرهنگی و تاریخی	حفظ ساختار فرهنگی ظاهر بنا
AVE	۰/۶۳۷	۰/۵۳۲	۰/۵۶۳	۰/۴۵۱	۰/۶۷۴	۰/۷۲۱	۰/۵۸۲

منبع: نگارندگان، ۱۳۹۶

جدول ۹. مقایسه جذر AVE و ضرایب همبستگی شاخص‌ها (روایی و اگر)

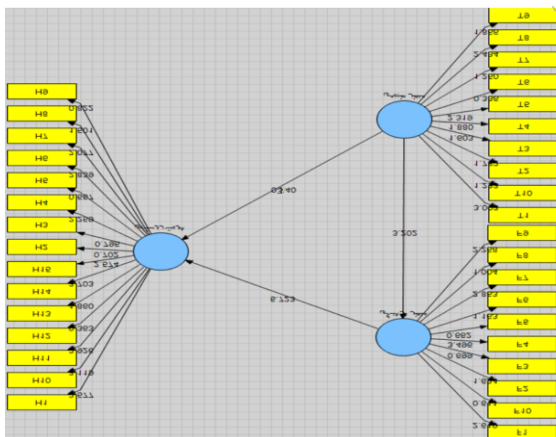
متغیرها	شاخص‌ها	هویت روستایی			منظر طبیعی			منظر فرهنگی		
		کالبدی - فضایی	اجتماعی - اقتصادی	طبیعی - اکولوژیکی	منابع آبی	آداب و رسوم	حفظ میراث فرهنگی و تاریخی	حفظ ساختار فرهنگی ظاهر بنا	متغیرها	
هویت روستایی	کالبدی - فضایی	۰/۷۹۸								
	اجتماعی - اقتصادی	۰/۶۱۱	۰/۶۷۶							
منظر طبیعی	طبیعی - اکولوژیکی	۰/۵۳۴	۰/۴۷۴	۰/۵۳۸						
	منابع آبی	۰/۵۱۷	۰/۴۳۲	۰/۳۰۲	۰/۶۱۱					
منظر فرهنگی	آداب و رسوم	۰/۶۲۰	۰/۶۶۷	۰/۵۲۳	۰/۵۵۴	۰/۸۷۶				
	حفظ میراث فرهنگی و تاریخی	۰/۷۲۸	۰/۶۲۱	۰/۵۲۸	۰/۶۰۷	۰/۷۹۷	۰/۸۹۱			
	حفظ ساختار فرهنگی ظاهر بنا	۰/۶۲۱	۰/۵۴۶	۰/۴۸۹	۰/۵۳۱	۰/۷۶۳	۰/۷۱۲	۰/۸۰۴		

منبع: نگارندگان، ۱۳۹۶

جدول ۱۰. خلاصه‌ای از نتایج حاصل از آزمون تحلیل مسیر در نرم‌افزار SmartPLS

مسیرها	ضریب	نمونه اصلی	میانگین نمونه	انحراف معیار	خطای استاندارد	آماره t
منظر فرهنگی -> هویت روستایی	۰/۵۷۲۳	-۰/۵۳۶۵	-۰/۵۶۰۱	۰/۰۴۵۵	۰/۰۴۵۵	۱۱/۷۸۸۹
منظر طبیعی -> هویت روستایی	۰/۲۴۰	۰/۲۲۳۵	۰/۳۳۰۷	۰/۰۵۷۲	۰/۰۵۷۲	۳/۹۱۰۹

منبع: نگارندگان، ۱۳۹۶



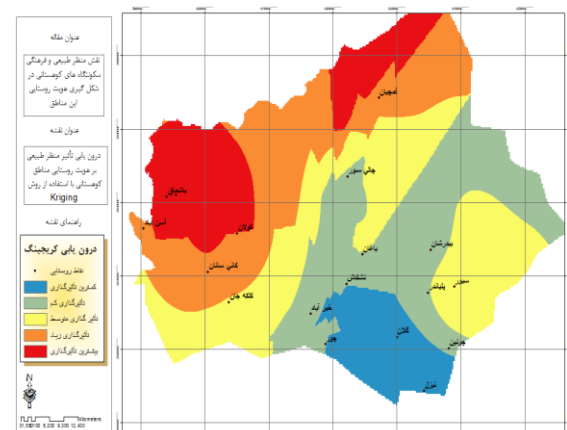
شکل ۴. خروجی نهایی نرم‌افزار SmartPLS

منبع: نگارندگان، ۱۳۹۶

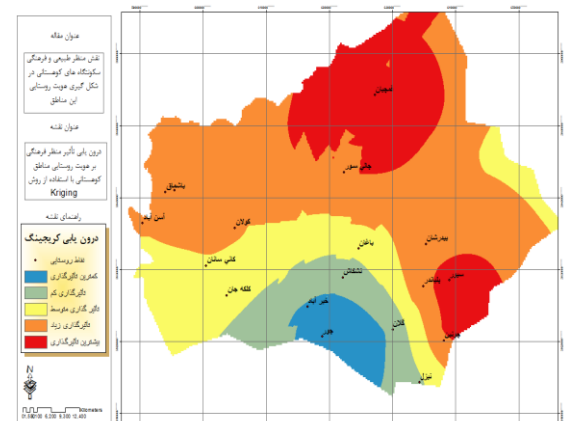
از طرف دیگر، با توجه به یافته‌های پژوهش و مطالعات میدانی می‌توان به این مسأله اشاره کرد که از عمده‌ترین عوامل تأثیرگذار در هویت مکان در این منطقه، معماری پلکانی با بافتی فشرده و متراکم (که تحت تأثیر حوزه اقلیمی سرد و کوهستانی)، نوع پوشش محلی مردم، صنایع دستی خاص (گیوه، فرنجی، نمد، قاشق و چنگال چوبی، جاجیم، سبد و پنجره‌های چوبی سنتی) را می‌توان نام برد.

## تحلیل فضایی داده‌ها

با توجه به تحلیل فضایی انجام شده در نرم افزار ArcGIS بر اساس ابزار درون‌یابی کریجینگ، می‌توان نتیجه گرفت که از نظر منظر طبیعی روستاهای باشماق، کولان و قمچیان بیشترین تأثیر، روستاهای باغان، کلکه‌جان، بیدرشان، سیور تأثیر متوسط و روستاهای گلان، نیزل و چور کمترین تأثیر را بر هویت روستایی داشته‌اند. همچنین از منظر فرهنگی روستاهای قمچیان، سیور و چوئین بیشترین تأثیر و روستاهای کانی سانان، باغان، کلکه‌جان، نیزل، کولان، بیدرشان، پلاندرد، آسن‌آباد و باشماق تأثیر متوسط و روستاهای خیرآباد و چور کمترین تأثیر را بر هویت روستایی داشته‌اند (شکل ۵ و ۶).



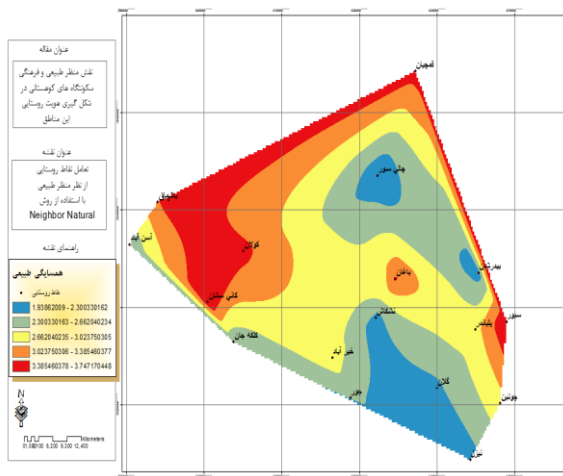
شکل ۵. درون‌یابی تأثیر منظر طبیعی بر هویت روستایی مناطق کوهستانی با استفاده از روش کریجینگ  
منبع: نگارندگان، ۱۳۹۶



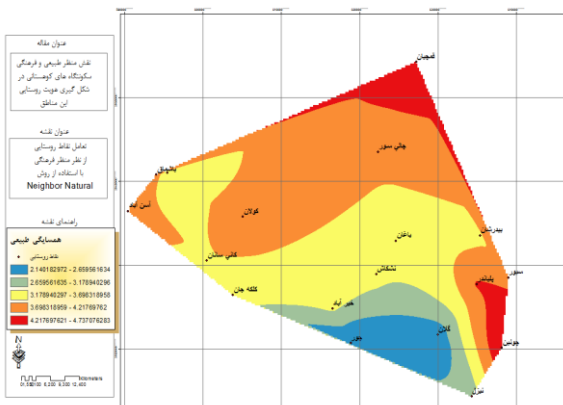
شکل ۶. درون‌یابی تأثیر منظر فرهنگی بر هویت روستایی مناطق کوهستانی با استفاده از روش کریجینگ  
منبع: نگارندگان، ۱۳۹۶

ابزار همسایگی طبیعی<sup>۱</sup>

این روش شبیه مدل IDW است و از میانگین وزن دار درون‌یابی استفاده می‌کند. تفاوتش با مدل IDW در این است که بین نقاط، مثلث‌های هم ارتفاع می‌سازد و بر اساس درصد مساحت اشغال شده بوسیله هر مثلث، وزن‌دهی می‌کند. روش همسایگی طبیعی، از نوع روش‌های درون‌یابی محلی است. در اینجا به تعامل نقاط روستایی منطقه مورد مطالعه از نظر تأثیر بر هویت روستایی پرداخته شده که به صورت مثلث نشان داده می‌شود (شکل ۷ و ۸).



شکل ۷. تعامل نقاط روستایی از نظر منظر طبیعی با استفاده از روش همسایگی طبیعی، منبع: نگارندگان، ۱۳۹۶



شکل ۸. تعامل نقاط روستایی از نظر منظر فرهنگی با استفاده از روش همسایگی طبیعی، منبع: نگارندگان، ۱۳۹۶

## ۴. بحث و نتیجه‌گیری

اصولا با توجه به چند وجهی بودن ابعاد هویتی روستا، اخذ یک رویکرد سیستمی و همه‌جانبه که در آن تمام ابعاد

<sup>1</sup> Neighbor Natural



ساکنان منطقه اورامان با محیط طبیعی آن و همچنین نحوه معیشت و فعالیت‌های اقتصادی آنان آمیخته است به طوری که در خانه‌ها علاوه بر محل استراحت، اتاق‌ها، سرویس‌های بهداشتی و آشپزخانه عموماً با انبار غله، انبار علوفه و مکانی برای قرار دادن دارهای عمودی قالی و دستگاہ‌های گلیم و جاجیم بافی تعبیه شده است. این منطقه با باغات سرسبز و زیبایش و همچنین موقعیت خاص طبیعی و اقلیمی آن یکی از مهمترین عواملی طبیعی تأثیرگذار در شکل‌گیری هویت ساکنان اورامان است. همچنین وجود آبشارهای مختلف، رودخانه‌های بسیار زیبا از جمله رودخانه سیروان و غیره نیز در شکل‌گیری هویت روستایی ساکنان این روستا تأثیر زیادی داشته‌اند. بر این اساس برای ارتقای هویت روستاهای منطقه مطالعه شده از هر دو بعد منظر طبیعی و فرهنگی، می‌توان پیشنهادهای و راهبردهای زیر را مطرح نمود:

مهمترین و مؤثرترین اقدام در زمینه تقویت بعد هویت بخش کالبدی در روستاهای مورد مطالعه، حفظ ساختار کالبدی روستا (نظام آرایش، اندازه، تراکم و پراکندگی فضایی بافت روستایی) و جلوگیری از تبدیل مبلمان روستایی به مبلمان شهری است.

- بهره‌گیری مناسب از وجود برخی از ظرفیت‌های اقتصادی (مانند زمین‌های کشاورزی و جاذبه‌های گردشگری) به منظور ایجاد هویتی خاص.

- جلوگیری از ساخت بناهای جدید با مصالح ناهمگون در روستا به خصوص در اطراف بناهای با ارزش فعلی.

- برگزاری مراسم سنتی و کهن برای حفظ هویت فرهنگی روستاهای منطقه، حفظ موسیقی، رقص، بازی‌های محلی، لباس و پوشش محلی و همچنین زنده کردن ادبیات و بازی‌های محلی، تشکیل نهادهای اجتماعی، توسعه صنعت گردشگری و رواج صنایع دستی.

با هم مورد توجه قرار داده شود، لازم و ضروری است تا از این رهگذر عناصر سازنده روستایی (طبیعی، فرهنگی، اجتماعی، اقتصادی و کالبدی) مشخص و جایگاه آن در روستا و جامعه و نحوه ارتباط آن با مردم در پدیده‌های روستایی شناسایی شوند. از آنجا که ارتباط بین طبیعت و فرهنگ در هر منطقه از جهان منحصر به فرد است و به نگرش هر فرهنگ به طبیعت بازمی‌گردد، بی‌توجهی به این تفاوت‌ها سبب خواهد شد که تصمیمات نامناسبی برای محافظت از مناظر فرهنگی گرفته شود.

بر اساس یافته‌های پژوهش، منظر طبیعی و منظر فرهنگی هر دو بر هویت روستایی تأثیر دارند. ولی تأثیر منظر فرهنگی به مراتب بیشتر است. این موضوع با یافته‌های حسین دارایی مبنی بر اینکه هر یک از ابعاد طبیعی - اکولوژیکی، اجتماعی - فرهنگی، اقتصادی و کالبدی فضایی بر ارتقاء هویت ساکنین مؤثر است اما بعد اجتماعی - فرهنگی بیشترین تأثیر را دارد، منطبق است. همچنین با یافته‌های لیساینتنک (۲۰۱۲) که معتقد بود هویت هر فرد وابسته به محیطی زیستی و فرهنگی است که در آن زندگی می‌کند، انطباق دارد. در عین حال یافته‌های تحقیق حاضر، موید نتایج آگوستینی<sup>۱</sup> (۲۰۰۵) است زیرا وی معتقد بود میراث فرهنگی محلی بیشترین تأثیر را بر هویت روستایی دارد. با توجه به تحلیل فضایی داده‌ها در نرم‌افزار ARCGIS با استفاده از ابزار کریجینگ، روستاهای باشماق، کولان و قمچیان بیشترین و نیز روستاهای گلان، نیزل و چور کمترین تأثیر را از نظر منظر طبیعی بر هویت روستایی این مناطق داشته‌اند. همچنین از نظر منظر فرهنگی، روستاهای قمچیان، سیور و جوئین بیشترین و روستاهای خیرآباد و چور کمترین تأثیر را بر هویت روستایی این مناطق داشته‌اند. به طور کلی با توجه به مشاهدات میدانی و یافته‌های پژوهش، فضای زندگی

<sup>1</sup> Agostini

## فهرست منابع

- تقوایی، حسن ۱۳۹۱. "منظر روستایی و جلوه‌های پرداخت محیط طبیعی". *نشریه مسکن و محیط روستا*. شماره ۱۱(۶). صص ۵۲-۳۹.
- پوردیهیمی، شهرام و سید کلال، ساسان ۱۳۹۱. "فضای منظر؛ پیوندگاه فرهنگ و طبیعت". *مسکن و محیط روستا*. شماره ۳۱(۱۳۸). صص ۱۷-۲۸.
- سرتیپی پور، محسن ۱۳۹۱. "رویکرد محلی‌گرایی در معماری روستاهای ایران". *فصلنامه اقتصاد فضا و توسعه روستایی*. شماره (۲)۱. صص ۱۴۶-۱۲۹.
- شریف زاده، محمدرضا و کریمی پور، زهرا ۱۳۹۶. "تحلیل عوامل هویت بخش در طراحی بسته بندی صنایع دستی روستایی ایران با رویکرد صادرات". *اقتصاد فضا و توسعه روستایی*. شماره ۶(۳). صص ۵۶-۳۷.
- دارایی، حسین و عبداله‌زاده فرد، علیرضا ۱۳۹۵. "ارتقای هویت روستاها از طریق ایجاد المان‌ها و نشانه‌ها". *فصلنامه علمی - پژوهشی جغرافیا (برنامه‌ریزی منطقه‌ای)*. شماره ۲۴(۴). صص ۱۰۸-۹۹.
- درودیان، سیاوش ۱۳۹۴. "منظر، منظر طبیعی، منظر فرهنگی". *نشریه باغ نظر*. شماره ۷(۳۲). صص ۸۲-۸۷.
- دیبری، مریم و مثنوی، محمدرضا ۱۳۹۴. "پیوند الگوهای فضایی - زمانی با فرآیندهای اکولوژیک (از توسعه شهری تا شهرسازی اکولوژیک منظر‌گرا)". *مجله منظر*. شماره ۸(۳۲). صص ۷۳-۶۶.
- رستنده، امین ۱۳۸۸. "ویژگی‌های بنیادین منظر فرهنگی در فضاهای روستایی کوهستانی در غرب ایران؛ مطالعه موردی: روستای ورکانه و روستای شهرستانه". *پژوهش‌های جغرافیای انسانی*. شماره ۴۲(۶۷). صص ۸۵-۹۷.
- رلف، ادوارد ۱۳۸۹. "مکان و بی‌مکانی". (محمدرضا نقصان محمدی، کاظم مندگاری و زهیر متکی، مترجم). تهران، آرمانشهر.
- زینلی قطب‌آبادی، امینه ۱۳۹۴. "شناسایی نقش مؤلفه‌های طبیعی در ایجاد هویت شهری (نمونه موردی: شهر بابک)". *پژوهش‌های منظر شهر*. شماره ۲(۴). صص ۱۹-۷.
- گودرزی سروش، محمدمهدی و گودرزی سروش، خلیل ۱۳۹۲. "بازشناسی مفهوم هویت در فضای شهری (نمونه موردی: خیابان بوعلی همدان)". *مطالعات شهر ایرانی اسلامی*. شماره ۴۱(۱۱). صص ۱۰۷-۱۰۱.
- مخلص، فرنوش؛ فرزین، احمدعلی و جوادی، شهره ۱۳۹۲. "مزار پیرمراد: منظر فرهنگی-آیینی شهرستان بانه". *مجله باغ نظر*. شماره (۲۴)۱۰. صص ۳۸-۲۷.
- نجفی، یدالله ۱۳۶۹. *جغرافیای عمومی استان کردستان*. تهران: موسسه انتشارات امیرکبیر تهران.
- نقی زاده، محمد (۱۳۹۲). *هویت شهر (مبانی، مؤلفه‌ها و جلوه‌ها)*. تهران: سازمان جهاد دانشگاهی.
- Agostini, S., & Cairoli, D. 2013. "The Governance Of Rural Identify In Urban Areas". Agricultural Engineering Institute. Italy: University of Milan.
- Bell, S. 2003. *Landscape, Pattern Perception Process*. Tehran: Publishing and Printing Institute of Tehran University.
- Chin, W. W. 2003. "Issues and Opinions on Structural Equation Modeling". MIS Quarterly. No. 22. PP. 7-16.
- Eckbo, G. 1969. *The Landscape We See*. New York: Mc Graw-Hill Book Company.

- Eisenhauer, CH. M., & Pullen, C. H. 2014. "The Influence of Cognitive Decline on Rural Identity Perspectives of Older Women". *Journal of Holistic Nursing*. No. 33. PP. 256-269.
- Fowler, P. 2001. *Cultural Landscape: Great Concept, Pity about the Phrase*. London: In The Cultural Landscape and Planning for Sustainable Partnership between People and Place.
- Fornell, C., & Larcker, D. F. 1981. "Evaluating Structural Equation Models with Unobservable Variables and Measurement error". *Journal of Marketing Research*. No. 67. PP. 39-50.
- Goffman, E. 1961. *Stigma Notes on the Management of Spoiled Identity*. Garden City: Anchor Books.
- Hagan, S. 2001. *Taking Shape: A New Contract, Between Architecture and Nature*. Architectural Press.
- Handke, L. 2012. "Rural Identity in a Mixed Rural-urban Social Environment: Investigating Rural College Student Identity and How IT Changes during the college experience". Thesis Presented in Partial Fulfillment of the Requirements for the Degree of Master of Arts. Department of Communication And Sociology, University of Central Missouri.
- Hulland, J. 1999. "Use of Partial least Squares in Strategic Management Research: a Review of four Recent Studies". *Strategic Management Journal*. No. 20. PP. 195-204.
- Joon Jung, H., & Ryu, J. 2015. "Sustaining a Korean Traditional Rural Landscape in the Context of Cultural Landscape". *Sustainability*. No. 7. PP. 11213-11239.
- Lappegard, A. 2007. "Identity and place: a critical comparison of three identity theories". *Architectural Science Review*, The University of Sydney.
- Marcia, J. 1993. *Ego Identify: A Handbook for psychological Research*, springer. Veriag, New York Inc.
- Makhzoumi, J. 2000. "Landscape Ecology as a Foundation for landscape Architecture: Application in Malta". *Landscape and Urban Planning*. No. 50. PP. 167-177.
- Magner, N., Welker, R. B., & Campbell, T. L. 1996. "Testing a Model of Cognitive Budgetary Participation Processes in a latent Variable Structural Equations Framework". *Accounting and Business Research*. No. 27. PP. 41-50.
- Moss, S., Prosser, H., Costello, H., Simpson, N., Patel, P., Rowe, S., & Hatton, C. 1998. "Reliability and validity of the PAS-ADD Checklist for Detecting Psychiatric Disorders in Adults with intellectual Disability". *Journal of Intellectual Disability Research*. No. 42. PP. 173-183.
- Plieninger, T., Höchtl, F., & Spek, T. 2006. "Traditional land-use And Nature Conservation in European rural landscapes". *Environ*. No. 9. PP. 317-321.
- Rosler, M. 2003. "Linking Nature and Culture: World Heritage Cultural Landscapes". In *Cultural Landscapes: the Challenges of Conservation. Associated Workshops Ferrara – Italy*. No. 91. PP. 10-15.
- Rosa, F. D., & Palma, M.D. 2013. "Historic Urban Landscape Approach and Port Cities Regeneration: Naples between Identity and Outlook". *Sustainability*. No. 5. PP. 4268-4287.
- Steiner, F. 2011. "Landscape Ecological Urbanism: Origins and Trajectories". *Landscape And Urban Planning*. No. 100. PP. 333-337.
- Sauer, C.O. 1994. "The Morphology of Landscape, In: Leighly J (ed.) *Land and life: A Selection from The writings of Carl Ortwin Sauer Berkeley*". California: University of California Press.
- Scott, O.R. 2002. "Utilizing history to establish cultural and physical identity in the landscape". *Landscape Planning*. No. 6, PP. 179-203.



- Soliva, R. 2008. "Envisioning Upland Futures: Stakeholder Responses to Scenarios for Europe's Mountain landscapes". *Journal of Rural Studies*. No. 68. PP. 56-71.
- Swaffield, S. 2005. "*Landscape as A Way of knowing the word*. In: Harvey, S., Fieldhouse, Ken, Hopkins". The Cultured Landscape.
- Wu, J. 2013. "Landscape Sustainability Science: Ecosystem Services and Human well-Being in Changing landscapes". *Landscape Ecology*. No. 28. PP. 999-1023.
- Wu, J. 2014. "Urban Ecology and Sustainability: The State of the Science and Future Directions". *Landscape and Urban Planning*. No. 125. PP. 209-211.
- Van Nes, A. 2012. "Between Heaven & Earth Christian Norberg - Schulz Contribution to the Phenomenology of Place & Architecture": [http://www.arch.ksu.edu/seamon/van\\_Nes](http://www.arch.ksu.edu/seamon/van_Nes).
- Xue, L., Kerstetter, D., & Hunt, C. 2017. "Tourism development and changing rural identity in China". *Annals of Tourism Research*. No. 66. PP. 170-182.





## The Role of Natural and Cultural Landscape of Mountain Settlements in the Formation of Rural Identity (Case study: Marivan County)

Sima Sadi\*<sup>1</sup>, PhD Student of Geography and Rural Planning Department, Faculty of Planning and Environmental Sciences, Tabriz University, Tabriz, Iran.

*Received: 4 October 2020*

*Accepted: 31 October 2020*

### Abstract

In recent decades, with the growth and development of technology and the entry of modernization into communities, villages in most parts of the world and Iran have undergone many changes and have found an emerging face, which has led to many changes in rural identity. Therefore, in the present study, the role of natural and cultural landscape of mountain settlements in the formation of rural identity in Marivan County has been explained. This research is applied in terms of purpose and descriptive-analytical in terms of data collection method. The statistical population of the study was 1023 rural households in Marivan city, from which 280 households were selected as a sample. The sampling method was stratified and the studied villages were selected from 18 rural points of 6 villages of Khavomirabad, Zarivar, Circle, Sershio, Kumasi and Golchidar. To collect the required data, interview methods and completing a questionnaire were used, the validity of which was confirmed using Cronbach's alpha test (more than 0.7). Structural equation modeling with partial least squares method and Smart PLS2 software were used to analyze the data. Findings showed that both natural and cultural landscapes have an impact on rural identity, but the cultural landscape is far greater. According to the spatial analysis of data in ArcGIS software using kriging tools, Bashmaq, Kolan and Qomchian villages have had the greatest impact on the rural identity of these areas in terms of natural landscape and Ghan, Nizel and Chor villages have the least impact from They had a natural view of the rural identity of these areas. Also, the villages of Qomchian, Sivar and Jouin had the most impact and the villages of Khairabad and Chour had the least impact in terms of cultural perspective on the rural identity of Marivan County.

**Keywords:** Natural landscape, Cultural landscape, Mountain settlements, Rural identity, Marivan County.

\*<sup>1</sup> Corresponding Author: email: simasadi@yahoo.com

### To cite this article:

Sadi, S (2020). The role of natural and cultural landscape of mountain settlements in the formation of rural identity (Case study: Marivan County), , Journal of Geographical Studies of Mountainous Areas, 1(3), 19-35. Doi:10.29252/gsma.1.3.19

